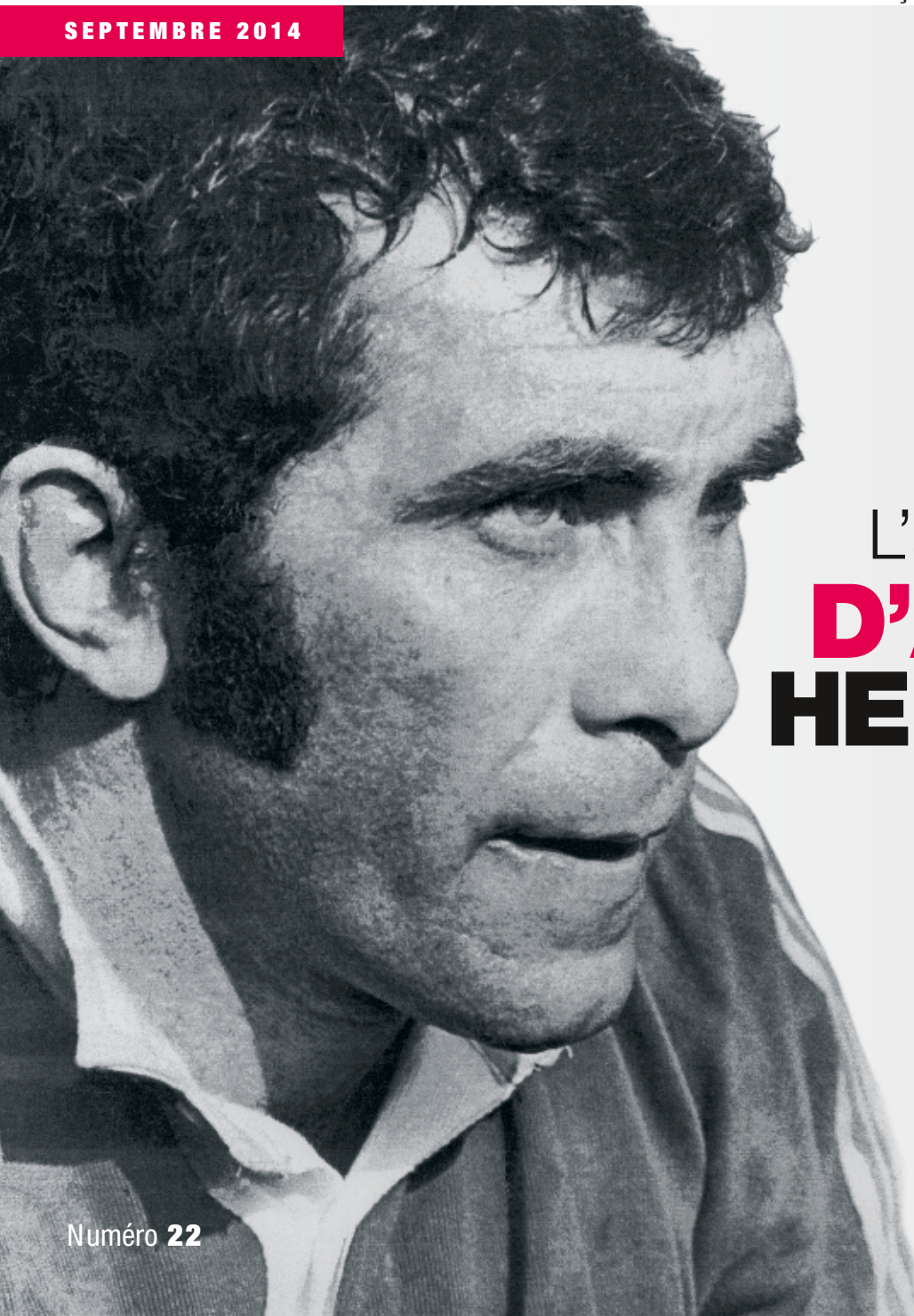




# l'asdetréfle

LE MAGAZINE DE LA FÉDÉRATION FRANÇAISE DE BRIDGE

SEPTEMBRE 2014



**PROFESSION  
ARBITRE**

**LE LYONNAIS  
À LA CARTE**

L'autre passion  
**D'ANDRÉ  
HERRERO**

L'ANCIEN INTERNATIONAL  
ET ICÔNE DU RUGBY  
A DÉCOUVERT LE BRIDGE  
IL Y A CINQUANTE ANS.

Numéro 22



[www.ffbridge.fr](http://www.ffbridge.fr)

CHAMPAGNE  
**Laurent-Perrier**  
MAISON FONDÉE  
1812



La Maison Laurent-Perrier a le plaisir de vous faire profiter d'une offre réservée.

Contactez Gérard Hannedouche au 0614491923 pour un accueil privilégié et personnalisé. [gerard.hannedouche@laurent-perrier.fr](mailto:gerard.hannedouche@laurent-perrier.fr)

**L'ABUS D'ALCOOL EST DANGEREUX POUR LA SANTÉ. À CONSOMMER AVEC MODÉRATION.**



**Patrick Grenthe,**  
Président de la Fédération Française de Bridge



## 10

### Portrait

Tranquille  
comme Bénédicte Cronier

## 13

### Dossier

Le parcours  
d'un arbitre



## 18

### Coulisses

André Herrero : il n'y a pas  
que le rugby dans sa vie

## 20

### Tour des comités

Lyonnais :  
si vous aimez bien  
boire et bien manger



ventilusud

## et aussi...

**4** Actualités **9** Médias **28** Jouer

**37** Donnes extraordinaires **38** Agenda

## ÊTRE UTILE

Quatre ans déjà... Comme il est passé vite, ce mandat de président ! Ce dont je suis satisfait, avant tout, c'est de la bonne marche globale de notre fédération. La mettre au service des joueurs et des clubs était l'une de mes priorités. Grâce au travail de tous, cet objectif semble de jour en jour plus réaliste - comme en témoignent les contacts personnels si chaleureux que j'ai pu nouer lors de nombreux déplacements. J'ai particulièrement apprécié l'unité de notre équipe ; quelles que soient les difficultés rencontrées, l'engagement des vice-présidents a toujours été à la mesure des enjeux. De nombreux projets ont été mis en chantier, les nouvelles idées foisonnent. Aujourd'hui, nous risquons d'avantage de ne pas pouvoir suivre le rythme que d'être à court d'imagination ! D'ores et déjà, nous pouvons être fiers du contrat signé avec le ministère de l'Éducation nationale qui ouvre une large porte au bridge scolaire. Et la redéfinition efficace des outils à disposition des initiateurs permet d'envisager sereinement l'avenir de cette action prioritaire. Moins apparent, le choix d'une gestion plus moderne de la fédération favorisera notre développement. Accepter des dépenses d'investissement à l'intérieur d'un budget encadré est le gage d'une vision maîtrisée de notre avenir, mais n'aurait pas été possible si les élus et les cadres de direction ne s'étaient pas pliés à l'exercice. Bien sûr, des soucis demeurent. Comment augmenter nos effectifs et la fréquentation de nos compétitions ? La campagne de communication en cours a notre confiance, mais a besoin de temps pour porter ses fruits. La refonte des compétitions engagée doit être élargie à d'autres épreuves que l'interclubs. Soyons lucides, aussi. Les efforts consentis en faveur de l'équipe de France open n'ont pas suffi à la rendre compétitive. Il faudra trouver les solutions qui nous sortiront de cette situation insupportable. Enfin, notre incapacité collective à intéresser durablement des sponsors à notre activité me navre. Trouver de nouvelles ressources est indispensable : renouer le dialogue avec les pouvoirs publics est nécessaire mais n'est en aucun cas suffisant... À l'horizon 2017, un beau projet nous revient : celui d'organiser les championnats du monde à Lyon. Avec l'ambition d'y faire participer, dans des compétitions spécialement conçues pour eux, non seulement les champions mais aussi les joueurs plus modestes, français ou étrangers. Accomplir toutes ces tâches en compagnie de gens dévoués et compétents est une chance et la meilleure assurance d'obtenir de bons résultats. À telle enseigne que l'ensemble de l'équipe sortante se représente pour quatre ans. Avec comme ambition d'être utile, encore un peu plus...



## QUOI DE NEUF ?

### On change de têtes

Si c'est pas l'un, c'est l'autre. Le chassé-croisé pour le titre de numéro un français continue entre Franck Multon et Jean-Christophe Quantin. En 2014, avantage Quantin ! Petit évènement chez les femmes. Véronique Bessis s'installe à nouveau en tête du classement féminin. Elle revient au pouvoir après quatorze années de domination de Catherine d'Ovidio.



Dominique Eskenazi



Dominique Eskenazi

### Seniors

Si vous êtes né en 1953 ou avant, vous êtes licencié senior. La saison prochaine les licenciés nés en 1954 intégreront cette catégorie.

### Apprendre en s'amusant

Davantage d'interactivité pour le nouveau site d'initiation de la FFB - **découverte du bridge.com** - qui propose désormais des cours en ligne, de nombreux exercices d'application, des données à jouer à chaque fin de chapitre, des quiz, une barre de progression pour évaluer son niveau... Tout pour apprendre en s'amusant. Partagez l'adresse avec vos amis non bridgeurs !



### Élargir le cercle

Débutants, participez dans votre club à une compétition nationale mensuelle, le « Simultané des élèves », réservé aux écoles de bridge. Un excellent entraînement - les donnes sont commentées sur le site FFB - avant de pousser la porte des tournois traditionnels. Première édition du 13 au 19 octobre.

Renseignez-vous auprès de votre club.

### Bridge en vacances

Belambra, numéro un des clubs de vacances en France, reconduit et renforce sa présence dans le bridge. Les licenciés et les clubs de la FFB bénéficient de tarifs préférentiels, le partenaire dote l'Espérance par paire et les tournois Bridgez ensemble. Innovation en 2014 avec la création de séjours « Bridge Break » dans les villages Belambra, la première édition de ce séjour dédié au Bridge est programmée du 22 au 29 septembre à Guidel-Plages en Bretagne.

**En savoir + : 01 77 70 91 07** (code client 17487S2).

### Ça bulle avec Laurent-Perrier !

La prestigieuse marque de champagne s'associe au bridge. Le partenariat s'appuiera, dans un premier temps, sur le parrainage d'une compétition nationale et sur des offres spéciales pour les adhérents FFB.

**www.laurent-perrier.com**

### Gagnez un téléphone mobile Doro

Doro, spécialiste de la téléphonie simplifiée ([www.doro.fr](http://www.doro.fr)) et partenaire de la FFB, récompense les meilleurs troisième série de la saison 2013/2014 dans chaque comité, en leur attribuant un téléphone mobile Doro PhoneEasy® 612. Le nom des vainqueurs sera publié sur le site de la FFB ([www.ffbridge.fr](http://www.ffbridge.fr)).





## Téléthon

Garou, le chanteur québécois, parrainera le Téléthon 2014. Rendez-vous dans les clubs de la FFB du 15 novembre au 6 décembre pour participer aux tournois en faveur de l'Association Française contre les Myopathies.

## À VOUS DE JOUER !

Pour la deuxième année consécutive, la fédération a lancé une campagne de promotion du bridge qui durera jusqu'au 18 octobre. Surtout ne la manquez pas et invitez vos amis, dans un des 500 clubs participants à disputer les tournois de parrainage. Y a-t-il de meilleurs ambassadeurs pour le bridge que les bridgeurs eux-mêmes ?



LES ACTEURS PRINCIPAUX DU CLIP PUBLICITAIRE TV « BRIDGEZ VOUS BIEN ! ».

## CHAMPIONNATS D'EUROPE PAS DE QUOI PAVOISER



L'ÉQUIPE DE FRANCE FÉMININE A ÉTÉ LA SEULE À DÉCROCHER UNE MÉDAILLE.  
DE GAUCHE À DROITE : JOANNA ZOCHOWSKA, DEBORA CAMPAGNANO, VANESSA RÉESS,  
BABETH HUGON, BÉNÉDICTE CRONIER, SYLVIE WILLARD, JÉRÔME ROMBAUT, CAPITAINE.

On attendait beaucoup des équipes de France aux championnats d'Europe d'Opatija. Mais le rêve est passé. Et si l'on excepte l'équipe féminine il convient même de parler de déception.

L'équipe open, comme souvent, après un excellent départ, n'a pas tenu la distance. Les matches disputés le matin lui furent fatals, marqués par deux grosses défaites contre les Polonais et les Italiens. Est-ce la rançon de la bonne ambiance qui régnait au sein de l'équipe ou un manque de préparation physique... il convient de se poser la question.

À l'arrivée, les Français terminent à la neuvième place, obtenant leur billet pour la prochaine Champion's Cup, mais échouant pour la qualification mondiale.

Tenants du titre, les Seniors, eux, n'ont pas franchi le cap des éliminatoires, terminant onzièmes. L'organisation - Patton suisse de 12 matches sur une poule de 26 - a été unanimement critiquée, transformant la compétition au mieux en un transnational.

Une médaille de bronze pour les filles, couronnées d'or les années précédentes, il n'y aurait pas de quoi se réjouir, si l'équipe n'avait été considérablement modifiée. On retiendra surtout le final époustouffant des Françaises qui les propulsa sur le podium. Troisième, à 3,21 points des championnes néerlandaises.

Au moins une raison d'espérer...

# Réveillons bridge du Nouvel An

Vos séjours sont animés avec convivialité par des champions renommés et titrés

**STARSBRIDGE**  
ORGANISATION

**A vos agendas !**

Cap au sud de l'Europe !

## CHYPRE



Avec Babeth HUGON - Equipe de France  
Albert FAIGENBAUM - Champion du monde



28/12/2014 au 4/1/2015

Hôtel CORAL BEACH RESORT 5\*, 1 395 €\*  
formule TOUT COMPRIS, chambres vue mer  
Vols de Paris, Lyon, Nantes, Toulouse

Chypre, destination mythique bénéficie du climat privilégié de la méditerranée du sud-est. L'île est source de culture et offre des paysages avec des style de vie captivants. Votre hôtel de prestige est bordé d'une plage de sable aménagée qui incite à la détente et au golf. Christian BORDONNEAU (arbitre international) organise et dirige vos tournois.

Cap sur les Iles Canaries !

## FUERTEVENTURA



Aurélié THIZY - Championne d'Europe girl  
Cédric LORENZINI - International



27/12/2014 au 3/1/2015

Hôtel ELBA CARLOTA 4\*+, 1 450 €\*  
en 1/2 pension avec boissons comprises  
Vols de Paris, Lyon, Nantes, Marseille, Toulouse

L'île de Fuerteventura est réputée et son climat tempéré et ensoleillé y est pour beaucoup (18-23° en journée). L'hôtel et ses piscines sont en bord de plage : ici l'on se baigne toute l'année. L'hôtel, lui, est idéalement situé pour découvrir les beautés naturelles de l'île. Quant au golf, il est à proximité.

Cap au sud Atlantique !

## AGADIR



Nicolas L'HUISSIER - International  
Pierre FRANCESCHETTI - International



27/12/2014 au 3/1/2015

Hôtel LES DUNES D'OR 4\*, 1 395 €\*  
formule TOUT COMPRIS.

Vols de Paris, Lyon, Marseille, Nantes  
Agadir est une destination privilégiée des français aux fêtes de fin d'année car le soleil et le dépassement y sont garantis, de plus, la cuisine marocaine y est réputée. Aux Dunes d'Or, idéalement situé devant la plage, profitez de ses 2 piscines et de sa plage aménagée. Golfez sur les parcours réputés d'Agadir.

**Votre animation bridge, chaque jour : les commentaires des donnes jouées la veille, les corrections des exercices et le tournoi en fin d'après-midi, dans une ambiance conviviale.**

Renseignements et inscriptions :

**01 44 53 08 45 - 06 60 62 25 11**

\*Les informations détaillées des 3 réveillons bridge sont sur [www.starsbridge.com](http://www.starsbridge.com)



spécialiste en télécommunications et informatique, partenaire de Starsbridge

## CHAMPIONNATS DU MONDE JUNIOR SIX FILLES EN OR

> PAR CATHERINE SUBRA



LES FRANÇAISES CHAMPIONNES DU MONDE 2014 :  
DE GAUCHE À DROITE, JESSIE DE TESSIÈRES, AURÉLIE THIZY, ANNE-LAURE HUBERSCHWILLER, ANAÏS LELEU,  
JENNIFER MOURGUES, MATHILDE THUILLEZ, JÉRÔME ROMBAUT, COACH.

La coupe est restée dans le coffre de la Fédération Mondiale de Bridge, mais il et elles l'ont tenue dans leurs mains pendant quelques minutes, le temps d'une photo. Quelques minutes de bonheur à l'état pur pour Jérôme et son équipe de Girls qui se souviendront sans doute toute leur vie d'un certain samedi 23 août à Istanbul. Une journée en or. L'avion en provenance d'Istanbul et à destination de Paris a fait escale à Marseille pendant quelques heures, le temps d'un dernier déjeuner joyeux, ensemble, à refaire le film des championnats du monde en Turquie.

Comme capitaine de l'équipe féminine des moins de 25 ans, Jérôme Rombaut a été aux premières loges durant ces 10 jours de compétitions. Avec elles, il a tout vécu, les moments de tension, la joie des qualifications, il a balayé les doutes, tremblé pendant les discussions d'arbitrages, rassuré et assumé les choix dans les différentes phases de jeu. « Je l'ai vécu intensément. C'est long, tendu, parfois très difficile mais c'est tellement bon. Aujourd'hui, elles sont championnes du monde, c'est

pour de vrai et c'est pour la vie. »

Jérôme connaît bien son groupe, constitué depuis six ans avec un seul changement cette année. Trois paires, les « petites », Anaïs et Mathilde, brillantes étudiantes à peine âgées de 17 ans, les « professionnelles », Jennifer et Anne-Laure, déjà investies dans l'enseignement du bridge à 23 ans, et enfin celles qui se nomment ironiquement les « vieilles », Jessie l'avocate et Aurélie, actuaire dans une multinationale. À 25 ans, elles vont quitter l'aventure sur une médaille d'or.

### COACH ET AUSSI NOUNOU

Lui, c'est le grand frère, le père, le coach, le capitaine et aux heures graves, la nounou, le psy, le confident. « J'aime beaucoup entraîner les filles. Elles sont natures, bonnes vivantes. On forme une famille soudée. À Istanbul, elles n'ont rien lâché, même dans les moments difficiles. Pendant une heure, on est restés ensemble pour se soutenir quand nos adversaires ont fait appel à l'arbitre en demi-finale. » Jérôme et les filles ont traversé la

compétition soudés, pour preuve les petits rituels comme les cris de guerre inventés par le groupe pour se donner du courage avant le match. « Je leur disais : "c'est quoi ?" Elles répondaient, "c'est coool !", je disais : "c'est comment ?" Elles criaient : "c'est géniaaaal !"... On se tenait dans la salle en cercle, comme au rugby juste avant le match et c'était une manière de se défouler et de travailler la cohésion. »

Comme quoi une équipe de champions se construit aussi avec de la psychologie et un brin de superstition. Jérôme l'avoue ; ce mondial a été rude pour les nerfs. « On a tout vécu. Menées dans les phases éliminatoires, elles ont ensuite dominé les demi-finales, avant cet appel à l'arbitre qui, heureusement, a tourné à notre avantage. » Avec la victoire est venue la reconnaissance dont les filles avaient besoin, dans un monde où les épreuves phares restent celles des garçons. « On a eu tellement de messages d'encouragement puis de félicitations, ça nous a fait chaud au cœur », se souvient la jeune Mathilde. « Championnes d'Europe, puis du monde, cela ne peut pas être un hasard. On mérite nos titres », renchérit Aurélie. Dans les familles de brideurs qui ont suivi les compétitions et vibré sur BBO, c'est la fierté qui domine. Hors de la communauté bridge, la médaille d'or fait aussi briller quelques yeux, même si les collègues et amis ne réalisent pas toujours ce que cela recouvre de travail et de concentration.

À l'heure de se séparer, chacun emportant sa médaille et ses souvenirs, il y avait encore beaucoup d'émotions sur les visages et dans les voix. Jérôme et ses « girls » venaient de clore une super séquence de leur vie commune, bercés par le souvenir d'une Marseillaise entendue et chantée sur un podium à Istanbul. On était à la fin d'un été où ils avaient su honorer la France et le bridge. ■

La France a remporté la médaille d'argent de la 1<sup>ère</sup> édition des championnats version Kids (moins de 16 ans). Les Juniors et les Youngsters terminent quatrièmes.

Revivez les championnats  
sur le site FFB : [www.ffbridge.fr](http://www.ffbridge.fr)

# Écrivez-nous !

## Ouverture de 3 SA

Votre petit « encart » sur l'ouverture de 3SA dans le dernier As de Trèfle m'a vivement interpellée. Cette annonce n'est ni très connue, ni répandue (j'ai questionné quelques très bons joueurs autour de moi). Or, il se trouve que j'ai été confrontée à cette ouverture de mon partenaire. En réponse, j'avais 5 beaux Carreaux et 18 points d'honneur. Je n'ai pas compris l'annonce de mon partenaire... c'était la première fois que je l'entendais et je ne savais quoi répondre, tout en flairant un Chelem quelque part. Je lui ai demandé ses As, à la fois pour lui redonner la parole et pour essayer d'évaluer sa main. J'ai répondu 4SA. Il a passé ! Qu'est ce que j'aurais dû lui répondre avec ma main : 18 pts d'honneur et 5 beaux Carreaux ? En fait, quelles sont les réponses sur une ouverture de 3SA ?

Colette Chouraqui

### L'As de Trèfle répond :

Voici les réponses classiques à l'ouverture de 3SA :

Passé : pour jouer 3SA ;

4♣ : pour jouer 4♣ ou 4♦ ;

4♦ : interrogative au singleton ;

4♥, 4♠ : pour jouer.

Et, pour experts :

4SA : interrogative aux Dames.

Envoyez vos questions en précisant nom, prénom, ville et département.

De préférence par e-mail : asdetrefle@ffbridge.net, ou par courrier postal : As de Trèfle - FFB - 20, quai Carnot - 92210 Saint-Cloud

## Carton touché

Dans un tournoi du club, mon partenaire touche un carton dans sa boîte sans le sortir et met sur la table un carton autre que celui initialement touché. Enchère de même couleur mais au palier inférieur. Un adversaire 1ère série oblige mon partenaire à mettre sur table l'enchère touchée en premier lieu, donnant comme motif qu'il m'aurait transmis une indication, alors que, personnellement, je n'avais rien remarqué. Avait-il raison ?

François Fabre

### L'As de Trèfle répond :

En aucun cas on est dans l'obligation de faire une déclaration parce qu'on a touché le carton correspondant. Une déclaration est faite quand le carton est posé et lâché sur la table. Et l'arbitre peut parfois autoriser encore le changement de déclaration si le joueur s'est trompé de carton. L'exigence de votre adversaire est donc totalement farfelue et montre une méconnaissance totale des règles d'arbitrage. Cependant, vous avez aussi une part de responsabilité certaine dans le mauvais résultat que vous avez dû obtenir sur la donne litigieuse : en aucun cas, vous ne devez ni vous auto-arbitrer ni accepter un arbitrage fait par vos adversaires. Vous devez, au contraire, demander à l'arbitre en charge du tournoi d'intervenir.

## HOTEL LA RESIDENCE & IDROKINESIS - Abano Terme (Italie)

laresidence@gbhotelsabano.it - www.gbhotelsabano.it



### Les Semaines «BRIDGE 2015»

sous la conduite d'enseignants et arbitres agréés FFB

- ♦ **Du 3 au 10 Mars** « L'Italie, votre atout charme »  
avec la participation de J.F. Seiller - Tel. 0546233874 - E.mail: bridge.destinations@orange.fr
- ♦ **Du 10 au 17 Mai** « Rendez-vous in primavera »  
avec la participation de G. Scarsi - Tel. 0670218249 - E.mail: gscarsi@gmail.com
- ♦ **Du 7 au 14 juin** « L'été en terre vénitienne »  
avec la participation de A. Liochon et M. Savin - Tel. 0478234442 - E.mail: albertliochoch@hotmail.com
- ♦ **Du 1 au 8 Septembre** « La dolce vita automnale »  
avec la participation de J.F. Seiller - Tel. 0546233874 - E.mail: bridge.destinations@orange.fr
- ♦ **Du 1 au 8 Novembre** « Rencontres, jeux et amitié »  
avec la participation de G. Scarsi - Tel. 0670218249 - E.mail: gscarsi@gmail.com

**Pension complète à partir de € 650,00**

Les prestations bridge (conférences et tournois) à partir de € 110,00 par personne

### La semaine « Bridge » comprend :

- 7 nuits en pension complète
- Cocktail de bienvenue et pour la remise des prix
- Dîner de gala et soirées musicales
- Libre accès aux piscines et au Thermal spa
- Une semaine en pension complète sera offerte soit par tirage au sort, soit au gagnant du master

Inscriptions directement à l'Hôtel La Residence  
Tel. +39.0498247777 - Fax +39.0498668396



## 52 SEMAINES DE BRIDGE



Tous ceux qui apprécient la qualité de la production de Philippe Caralp seront heureux d'apprendre la parution d'un recueil de cinquante-deux articles de l'auteur rémois, choisis dans sa collaboration pour le magazine *Bridgerama* des années d'avant 2007. On y retrouvera aussi bien la présentation attaque-défense des problèmes qui stimule si vivement le lecteur que la mise en mots originale, attachée chaque fois à un univers différent, qui constitue sa marque de fabrique. Pour que vous passiez toute

l'année en sa compagnie, les problèmes sélectionnés sont intégrés dans un agenda, à raison d'un par semaine, évidemment. L'ensemble constitue un cadeau de rentrée parfait pour qui souhaite préparer sa saison...

**52 SEMAINES DE BRIDGE**, PAR PHILIPPE CARALP.  
Éditions Le Bridgeur, collection *Bridgerama*, 116 pages - 19,50 €

## LE BRIDGE... AUTORISÉ À TOUS PUBLICS



Malgré son titre, le livre que Pierre Schmidt nous offre aujourd'hui n'est pas vraiment un livre de bridge. À partir d'une expérience personnelle qui sert plus ou moins de fil rouge à l'ouvrage, il s'agit plutôt d'un manifeste destiné à démontrer que le bridge est la meilleure chose qui peut arriver à la plupart de nos concitoyens. Après une présentation des règles et une initiation aux mystères de notre jeu dont l'humour n'est jamais absent, l'auteur redevient sérieux pour proposer une vision d'ensemble de notre discipline qui intéressera tous ses lecteurs, bridgeurs ou non. Son diagnostic : le bridge a de beaux jours devant lui, à la condition que les bridgeurs ne ménagent pas leurs efforts pour le promouvoir ! Une conclusion bien sûr partagée par son illustre préfacier. Dans un texte engagé, José Damiani dit tout son amour du bridge et insiste une fois encore sur ce qui est selon lui à la base de tout : l'introduction du bridge dans les écoles, les lycées ou les universités. Trouvez dans votre entourage une personne non bridgeuse pourvue d'une dose raisonnable de curiosité intellectuelle. Décidez alors de lui offrir *Le bridge... autorisé à tous publics*. Vous verrez, le travail de séduction va s'accomplir. D'ailleurs, avant de l'offrir, lisez-le vous-même !

**LE BRIDGE AUTORISÉ À TOUS PUBLICS**,  
PAR PIERRE SCHMIDT. PRÉFACE DE JOSÉ DAMIANI.  
Éditions Le Bridgeur, 172 pages - 19,50 €

## LES CARNETS DE TOP BRIDGE

Trente ans d'expérience des stages et des cours de bridge ont permis à Philippe Cronier, Nicolas Déchelette et Alain Lévy de se lancer dans la rédaction d'une série d'ouvrages assez courts dédiés à des thèmes importants de la technique du bridge. La série a pour vocation de traiter aussi bien du jeu de la carte que des enchères, comme en témoignent ses deux premiers opus : le premier est consacré aux enchères de chelem, le second aux principes du raisonnement en flanc. Dans les deux cas, des explications claires et complètes du sujet sont soutenues par un important appareil d'exercices, incluant, dans le cas des enchères, des mains à enchérir avec votre partenaire. Le tout forme un outil de progrès aussi agréable qu'indéniablement efficace.



**LES CARNETS DE TOP BRIDGE**,  
PAR PHILIPPE CRONIER, NICOLAS DÉCHELETTE ET ALAIN LÉVY.

Éditions Le Bridgeur  
Carnet n°1 : **Les chelems**, 154 pages - 22,50 €  
Carnet n°2 : **Le raisonnement en flanc à l'atout**,  
108 pages - 19,50 €

## DANS LA PEAU D'UN CHAMPION

On s'instruit, on s'amuse et, bien sûr, but du jeu, on progresse. Ce que Marc Kerlero, auteur d'une bonne dizaine de livres, dont quelques-uns figurent dans les meilleures bibliothèques, vous propose dans le mensuel qu'il vient de créer sur la toile, c'est de vous faire travailler vos enchères, votre jeu de la carte, vos entames. Tout en vous distrayant. Ainsi, il vous transporte aux Olympiades de Salsomaggiore en 1992. Vous êtes assis en Ovest à la place d'Alain Lévy. Après des enchères qu'il vous faut deviner et que vous remportez, vous voilà à la tête d'un contrat de la réussite duquel dépend la victoire finale. Allez-vous faire aussi bien que le Français ? Kerlero vous propose encore de vous glisser dans la tête d'un champion au moment de faire son plan de jeu. Bref, de l'enseignement ludique. Dans ce premier numéro du nouveau mensuel vous apprendrez encore (si vous ne le savez pas) pourquoi Patrick Grenthe est, pour le moment, contre la rémunération des champions et aussi contre l'élection du président au suffrage universel. Allez-y, en plus c'est gratuit.

[www.atoutbridge.com](http://www.atoutbridge.com)



Ces ouvrages sont disponibles à la boutique de la FFB : [www.ffbridge.fr](http://www.ffbridge.fr) ou à celle du Bridgeur : [www.lebridgeur.com](http://www.lebridgeur.com)



# BÉNÉDICTE CRONIER... LA COOL ATTITUDE !

**Décontractée mais aussi volontaire, concentrée à la table, distraite dans la vie. Ainsi va Bénédicte Cronier, deux fois championne du monde en équipe, stable dans son association avec Sylvie Willard, solide dans son couple, heureuse en famille. Et si le temps n'avait pas de prise sur cette drôle de championne.**

> PAR CATHERINE SUBRA

« **I** ne sert à rien de se presser, vous êtes déjà en retard ! » J'allais quitter Bénédicte Cronier lorsque j'aperçus cette maxime clouée sur la porte d'entrée de son vaste appartement parisien. J'ai pensé que cela lui ressemblait : une attitude cool, l'envie de prendre son temps et puis, j'avais du mal à l'imaginer courant à son travail et se laissant happer par le rythme effréné de la ville.

Cet endroit, c'est son havre de paix, son refuge. Entre deux championnats, c'est là qu'elle retrouve son chat Caline au milieu des livres, là qu'elle aime recevoir famille et amis autour d'un turbot beurre blanc, recette héritée de sa mère ou d'un gâteau de légumes dont elle a le secret, là enfin qu'elle se ressource avec son mari.

Bénédicte et Philippe Cronier : un couple de bridgeurs, un couple de champions. Ni tout à fait un hasard, ni tout à fait une exception, tant il est vrai que pour

se maintenir ensemble sur les cimes des championnats, mieux vaut être sur la même longueur d'onde, partager la même passion et le même emploi du temps.

L'aventure commence au tournoi mixte de La Baule en 1978. Ils n'étaient pas destinés à se rencontrer mais Philippe remplace ce soir-là Michel Bessis, empêché. Bénédicte Pigeaud n'a pas 18 ans et fréquente déjà le circuit des compétitions. « *L'année précédente, j'avais croisé une gamine et là, je retrouvais une jeune fille éblouissante !* » nous confiera celui qui deviendra son mari. Une jeune fille plutôt douée pour les cartes qui délaisse le lycée au grand dam de ses parents.

## « DANS LA POTION MAGIQUE »

C'est en famille que Béné, comme on l'appelle déjà, découvre le bridge à treize ans. Elle grandit dans une maison bourgeoise cossue au pied du château

de Clisson, en Loire-Atlantique, entre un père médecin et une mère très investie dans l'éducation de ses cinq enfants. Les loisirs sont ceux qui siéent aux jeunes filles de bonne famille. « *Lundi : violon ; mardi : danse ; mercredi : bridge, etc. Me voilà tombée dans la potion magique. Le bridge de salon ne durera qu'un temps car mon oncle, Jean Pigeaud, présidait le club de bridge de Nantes et nous a pris en main.* »

Aujourd'hui encore, son plus grand souvenir de bridge date de cette époque, le jour où elle a remporté avec sa sœur Fabienne, de deux ans son aînée, son premier tournoi. Signe que ce qu'elle aime par dessus tout, c'est bien la compétition.

Voilà un point commun avec le jeune homme dont elle vient de tomber amoureuse en cette fin des années 70. Philippe est brillant et éloquent. Lorsqu'il n'est pas assis à une table de bridge, il travaille comme ingénieur statisticien à l'INSEE. Le goût de



TRENTE SIX ANS DE SUCCÈS POUR UN COUPLE DE CHAMPIONS.

## MON CONSEIL

*Je suis persuadée qu'il n'y a rien de plus sain que de jouer le plus simple et le plus naturel des systèmes.*

*Débarrassez-vous des conventions qui ne sont presque jamais utilisées. Avec ma partenaire, Sylvie Willard, nous jouons un strict minimum de conventions, ce qui ne nous empêche pas d'avoir précisé de nombreuses séquences naturelles. Cela nous donne beaucoup de sécurité et nous permet de garder notre concentration pour le jeu de la carte.*

## MES CONVENTIONS

### J'AIME

*Si vous venez de lire mon conseil, vous savez déjà que les conventions ne sont pas ma tasse de thé. Je ne saurais toutefois me passer du Stayman et du Blackwood. Pierre Zimmermann, en mixte, me fait jouer des ouvertures de barrage à la mode (2 Carreaux multi, 2 Cœurs et 2 Piques bicolores). J'avoue que j'aime bien ça car ça met un peu de gaieté dans la partie.*

### J'AIME PAS

*Je déteste les conventions qui enlèvent des enchères naturelles utiles.*

*Par exemple, beaucoup jouent qu'une réponse à saut de 2 Cœurs sur une ouverture mineure montre cinq Piques et quatre Cœurs. L'intérêt me paraît négligeable et cela prive de la réponse classique de 2 Cœurs forts.*

*Dans le même ordre d'idée, je ne pratique pas la troisième couleur forcing comme la majorité des champions français. Pour moi, après la répétition de la mineure de l'ouvreur au palier de deux, les annonces du répondant sont forcing, naturelles ou semi-naturelles.*

la compétition va les happer tous les deux. Mais avant de l'emmener à Paris, Philippe fera une promesse à la mère de Bénédicte. « *Il lui avait promis que j'aurai mon bac et il m'a soutenue afin que je le passe en candidat libre.* »

### LE BRIDGE DEVIENT SON MÉTIER...

À peine le bac scientifique en poche, la jeune fille de 19 ans installe une autre priorité dans sa vie, son premier enfant. Nouvelle responsabilité qui va obliger le jeune couple à professionnaliser davantage sa démarche. Le bridge devient, à tous deux, leur métier. Peu à peu, la figure du pygmalion et du coach s'effacera et cèdera la place à une relation plus équilibrée, gage de longévité. « *Elle a rapidement gagné en maturité et un jour, elle m'a dit qu'elle n'avait plus besoin qu'on lui dise quoi faire. Elle est très volontaire* », reconnaît son champion de mari, auteur d'ouvrages de bridge et rédacteur en chef du *Bridgeur*.

Désormais, les compétitions et les cours vont rythmer leurs vies. Souvent ensemble, parfois en solo, ils sillonnent la planète bridge avec une belle complicité depuis plus de 35 ans et pour Philippe le même sentiment d'admiration : « *Elle n'est pas seulement une championne de très haut niveau, elle a été aussi une mère formidable, ses enfants l'adorent.* »

Nicolas et sa sœur Marie sont à présent de jeunes trentenaires. Ils ont choisi d'autres métiers, informatique pour lui, marketing pour elle et, s'ils jouent occasionnellement au bridge,

ils n'ont jamais cédé au virus de la compétition.

Sur la table basse du salon où nous sommes installés, traînent un jeu de « Contrario » et un passeport, comme un petit résumé de la vie de Bénédicte.

Le « Contrario », c'est un simple jeu de société où il faut deviner une expression connue, cachée derrière des mots contraires. Si je vous dis « des pleurs d'alligators », vous répondez « des larmes de crocodiles » et dans la catégorie littérature, au prénom de Bégonia, vous criez « Le Nom de la rose » et vous avez gagné une deuxième tournée chez Philippe et Bénédicte ! « *On est capable de jouer à tous les jeux, de faire tous les paris, même les plus ridicules... le seul jeu qui n'a pas cours ici, c'est le bridge de salon. Pour moi, le bridge n'a d'intérêt que si l'on peut se mesurer à d'autres joueurs. Parce que c'est mon métier, j'ai besoin de la compétition pour trouver du plaisir à jouer.* »

Quant au passeport aperçu sur la table, il est malheureusement trop récent pour témoigner de ses déplacements. Si elle n'avait dû le renouveler dernièrement, il nous aurait parlé des voyages aux États-Unis, Chine et Russie effectués cette seule année 2014, sans oublier quelques séjours à Juan-les-Pins ou à Deauville. « *Nous menons un train de vie de milliardaire sans en avoir la fortune. Cela peut faire rêver mais il nous arrive aussi d'être à l'autre bout du monde sans avoir ni le temps ni la force de faire du tourisme. Un championnat, cela représente 10 jours de*





compétition, à raison de 6 à 8 heures par jour. J'en sors épuisée. »

### « UN JEU SIMPLE ET NATUREL »

À quelques jours du départ en Croatie pour les championnats d'Europe, où elle a remporté la médaille de bronze avec ses partenaires de l'équipe de France féminine, Bénédicte ne semblait pas particulièrement stressée. « Je relis notre système et nous en parlons avec Sylvie Willard, ma partenaire depuis 20 ans. Nous avons un jeu très simple et naturel. C'est notre force sur le circuit. Elle sait ce que je sais ou ce que je ne sais pas. Nous sommes allées très loin dans le détail. C'est l'avantage de bien se connaître. »

La paire Cronier/ Willard, est une pièce maîtresse de l'équipe de France Dame. Parce qu'elle a tout gagné dont deux fois le titre mondial mais aussi parce qu'elle a su durer. Le secret de cette longévité, c'est Sylvie Willard qui va nous le livrer. « Une bonne paire, c'est un peu comme un couple. On joue ensemble depuis vingt ans, à l'époque, je venais de changer de partenaire, elle aussi. Nos caractères s'accordent bien. On est calmes, on n'établit pas de rapport de forces entre nous et on se respecte énormément. Elle a horreur de perdre, moi aussi, mais aucune ne dira jamais de mal de l'autre. Quand c'est fini, on tourne la page. »

Un titre vient appuyer ces affirmations, celui du Fair-Play délivré pour la première fois à une paire, la leur, par les instances américaines de bridge.

Une paire stable et efficace, qui a donc été sélectionnée d'office cette année pour partir en Croatie.

« Pour service rendu ou pour l'ensemble de votre œuvre ? » ose-t-on. Bénédicte s'amuse de cette impertinence, elle qui passe six mois de l'année en déplacement pour défendre les couleurs de la France dans sa catégorie.

Toutes les médailles gagnées sont là, pêle-mêle dans une corbeille posée sur le piano. Elle s'inquiète lorsque je les prends en photo. « Vous savez, je ne suis pas du genre à exposer les trophées mais je ne voudrais pas que cela soit mal compris. »

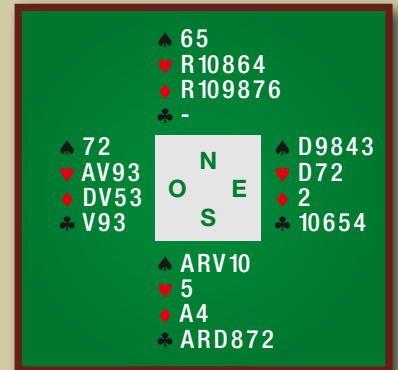
Mais qui pourrait s'en offenser ? En tout

## MES DONNES

Dans un championnat important, j'étais en Ouest sur la donne suivante :

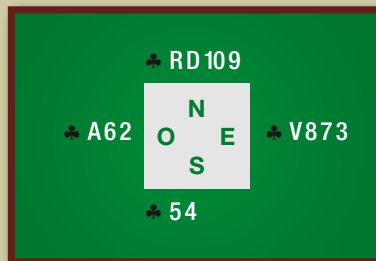
S	O	N	E
1♣	-	1♦	-
2♠	-	3♦	-
4♣	-	4♥	-
6♣			

J'ai entamé de l'As de Cœur et ma partenaire a fourni le 2, qui pouvait venir aussi bien de trois cartes que de la Dame seconde. J'ai réfléchi un long moment à mon retour. Carreau n'était guère engageant et Pique pouvait aider le déclarant à capturer un ou deux honneurs du partenaire. Un retour à Cœur pouvait par ailleurs donner une remontée gratuite au déclarant et lui permettre de se livrer à une première impasse gagnante à Pique. Le retour atout semblait en revanche sans danger. Si ma partenaire détenait par hasard la Dame troisième, il lui suffirait de la mettre pour assurer la chute. Il existait cependant un mauvais cas à rejouer le 3 de Trèfle, celui



où Sylvie, en Est détiendrait le 10 quatrième car cela aurait permis au déclarant de ne pas perdre d'atout. Je suis donc revenue du 9 de Trèfle, la carte qui couvrirait tous les cas. Sylvie avait bien le 10 d'atout quatrième et la déclarante dut concéder un de chute.

Je jouais, il y a une vingtaine d'années, en face de Catherine Vives, la sélection pour les championnats d'Europe à Menton. La déclarante jouait 6 Piques et je me suis décidée à entamer du 2 de Trèfle sous l'As. La configuration de la couleur était la suivante :



Sud appela le Roi de Trèfle du mort et ma partenaire fournit le 8. Après avoir purgé les atouts, Sud, qui avait besoin de faire deux levées de Trèfle pour gagner son contrat, rejoua le second Trèfle de sa main. Je passai le 6 avec fatalisme et ma partenaire prit le 10 du Valet. Plus tard, convaincue que l'As de Trèfle était à sa droite, Sud présenta la Dame du mort et défaussa une perdante de la main. Un de chute !

cas pas ceux qui la connaissent bien. Même si elle ne met pas les récompenses sous verre, le bridge est bien l'ADN de sa vie et à ce jeu-là, elle sait qu'il n'y aura pas de retraite. « Rien n'est jamais acquis. Celui qui gagne est celui qui a fait le moins de fautes. Quand on gagne, j'ai le sentiment du devoir accompli ! Quand on perd, comme en quarts de finale à Bali en 2013, j'évacue la tension assez vite et je vais me baigner ! » Une manière d'être et de se protéger pour aller chercher de l'énergie ailleurs. Pourtant, pour garder le corps alerte, ne

la cherchez pas, courant dans les rues de Paris aux premières heures du jour. On ne lui connaît qu'une pratique hivernale, le ski et aux beaux jours parfois, un peu de voile pour se souvenir qu'elle est née au bord de l'océan. Et pour conserver l'esprit vif, elle s'en remet à la lecture et à la musique, deux passions qu'elle partage avec Philippe. Pour ces deux « agrégés de bridge », comme elle le dit parfois, la vie semble s'écouler avec naturel. Ils conjuguent travail et passion, ensemble ou séparément mais le plus souvent les cartes en main. ■



# ARBITRE SANS FRONTIÈRES

En 1978, Bertrand Gignoux passe son examen d'arbitre de club. Trente deux ans plus tard, en tant que chef arbitre mondial, il fait partie du top cinq mondial. Il raconte son ascension et aussi quelques aventures peu ordinaires. La vie d'un arbitre professionnel n'est pas toujours de tout repos.

> PAR PIERRE SAPORTA

C'est à l'âge de 9 ans que Bertrand Gignoux, 58 ans aujourd'hui, apprend les rudiments du bridge. Mais il s'y attèle sérieusement lorsqu'il atteint quinze ans. Son père, excellent joueur, l'abonne alors à vie à la revue de bridge américaine *Bridge World*. Il se passionne pour les articles de l'éditorialiste Edgar Kaplan, un des concepteurs de l'arbitrage moderne, et passe « à tout hasard » l'examen d'arbitre de club en 1978.

En 1991, il a vent d'un stage d'arbitre fédéral à Paris et s'y inscrit à titre personnel. Il se souvient avec amusement qu'il avait été le seul à payer le stage de sa poche, les autres participants étant envoyés par leur comité. Il réussit l'examen avec brio et effectue ses premiers pas d'arbitre rémunéré en Haute-Normandie. L'argent qu'il gagne constitue,

estime-t-il, un complément intéressant à son salaire chez Air France - il est navigant commercial - et il décide de changer de braquet.

En 1995, il devient arbitre national, un an plus tard, il suit un stage d'arbitre international à Milan et décroche l'examen, en dépit de la difficulté des épreuves, du stress des notes, de la nécessité de maîtriser la langue anglaise. Très vite, les propositions pleuvent. Il fait partie de l'équipe d'arbitrage des champions d'Europe de Monaco en 1996, puis de celle des championnats du monde de Rhodes. Il tape dans l'œil du grand manitou de l'époque, Bill Shoder, surnommé « Kojak » du fait de sa calvitie qui le fait ressembler à l'acteur Telly Savalas. Celui-ci le choisit pour arbitrer la finale France-Indonésie qui débouchera sur le titre suprême pour nos couleurs.

Ces moments privilégiés constituent un de ses meilleurs souvenirs d'arbitre. L'ascension continue. En 2001, il est nommé assistant chef arbitre européen. Puis en 2009, chef arbitre européen. Et l'année suivante chef arbitre mondial. Spécifions qu'il n'existe actuellement que quatre arbitres de ce rang dans le monde, chapeautés par le « patron des patrons », l'Anglais Max Bavin. Bertrand Gignoux s'inscrit dans une tradition d'arbitres de haut niveau en France. Au fil des ans on peut se souvenir d'Irénée de Hérédia, de Gérard Tribel, de Jean-Pierre Pitoëff, et encore de François Willard et de Gérard Tissot. Mais il faut aussi citer Claude Dadoun, l'actuel directeur des compétitions de la FFB, qui a refusé le



# CLUBS

## L'ARBITRE EST LÀ POUR ÇA

> PAR CHRISTIAN BURGNET

« En club, on est tolérant, on n'appelle pas l'arbitre... » Voilà une idée assez généralement admise. Et si vous dérogez à cette habitude, vous risquez de passer pour un grincheux. Cette attitude, propre aux joueurs de bridge, est assez curieuse. Imaginez des joueurs de foot disant : « Nous n'avons pas besoin d'arbitre, nous sommes tolérants. » Il est normal qu'il y ait des arbitres pour faire respecter la règle du jeu et il est tout à fait naturel de le consulter quand vous avez un doute sur son application. Quand doit-on appeler l'arbitre ? En principe chaque fois que le code n'est pas respecté, un arbitre n'a pas à refuser de rendre impartialement son jugement sous prétexte « qu'on est dans un tournoi convivial. » En revanche, vous le savez tous, en club nous sommes bien obligés d'être patients, sinon il faudrait multiplier par quatre le nombre des arbitres ! Mais la patience a ses limites.

avec les conseils de notre partenaire



### AINSI :

Dinde et Dindon ont entendu parler d'une convention qu'ils ne connaissaient pas, « le Landik », qu'ils décident d'adopter :

Hand layout diagram showing cards for Dindon and Dinde, and a central table with letters S, O, N, E.

Dindon	O	N	E
1♥	1SA	- (pour les Cœurs)	- réfléchit...

Dindon n'a pas alerté et semble un peu absent pendant qu'Est réfléchit. « Tu dois alerter », dit alors Dinde, puis se tournant vers l'adversaire « nous jouons le Landik ». Quel que soit l'air ingénu de Dinde qui prétend faire ça « pour informer l'adversaire », vous ne pouvez pas laissez passer des tenues de table aussi incorrectes. L'arbitre doit être appelé. Si Est passe (ce qui est vraisemblable) Sud devra passer, décision normale dans cette situation s'il croit 2♦ naturel. Et si Ouest passe à son tour, Dinde jouera 2♦.

### AINSI ENCORE :

Dinde joue contre Dujar. Elle se trouve en main et hésite, elle tire le Roi de Trèfle de son jeu, toujours face à elle, puis réfléchit et se dit qu'il vaut mieux jouer atout.

« Vous avez joué le Roi de Trèfle » dit Dujar, puisque je l'ai vu ». Dinde s'exécute et Dujar gagne son contrat en double coupe. Ceci n'est pas acceptable ! Vous ne devez jamais tolérer un arbitrage pénalisant de l'adversaire. Dans cet exemple, si l'arbitre avait été appelé il aurait posé la question : « Dindon a-t-il pu voir cette carte ? » En cas de réponse négative, qu'importe que le déclarant l'ait vue ou non, ça ne change rien, elle n'est pas jouée ! Mieux encore, puisque c'est Dujar qui le lui a dit, Dindon a parfaitement le droit de tenir compte de cette information.

En club, nous fermons souvent les yeux sur les petites irrégularités de l'adversaire. Pourtant, quelle que soit notre éthique personnelle, il est des cas où nous devons appeler l'arbitre, exemples :

- L'adversaire commet une irrégularité flagrante (cas n°1)
- L'adversaire commet une irrégularité involontaire (exemple : il oublie d'alerter une convention) et vous vous estimez lésé par cette faute. L'arbitre examinera le bien-fondé de votre demande.
- L'adversaire veut vous pénaliser à la suite d'une irrégularité, réelle ou présumée (cas n°2). Vous ne devez jamais l'accepter, c'est à l'arbitre seul de décider.
- Vous vous trouvez dans une situation particulière que vous ne connaissiez pas (exemple, une carte cachée au mort découverte en cours de jeu). Appelez l'arbitre, il jugera en équité et vous apprendrez quelque chose.

**Il n'y a rien de discourtois à appeler l'arbitre quand c'est nécessaire mais faisons-le avec calme et courtoisie : il est là pour ça.**



poste suprême pour des raisons personnelles, et dont Gignoux assure, avec humilité, qu'il constitue toujours une référence en matière de code et d'organisation. Il ne tarit pas non plus d'éloges sur un de ses collègues, le Canadien Matt Smith, brillant organisateur, calme, ferme, maîtrisant l'anglais...

#### POUR 1 IMP

Aujourd'hui, au palmarès de Bertrand, figure la bagatelle de 19 championnats du monde de bridge. Pourtant, il a bien failli, voilà onze ans, démissionner de son métier d'arbitre international. L'histoire mérite d'être contée. Nous sommes à Monaco en 2003, dans la finale de la Bermuda Bowl qui oppose les États-Unis à l'Italie. Bertrand est appelé pour une renonce. Le cas n'est pas si simple car les circonstances sont particulières. Bertrand accorde une levée de transfert à l'équipe américaine, ce qui correspond à un gain de 1 IMP. Peu de choses en somme. Cependant, à l'issue d'une joute épique, les États-Unis s'imposent... de 1 IMP ! Sept mois plus tard, Bertrand réalise qu'il a fait ce jour là une erreur, qu'il aurait dû accorder deux levées de transfert à l'équipe américaine, soit un gain de 2 IMP. Il en est malade et il est à deux doigts de rendre son tablier !



## Bertrand Gignoux s'inscrit dans une tradition d'arbitres de haut niveau en France.

C'est sans doute ce qu'il aurait fait si sa décision avait permis à l'équipe italienne de l'emporter. Ne croyez pas que le métier d'arbitre soit de tout repos. Bertrand a éprouvé la peur de sa vie lors d'un festival, au Liban. L'organisation l'informe de la présence comme compétiteur d'un des chefs de la Sureté syrienne, un homme en mesure d'arrêter à tout moment le tournoi sous n'importe quel prétexte. Son partenaire est un grand costaud au faciès de brute, ressemblant à s'y méprendre à un garde du corps. Durant le tournoi, le Syrien l'appelle pour une renonce des adversaires. Bertrand analyse la situation et donne son verdict :

« Une levée de transfert !

- Deux levées ! rectifie le Syrien.

- Une seule ! reprend Bertrand en tentant d'expliquer le code.

- Deux levées ! » coupe le Syrien en haussant le ton.

Heureusement, au moment où Bertrand croise le regard glaçant du garde du corps, l'organisateur, alerté par l'agitation provoquée, intervient. La suite, Bertrand ne la connaît pas.

#### POURQUOI, TU TOUSSES ?

Pour Bertrand, les tricheurs sont une espèce extrêmement rare au plan international, les bons joueurs ne pouvant guère se permettre des « écarts » car ils sont alors très vite repérés par leurs pairs et leurs vies deviennent impossibles. Bertrand vient cependant d'être impliqué malgré lui dans une affaire de triche comme il en existe une tous les vingt ans. Deux joueurs de l'équipe seniors allemande, championne du monde 2013 à Bali, Michael Elinescu (61 ans) et Entschow Wladow (70 ans), tous deux médecins, viennent en effet d'être condamnés par la Fédération mondiale pour triche caractérisée. Voilà l'histoire en quelques mots et la contribution de Bertrand. À Bali, l'équipe seniors américaine émet de forts doutes concernant la paire allemande. Des entames brillantes, des retours dévastateurs, des décisions d'enchères particulièrement inspirées, de quoi alimenter les rumeurs, surtout que la paire ne jouit pas d'une bonne





réputation. Un membre de l'équipe américaine, Eddie Wold, note que les deux joueurs toussent très fréquemment au début de chaque donne mais plus du tout pendant le déroulement du coup. Il consigne alors, donne après donne, le nombre de toussotements pendant tout un segment. Donna Compton, la capitaine de l'équipe américaine, découvre ainsi, après analyse, le code suivant :

- un toussotement : courte à Trèfle,
- deux toussotements : courte à Carreau,
- trois toussotements : courte à Cœur,
- quatre toussotements : courte à Pique.

La paire est observée un peu plus tard par caméra et les soupçons de code se confirment. Quelques temps après, Wldow et Elinescu disputent le Cavendish à Monte-Carlo. Il est demandé à Bertrand Gignoux d'observer la paire et de vérifier si le code découvert à Bali est effectivement utilisé. Bertrand se souvient avec émotion. Il constate un singleton Carreau dans le jeu d'Elinescu. Va-t-il tousser deux fois ? Mais oui ! Ni une ni trois ! Ses conclusions, qu'il exposera quelque temps plus tard à Dallas où s'est réunie la Commission de discipline de la Fédération mondiale sont édifiantes : sur vingt-quatre donnes observées, où un des joueurs au moins possède une courte, celle-ci est indiquée par le nombre de toussotements sus-indiqué avec une régularité de métronome. 32 singletons, 32 descriptions. Aucune exception. C'est net et sans bavure. La Fédération mondiale a suspendu les deux joueurs dix ans à titre individuel et leur a interdit de jouer ensemble à vie. Des sanctions sévères qui nous paraissent appropriées. La sanction vient d'être confirmée malgré l'appel de la Fédération allemande.

### UN EXEMPLE

On ne peut s'empêcher de penser à toutes les compétitions faussées, à tous les titres usurpés, à l'argent indûment gagné, car cette paire occupe le devant de la scène depuis de nombreuses années. Voici, à titre d'exemple, une donne de 2007 qui avait sidéré à l'époque et qui peut aujourd'hui nourrir un dossier déjà lourd : nous sommes à Amsterdam

dans un prestigieux tournoi sur invitations à 16 équipes.

	Elinescu	D. Von Arnim	Wldow	S. Auken
S	5♦	-	5SA	X
O	-	-	6♣	-
N	7♦	-	-	X
E	XX			

Sud ouvre normalement en barrage de 5 Carreaux. Avec la main de Nord, il semble assez normal de rajouter le sixième en espérant, s'il y a deux Piques perdants dans le camp, que la défense ratra l'entame. Wldow ne semble, quant à lui, avoir aucun doute sur la courte à Pique de son partenaire et fait successivement deux propositions de grand chelem proprement hallucinantes (5SA et 6 Trèfles). Elinescu appelle le grand chelem et se paye même le luxe de surcontrer. Daniela Von Arnim entame Cœur. Sud coupe peu après un Cœur du Roi de Carreau et en défausse un autre sur l'As de Trèfle. 2.260 dans la colonne. C'est beau le bridge !

Voilà maintenant 25 ans que Bertrand, qui avait auparavant été le partenaire, entre autres, de Jean-Michel Voltaire et obtenu de bons résultats, a choisi pour arbitrer de mettre un terme à ses ambitions de bridgeur de haut niveau. Mais il ne peut s'empêcher de manifester une pointe de nostalgie : « je préférerais jouer les épreuves que j'arbitre ». ■

# QUALITÉS NÉCESSAIRES

## L'ORGANISATION

Ce n'est pas une mince affaire. Il faut savoir maîtriser tous les types d'épreuves, tous les mouvements, quel que soit le nombre de paires ou d'équipes. Il faut également dominer l'outil informatique, de plus en plus sophistiqué.

## LE CODE

Il s'agit là d'une matière vivante qui évolue, qui doit être comprise, interprétée le cas échéant. On demande à l'occasion aux arbitres qui officient à des niveaux modestes de faire preuve de jugement dans leurs décisions. Ce n'est plus vraiment le cas au niveau international. Prenons un exemple. Pendant un championnat d'Europe, l'arbitre est appelé parce qu'un joueur a fait une surenchère faisant suite à une hésitation marquée de son partenaire. L'arbitre international procède systématiquement à une enquête auprès d'un panel d'autres joueurs pour savoir si l'enchère est évidente, assez normale, abusive, etc. Son propre jugement passe au second plan. Il reste cependant nécessaire qu'il ne soit pas dépassé par le niveau technique des joueurs.

## LE « RELATIONNEL »

C'est un point majeur. Quand il y a le feu à une table, l'arbitre doit l'éteindre et non l'attiser. Il doit faire preuve d'autorité mais pas d'autoritarisme. Il doit savoir écouter, décoder, faire preuve de psychologie. Il doit savoir aussi expliquer, justifier ses décisions. Il est évidemment indispensable qu'il connaisse l'anglais, langue internationale du bridge.





# MAESTRO BRIDGE

Laissez-vous tenter, vous repartirez...

## Vos séjours avec Dominique Pilon



2014

### AGADIR

27 nov.-4 déc.

Atlantic Palace, 5\*

Profitez d'une super thalasso et de la douceur marocaine !

1 190 €



### RÉVEILLON

### LANZAROTE

27 décembre-3 janvier

Le Volcan, 5\*

Un hôtel au charme fou !

1 395 €

2015

### YUCATAN

1<sup>er</sup>-12 février

Maya Palace Deluxe, 5\*

La promesse d'un séjour inoubliable au Mexique !

3 290 €



### MARRAKECH

15-22 avril

Eden Andalou, Golf & Spa, 5\*

Folie des souks, Palace, face à l'Atlas, un vrai havre de paix.

1 195 €

### SICILE

22-29 mai

Acacia Resort, 4\* Sup.

Proche de Cefalù, un écrin de verdure, les pieds dans l'eau.

1 195 €

### ITALIE

3-10 juin

Canne Bianche Beach, 5\*

Hôtel époustouflant dans les Pouilles. À découvrir absolument !

1 990 €

Coup de Cœur

### CRÈTE

12-19 juin

Sensimar Royal Blue & Spa, 5\*

Élégance folle face au bleu intense de la mer Egée.

1 295 €



### EL JADIDA

7-14 mars

Pullman, 5\*

Superbe séjour marocain entre golf mythique et océan.

1 490 €



### MADÈRE

25 avril-2 mai

Vidamar Resort Sea & Spa, 5\*

Magnifique hôtel ouvert sur l'océan. Une rareté sur l'île.

1 290 €



### BIARRITZ

14-20 mai

Chiberta & Golf, 4\*

Succulente table, accueil chaleureux et golf passionnant. Goûtez l'art de vivre basque !

990 €



### CRANS-MONTANA

23-29 mars

L'Étrier, 4\*

Charme du chalet Suisse et délicieuses spécialités du Valais !

à partir de 990 €



### CROISIÈRE CROATIE

22-29 juin

Yacht privatisé flambant neuf pour cette croisière conviviale dans un décor de rêve.

1 995 €



01 83 64 62 99

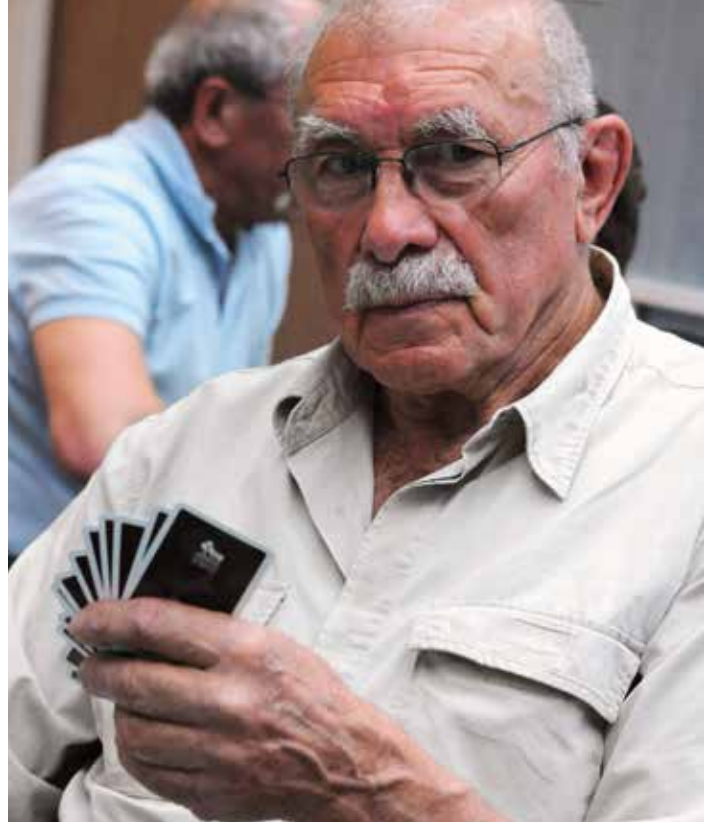
Renseignements et réservation : Christine Lustin

Vos séjours en détail sur :

[www.maestrobridge.fr](http://www.maestrobridge.fr)

Bridge tous niveaux et partenariat assuré

# LE CORSAIRE DE LA RADE



**Icône de Toulon, figure emblématique du rugby, André Hererro a découvert le bridge il y a plus de cinquante ans. Il se dit passionné par un jeu, auquel il a quand même fait de longues infidélités. Dans la vie de cet homme au caractère indomptable, le rugby a toujours eu droit de priorité.**

> PAR JACQUES CARDUCCI

**L**e chirurgien pénètre dans la chambre. Il tient dans sa main des radios. Il a l'air soucieux. Étendu sur le lit, la jambe gauche prise dans un plâtre, un grand gaillard attend. « *Voilà, pour marcher normalement pas de souci. Mais il y a un problème de calcification. La jambe fracturée est plus courte de 3 centimètres. Pour le rugby j'ai un doute.* »

Le gaillard le dévisage avec ce regard d'un bleu acier qui en a glacé plus d'un. « *Il faut recasser ?* » interroge-t-il. Le chirurgien opine de la tête : « *Ce serait plus sûr.* ». « *Alors, on recasse.* » Tibia et péroné.

André Herrero - ne confondez pas avec Daniel, le plus médiatique de la famille reconnaissable à son bandeau rouge - a alors 22 ans. Il est un des plus grands espoirs du rugby français. Il a un appétit d'absolu. Effectivement, la trace qu'il laissera à Toulon et dans le rugby français sera profonde, indélébile. Sa vie est une sorte de ligne droite où toutes

les décisions n'ont jamais trahi l'exigence d'un caractère entier.

### LE BRIDGE CONTRE LES BOULES

Sans cette méchante fracture d'un match de fin de saison à Carmaux, André n'aurait peut-être jamais joué au bridge. Le siège du RCT - lisez Rugby Club Toulonnais - se situait au Grand Café de la Rade où, tous les jours, se disputaient des parties libres. « *J'ai- mais les cartes. Avec Jean Carrère, qui était mon entraîneur et surtout mon ami, on regardait. Un jour André Griseri, qui formait une paire célèbre avec Gruchasco, me propose « vous vous trouvez quatre et je vous donne des cours. Mais en revanche vous m'apprenez les boules.* » Au bout de quatre leçons, premier tournoi à Sanary. Et parties l'après-midi au siège. « *Deux tarifs : 0,50 et 2 centimes.* » Puis vient l'ouverture du restaurant et le mariage avec Roseline, une enseignante, qui

souvent lui servira de guide, sans savoir au départ que le ballon était ovale. Ciao le bridge. Enfin, momentanément. Le Grand - c'est son surnom - affiche

### CÔTÉ BRIDGE

**Club :** USAM.

**Années de pratique :**

50 ans mais presque autant d'infidélité.

**Meilleur classement :**

Deuxième série Cœur.

**Partenaire préféré :**

Claude Ferri, ancien joueur professionnel de football.

**Sa performance :**

Finale nationale en mixte x 4 (Honneur)

**Sa préférence :**

Jouer avec des copains, soit à Toulon, soit à Porto Vecchio.

à son compteur vingt deux sélections. C'est peu. Mais il y en aurait eu davantage, bien davantage, sans sa décision de renoncer, jeune, à l'équipe de France. Il faut entendre, en effet, les joueurs de l'époque parler de lui. Les compliments se bousculent, toujours de la même famille : « *leader charismatique, leader de combat, un vrai chef, une figure emblématique, un monument, un guerrier...* » Mais ce renoncement est du Herrero dans le texte. « *Depuis 1967 j'étais entraîneur-joueur à Toulon où évoluait en troisième ligne Christian Carrère. Tout se passait normalement. Mais ne voilà-t-il pas que les sélectionneurs de l'époque, par vice j'en suis certain, parce que j'étais une grande gueule, confient le capitnat de l'équipe de France à Carrère.* » Renvoyant le patron toulonnais au rang de simple soldat. Pas question d'accepter. « *Ils m'ont pris pour une bille. J'ai fait savoir que ce n'était plus la peine de faire appel à moi.* »

## BATAILLE D'HERNANI EN MÉDITERRANÉE

Cette rupture ne lui provoque pas trop de vague à l'âme, même si elle le prive du premier grand chelem du XV de France. La seconde en 1971, en revanche, laisse des cicatrices. Pour la deuxième fois, après 1968, Toulon dispute la finale du championnat. André Herrero décide que, pour lui, ce match sera le dernier. Puis le drame. Une chaussure biterroise qui vole. Deux côtes fracturées et une énorme douleur à surmonter pour, après avoir été évacué sur un brancard, revenir pousser en mêlée, plaquer... Dernier match?... Pas sûr. Quelques dirigeants sèment la zizanie. Les joueurs partent dans tous les sens. C'est alors qu'un responsable de Nice, club de deuxième division, va trouver André « *On veut faire une grande équipe. Si vous voulez on prend tout le groupe.* » Onze toulonnais deviennent niçois. La ville est déchirée. Et là-dessus le hasard fait que Nice ouvre le championnat à Toulon. Bataille d'Hernani à la saveur rugby entre « fidèles » et « renégats ». Et pour pimenter encore davantage ces retrouvailles, c'est Herrero lui-même qui marque le premier essai entre des poteaux qu'il a si longtemps chéris. Peu importe les couleurs, Herrero reste Herrero. Tous ceux qui étaient ce jour de 1976 à Perpignan où un match éliminatoire oppose le Stade Toulousain à Nice n'ont pas oublié. André a 38 ans. Il claudique plutôt qu'il ne court. Mais le club a besoin de lui et les crampons ne sont pas loin. Les avants niçois face aux Spanghero, Skrela, Rives et consorts font pâle figure. Alors, on voit le Grand réclamer le ballon, défier le pack toulousain et, boiti-boitant, le traverser ballon en main. Mais l'aventure niçoise tire à sa fin. Tout naturellement, André revient sur cette rade qu'il n'a, au demeurant, jamais quittée. Et, en 1991, quand le RCT est au bord de l'implosion, exsangue après avoir trop largement vécu au dessus de ses moyens, qui appelle-t-on au secours ? André bien sûr. Il accepte de prendre la présidence, tranche dans le vif. Les budgets sont diminués de moitié, les avantages aussi. Forcément, ça ne plaît pas. Ce n'est pas l'exode, mais ça y ressemble. Le meilleur « ennemi » d'André, Jean-Claude Ballatore, se laisse convaincre d'entraîner la classe biberon du RCT, lequel entame la saison avec quatre juniors dans l'équipe. Les premiers résultats sont catastrophiques. Pourtant Toulon se qualifie à la dernière place. Puis, les succès accompagnent les succès.



ANDRÉ HERRERO QUI PART AU RAS ENTRE MICHEL CRAUSTE ET LE GALLOIS GARETH EDWARDS, TROIS LÉGENDES DU RUGBY.

L'Equipe / presse sports

En finale, Biarritz, où Serge Blanco joue son dernier match, s'incline.

## « L'ENSEMBLE DE MON ŒUVRE »

Le joueur a toujours échoué aux portes du sacre, mais le président, lui, touche enfin le bout de bois, surnom donné en ovalie au Bouclier de Brennus. « *Disons que c'est pour l'ensemble de mon œuvre* », plaisante-t-il aujourd'hui. Et le bridge dans tout ça ? Soyez patient, avec celui de la retraite, son temps est revenu. Une fois par semaine, il joue d'abord avec des amis enseignants qui finissent par l'entraîner à la section bridge de l'USAM, le club omnisports de l'Arsenal, là où, jeune, il bossait.

Un ou deux ans plus tard il monte deuxième série Cœur. Mais il aime le bridge pour le plaisir, l'attrait des cartes, pas pour la compétition. Cette année, il s'est quand même laissé convaincre de participer au quatre mixte en Honneur. Son équipe s'est hissée en finale nationale. Il a apprécié, mais il en restera là.

« *Avec les petits-enfants, la pêche, la chasse, le jeu provençal (il est champion de France) je n'ai pas trop le temps* » dit-il avec cet accent chantant qu'on pourrait néanmoins croire concassé au marteau piqueur. ■

## HYMNE AU PASSÉ

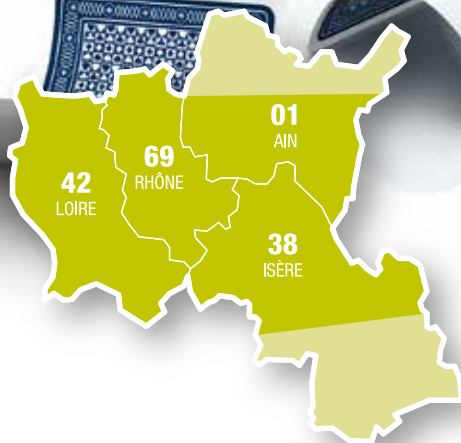
Le cinéaste Michel Di Giovanni émet un jour l'envie de faire un documentaire sur le rugby. Un ami lui conseille de rencontrer André Hererro. Les deux hommes ont en commun cette idée force de ne jamais oublier qu'on existe parce que d'autres générations étaient là avant nous. Et lorsque le DVD sort en début d'année (dont les bénéfices sont entièrement reversés à l'association HAMAP Education

dont s'occupe sa femme), André fait le bonheur de Michel Di Giovanni quand il lui dit : « *Tu m'as rendu ma jeunesse.* »

« **André Herrero : le sang en rouge et noir** »

Le DVD est en vente au prix de 10€ plus 2€ pour les frais d'envoi. Écrire à Hamap Education 39, Bd Etienne Peyre 83500 La Seyne s/mer.

# LE LYONNAIS à la carte



Descendre la colline des canuts, la Croix-Rousse, par les escaliers qui offrent des points de vue changeants sur la ville est peut-être la meilleure manière de commencer la découverte de Lyon. À moins que ce ne soit en poussant la porte d'un bouchon pour y manger de bon appétit une andouillette lyonnaise ou une quenelle de brochet. Ou encore en méditant les maximes de sagesse lyonnaise.

> PAR MICHEL DESFONTAINES

**R**ien de tel que de feuilleter le petit livre de « *La Plaisante Sagesse lyonnaise - Maximes et réflexions morales* » de Justin Godart pour se sentir pousser l'âme d'un habitant des quartiers d'Ainay, de la Croix-Rousse, des quais de Saône, de Saint-Jean ou de Saint-Paul. Là où bat, toujours avec mesure, le cœur de la cité ancienne calée par deux collines, Fourvière, dédiée à la prière, couronnée de sa basilique, répondant à la Croix-Rousse, consacrée au travail et tenue autrefois par les célèbres canuts. Ces ouvriers soyeux à façon qui actionnaient à domicile leurs bistenclaques, leurs métiers à tisser.

« *Tout le monde peuvent pas être de Lyon, l'en faut ben d'un peu partout* », susurre avec bonhomie « *La Plaisante Sagesse* ». Le ton se fait pète-sec quand la gravité de la situation l'exige : « *Tu vas pas apprendre à ta mère à faire des enfants !* » Mais l'ouvrage tire sa substance de cette capacité inimitable à prendre de la hauteur avec deux doigts de candeur. « *Vaut mieux mettre son nez dans un verre de Beaujolais que dans les affaires des autres* », conseille ainsi ce précieux guide en art de la vie, détenu et consulté à l'occasion par toute famille lyonnaise digne de ce nom.

## LE COMITÉ EN CHIFFRES

Le comité, présidé par Jean-Philippe Daublain compte 51 clubs forts de 5 600 licenciés. Il couvre les départements du Rhône (33 clubs), de la Loire (10 clubs), de l'Isère (3 clubs dont Vienne), de l'Ain (3 clubs Bourg, Oyonnax, Beynost), de l'Ardèche (1 club Annonay), de Saône-et-Loire (1 club Mâcon). Un professeur, onze maîtres assistants et quatre-vingt quinze moniteurs enseignent le bridge. Quatre vingt dix-sept arbitres sont en activité dont un national, six au niveau fédéral, vingt en comité et soixante-dix en clubs. Le Quai des jeunes bridgeurs rassemble 13 juniors et 40 cadets. Le comité compte 770 scolaires, 70 cadets et 15 juniors.



DÉTENTE AU COMITÉ POUR LE PRÉSIDENT JEAN-PHILIPPE DAUBLAIN, ENTOURÉ DE GUY DELUZURIEUX, DANIEL STARCK ET CHANTAL LEBIENVENU.

## LE MOT DU PRÉSIDENT

« *Cultiver les valeurs humaines demeure une priorité. Ce qui signifie entretenir la convivialité dans chacun des cinquante clubs du comité, respecter et estimer partenaires comme adversaires, veiller à une organisation parfaite des épreuves par des professionnels expérimentés. Transmettre, faire partager le savoir des plus anciens avec les scolaires, cadets et juniors en s'appuyant sur des arbitres et des moniteurs bénéficiant d'une formation renouvelée, sont essentiels. Nous avons la chance de vivre - et de jouer - dans une région pleine d'attraits. Ses paysages, ses terroirs, ses monuments, sa gastronomie, sa tradition viticole, sa vitalité économique permettent au comité de se développer harmonieusement. Deux événements témoignent de cette vitalité. D'abord l'ouverture récente de la Maison du bridge. Puis, surtout, l'organisation en août 2017 des championnats du monde à Lyon. Un défi autant qu'une chance formidable.* »



LE BOUCHON LYONNAIS, UNE INSTITUTION.

Lesté de ce viatique, il faut, pour s'accorder à la respiration profonde de Lyon, se laisser glisser du haut de la colline des canuts en empruntant des volées d'escaliers tortillardes après avoir visité la Maison des Canuts, puis contemplé le « gros caillou » de plusieurs tonnes déposé en haut de la Croix-Rousse par les avancées glaciaires. Chaque fois qu'elle doit faire découvrir la cité à des amis, Esperanza Rosenwald, présidente du Cercle de Bridge de Caluire, le plus gros club du comité du Lyonnais avec ses 723 membres, choisit cet itinéraire. « Pour son charme absolu », avoue-t-elle. Le promeneur jouit de points de vue changeants sur Lyon déroulé à ses pieds, tout en tutoyant le cœur de l'histoire. En chemin, la présidente marque une pause dans la cour des Voraces qui tient son nom d'une confrérie de canuts. La descente entraîne jusqu'à la place des Terreaux. Le 8 décembre, lors de la traditionnelle Fête des Lumières, élevée maintenant au rang d'événement mondialisé, toutes ses façades, comme celles des sites et monuments emblématiques de la ville, se muent en fresques colorées géantes projetées et animées.



## LA MAISON DU BRIDGE

Une salle de 600 m<sup>2</sup> de plain pied où 48 tables peuvent trouver leur place, la Maison du bridge est opérationnelle depuis avril 2014 pour accueillir les compétitions du comité. Elle peut contenir 200 personnes et a été bâtie sur mesure sur le golf du Verger à Saint-Symphorien d'Ozon. Les bridgeurs et bridgeuses peuvent profiter du bar restaurant capable d'accueillir en nombre. Autres avantages du site : le calme campagnard et l'existence d'un parking.

### La Maison du bridge

Golf de Lyon Verger. 1350, ch. de l'Allemande.

69360 SAINT-SYMPHORIEN D'OZON / Tél. : 04 78 02 84 20



## On aime...

### Restaurants

#### Chez Mounier,

3 rue des Marronniers  
LYON

Tél. : 04 78 37 79 26  
Plats copieux simples  
comme le gnafron, saucisson chaud  
sauce au vin et champignons.

#### Brasserie Georges,

30 cours de Verdun Perrache  
LYON

Tél. : 04 72 56 54 54  
Valeur sûre dans le décor  
de son immense salle historique  
et par l'ambiance. Omelettes  
norvégiennes spectaculaires.

#### O Capot,

51 montée des Forts  
CALUIRE-ET-CUIRE

Tél. : 04 78 72 97 17  
Filet de bœuf aux morilles  
à savourer en terrasse donnant  
sur le boulodrome.

#### André Barcet,

19 bis cours Victor Hugo  
SAINT-ÉTIENNE

Tél. : 04 77 32 43 63  
Le chef est Meilleur ouvrier  
de France, son épouse Annick  
Gayton, joueuse de bridge.

#### L'Embarcadère,

15 Avenue de la Plage  
JASSANS-RIOTTIER

Tél. : 04 74 07 07 07  
Au bord de la Saône.  
Une brasserie Georges Blanc.  
Foie de veau aux câpres avec purée.

#### Auberge du château de Bobigneux,

Lieu-dit Bobigneux  
SAINT-SAUVEUR-EN-RUE

Tél. : 04 77 39 24 33  
Dans un château qui a su garder  
son âme, cuisine à partir  
des produits de la ferme familiale.



### Les grandes tables

**Paul Bocuse** (3 étoiles),  
40 rue de la Plage  
COLLONGES-AU-MONT-D'OR  
Tél. : 04 72 42 90 90

**Maison Troisgros** (3 étoiles),  
1 place Jean Troisgros  
ROANNE

Tél. : 04 77 71 66  
Le restaurant quittera Roanne  
en 2017 pour s'installer à Ouches.

**Georges Blanc** (3 étoiles),  
place du Marché  
VONNAS

Tél. : 04 74 50 90 90

**Régis & Jacques Marcon** (3 étoiles),  
Hôtel-restaurant,  
Larsiallas

SAINT-BONNET LE FROID  
Tél. : 04 71 59 93 72

**Bistrot La Coulemelle**,  
SAINT-BONNET LE FROID  
Tél. : 04 71 65 63 62

**La Pyramide** (2 étoiles),  
14 boulevard Fernand Point  
VIENNE

Tél. : 04 74 53 01 96



### Vignobles

**Domaine des Côteaux de Cruix**,  
Paul-André Brossette et fils  
(Pierre-Valéry Brossette),  
THEIZÉ  
Tél. : 04 74 71 24 83

**Château de Montmelas**,  
vins Marquis de Montmelas,  
famille d'Harcourt,  
MONTMELAS  
Tél. : 04 74 67 32 94

**Manoir d'Épeisses**,  
Gonzague et Elisabeth Déchelette,  
COGNÉ  
Tél. : 06 80 81 66 44

# Tour des comités



La fontaine Bartholdi trône au centre, face à l'hôtel de ville XVII<sup>ème</sup> siècle et au musée des Beaux-arts, dont les collections exposent Véronèse, Le Greco, Cranach l'Ancien, ainsi qu'un exceptionnel ensemble de peintures françaises.

Le Rhône d'un côté, la Saône de l'autre, enserrant ce qui devient la presqu'île. Fleuve et rivière ne vont pas tarder à se rejoindre vers Perrache à la pointe de Confluence. Ce nouveau quartier, pensé et construit pour le XXI<sup>ème</sup> siècle, s'est forgé en figure de proue un musée à la silhouette métallique futuriste qui semble prête à bondir sur l'autoroute du Sud.

## LA ROBUSTESSE DU GÈNE TEXTILE

Contempler l'immense et majestueuse Bellecour, troisième place plus vaste de France, s'impose. Les bridgeuses et bridgeurs du Silk club, présidé par Andréa Jean-Rigault, profitent, au n°19, de 400 m<sup>2</sup> de salons lambrissés 1830 où le temps semble arrêté. De ce deuxième étage, la vue sur la place, sa statue de Louis XIV et la basilique de Fourvière, est imprenable. Le Silk, le mot signifie soie en anglais, est une authentique institution lyonnaise. Parmi ses 200 membres actuels, vous croiserez dans les salons aussi bien Nicolas Déchelette, joueur international, première série nationale, champion de France, professeur, qui joue et enseigne au Silk, que Jacques Letouche, une cheville ouvrière se présentant comme « Monsieur Tournevis ».

Le musée des Tissus déploie ses trésors à quelques pas, dans un hôtel XVII<sup>ème</sup> siècle de la rue de la Charité. Visite qu'il faut absolument prendre le temps de mener à bien. La Reine de la Nuit de la Flûte Enchantée de Mozart, géante en majesté de rouge et de noir vêtue, est le clou de l'exposition « Costumes de légendes » qui réunit 130 costumes d'exception produits par les ateliers de l'Opéra de Lyon.

Florence Foyatier et Anne-Marie Nivard, bridgeuses du club Le Rouge et le Noir de Denis Villefranche, fort de près de 500 membres à côté du parc de la Tête d'Or, témoignent de la robustesse du gène textile dans l'ADN régional.

La première voit l'entreprise de sa famille de cotonniers roannais Martin-Morel renaître à l'initiative de son fils. Emmanuel Foyatier crée une collection de sweat-shirts, de T-Shirts et de foulards modernes portant des motifs tirés des échan-



tillons de la société disparue sauvés de la destruction. Il a installé à Paris son atelier de design « Maison Martin-Morel, 1896 - Passé contemporain ».

Anne-Marie Nivard, elle, a découvert le bridge sur le tard et sur un coup de foudre, séduite par le logo du Rouge et du Noir. Studio JMN, son entreprise spécialisée dans la photo-gravure textile implantée sur la Croix-Rousse depuis 1996 est l'une des trois dernières en région lyonnaise à maîtriser cette technique qui consiste à transformer le dessin papier en motif imprimé sur tissu. « Il faut beaucoup d'heures pour adapter, numériser, rééquilibrer le dessin de l'esquisse au crayon ou au pinceau, avant qu'il puisse être transposé sur tissu », détaille Anne-Marie Nivard. Les imprimantes à jet d'encre ont paradoxalement offert aux photographeurs d'aujourd'hui la capacité, perdue avec l'impression au cylindre, de reproduire « à l'ancienne » jusque dans les moindres détails les motifs XVIII<sup>ème</sup> siècle des toiles de Jouy.

## LE MANGER VRAI

À table, le Lyonnais aime ce qui pourrait s'appeler le manger vrai. Il ne badine pas avec la qualité ni l'authenticité des produits. De la grande armada que déploient les cartes sans façon des célèbres bouchons, les menus mondialement connus des grandes toques étoilées du terroir et les étals des charcutiers de la « capitale des gueules », émerge une ribambelle de spécialités : jésus, rosette, saucisson à cuire simple, pistaché, truffé et sa version en forme de sabot, le sabodet, saucisson brioché, pâté en croûte, sans oublier les grattons, des petits morceaux de cochon frits dans la graisse qui se croquent tièdes arrosés d'un verre de blanc. De fins connaisseurs comme Nicolas Déchelette, joueur de bridge étoilé et François Combescure, directeur général du comité, distinguent peut-être, entre toutes, l'andouillette lyonnaise, charnue, grillée, servie aussi en gratin et la quenelle, cuite au

## LES CHAMPIONNATS DU MONDE EN 2017

Jean-Philippe Daublain, président du comité du Lyonnais, en avait fait un objectif. Pari gagné : les championnats du monde 2017 auront lieu à Lyon. Cet événement a le soutien actif des institutions politiques qui financeront les infrastructures. Lyon possède les capacités hôtelières nécessaires pour accueillir environ 5 000 personnes pendant deux semaines. Par ailleurs, l'attractivité de la cité et la notoriété de Paul Bocuse ont constitué des arguments décisifs.

## LE FESTIVAL DE LYON RENAÎT

Tombé en désuétude pendant de nombreuses années, le Festival de Lyon renaît cette année du 19 au 21 septembre 2014 à l'initiative d'un groupe de jeunes emmené par Guillaume Grenthe. On trouve dans le comité Sabine Berg, Sophie Roquette, Emma Magnen, François Combescure, Rémi Barrier. « Il n'était pas normal qu'une ville comme Lyon n'organise pas de Festival, explique Guillaume Grenthe. Cette idée nous trottait dans la tête... »

« Le Festival est ouvert à tous les niveaux de joueurs, précise Emma Magnen. Le classement se fera par niveaux. Il y aura une séance de bridge par jour. » Cet événement, qui se veut convivial et festif, servira aussi de préparation à l'organisation des championnats du monde.



Pierre-Jean Durieu



LES MURAILLES DU CHÂTEAU DE MONTMELAS.



VINGT-SEPT ANS QUE BRIGITTE CHALON PRÉSIDE AUX DESTINÉES DU CLUB D'ANDRÉZIEUX-BOUTHÉON.



LA PLACE BELLECOUR.

four, nappée de sauce tomate ou de béchamel (encadré ci-contre avec Gilbert Allard, bridgeur et quenellier de haute volée).

À Lyon, sur les comptoirs, le Beaujolais se consomme traditionnellement en pot, une bouteille de 46 cl à culot très épais. Les murailles haut perchées du château de Montmèlas, décor de la série télévisée Kaamelott, dominant 54 ha de vignobles situés au cœur de l'appellation Beaujolais-Villages. Propriété de Sabine d'Harcourt, joueuse de bridge assidue en compagnie de son époux Antoine Gouraud, le château revendique « cinq siècles de tradition familiale » et commercialise sous la marque Marquis de Montmèlas. Une passion pour les cartes et le vin partagée avec Elisabeth et Gonzague Déchelette, voisins de terroir. Leur manoir d'Épeisses, à Cogny, magnifiquement restauré, se visite comme le château de Montmèlas et produit toute la gamme de Beaujolais ou le rosé et le blanc de Bourgogne cultivés et élevés ici tout ce qu'il y a de plus légalement avec un chardonnay bénéficiant des mêmes sols argilo-calcaires qu'en Bourgogne.

Pierre-Valéry Brossette, 39 ans, exploite le domaine familial des Coteaux de Cruix à Theizé. Ce géant de 2,08 m, ancien deuxième ligne des équipes de rugby de Villefranche et Tarare, joueur de bridge lorsqu'il bouclait ses études œnologiques, trie les grappes comme des pierres précieuses. « Je



GONZAGUE DÉCHELETTE A DEUX PASSIONS : LE VIN ET LES CARTES.

## LA VRAIE QUENELLE DE LYON



Foodpicturiss

Il bridge à Eculy. Il l'enseigne comme moniteur. Et il l'arbitre. Il joue au golf aussi. Gilbert Allard mène sa deuxième vie depuis qu'il a cédé son entreprise à ses enfants en avril 2014. L'entreprise c'est la maison Malartre qui produit des spécialités lyonnaises et en particulier la quenelle dont Gilbert Allard peut vous parler toute la nuit. « C'est un patrimoine de la cuisine lyonnaise, assure-t-il. La quenelle n'a pas été inventée par Nantua, qui a créé en revanche une sauce avec bisque et beurre d'écrevisse, mais par un pâtissier lyonnais à qui sa femme a soufflé l'idée de mélanger de la chair de brochet à de la pâte à chou. »

## Parler lyonnais en jouant la carte

Les levées de bridge peuvent donner lieu à de savoureux échanges dans la langue imagée qu'est le parler lyonnais. Guy Deluzurieux, Monsieur relations presse du comité, friand de traditions locales, s'est ingénié à mettre en mots du Vieux Lyon une saynète de bridge.

*« Chenuses fenottes et bons gones, Pour tant qu'à parler, tout le monde sait y faire, mais pour tant qu'à besogner, faudrait voir. Ouh là là, qui que c'est qui s'est si tellement emberlificotée dans ce 7SA contré qui nous bourre le coqueluchon et nous petafine l'esprit, que s'est rien d'y croire ? 7SAx... pensez voir ! C'est pas tout d'y commencer que d'en arriver au bout. T'as encore trop bajarqué et tu nous a mis dans les embiennes. Bugne à bugne, j't'y dis ma pourtrône, tu t'es triturée le cotivet mais t'as pas de quoi et cha peu tu vas t'abouser ! Et tu m'emboconnes, et vas pas frouiller !*

*T'es pas une canante su'c'coup là, mais je te fais péter la miaille et à la revoyure ma beline devant une cenpote et un claqueret. »*

### TRADUCTION

*« Mes chers Lyonnaises et Lyonnais, pour enchérir tout le monde peut, pour gagner son contrat c'est autre chose. Ouh là là, qu'est ce que tu t'es lancée dans ce 7SA contré pour frimer et qui nous prend la tête ? 7SAx, ben voyons ! C'est bien d'ouvrir, mais faut réussir. T'as encore trop parlé et tu nous a mis dans la mouise. Les yeux dans les yeux, j'te t'as dis ma coquine, tu t'es fatiguée le cerveau mais t'en a pas et, levée par levée, tu vas chuter comme une bouse. Et puis, tu m'enquiquines, et vas pas tricher ! T'es pas une bombe sur ce coup-là, mais je t'embrasse. À bientôt ma chérie (mon agneau) devant un pot (de Beaujolais) et un fromage blanc battu. »*



AUTOUR DU REGISTRE DU CLUB D'ANNONAY ET DU PRÉSIDENT RENÉ BONNEFOY, DE GAUCHE À DROITE, BERTRAND DE MONTGOLFIER, BERNARD, JANIE POUQUET ET ANDRÉ GROSJEAN.

# Tour des comités

>

me demande parfois si je ne travaille pas dans une bijouterie », avoue ce viticulteur, aussi implacable sur les fondamentaux du métier, qu'inventif en marketing. Il a lancé la marque Empreinte en apposant son empreinte digitale sur l'étiquette de ses bouteilles. Difficile d'apposer signature plus authentique.

Laure Taton-Wright, présidente du Bridge club Beaujolais de Villefranche, dénombre certes de vieilles familles viticoles parmi ses 150 membres, mais jubile surtout de l'arrivée soudaine d'une cinquantaine de nouveaux joueurs. Un effet du lancement en septembre d'une école de bridge par Marc Dericke, moniteur agréé.

À Annonay l'Ardéchoise, ville d'où décolla le 4 juin 1793 le premier ballon de papier des frères Montgolfier, René Bonnefoy préside le club de bridge, né en 1842 sous l'appellation de Cercle littéraire.

Les bridgeurs déménagent mais emportent le registre où les premiers secrétaires du club écrivaient à la main les comptes-rendus. Janie et Bernard Pouquet ont beaucoup donné de leur savoir-faire, de leur patience depuis vingt ans. « Ils sont là tout le temps, tous les jours pour les tournois, les leçons », témoigne René Bonnefoy qui improvise un déjeuner buffet sur la terrasse donnant sur le parc de sa grande maison du centre ville. Outre les Pouquet, il y a Lesley son épouse écossaise bridgeuse, André Grosjean, vice-président du comité du Lyonnais, cocktail de jovialité et de dynamisme,

## ALLEZ LES JEUNES !

En touchant 770 scolaires, 70 cadets et 15 juniors, le comité du Lyonnais est en pointe pour sa politique auprès des jeunes. C'est la vice-présidente Joëlle Coiraton qui a la responsabilité de cette action dans les collèges et les lycées.

Le Quai des jeunes bridgeurs apporte dans cette perspective une réponse originale puisqu'il s'agit d'un club de jeunes dirigé par les jeunes. Sophie Roquette en a été la présidente. Loïc Neveu vient de lui succéder. Les jeunes sont complètement autonomes et responsables. Ils apprennent ainsi le fonctionnement d'une structure de club.

Bertrand de Montgolfier, le trésorier et Blandine Kaepplin, la secrétaire. Le noyau d'un club en renouvellement.

En remontant par le col de la République vers Saint-Étienne, comment ne pas penser aux Verts dans leur stade mythique de Geoffroy-Guichard ? La ville s'est par ailleurs dotée d'un musée d'Art Moderne qui détient une des plus importantes collections de France et d'une Cité du Design sur le site de l'ancienne Manufacture d'armes. À Firminy, l'architecte Le Corbusier a laissé une église non finie, achevée depuis peu.

## LE BRIDGE CONSERVE

Le challenge de bridge de la Loire sud a attiré 890 et 930 joueurs lors des deux dernières éditions. Bernard Bacher-Labeaume, deuxième série Cœur, licencié à Andrézieux-Bouthéon en assure la présidence pour la dixième année. La compétition se dispute en huit tournois. Les six meilleurs résultats sont retenus pour le classement. Et les joueurs ayant participé à trois tournois sont invités au repas dansant au restaurant La Charpinière de Saint-Galmier. Le succès de cette compétition très conviviale ne se dément pas. Andrézieux-Bouthéon (250 bridgeurs) a la particularité d'être présidé par « la doyenne des présidentes ». Brigitte Chalon tient en effet les rênes depuis vingt-sept ans. Un record. Le club est traité avec égards par le maire qui met à disposition gratuitement « un très beau local » où peuvent s'organiser jusqu'à 32 tables. Il est vrai que le dynamisme de Brigitte Chalon, qui préside par ailleurs un festival francophone, constitue une véritable force pour la ville. Le club a dû se doter d'une charte de bonne conduite « psalmodiée pendant plusieurs mois » pour lutter contre l'incivilité croissante.

Si vous ne connaissez pas les Glorieuses de Bresse, concours des plus fines volailles que sont poulardes et chapons, rendez-vous à Bourg-en-Bresse où un détour par le joyau de l'art gothique flamboyant de l'église de Brou est presque obligé. Bourg est aux portes de la Dombes aux 1 000 étangs. Le Bridge club aligne 148 membres et un jeune président plein de sève, Eric Villedieu, qui édite une plaquette à 2 000 exemplaires pour faire connaître le bridge dans la cité et a installé une table de bridge cet été en centre-ville lors des animations estivales. À Oyonnax, la



L'ÉGLISE DE BROU.



présidente Michelle Guibaud montre en exemple la fondatrice du club, Simone Gergonne. À 91 ans, cette « force de la nature » joue au golf, conduit sa voiture et fait du bateau dans le midi.

Retour au comité, boulevard des Brotteaux à Lyon, où Jean-Philippe Daublain et son équipe voient se multiplier les avancées et les initiatives. Guy Deluzurieux lance le pari d'organiser un championnat du monde de bridge des handicapés. Le bridge contre la dépression nerveuse et les troubles du comportement ! L'idée fait son chemin jusque chez les psy qui lui trouvent d'incontestables vertus thérapeutiques. ■

## TOURNOIS RÉGIONAUX

### 1ER JEUDI DU MOIS

- CHALLENGE GUY DESFONTAINES RÉUNISSANT LES MEILLEURS JOUEURS DE LA RÉGION.

### 19-21 SEPTEMBRE

- FESTIVAL DE LYON.

### 1ER LUNDI DU MOIS D'OCTOBRE À JUIN

- MIXTE DE FONTAINE-SUR-SAÔNE.

### 12 OCTOBRE

- LA RONDE DES GÔNES.  
SOUS L'ÉGIDE DE LA FFB, SEUL TOURNOI PAR PAIRE AU NIVEAU NATIONAL FAISANT JOUER ENSEMBLE DANS UNE MÊME ÉPREUVE CADETS ET JUNIORS.  
INSCRIPTIONS AU COMITÉ.

### DERNIER DIMANCHE AVANT NOËL

- CHALLENGE DES DINDES (PRIX SOUS FORME DE DINDES ET DE CHAPONS).

### 2ÈME TRIMESTRE 2015

- CHAMPIONNAT ORGANISÉ PAR ET POUR LES HANDICAPÉS.





# DES MÉDAILLES EN CASCADE POUR LA GUYENNE !



**S**uperbe résultat pour les Guyennais lors des derniers championnats de bridge scolaires à Saint-Cloud. Bedis Dohni et Elliot Greneche sont en effet montés sur la plus haute marche du podium de l'épreuve par paires niveau A, tandis que Adrien Laval et Valentin Smague les suivent de près, finissant à la troisième place. Ticket gagnant pour le collège Cantelande (Cestas, Gironde) qui les a tous formés. Mieux, les quatre camarades ont transformé l'essai lors de l'épreuve par équipes où ils ont triomphé. Le délégué jeunesse du comité, Bernard Héraud, se félicite de cette kyrielle de médailles mais espère accentuer la dynamique : « Ces résultats sont l'arbre qui cache la forêt. Le vrai défi c'est de fidéliser les jeunes et de faire accepter le bridge scolaire comme une discipline à part entière ». Le comité de Guyenne collabore avec une vingtaine de collèges et œuvre pour l'aménagement de nouveaux créneaux dans les établissements partenaires. « Nous avons des difficultés avec l'assiduité des gamins, confie Bernard Héraud. Il faut des plages horaires plus importantes pour s'entraîner. On doit comprendre que le bridge, au même titre que n'importe quel sport, nécessite une pratique rigoureuse ». Pour le délégué jeunesse, également initiateur au collège, il s'agit désormais de structurer le bridge scolaire en amenant les jeunes dans les clubs. C'est là qu'ils trouveront la structure adaptée pour poursuivre leur pratique du jeu. Et pourquoi pas truster à nouveaux les podiums ? ■

## PRÉSIDENTS de COMITÉS

### PROVENCE

85 clubs / 7 715 licenciés



**Danièle BÉRARD**

73 ans

Présidente depuis 2010

Première série Trèfle

### BOURGOGNE

26 clubs / 1 809 licenciés



**Pierre FLORIN**

71 ans

Président depuis 2006

Première série Cœur

### CHARENTES-POITOU VENDEE

38 clubs / 3 280 licenciés



**Jean-François Sellier**

59 ans

Président depuis 2010

Première série Cœur

#### Comment avez-vous découvert le bridge ?

J'ai découvert le bridge un été au camping voilà 25 ans à la Tranche-sur-Mer, il y avait 10 tables de bridge. Le bridge m'a rapidement passionnée et j'ai persévéré pour atteindre un certain niveau.

#### La réalisation dont vous êtes la plus fière ?

C'est probablement le projet d'achat du terrain sur lequel est bâtie la Maison provençale du bridge. C'est important de devenir propriétaire de ces lieux que nous faisons vivre depuis 15 ans maintenant. Je salue la confiance et le soutien que m'ont témoignés les présidents de clubs dans cette démarche.

#### Comment avez-vous découvert le bridge ?

J'ai commencé à quatre ans. Mes parents jouaient à la maison et naturellement un jour j'ai fait le quatrième !

#### Les qualités d'un président de comité ?

Il faut connaître le bridge, être convivial et à l'écoute des gens. Il faut sans cesse faire l'intermédiaire entre la Fédération et les clubs. Cela implique de connaître les clubs et d'y être présent pour défendre la France profonde du bridge, celle qui fait vivre ce sport ! Je dirais que le plus important, c'est d'avoir un vrai sens du consensus !

#### Comment avez-vous découvert le bridge ?

Il y a 23 ans j'étais en vacances au Club Med, en Tunisie. Il y avait une activité bridge proposée et cela m'a tout de suite plu.

#### La réalisation dont vous êtes le plus fier ?

Le développement du bridge en général dans le comité. Dans les projets à venir, j'aimerais organiser l'Interclubs en une seule journée et trouver une grande salle pour nous accueillir, voilà l'objectif de la saison prochaine !

## zoom

### MULHOUSE : Bravo les bénévoles !



Le bridge club de Mulhouse-Riedisheim a fait le bilan du festival des Jeux, qui s'est tenu en mai dernier lors de la Foir'Expo de Mulhouse. Au programme, des sessions de découverte du bridge proposées aux visiteurs. Parmi les 350 activités proposées, le bridge a su tirer son épingle du jeu grâce à la mobilisation des bénévoles et à l'ambiance chaleureuse qui régnait sur le stand. Des modules de découverte de dix minutes, ont permis à de nombreux visiteurs venus de la région et même d'Allemagne de s'initier dans un grand espace spécialement dédié. 150 d'entre eux, très intéressés, se sont inscrits pour recevoir plus d'informations sur le club de Mulhouse-Riedisheim. Sa présidente Marie-José Gunsett salue l'investissement des bénévoles : « *Nous étions 53 à nous succéder durant les dix jours de la foire ! Cette organisation a permis de toucher un nombre maximum de gens* ». Cette première étape franchie, l'heure est désormais à la fidélisation des personnes rencontrées. Une douzaine de personnes se sont déjà inscrites à des sessions de cours.

## infos

### COMME DES POISSONS DANS L'EAU

À l'issue de l'épreuve par quatre des championnats de bridge scolaire, la FFB avait organisé sa sortie traditionnelle à l'Aquarium de Paris. Un beau succès puisque les 290 billets d'entrée offerts par notre partenaire l'Aquarium de Paris ont tous trouvé preneurs, et que les enfants ont visiblement apprécié. En témoignent leurs mines réjouies de pouvoir approcher et observer la faune des différentes eaux, celle de métropole et celle d'Outre-mer, avec un intérêt particulier pour les requins, toujours très impressionnants. Mais l'endroit le plus fréquenté a été le « bassin caresses » qui permettait aux enfants de nourrir et d'effleurer des poissons multicolores avec une vraie joie communicative. Une sortie qui laissera un heureux souvenir. ■



## VU !

### CHAMPAGNE



**POUR SA HUITIÈME ÉDITION**, le festival de Reims a fait carton plein. Au programme : tournoi mixte, open et tournoi IMP. Les joueurs de 3<sup>ème</sup> et 4<sup>ème</sup> séries étaient les bienvenus. Ils ont pu se confronter aux meilleurs et échanger sur leurs expériences. Ces trois jours ont permis la rencontre de bridgeurs venus de partout célébrer leur passion dans la convivialité.

### LORRAINE



**PATRICK STÉPHAN** a la carrure d'un pilier de rugby. Pilier, il l'était d'ailleurs du bridge club de Nancy-Jarville dont il fut un membre incontournable et apprécié. Après 40 ans passés en Lorraine, il rejoint sa Dordogne natale. Ses amis nancéiens lui ont rendu hommage au cours d'un tournoi de 16 tables suivi du traditionnel verre de l'amitié.

### CÔTE D'AZUR



**MICHÈLE THOMAS ET LUCIE BONAMOUR DU TARTRE**, classées en deuxième série, ont terminé à la troisième place du tournoi IMP lors du fameux festival de Juan-les-Pins. Une performance d'autant plus remarquable qu'elle intervient dans une compétition de haut niveau où s'affrontent les meilleurs joueurs nationaux et internationaux.



# HISSEZ LES COULEURS !

**L**a fédération avait demandé aux finalistes des différentes divisions du championnat Interclubs de porter le maillot de leur club. Complet succès !

Réveillon 2014 à Agadir  
du 27 décembre au 2 janvier 2015  
Plusieurs départs de Province

*Atlantic Palace* \*\*\*\*\*  
SPA - THALASSO - GOLF

**SKBridge**  
Bridges, jouez & VOYAGEZ

### Unique !!

cet hiver participez avec nous  
au festival de Bridge  
à Saint Martin !!!  
février 2015

1 540 €

Pour plus d'informations  
rendez vous sur [sk-bridge.com](http://sk-bridge.com)

**Chantal Maarek**  
[chantal@joubert-voyages.com](mailto:chantal@joubert-voyages.com)  
01 48 74 67 68

**Claire Seguinol**  
[claire.seguinol@free.fr](mailto:claire.seguinol@free.fr)  
06 14 49 56 78

**Philippe Kasler**  
[kaslerph@wanadoo.fr](mailto:kaslerph@wanadoo.fr)  
06 10 32 82 47

# ENCHÈRES À DEUX

## LA 4<sup>ÈME</sup> COULEUR ÉCONOMIQUE

> PAR JEAN-CHRISTOPHE QUANTIN

La 4<sup>ème</sup> couleur économique est la nomination par le répondant à son deuxième tour d'enchères de la dernière couleur non encore nommée. Cette 4<sup>ème</sup> couleur sera utilisée soit après une redemande de l'ouvreur au palier de 1, soit après la description d'un bicolore économique de ce même ouvrier.

On dénombre quatre situations de 4<sup>ème</sup> couleur économique.

S	O	N	E	S	O	N	E	S	O	N	E	S	O	N	E
1♣	-	1♥	-	1♦	-	1♥	-	1♦	-	1♠	-	1♥	-	1♠	-
1♠	-	2♦	-	1♠	-	2♣	-	2♣	-	2♥	-	2♣	-	2♦	-

Le cas particulier de la 4<sup>ème</sup> couleur à 1♠ (1♣ - 1♦ - 1♥ - 1♠) sera traité ultérieurement.

### Pourquoi utilise-t-on la 4<sup>ème</sup> couleur économique ?

Cette 4<sup>ème</sup> couleur fonctionne comme un relais. Il s'agit d'une enchère d'attente qui va permettre à l'ouvreur de donner une information complémentaire sur la forme et la force de son jeu. Le répondant l'utilisera donc dès qu'il ne sera pas en mesure de conclure à un contrat de manche après la redemande de l'ouvreur. Elle sera également utile pour permettre au répondant de donner un caractère forcing à une enchère alors que l'emploi immédiat de cette enchère aurait un caractère non forcing.

S	O	N	E
1♦	-	1♠	-
2♣	-	3♠	-

Dans cette situation, l'enchère de 3♠ est une proposition de manche (10-11H) avec 6 cartes à Pique. Avec une main plus forte, et dans l'impossibilité de conclure à une manche, le répondant devra faire appel à la 4<sup>ème</sup> couleur.

La séquence deviendra donc :

S	O	N	E
1♦	-	1♠	-
2♣	-	2♥	-
2SA	-	3♠	-

On comprend qu'il faudra un minimum de 11H (ou si vous préférez, avoir au moins une ambition de manche) pour pouvoir utiliser cette enchère. Elle est **auto-forcing** (vous devez une enchère à votre partenaire sur la réponse qu'il fera à la 4<sup>ème</sup> couleur). Dans la suite, la séquence sera forcing de manche, sauf si la troisième enchère du répondant est égale ou inférieure à 2SA.

S	O	N	E
1♦	-	1♥	-
1♠	-	2♣	-
2♦	-	2SA	-

Non forcing.  
Proposition de manche à Sans-Atout avec un arrêt dans la 4<sup>ème</sup> couleur.

S	O	N	E
1♣	-	1♥	-
1♠	-	2♦	-
2♥	-	3♠	-

Forcing de manche.  
Le répondant montre là un fit fort à Pique. Il a utilisé la 4<sup>ème</sup> couleur car un soutien immédiat à 3♠ sur 1♠ n'aurait pas été forcing.

### Quelle doit être la réaction de l'ouvreur sur la 4<sup>ème</sup> couleur économique ?

La priorité absolue est de donner un soutien différé de trois cartes dans la majeure du répondant.

♠ RV73  
♥ D97  
♦ R5  
♣ A875

S	O	N	E
1♣	-	1♥	-
1♠	-	2♦	-
2♥	-	-	-

Sinon, le répondant devra poursuivre la description naturelle de sa main en particulier s'il possède 10 cartes entre ses deux couleurs.

♠ 6  
♥ RD763  
♦ RV  
♣ AV986

S	O	N	E
1♥	-	1♠	-
2♣	-	2♦	-
3♣	-	-	-

Enfin, il nommera les Sans-Atout avec un arrêt dans la dernière couleur.

♠ 6  
♥ RV4  
♦ RD763  
♣ RD98

S	O	N	E
1♦	-	1♠	-
2♣	-	2♥	-
2SA	-	-	-

D'autre part, l'ouvreur n'hésitera pas à faire un saut avec un jeu de deuxième zone (15-17H) à condition de ne pas dépasser 3SA.

♠ 5  
♥ RDV732  
♦ D3  
♣ ARV5

S	O	N	E
1♥	-	1♠	-
2♣	-	2♦	-
3♥	-	-	-

## À VOUS DE JOUER !

**1**

♠ RD865  
♥ 72  
♦ RV76  
♣ 87

S	O	N	E
1♠ ?	-	1♥ 2♣	-

**2**

♠ 4  
♥ R5  
♦ AV10965  
♣ RV108

S	O	N	E
1♦ 2♣ ?	-	1♠ 2♥	-

**3**

♠ D963  
♥ 42  
♦ RDV7  
♣ R107

S	O	N	E
1♠ ?	-	1♥ 2♣	-

**4**

♠ 2  
♥ AD10874  
♦ AD3  
♣ RV5

S	O	N	E
1♥ ?	-	1♣ 1♠	-

**5**

♠ -  
♥ RD105  
♦ AV965  
♣ RV52

S	O	N	E
1♦ 2♣ ?	-	1♠ 2♥	-

**6**

♠ RD962  
♥ RV5  
♦ ADV8  
♣ 2

S	O	N	E
1♠ ?	-	1♥ 2♣	-

**7**

♠ A1032  
♥ 7  
♦ RDV65  
♣ R87

S	O	N	E
1♦ 1♠ ?	-	1♥ 2♣	-

**8**

♠ RD109  
♥ 4  
♦ ARV1073  
♣ R5

S	O	N	E
1♦ 1♠ ?	-	1♥ 2♣	-

## SOLUTIONS

**1** 2♥ : vous n'êtes pas assez fort pour utiliser la 4<sup>ème</sup> couleur à 2♦. Donnez une préférence à 2♥ avec deux cartes dans la couleur. La main de Nord : ♠ 3 ♥ ADV65 ♦ 985 ♣ AD62.

**2** 3♦ : n'oubliez pas qu'avec 10 cartes dans vos deux couleurs, vous devez poursuivre la description naturelle de votre main, même avec un arrêt dans la 4<sup>ème</sup> couleur. La main de Nord : ♠ AD1075 ♥ A763 ♦ R84 ♣ 2.

**3** 2SA : vous disposez ici d'une excellente enchère naturelle qui donne une fidèle image de votre main (10-11H, au moins un arrêt dans la dernière couleur, pas cinq cartes dans la majeure répondue). Dans ce cas, laissez la 4<sup>ème</sup> couleur de côté. La main de Nord : ♠ R5 ♥ AD985 ♦ 32 ♣ AV95.

**4** 2♦ : utilisation parfaite de la 4<sup>ème</sup> couleur. Vous n'êtes pas en situation de conclure (vous êtes trop fort pour cela et risqueriez de passer à côté d'un chelem). Comme une enchère de 3♥ serait à ce stade non forcing, votre seule option est de déclarer 2♦ puis de nommer 3♥ en situation forcing afin de traduire vos ambitions. La main de Nord : ♠ A1093 ♥ R3 ♦ R107 ♣ D1072.

**5** 3♥ : dans ce cas un peu particulier, « soutenez » votre partenaire à 3♥, afin de parfaire la description de votre main. Après tout, le fit commun est peut-être là, le partenaire pouvant très bien détenir quatre cartes à Cœur. La main de Nord : ♠ AD1082 ♥ AV96 ♦ 3 ♣ D103.

**6** 3♥ : pas d'abus d'utilisation de la 4<sup>ème</sup> couleur. Le soutien forcing et « chelemisant » à 3♥ correspond parfaitement à votre main. Allez à l'essentiel. La main de Nord : ♠ A3 ♥ A10982 ♦ 93 ♣ AV86.

**7** 2♦ : bien que vous ne possédiez pas 10 cartes entre vos deux couleurs, vous devez néanmoins répéter vos Carreaux en raison de leur bonne qualité et du caractère économique de cette enchère. Il sera temps de nommer les Sans-Atout ultérieurement. La main de Nord : ♠ R4 ♥ AV854 ♦ A1083 ♣ D5.

**8** 3♦ : vous allez bien sûr répéter vos Carreaux mais avec un saut cette fois, pour décrire à la fois la couleur sixième et la force de seconde zone. La main de Nord : ♠ A3 ♥ V8653 ♦ D962 ♣ AD.

# JEU DU DÉCLARANT SURSAUTER EN SECOND

> PAR VINCENT  
COMBEAU

Pour éviter aux débutants de faire de grosses bêtises, on leur serine souvent de fournir une petite carte en deuxième position (et de monter en troisième). Ce principe général admet de nombreuses exceptions que nous allons passer en revue ici.

▲ V3  
♥ R94  
♦ D10983  
♣ R75

	N	
O		E
	S	

Don. : S - Vuln. : Personne

S	O	N	E
1SA	-	2♣	-
2♦	-	3SA	-

▲ 754  
♥ D532  
♦ A6  
♣ D984

Après que l'ouvreur a dénié la possession d'une majeure quatrième votre partenaire entame du 10 de Pique contre la manche à Sans-atout. Le déclarant appelle le Valet du mort et vous indiquez tranquillement votre parité en fournissant le 4. Le déclarant continue du 10 de Carreau... Faisons le point : Ouest possède cinq ou six cartes à Pique dont au moins un honneur. Dans le cas contraire, Sud, qui n'a pas plus de trois cartes à Pique, posséderait As Roi Dame secs et aurait fourni un honneur à la première levée. Il faut donc affranchir la couleur de l'entameur sans lui faire gaspiller trop tôt sa reprise de main potentielle qui est peut-être le Roi de Carreau. Il est donc nécessaire de **plonger de l'As de Carreau** et de rejouer Pique à travers les forces. Voici les mains d'Ouest et Sud : Sud : ♠ AD6 ♥ A106 ♦ V742 ♣ AV3. Ouest : ♠ R10982 ♥ V87 ♦ R5 ♣ 1062. En main à l'As de Carreau, vous rejouez Pique, affranchissant définitivement la couleur d'Ouest qui reprendra plus tard la main au Roi de Carreau pour encaisser ses levées de longueur. Attention ! Dans certains cas plonger pourrait coûter, notamment si Ouest avait le Roi sec à Carreau et A1098x à Pique. Mais en dehors de ce cas bien réel mais peu probable l'idée de base est de préserver la rentrée potentielle du partenaire jusqu'à ce que ses levées soient établies.

## À VOUS DE JOUER !

**1**

▲ 108  
♥ V1094  
♦ R102  
♣ RD62

	N	
O		E
	S	

Don. : S - Vuln. : Personne

S	O	N	E
1SA	-	2♣	-
2♦	-	3SA	-

▲ V74  
♥ A83  
♦ 8754  
♣ V93

**Entame : 6 de Pique.**  
Ouest entame de sa quatrième meilleure pour le 10 du mort, votre Valet et le Roi de Sud qui remonte au mort au Roi de Trèfle pour jouer le Valet de Cœur. Vous commencez à comprendre ce qui se passe ?

**2**

▲ AR102  
♥ 876  
♦ RV3  
♣ R64

	N	
O		E
	S	

Don. : N - Vuln. : Personne

S	O	N	E
1♠	-	1♣	-
4♠	-	2♠	-

▲ 765  
♥ A1043  
♦ A8  
♣ V973

**Entame : 6 de Pique.**  
Nord ayant ouvert d'1♠ vous n'avez pas trouvé d'autre entame qu'un petit atout. Sud en joue deux autres tours, Est défaussant le 2 de Carreau au troisième tour, puis joue trois tours de Trèfle, Est suivant encore. Le déclarant joue ensuite Carreau vers le mort.

**3**

▲ 875  
♥ 762  
♦ AV1087  
♣ 72

	N	
O		E
	S	

Don. : S - Vuln. : Personne

S	O	N	E
2SA	-	3SA	

▲ 962  
♥ DV109  
♦ R94  
♣ R83

**Entame : Dame de Cœur.**  
Le déclarant prend l'entame de l'As et joue le 5 de Carreau. Que pensez-vous de la situation ?

**4**

▲ V4  
♥ D4  
♦ AR10652  
♣ 653

	N	
O		E
	S	

Don. : S - Vuln. : Personne

S	O	N	E
1SA	-	3SA	

▲ D10652  
♥ R763  
♦ V8  
♣ 94

**Entame : 5 de Pique.**  
Est couvre le Valet du Roi pour le 7 de Sud. Il continue du 9 pour le 8 de Sud et votre 2. Enfin le 3 de Pique d'Est est pris de l'As par Sud. Ce dernier joue alors le 3 de Carreau.

## À VOUS DE JOUER !

**5**

♠ 643  
 ♥ D86  
 ♦ ARV98  
 ♣ R2

♠ V9875  
 ♥ RV5  
 ♦ D2  
 ♣ AV7

Don. : N - Vuln. : Personne			
S	O	N	E
2SA	-	1♦ 3SA	-

**Entame : 7 de Pique.**  
Le 3 est joué du mort pour le 10 d'Est et l'As de Sud. Sud joue alors un petit Trèfle de sa main. Quelle doit être la suite du coup ?

**6**

♠ 643  
 ♥ 1098  
 ♦ A1053  
 ♣ RV8

♠ ADV82  
 ♥ RD73  
 ♦ 74  
 ♣ 43

Don. : S - Vuln. : Tous			
S	O	N	E
1♦ 5♦	1♠	2♦	2♥

**Entame : Roi de Cœur.**  
Le Roi de Cœur est coupé d'entrée et le déclarant rentre au mort au 10 de Carreau pour couper un deuxième Cœur de sa main. Il rentre à nouveau au mort par l'As de Carreau, Est défaussant le 2 de Trèfle, et coupe un troisième Cœur. Le déclarant encaisse trois tours de Trèfle, finissant en main, avant de présenter le 5 de Pique.

## SOLUTIONS

**1** Cette fois vous disposez d'éléments beaucoup plus concrets pour trouver la bonne défense. Ouest a entamé du 6 de Pique, sa quatrième meilleure. C'est une « lapalissade » de dire que si le 6 est la quatrième carte à Pique d'Ouest, c'est qu'il dispose de trois cartes supérieures. Lesquelles ? Vous repérez au mort le 10 et le 8 et dans votre main le Valet et le 7. Sud a remporté la première levée du Roi. Ne manquent plus que l'As, la Dame et le 9. Ce sont les trois cartes que possède l'entameur, ce qui signifie que sa couleur, forcément cinquième à l'origine - Sud a dénié quatre cartes en réponse au Stayman - est devenue maîtresse. Le contrat chute avec certitude si vous plongez de l'As de Cœur et rejouez Pique.  
Sud : ♠R53 ♥RD7 ♦A9 ♣A10875. Ouest : ♠AD962 ♥852 ♦DV63 ♣4.

**2** Ce n'est pas le moment de s'assoupir. L'idée que Sud va tenter une impasse à la Dame de Carreau pourrait vous traverser l'esprit. Mais ce dernier a montré quatre Piques et trois Trèfles. Il ne peut avoir quatre cartes à Cœur car il n'aurait pas répondu 1♠ mais 1♥ sur l'ouverture d'1♣. Il en a donc trois tout au plus et au moins trois Carreaux. Si Est a la Dame de Carreau il la fera toujours même si vous plongez de l'As. Mais pourquoi plonger de l'As en l'espèce ? Parce que si Sud vous met en main au deuxième tour de la couleur, vous risquez devoir lui rétrocéder le Roi de Cœur, ou une coupe et défausse qui lui livre sa dixième levée.  
Sud : ♠DV64 ♥R52 ♦D95 ♣AD2. Est : ♠93 ♥DV9 ♦107642 ♣1085.

**3** Voici un cas classique où le déclarant tente d'affranchir une couleur longue qui se trouve dans une main sans rentrée extérieure. Si Sud possède la Dame de Carreau troisième - il aurait présenté la Dame avec seulement deux cartes - on ne pourra éviter que le déclarant remporte cinq levées. Mais si Sud n'a que deux petites cartes il est impératif de sursauter du Roi afin de limiter Nord... à un pli dans la couleur.  
Sud : ♠ARD ♥AR43 ♦65 ♣AV109. Est : ♠V1043 ♥85 ♦D32 ♣D654. Si Nord prend le Roi de l'As il ne rentrera plus jamais au mort. S'il laisse le Roi remporter la levée, la Dame encore seconde d'Est empêche l'exploitation de la couleur. Imaginons maintenant qu'Ouest joue « petit en second ». Si Est a alors la présence d'esprit de ne pas prendre le 10 de la Dame, il devient possible pour Sud de gagner en tentant deux fois l'impasse à Trèfle.

**4** Cela va être de plus en plus difficile de vous la faire. Vous devez bien sûr plonger du Valet de Carreau. Si Sud n'a que deux petites cartes, il ne peut se permettre de vous laisser en main avec vos Piques à encaisser. S'il prend de l'As ou du Roi du mort, il peut faire le deuil de ses Carreaux faute de communication car Est possède encore la Dame seconde. En sursautant du Valet vous lui avez enlevé la possibilité d'un coup à blanc orienté. En effet, jouer le 8 de Carreau aurait permis à Sud d'appeler le 10 du mort. Est aurait fait sa Dame mais n'aurait plus eu de Pique à jouer.  
Sud : ♠A87 ♥A1085 ♦73 ♣ARV7. Est : ♠R93 ♥V92 ♦D94 ♣D1082.

**5** Enfin un coup où la situation est claire. La première levée a vu Est incapable de fournir plus fort que le 10 de Pique. Les trois gros honneurs sont donc en Sud, ce qui représente une force de neuf points H chez un joueur qui n'en a pas plus de onze. De plus, votre Dame de Carreau seconde vous permet de dire que Sud va réaliser cinq levées dans la couleur pour un total de huit plis si on les ajoute aux Piques. Incontestablement le Roi de Trèfle sera la neuvième à moins que vous ne preniez des mesures d'urgence. La première est de plonger de l'As de Trèfle pour avoir la main. La seconde est de contre-attaquer la seule couleur offrant des chances de réaliser au moins quatre plis. Il s'agit bien sûr des Cœurs où Est possède forcément l'As. Ouest peut jouer le Valet de Cœur puis le Roi si le Valet n'a pas été couvert.  
Sud : ♠ARD ♥103 ♦7654 ♣D1043. Est : ♠102 ♥A9742 ♦103 ♣9865.

**6** Avant de jouer une carte de façon automatique, faisons un petit point de la situation. Sud avait six cartes à Carreau, trois Cartes à Trèfle (si l'on en croit le 2 de Trèfle d'Est qui a probablement indiqué la parité) et aucun Cœur, donc quatre Piques. Il semble que vous soyez condamné à lui rendre le contrat s'il possède le Roi. En effet, après avoir pris du Valet, vous allez devoir rejouer Pique, lui affranchissant son Roi et lui permettant de couper le quatrième Pique au mort, ou coupe et défausse ce qui lui permet de défausser un Pique du mort et de couper une quatrième fois de sa main longue. Tout semble donc perdu, à moins qu'Est ne détienne le Roi de Pique... sec. Dans ces conditions il faut absolument jouer l'As de Pique pour écraser le Roi d'Est et encaisser la Dame et le Valet (coup du crocodile).  
Sud : ♠10975 ♥- ♦RDV982 ♣AD5. Est : ♠R ♥AV6542 ♦6 ♣109762.

## ENCHÈRES COMPÉTITIVES

# LE CONTRE SPOUTNIK après 1♦ 2♣

> PAR FRÉDÉRIC VOLCKER

S	O	N	E
1♦	2♣	X	

### Quand et avec quoi faut-il contrer ? Comment réagir en tant qu'ouvreur ?

Ce contre garantit au moins une majeure de 4 cartes, à partir de 8 points d'honneurs. Vous ne l'utiliserez évidemment qu'en l'absence d'enchère naturelle. C'est ainsi qu'avec une majeure cinquième et au moins une dizaine de points, vous préférerez annoncer 2♥ ou 2♠.

Exemple :

♠ AD753  
♥ RV82  
♦ D2  
♣ V7

S	O	N	E
	2♠	1♦	2♣

Au tour suivant, vous annoncerez les Cœurs pour montrer un bicolore 5 et 4 et de quoi jouer la manche. Si vous commencez par contrer, vous serez mal placé dès que l'ouvreur n'annonce pas une majeure : soit vous n'arriverez pas à annoncer vos cinq Piques, soit vous mentirez sur votre force. Un cas embarrassant : les mains plutôt faibles contenant une seule majeure quatrième. Prenez la main suivante : ♠ D10 ♥ RV85 ♦ 752 ♣ D1082. Après l'ouverture d'1♦, faut-il contrer l'intervention à 2♣ ?

Si vous vous décidez à le faire et si votre partenaire répond 2♠, vous vous retrouvez sans option satisfaisante... Dire 2SA montrerait une main de 10/11 points, revenir à 3♦ n'est pas satisfaisant non plus sans fit... Conclusion, il faut s'interdire de contrer pour ne pas se retrouver dans une aussi mauvaise situation, et retenir le bon principe suivant : **pour contrer Sputnik l'intervention à 2♣, il vous faut une « piste d'atterrissage » convenable quelle que soit la réponse de l'ouvreur.**

La priorité de l'ouvreur, en face du contre, sera de nommer une éventuelle majeure quatrième. Au palier de 2 avec une main faible (12/14), au palier de 3 à partir d'une quinzaine de points, dans le cadre d'une main irrégulière cette fois. Les mains régulières de la zone forte (18/19) se traiteront par un cue-bid à 3♣.

## À VOUS DE JOUER !

<p><b>1</b></p> <p>♠ D108 ♥ RV75 ♦ D103 ♣ 853</p>	<table border="1"> <thead> <tr> <th>S</th> <th>O</th> <th>N</th> <th>E</th> </tr> </thead> <tbody> <tr> <td>?</td> <td></td> <td>1♦</td> <td>2♣</td> </tr> </tbody> </table>	S	O	N	E	?		1♦	2♣	<p><b>2</b></p> <p>♠ RV53 ♥ A1082 ♦ A ♣ DV82</p>	<table border="1"> <thead> <tr> <th>S</th> <th>O</th> <th>N</th> <th>E</th> </tr> </thead> <tbody> <tr> <td>?</td> <td></td> <td>1♦</td> <td>2♣</td> </tr> </tbody> </table>	S	O	N	E	?		1♦	2♣								
S	O	N	E																								
?		1♦	2♣																								
S	O	N	E																								
?		1♦	2♣																								
<p><b>3</b></p> <p>♠ RV82 ♥ AD53 ♦ R102 ♣ 64</p>	<table border="1"> <thead> <tr> <th>S</th> <th>O</th> <th>N</th> <th>E</th> </tr> </thead> <tbody> <tr> <td>1♦</td> <td>2♣</td> <td>X</td> <td>-</td> </tr> <tr> <td>?</td> <td></td> <td></td> <td></td> </tr> </tbody> </table>	S	O	N	E	1♦	2♣	X	-	?				<p><b>4</b></p> <p>♠ ADV2 ♥ R32 ♦ ARD108 ♣ 9</p>	<table border="1"> <thead> <tr> <th>S</th> <th>O</th> <th>N</th> <th>E</th> </tr> </thead> <tbody> <tr> <td>1♦</td> <td>2♣</td> <td>X</td> <td>-</td> </tr> <tr> <td>?</td> <td></td> <td></td> <td></td> </tr> </tbody> </table>	S	O	N	E	1♦	2♣	X	-	?			
S	O	N	E																								
1♦	2♣	X	-																								
?																											
S	O	N	E																								
1♦	2♣	X	-																								
?																											

## SOLUTIONS

**1** Contre : tant pis ! Sans points perdus à Trèfle, il faut se battre pour la partielle et contrer. Mais où est la piste d'atterrissage si votre partenaire répond 2♠ ? Il faudra passer, faute de mieux. Le contrat à sept atouts sera jouable, quoi qu'il arrive...

**2** Contre : il n'y a pas de limite supérieure en points pour contrer. C'est le seul moyen dont vous disposez pour retrouver vos fit 4-4 en majeure. Une annonce naturelle montrerait 5 cartes dans la couleur.

**3** 2♥ : en réponse au contre, si vous détenez les deux majeures, nommez d'abord les Cœurs. Par la suite, si votre partenaire ne vous soutient pas, vous pourrez conclure dans un contrat à l'atout Pique avec la certitude de trouver le fit...

**4** 3♠ : les enchères à saut dans une majeure au palier de 3 garantissent au moins 15 points et un jeu irrégulier. Elles sont **forcing**, et peuvent donc provenir de mains très fortes, comme sur cet exemple.



# LE QUIZ

> PAR JEAN-PIERRE DESMOULINS

Vérifiez votre technique... Comme à la table, voici des problèmes d'enchères, d'entames, un coup à jouer en face du mort et un contrat à faire chuter. Pas de thème, pas d'indications... Vous pouvez vous en sortir quand même !

Tournez la page pour les réponses et amusez-vous bien !

## ENCHÈRES

<b>1</b>	♠ 83 ♥ D84 ♦ 73 ♣ RDV963	<table border="1"> <tr><th>S</th><th>O</th><th>N</th><th>E</th></tr> <tr><td>?</td><td></td><td>1SA</td><td>-</td></tr> </table>	S	O	N	E	?		1SA	-	<b>2</b>	♠ 4 ♥ ADV93 ♦ RD104 ♣ 963	<table border="1"> <tr><th>S</th><th>O</th><th>N</th><th>E</th></tr> <tr><td>1♥</td><td>-</td><td>1♠</td><td>-</td></tr> <tr><td>2♦</td><td>-</td><td>3♣</td><td>-</td></tr> <tr><td>?</td><td></td><td></td><td></td></tr> </table>	S	O	N	E	1♥	-	1♠	-	2♦	-	3♣	-	?				<b>3</b>	♠ V752 ♥ R43 ♦ D102 ♣ 763	<table border="1"> <tr><th>S</th><th>O</th><th>N</th><th>E</th></tr> <tr><td>1♠</td><td>-</td><td>1♣</td><td>-</td></tr> <tr><td>?</td><td></td><td>3♠</td><td>-</td></tr> </table>	S	O	N	E	1♠	-	1♣	-	?		3♠	-												
S	O	N	E																																																					
?		1SA	-																																																					
S	O	N	E																																																					
1♥	-	1♠	-																																																					
2♦	-	3♣	-																																																					
?																																																								
S	O	N	E																																																					
1♠	-	1♣	-																																																					
?		3♠	-																																																					
<b>4</b>	♠ R5 ♥ AD4 ♦ RD1076 ♣ A104	<table border="1"> <tr><th>S</th><th>O</th><th>N</th><th>E</th></tr> <tr><td>1♦</td><td>-</td><td>1♠</td><td>2♥</td></tr> <tr><td>?</td><td></td><td></td><td></td></tr> </table>	S	O	N	E	1♦	-	1♠	2♥	?				<b>5</b>	♠ AR75 ♥ 84 ♦ AD8 ♣ A972	<table border="1"> <tr><th>S</th><th>O</th><th>N</th><th>E</th></tr> <tr><td></td><td></td><td>1SA</td><td>-</td></tr> <tr><td>2♣</td><td>-</td><td>2♠</td><td>-</td></tr> <tr><td>?</td><td></td><td></td><td></td></tr> </table>	S	O	N	E			1SA	-	2♣	-	2♠	-	?				<b>6</b>	♠ D8752 ♥ RDV ♦ RV84 ♣ 7	<table border="1"> <tr><th>S</th><th>O</th><th>N</th><th>E</th></tr> <tr><td>1♠</td><td>-</td><td>2♣</td><td>-</td></tr> <tr><td>2♦</td><td>-</td><td>3♠</td><td>-</td></tr> <tr><td>?</td><td></td><td></td><td></td></tr> </table>	S	O	N	E	1♠	-	2♣	-	2♦	-	3♠	-	?							
S	O	N	E																																																					
1♦	-	1♠	2♥																																																					
?																																																								
S	O	N	E																																																					
		1SA	-																																																					
2♣	-	2♠	-																																																					
?																																																								
S	O	N	E																																																					
1♠	-	2♣	-																																																					
2♦	-	3♠	-																																																					
?																																																								
<b>7</b>	♠ RV52 ♥ 3 ♦ 92 ♣ AD10862	<table border="1"> <tr><th>S</th><th>O</th><th>N</th><th>E</th></tr> <tr><td></td><td>1♦</td><td>1♠</td><td>-</td></tr> <tr><td>?</td><td></td><td></td><td></td></tr> </table>	S	O	N	E		1♦	1♠	-	?				<b>8</b>	♠ 832 ♥ 52 ♦ ADV84 ♣ AD4	<table border="1"> <tr><th>S</th><th>O</th><th>N</th><th>E</th></tr> <tr><td></td><td>-</td><td>1♥</td><td>-</td></tr> <tr><td>2♦</td><td>-</td><td>3♦</td><td>-</td></tr> <tr><td>?</td><td></td><td></td><td></td></tr> </table>	S	O	N	E		-	1♥	-	2♦	-	3♦	-	?				<b>9</b>	♠ RV4 ♥ RV1084 ♦ 2 ♣ AD83	<table border="1"> <tr><th>S</th><th>O</th><th>N</th><th>E</th></tr> <tr><td>1♠</td><td>-</td><td>2♣</td><td>-</td></tr> <tr><td>3♥</td><td>-</td><td>3♠</td><td>-</td></tr> <tr><td>4♣</td><td>-</td><td>4SA</td><td>-</td></tr> <tr><td>5♣</td><td>-</td><td>?</td><td></td></tr> </table>	S	O	N	E	1♠	-	2♣	-	3♥	-	3♠	-	4♣	-	4SA	-	5♣	-	?	
S	O	N	E																																																					
	1♦	1♠	-																																																					
?																																																								
S	O	N	E																																																					
	-	1♥	-																																																					
2♦	-	3♦	-																																																					
?																																																								
S	O	N	E																																																					
1♠	-	2♣	-																																																					
3♥	-	3♠	-																																																					
4♣	-	4SA	-																																																					
5♣	-	?																																																						

## ENTAMES

**10** Quelle est votre entame avec les mains suivantes ? Vous êtes en Ouest.

S	O	N	E
1SA	-	1♦	1♠

**A** ♠ D32  
 ♥ 98742  
 ♦ 93  
 ♣ D73

**B** ♠ 8  
 ♥ AD1063  
 ♦ 9753  
 ♣ 1074

**C** ♠ 9  
 ♥ A853  
 ♦ V874  
 ♣ 10952

**D** ♠ 74  
 ♥ AR5  
 ♦ 9863  
 ♣ 9653

## JEU DE LA CARTE en face du mort

**11**

♠ RD2  
 ♥ 73  
 ♦ AV83  
 ♣ R974

N	E
O	S

♠ AV1093  
 ♥ RD854  
 ♦ 5  
 ♣ A5

Don. : N - Vuln. : Tous

S	O	N	E
1♠	-	1♦	-
3♥	-	3♠	-
4♣	-	4♦	-
4SA	-	5♠	-
6♠			

3♥ : 5♠ / 5♥, espoir de chelem.  
 5♠ : deux clefs et la Dame d'atout.  
 Entame : Dame de Trèfle.

## JEU DE LA CARTE en défense

**12**

♠ R63  
 ♥ A7  
 ♦ 96  
 ♣ RDV1052

N	E
O	S

♠ 852  
 ♥ 1084  
 ♦ A103  
 ♣ A763

Don. : S - Vuln. : Est / Ouest

S	O	N	E
1♥	-	2♣	-
2♦	-	2♠	-
2SA	-	3SA	-

Entame : Dame de Pique.  
 Sud prend de l'As et joue bien évidemment Trèfle pour votre As. Quel est votre retour ?

## SOLUTIONS DES ENCHÈRES

<b>1</b> ♠ 83 ♥ D84 ♦ 73 ♣ RDV963	<table border="1"> <thead> <tr><th>S</th><th>O</th><th>N</th><th>E</th></tr> </thead> <tbody> <tr><td></td><td></td><td>1SA</td><td>-</td></tr> <tr><td>3SA</td><td></td><td></td><td></td></tr> </tbody> </table>	S	O	N	E			1SA	-	3SA				<b>2</b> ♠ 4 ♥ ADV93 ♦ RD104 ♣ 963	<table border="1"> <thead> <tr><th>S</th><th>O</th><th>N</th><th>E</th></tr> </thead> <tbody> <tr><td>1♥</td><td>-</td><td>1♠</td><td>-</td></tr> <tr><td>2♦</td><td>-</td><td>3♣</td><td>-</td></tr> <tr><td>3♥</td><td></td><td></td><td></td></tr> </tbody> </table>	S	O	N	E	1♥	-	1♠	-	2♦	-	3♣	-	3♥				<b>3</b> ♠ V752 ♥ R43 ♦ D102 ♣ 763	<table border="1"> <thead> <tr><th>S</th><th>O</th><th>N</th><th>E</th></tr> </thead> <tbody> <tr><td></td><td></td><td>1♣</td><td>-</td></tr> <tr><td>1♠</td><td>-</td><td>3♠</td><td>-</td></tr> <tr><td>-</td><td></td><td></td><td></td></tr> </tbody> </table>	S	O	N	E			1♣	-	1♠	-	3♠	-	-											
S	O	N	E																																																						
		1SA	-																																																						
3SA																																																									
S	O	N	E																																																						
1♥	-	1♠	-																																																						
2♦	-	3♣	-																																																						
3♥																																																									
S	O	N	E																																																						
		1♣	-																																																						
1♠	-	3♠	-																																																						
-																																																									
<b>4</b> ♠ R5 ♥ AD4 ♦ RD1076 ♣ A104	<table border="1"> <thead> <tr><th>S</th><th>O</th><th>N</th><th>E</th></tr> </thead> <tbody> <tr><td>1♦</td><td>-</td><td>1♠</td><td>2♥</td></tr> <tr><td>2SA</td><td></td><td></td><td></td></tr> </tbody> </table>	S	O	N	E	1♦	-	1♠	2♥	2SA				<b>5</b> ♠ AR75 ♥ 84 ♦ AD8 ♣ A972	<table border="1"> <thead> <tr><th>S</th><th>O</th><th>N</th><th>E</th></tr> </thead> <tbody> <tr><td></td><td></td><td>1SA</td><td>-</td></tr> <tr><td>2♣</td><td>-</td><td>2♠</td><td>-</td></tr> <tr><td>3♥</td><td></td><td></td><td></td></tr> </tbody> </table>	S	O	N	E			1SA	-	2♣	-	2♠	-	3♥				<b>6</b> ♠ D8752 ♥ RDV ♦ RV84 ♣ 7	<table border="1"> <thead> <tr><th>S</th><th>O</th><th>N</th><th>E</th></tr> </thead> <tbody> <tr><td>1♠</td><td>-</td><td>2♣</td><td>-</td></tr> <tr><td>2♦</td><td>-</td><td>3♠</td><td>-</td></tr> <tr><td>4♠</td><td></td><td></td><td></td></tr> </tbody> </table>	S	O	N	E	1♠	-	2♣	-	2♦	-	3♠	-	4♠											
S	O	N	E																																																						
1♦	-	1♠	2♥																																																						
2SA																																																									
S	O	N	E																																																						
		1SA	-																																																						
2♣	-	2♠	-																																																						
3♥																																																									
S	O	N	E																																																						
1♠	-	2♣	-																																																						
2♦	-	3♠	-																																																						
4♠																																																									
<b>7</b> ♠ RV52 ♥ 3 ♦ 92 ♣ AD10862	<table border="1"> <thead> <tr><th>S</th><th>O</th><th>N</th><th>E</th></tr> </thead> <tbody> <tr><td></td><td></td><td>1♦</td><td>1♠</td></tr> <tr><td>4♣</td><td></td><td></td><td></td></tr> </tbody> </table>	S	O	N	E			1♦	1♠	4♣				<b>8</b> ♠ 832 ♥ 52 ♦ ADV84 ♣ AD4	<table border="1"> <thead> <tr><th>S</th><th>O</th><th>N</th><th>E</th></tr> </thead> <tbody> <tr><td></td><td></td><td>1♥</td><td>-</td></tr> <tr><td>2♦</td><td>-</td><td>3♦</td><td>-</td></tr> <tr><td>3♥</td><td></td><td></td><td></td></tr> </tbody> </table>	S	O	N	E			1♥	-	2♦	-	3♦	-	3♥				<b>9</b> ♠ RV4 ♥ RV1084 ♦ 2 ♣ AD83	<table border="1"> <thead> <tr><th>S</th><th>O</th><th>N</th><th>E</th></tr> </thead> <tbody> <tr><td></td><td></td><td>1♥</td><td>-</td></tr> <tr><td>1♠</td><td>-</td><td>2♣</td><td>-</td></tr> <tr><td>3♥</td><td>-</td><td>3♠</td><td>-</td></tr> <tr><td>4♣</td><td>-</td><td>4SA</td><td>-</td></tr> <tr><td>5♣</td><td>-</td><td>5♦</td><td></td></tr> </tbody> </table>	S	O	N	E			1♥	-	1♠	-	2♣	-	3♥	-	3♠	-	4♣	-	4SA	-	5♣	-	5♦	
S	O	N	E																																																						
		1♦	1♠																																																						
4♣																																																									
S	O	N	E																																																						
		1♥	-																																																						
2♦	-	3♦	-																																																						
3♥																																																									
S	O	N	E																																																						
		1♥	-																																																						
1♠	-	2♣	-																																																						
3♥	-	3♠	-																																																						
4♣	-	4SA	-																																																						
5♣	-	5♦																																																							

**1** 3SA. Pas de Texas mineur sans singleton ni chicane.

**2** 3♥. En réponse à la quatrième couleur forcing, la répétition de la majeure d'ouverture est l'enchère « poubelle » : ne possédant ni cinq cartes à Carreau, ni trois cartes à Pique, ni arrêt Trèfle, c'est l'enchère que vous devez choisir.

**3** Passe. Un fit de l'ouvreur au palier de 3 n'est pas une enchère de chelem mais la simple indication d'une main de deuxième zone. Minimum, vous devez refuser la proposition de manche qui vous est faite.

**4** 2SA. Après intervention, il faut toujours détenir 18 - 19H réguliers pour faire une redemande à 2SA. De plus, vous devez posséder l'arrêt dans la couleur adverse, ce qui est le cas ici.

**5** 3♥. Cette enchère artificielle indique le fit à Pique et une ambition de chelem.

**6** 4♠. Cette fois, votre partenaire a bien une ambition de chelem. N'ayant pas encore zoné votre main, votre premier devoir est de refuser de décliner vos contrôles avec un jeu désagréable.

**7** 4♣. Enchère de rencontre, qui montre dix cartes noires dont au moins quatre atouts ; le Splinter n'existe ici que dans la couleur adverse.

**8** 3♥. Le classique « problème des Carreaux ». Si vous possédiez l'arrêt à Pique et pas l'arrêt à Trèfle, vous auriez annoncé 3♠, laissant le soin à Est de déclarer 3SA avec l'arrêt à Trèfle. Mais ici, vous ne pouvez pas annoncer les Trèfles économiquement. Dites 3♥ pour montrer soit un fit forcing, soit un défaut d'arrêt à Pique pour jouer 3SA. En priorité, l'ouvreur dira 3SA avec ce fameux arrêt. Avec un vrai fit à Cœur, vous reparlez...

**9** 5♦. Un grand chelem n'est pas exclu, mais il faut d'abord demander au partenaire s'il possède la Dame d'atout : c'est le sens de la collante à la réponse au Blackwood.

## SOLUTIONS DES ENTAMES

**10** Quelle est votre entame avec les mains suivantes ? Vous êtes en Ouest.

S	O	N	E
1SA	-	1♦	1♠
		3SA	

**A** ♠ D3  
♥ 98742  
♦ 93  
♣ D73

**B** ♠ 8  
♥ AD10  
♦ 9753  
♣ 1074

**C** ♠ 9  
♥ A853  
♦ V874  
♣ 10952

**D** ♠ 74  
♥ AR5  
♦ 9863  
♣ 9653

**A : 2 de Pique.** Entamez en pair/impair strict dans la couleur du partenaire. Entamer de la Dame donnerait au déclarant une levée s'il possédait Roi (ou As) - Valet troisièmes.

**B : 6 de Cœur.** Vous avez peut-être les cinq premières levées à encaisser dans cette couleur.

**C : 9 de Pique.** Vous n'avez aucune raison de ne pas entamer dans la couleur du partenaire, aucune couleur n'étant *a priori* plus prometteuse pour la défense.

**D : As de Cœur.** Cette entame vous permet de conserver la main et de choisir le meilleur retour.

## SOLUTION DU JEU DE LA CARTE en face du mort

## SOLUTION DU JEU DE LA CARTE en défense

**11**

▲ RD2  
 ♥ 73  
 ♦ AV83  
 ♣ R974

▲ 76  
 ♥ AV92  
 ♦ 1042  
 ♣ DV102

N	E
O	S

▲ 854  
 ♥ 106  
 ♦ RD976  
 ♣ 863

▲ AV1093  
 ♥ RD854  
 ♦ 5  
 ♣ A5

Don. : N - Vuln. : Tous

S	O	N	E
1♠	-	1♦	-
3♥	-	3♠	-
4♣	-	4♦	-
4SA	-	5♠	-
6♠	-	-	-

Entame : Dame de Trèfle.

**12**

▲ R63  
 ♥ A7  
 ♦ 96  
 ♣ RDV1052

▲ DV109  
 ♥ 653  
 ♦ RV75  
 ♣ 98

N	E
O	S

▲ 852  
 ♥ 1084  
 ♦ A103  
 ♣ A763

▲ A74  
 ♥ RDV92  
 ♦ D842  
 ♣ 4

Don. : S - Vuln. : Est / Ouest

S	O	N	E
1♥	-	2♣	-
2♦	-	2♠	-
2SA	-	3SA	-

Entame : Dame de Pique.  
Sud prend de l'As et joue bien évidemment Trèfle pour votre As. Quel est votre retour ?

**11** La priorité doit être, comme d'habitude, l'affranchissement de la couleur secondaire sur le retrait des atouts. Pour combiner l'impasse indirecte et l'affranchissement par la coupe, le déclarant prend du Roi de Trèfle et joue immédiatement vers le Roi de Cœur, qui fait la levée. Il monte au mort par l'As de Carreau et rejoue vers la Dame de Cœur, prise de l'As par Ouest, qui rejoue Carreau, coupé en Sud. Le déclarant coupe un Cœur du Roi de Pique, Est défaussant, rentre en main par la coupe d'un Carreau, coupe un autre Cœur de la Dame de Pique : il n'a plus qu'à retirer les atouts pour réclamer douze levées. Vous noterez qu'il est vital de conserver Roi - Dame de Pique au mort afin d'affranchir la longue sans risque de surcoupe.

**12** Le déclarant est maintenant à la tête de cinq levées de Trèfle, deux levées de Pique et une levée de Cœur soit huit levées sûres. S'il ne détient que la Dame de Cœur, il a nécessairement Roi - Dame - Valet de Carreau et son contrat est sur table. Supposez donc qu'il possède une teneur plus solide à Cœur, plus fragile à Carreau et mettez toutes les chances de votre côté pour réaliser quatre levées immédiatement dans cette couleur car c'est votre seule chance de battre la manche. Partez du 10 de Carreau pour conserver une reprise de main interne et pouvoir « traverser » deux fois le déclarant : votre partenaire possédant ce jour-là Roi - Valet - 7 quatrièmes dans la couleur, c'est bel et bien le seul retour qui bat.

# le Bridgeur

POUR FÊTER L'OUVERTURE DE SON **NOUVEAU SITE**

LE BRIDGEUR VOUS OFFRE UN **CHÈQUE-CADEAU DE 10€\*** !

\*À valoir sur toute commande passée sur le site et d'un minimum de 90€ (hors frais de port).  
VALABLE DU 15 SEPTEMBRE AU 30 OCTOBRE 2014.

**NOUVEAU SITE INTERNET !**

**[www.lebridgeur.com](http://www.lebridgeur.com)**



**CODE PROMO : ADT2014**

# FESTIVALS DU SOLEIL

CHALLENGE DE BRIDGE 2014/2015



AVIGNON - 30 octobre / 2 novembre 2014

CANNES - 25 février / 1<sup>er</sup> mars 2015

JUAN LES PINS - 8 / 21 mai 2015

LA GRANDE MOTTE - 22 / 30 août 2015

MONACO - Automne 2015



[www.festivalsdusoleil.com](http://www.festivalsdusoleil.com)

Les 5 Festivals du Soleil riches de leur expérience et forts de leur complémentarité, se sont réunis pour vous proposer un challenge tout au long de l'année et vous offrir des conditions de jeu, une qualité d'accueil et un environnement d'exception, une dotation surprise et des offres d'hébergement préférentielles.

Atout supplémentaire pour les festivaliers, **BRIDGE ACADEMY**, l'école de bridge sur internet de Michel Bessis, proposera des animations avec ses célèbres professeurs à chaque étape du challenge !



Quel que soit votre niveau, venez découvrir nos festivals et une autre façon de jouer au bridge dans une ambiance amicale et festive. Participez aux tournois de votre choix par série ou open et profitez de l'occasion pour rencontrer les champions. Détente garantie, plaisir partagé et bonheur assuré !

Prochaines étapes : Avignon et Cannes

## AVIGNON

### 29<sup>e</sup> FESTIVAL DES JEUX DE L'ESPRIT

Palais des Papes  
30 oct au 2 nov 2014

## BRIDGE

Judi 30 octobre à 15h et 21h  
**PATTON**

Vendredi 1<sup>er</sup> novembre à 14h30  
**PAIRES MIXTES  
ET DAMES**

Samedi 1<sup>er</sup> novembre à 15h  
Dimanche 2 novembre à 14h30  
**PAIRES OPEN**

Renseignements :  
Guy Clément - 06 14 20 62 40

## CANNES

PALAIS DES FESTIVALS ET DES CONGRÈS

### FESTIVAL DES INTERNATIONAL **JEUX** **BRIDGE**



**Mercredi 25 février - 14h30**  
**PAIRES DAMES ET PAIRES MESSIEURS**  
**TOURNOI MIXTE OU DAMES**  
(réservé aux joueurs 2<sup>e</sup> séries mineures, 3<sup>e</sup>, 4<sup>e</sup> séries et NL)

**Judi 26 février - 14h30**  
**TOURNOI EN IMP**

**Vendredi 27 février - 14h30**  
**TOURNOI MIXTE OU DAMES**  
**TOURNOI OPEN** (réservé aux joueurs 2<sup>e</sup> séries mineures, 3<sup>e</sup>, 4<sup>e</sup> séries et NL)

**Samedi 28 février et Dimanche 1<sup>er</sup> mars - 14h30**  
**OPEN INTERNATIONAL** Tournoi en 2 séances

**Dimanche 1<sup>er</sup> mars de 10h à 11h45**  
**TOURNOI JEUNES GRATUIT**

Direction des tournois : Patrick Chalard - 06 11 01 41 79  
[contact@festivalsdusoleil.com](mailto:contact@festivalsdusoleil.com)

  [www.festivaldesjeux-cannes.com](http://www.festivaldesjeux-cannes.com)



RENSEIGNEMENTS : PALAIS DES FESTIVALS ET DES CONGRÈS - 04 92 99 33 94  
UN ÉVÈNEMENT VILLE DE CANNES - RÉALISATION PALAIS DES FESTIVALS ET DES CONGRÈS

# UN CHELEM IMPOSSIBLE

> PAR PIERRE SAPORTA

**N**ous sommes en 1957, à New-York, en finale de la Bermuda Bowl, les championnats du monde de bridge. L'année précédente, l'équipe d'Italie, composée d'Avarelli, Belladonna, Chiaradia, D'Alelio, Forquet et Siniscalco, s'était imposée de haute lutte aux championnats d'Europe de Stockholm face à une très forte équipe française composée de Jaïs, Trezel, Ghestem, Bacherich, Bouchtoff et Szwarc. Le Blue Team, puisqu'il se faisait appeler ainsi, avait gagné le droit de défier les Américains sur leurs terres pour le titre suprême. Le match était très serré depuis le début et quand Eugenio Chiaradia joua ce chelem, un infime écart séparait les deux équipes :

Ouest entama de la Dame de Cœur.



Voici les quatre jeux :

- ♠ DV7
- ♥ A943
- ♦ 932
- ♣ 865

	N		♠ 103
O		E	♥ 7652
	S		♦ V108
			♣ AV97

- ♠ AR985
- ♥ R8
- ♦ AD
- ♣ RD102

- ♠ DV7
- ♥ A943
- ♦ 932
- ♣ 865

	N		
O		E	
	S		

Chiaradia		D'Alelio	
	S	O	N
	2♣	-	2♥
	2♠	-	3♠
	4♦	-	4♠
	5♣	-	5♠
	6♠	-	-

- ♠ AR985
- ♥ R8
- ♦ AD
- ♣ RD102

Chiaradia prit l'entame en main et joua le 9 de Pique pour la Dame, puis Trèfle pour le Roi. Il continua du 8 de Pique pour le Valet et constata avec plaisir la chute du 10, qui offrait maintenant une remontée supplémentaire par le 7 d'atout.

Le déclarant rejoua Trèfle et Est plongea de l'As. Un retour Trèfle, à ce stade, aurait défilé le contrat par la grâce d'une coupe, mais Ouest n'avait pas cru bon de marquer son doubleton et Est se mit à réfléchir.

Pendant ce temps, Carlo Alberto Perroux avait repris sa place auprès de Pietro Forquet.

« Combien de chute ? », s'enquit-il.

« Cela dépend, répondit le champion. Si Est rejoue Trèfle, le contrat chute. S'il rejoue Carreau, le déclarant peut s'en sortir s'il renonce à l'impasse, s'il fait l'impasse au Valet de Trèfle et qu'il tire ses atouts pour squeezer Ouest. S'il rejoue Cœur... »

Forquet ne put finir son analyse. Perroux, consterné par tous ces « si », quitta à nouveau son siège pour aller se promener.

Est rejoua Carreau et Chiaradia joua comme s'il voyait à travers les cartes : As de Carreau, Pique pour le 7 et Trèfle pour le 10. Le défilé des couleurs noires squeeza alors Ouest entre sa garde à Cœur et son Roi de Carreau.

Perroux revint alors à sa place et, feuille de marque en main, demanda nonchalamment :

« Voyons... Combien font Six Piques, vulnérables ? » ■

2 Trèfles était artificiel et forcing et 2 Cœurs montrait l'As de Cœur. L'enchère de 3 Piques montrait ensuite le fit et un jeu intéressant. C'est pourquoi, malgré deux coups de frein successifs de son partenaire, Chiaradia ne put résister à déclarer le chelem. Le commentateur du Rama fit immédiatement remarquer que le chelem était absolument infaisable. Dans la salle, Pietro Forquet confia la même chose à Carlo Alberto Perroux, le capitaine non-joueur du Blue Team. Celui-ci quitta alors la salle pour chercher quelque réconfort dans une promenade solitaire.

(Adapté de Bridge with the Blue Team de Pietro Forquet).

## TOURNOIS ET FESTIVALS

### SEPTEMBRE

19/21. FESTIVAL DE LYON (69)	06 77 51 27 51
20. BESANÇON (25)	03 81 52 10 43
20. ARGENTON-SUR-CREUSE (36)	02 54 47 62 28
20. CHÂTEAUBRIANT (44)	06 33 50 03 47
20. MILLAU (12)	05 65 60 20 14
20. LANNION (22)	06 81 06 69 77
20. MÉRIGNAC (33)	05 57 00 00 60
20. SAINT-RAPHAËL (83)	04 94 95 76 89
20/21. SAINT-JUNIEN (87)	05 55 53 48 77
20/21. RENNES (35)	06 70 90 70 80
21. ISSY-LES-MOULINEAUX (92)	01 46 44 76 65
21. MALEMORT (19)	06 70 55 09 64
21. POITIERS (86)	05 49 47 59 17
27. TALANT (21)	03 80 58 05 11
27. CHÂTEAUNEUF-SUR-LOIRE (45)	02 38 57 00 61
27. POITIERS (86)	02 41 37 04 74
27. SAINT BRIEUC (22)	06 12 78 64 13
27. AMIENS (80)	06 11 61 66 12
27. CAMBRAI (59)	06 07 60 26 35
27/28. CAVAILLON (84)	04 90 71 33 34
27/28. ALÈS (30)	04 66 30 40 00
28. AUNAY-SUR-ODON (14)	06 70 56 06 46
28. EVREUX (27)	06 83 04 92 98
28. LA CHÂTRE (36)	02 54 25 10 07
28. ARGENTAT (19)	06 13 14 07 18
28. COULOMMIERS (77)	01 64 03 33 56
28. SAUMUR (49)	02 41 51 27 47

### OCTOBRE

4/5. FESTIVAL DE MARSEILLE (13)	06 08 73 00 26
4/5. PAU (64)	06 84 33 20 33
5. LAMALOU-LES-BAINS (34)	06 88 52 24 19
5. MOULINS (03)	04 70 20 11 30
5. VERNEUIL-SUR-AVRE (27)	06 78 49 26 34
19. VERNON (27)	02 32 51 28 83
30/2-11. AVIGNON (84)	06 14 20 62 40

### NOVEMBRE

1. DIJON (21)	03 80 57 06 40
8. NAZELLES-NEGRON (37)	06 86 94 70 83
10. LIONS CLUB NEUILLY-SUR-SEINE (92)	01 40 93 53 23
10/11. GRADIGNAN (33)	06 62 15 11 64
10/14. EVREUX (27)	02 32 38 06 87
11. RODEZ (12)	06 07 33 05 32
11. CHARLEVILLE-MÉZIÈRES (08)	03 24 37 02 75
11. BESANÇON (25)	06 31 17 77 03
11. CARCASSONNE (11)	06 82 78 07 95
11. SAINT-GENIS-LAVAL (25)	06 77 33 04 75
15. SAINT-BRIEUC (22)	02 96 33 29 00
16. AUTUN (71)	03 85 52 63 16
16. POLYTECHNIQUE PALAISEAU (91)	06 08 06 26 39

### JANVIER

15/18. FESTIVAL DE SAINT-FRANÇOIS (971)	06 90 41 33 22
---	----------------

## BLOC NOTES

### 23 août/18 octobre :

« MUSCLEZ VOTRE ESPRIT... BRIDGEZ VOUS BIEN ! », manifestations et tournois de parrainage dans les clubs de la FFB. [www.ffbridge.net](http://www.ffbridge.net)

### 3/4 octobre :

CONSEIL FÉDÉRAL ET ASSEMBLÉE GÉNÉRALE ÉLECTIVE DE LA FFB.

### 10/25 octobre :

RED BULL WORLD BRIDGE SERIES, mondiaux de bridge open (Sanya - Chine).

### 15 novembre/6 décembre :

TOURNOIS DU TÉLÉTHON.

### 19/21 décembre :

CHANNEL TROPHY À LILLE.

### 12/18 janvier :

1<sup>ÈRE</sup> SÉANCE DU CHAMPIONNAT DE FRANCE DES ÉCOLES DE BRIDGE.

### BRIDGE CLUB EVREUX 29<sup>ÈME</sup> FESTIVAL D'AUTOMNE

10 au 14 novembre 2014

02 32 38 06 87 / [evreux-bridge-club@wanadoo.fr](mailto:evreux-bridge-club@wanadoo.fr)  
[www.bridge-club-evreux.com](http://www.bridge-club-evreux.com)

### SIMULTANÉ DES ÈLÈVES

Participez au nouveau simultané mensuel destiné aux élèves des écoles de bridge. 1<sup>ère</sup> séance du 13 au 19 octobre. Renseignez-vous dans votre club.

Tous les détails des manifestations présentées dans cette rubrique sont sur [www.ffbridge.fr](http://www.ffbridge.fr) Prochain numéro de L'As de Trèfle en janvier 2015.

**Réveillon Bridge à Marrakech**  
À L'HÔTEL **DAR ATLAS**

**1050 € PRIX TTC La semaine en formule TOUT COMPRIS**  
Supplément single 209 €

**du 26 Décembre 2014 au 2 Janvier 2015** Départ de Paris, Marseille, Nantes, Toulouse, Metz.

Possibilité de venir la première semaine de janvier, bridge tous les jours formule tout compris : 650 €/single 96 €

**Réveillon inoubliable**  
**Danièle Gaviard** 116 avenue Zénatti le gréco villa 12  
13008 Marseille  
Tel. 0684005872 [d.gaviard@hotmail.fr](mailto:d.gaviard@hotmail.fr)  
[www.marmara-bridge.com](http://www.marmara-bridge.com)

Inscriptions uniquement par nos soins, aucune inscription en agence ne sera prise en compte

**tournois homologués tous les jours**  
Forfait bridge 100 €

**TOURNOI MIXTE OU DAMES EN 2 SÉANCES**  
Samedi 27 et Dimanche 28 Décembre

**TOURNOI OPEN**  
Lundi 29 et Mardi 30 Décembre  
**2000 € de prix en espèces**

- Tous les jours à 15h30 -  
commentaire des donnes jouées la veille

- Cours de 10h30 à 12h -  
Lundi 29 et Mercredi 31 Décembre

**Spectacles tous les soirs, Excursions et animations**



# MAESTRO BRIDGE

Laissez-vous tenter, vous repartirez...

## Tous vos réveillons 2014

### RÉVEILLON MARRAKECH

> Vanessa Reess & Wilfried Libbrecht

**30 décembre-6 janvier**

Eden Andalou & Spa, 5\*

Face à l'Atlas, un palace pour profiter de la douceur marocaine.

1 395 € Vol régulier. Pension complète

**Fêtons  
ensemble  
la nouvelle  
année!**

### RÉVEILLON BIARRITZ

> Emma Magnen  
& François Combescure

**27 décembre-2 janvier**

Chiberta & Golf, 4\*

Une situation exceptionnelle entre golf, lac et Atlantique. Quelle table succulente !

1 190 € ½ pension

### RÉVEILLON PORTO

> Bénédicte & Philippe Cronier

**27 décembre-2 janvier**

Pousada do Palácio do Freixo, 5\*

Magnifique hôtel idéalement situé sur les rives du Douro. Fabuleux !

1 495 €

Vol régulier. ½ pension

### RÉVEILLON LANZAROTE

> Christine Lustin & Dominique Pilon

**27 décembre-3 janvier**

Le Volcan, 5\*

Une belle découverte. Un hôtel au charme fou !

1 395 € ½ pension

### RÉVEILLON FUERTEVENTURA

> Catherine D'Ovidio & Sylvie Willard

**28 décembre-4 janvier**

Rio Calma, 4\* Supérieur

Un petit paradis posé sur l'Océan Atlantique. Baignade et soleil assuré.

1 395 € Pension complète

### RÉVEILLON RÉPUBLIQUE DOMINICAÏNE

> Philippe Toffier

**29 décembre-6 janvier**

Grand Mérien, 5\*

Une mer turquoise à 28°C, laissez-vous tenter !

1 695 €

Semaine sup. : 690 €

Vol régulier. All inclusive

**01 83 64 62 99**

Renseignements et réservation : Christine Lustin

Vos réveillons en détail sur :

**www.maestrobridge.fr**

Bridge tous niveaux et partenariat assuré

# PARTAGER AVEC VOUS VOTRE PASSION DU BRIDGE



## C'EST ÇA L'ESPRIT D'ÉQUIPE

**Jusqu'à 23 € remboursés  
sur votre licence<sup>(1)</sup>**

+

**1 bridge folio  
offert<sup>(2)</sup>**



pour toute ouverture d'un premier compte bancaire,  
d'un Livret A<sup>(3)</sup> ou d'un Livret Jeune.<sup>(3)</sup>

- > Pour en profiter, rendez-vous dans votre **agence Société Générale**.
- > Retrouvez l'agence la plus proche de chez vous sur **societegenerale.fr**

DEVELOPPONS ENSEMBLE

L'ESPRIT D'ÉQUIPE  SOCIÉTÉ GÉNÉRALE

Offres non cumulables avec les autres offres Société Générale, valable jusqu'au 31/07/15 et réservée aux licenciés de la Fédération Française de Bridge non clients Société Générale, pour toute ouverture d'un premier compte bancaire, d'un Livret A ou Livret Jeune pour les moins de 26 ans et pour l'ouverture d'un premier compte bancaire pour les 26 ans et plus, sur présentation de la licence de bridge dans les agences participantes, sous réserve de l'acceptation de votre dossier par la banque et dans la limite des dispositions légales et réglementaires en vigueur. Présence du représentant légal obligatoire pour les mineurs. (1) Le montant du remboursement de la licence à hauteur de 15 € maximum pour les moins de 26 ans et de 23 € maximum pour les 26 ans et plus sera versé respectivement sur le Livret A, le Livret Jeune ou sur le compte bancaire. (2) Dans la limite des stocks disponibles. Le Bridge Folio est un étui composé de deux sets de 52 cartes chacun, un stylo chromé, un bloc de feuilles de marque et les règles du jeu, d'une valeur de 21,96 € HT. (3) Le Livret A permet d'épargner jusqu'à 22 950 € (plafond réglementaire en vigueur au 01/08/2014) au taux nominal annuel net de 1 % nets d'impôt sur le Revenu et de prélèvements sociaux. Les intérêts sont calculés par quinzaine et crédités sur le livret chaque année en janvier, et génèrent eux-mêmes des intérêts. Taux en vigueur au 01/08/2014, susceptible de modifications par les Pouvoirs Publics. Réservée aux 12-25 ans résidant habituellement en France. Le Livret Jeune permet d'épargner jusqu'à 1 600 € au taux nominal annuel net de 2,50 % l'an nets d'impôt sur le Revenu et prélèvements sociaux. Taux en vigueur au 01/08/2014, susceptible d'évolutions selon les conditions générales de Société Générale. Société Générale, DCM/CCM - Tour Granite - 75886 Paris Cedex 18, S.A. au capital de 1 000 024 292,50 € - 552 120 222 RCS Paris, siège social 29, Bd Haussmann, 75009 Paris. - 08/14.