



# l'asdetréfle

LE MAGAZINE DE LA FÉDÉRATION FRANÇAISE DE BRIDGE

SEPTEMBRE 2016

## DU BEAU, DU BON, DU BONHEUR

LA VOILÀ L'ÉQUIPE QUE LA FRANCE ATTENDAIT  
DEPUIS TRENTE-TROIS ANS. CHAMPIONS D'EUROPE !



**MAURICE PANIS**  
LE PRÉSIDENT  
DU CLASSEMENT

**L'ORLÉANAIS**  
À LA CARTE

Numéro 28



[www.ffbridge.fr](http://www.ffbridge.fr)



# MAESTRO BRIDGE

Laissez-vous tenter, vous repartirez !



# 2016

RÉVEILLONS

## Les atouts Maestro Bridge :

- vols sur compagnies régulières avec de très bons horaires
- destinations et superbes hôtels choisies avec soin
- délicieuse gastronomie
- belles salles de bridge et partenariat assuré
- intervenants disponibles et compétents

## Toscane



Avec  
Christine Lustin  
& Dominique Pilon

28 décembre-3 janvier

La Dolce Vita pour le réveillon ! Aux portes de Florence, Sienne et San Gimignano, un hôtel plein de charme dans les collines toscanes et une savoureuse cuisine italienne.  
Borgo San Luigi, 4\*, 1 495 €

## Biarritz-Anglet



Avec  
Bénédicte  
& Philippe Cronier

28 décembre-3 janvier

Un Must de Maestro, un accueil chaleureux, une cuisine soignée et un golf de renom. Tous les bonheurs de la côte Basque pour ce très beau réveillon.  
Chiberta & Golf, 4\*, 1 195 €

## Athènes

Avec  
Sylvie Lyard  
& Daniel Paladino

28 décembre-3 janvier

Un petit bijou d'hôtel au cœur de Plaka, au pied de l'Acropole et du musée archéologique, pour un réveillon de qualité. L'assurance de belles visites et de délicieux déjeuners typiques.  
Electra Palace, 5\*, 1 495 €

## Barcelone

Avec  
Vanessa Reess  
& Wilfried Libbrecht

28 décembre-3 janvier

Idéalement situé, ce magnifique hôtel vous permet de libres flâneries dans les quartiers historiques de la capitale catalane. Un réveillon riche de promesses.  
Avenida Palace, 5\*, 1 595 €

## Vilamoura

Avec  
Anne-Frédérique  
& Alain Lévy

26 décembre-2 janvier

Superbe découverte Maestro pour ce très luxueux réveillon en Algarve. Proche de la plage de Vilamoura, l'hôtel offre aux golfeurs de magnifiques fairways. Service irréprochable et Spa d'exception.  
Tivoli Victoria Golf & Spa, 5\*, 1 595 €

## Estoril

Avec  
Leslie Dupont  
& Philippe Toffier

28 décembre-3 janvier

Hôtel de grand standing, le Palació nous ouvre ses portes pour un réveillon hors du temps sur la très chic Rivieira de Lisbonne. Luxe, calme et volupté dans l'un des plus beaux palaces d'Europe.  
Le Palació, 5\*, 1 495 €



Conjointement au stage traditionnel, EasyMaestro propose un stage dédié aux joueurs moins expérimentés. Pour en savoir plus, rendez-vous sur notre site.

Renseignements et réservations : Christine Lustin  
**01 83 64 62 99**

Vos séjours en détail sur notre site :  
**www.maestrobridge.fr**



## 4

### Dossier

Y'a de la joie ! Les champions français ont séduit aussi par leur bonne humeur et leur excellent esprit.

## 19

### Portrait

Le bridge français doit son classement à Maurice Panis, président discret et efficace.



## 22

### Coulisses

Critique musical, Joël Kasow, 2<sup>e</sup> série Promo, exerce le métier de sa passion.



## 24

### Tour des comités

Descendez la Loire sur une gabarre, allez voir les magiciens à Blois, visitez George Sand près de La Châtre. Vous êtes en Orléanais.



Sergiy



Patrick Grenthe,  
Président de la Fédération Française de Bridge

## La victoire, enfin !

Ils ont gagné ! Thomas Bessis, François Combescure, Cédric Lorenzini, Jean-Christophe Quantin, Jérôme Rombaut et Frédéric Volcker ont été sacrés champions d'Europe par équipes à Budapest, le soir du 25 juin. Dans l'enceinte du Groupama Arena, la Marseillaise a retenti devant les représentants de trente-sept nations, pour la première fois depuis trente-trois ans. Trente-trois ans que les équipes de France n'avaient pas réussi à remporter cette compétition, réputée la plus difficile de toutes. Cette incapacité avait fini par tourner à l'idée fixe. À chaque retour de championnat, il fallait trouver de nouvelles excuses pour justifier notre insuccès, se réjouir du bon classement de nos dames, de nos seniors pour masquer la blessure. Et puis, enfin, cette victoire, nette, avec plus d'un match d'avance. Acquis aux dépens des équipes les plus fortes, proprement étrillées : 20-0 contre Monaco, la Norvège, et enfin, à l'avant-dernier match, contre l'Allemagne ! Les commentateurs ont beaucoup parlé, et à juste titre, du talent de nos joueurs, de leur jeunesse - 38 ans de moyenne d'âge ! - de leur dynamisme, de leur soif de gagner. Ils ont évidemment mentionné, avec raison, la réussite qui les a accompagnés tout au long de leur parcours. Pour ma part, je souhaite insister sur deux aspects de ce succès qui réjouissent mon cœur de président. Le premier a trait au groupe. Cette équipe a fonctionné comme une bande d'amis, a pris du plaisir à jouer et à vivre ensemble. Parfaitement encadrée par le valeureux capitaine Lionel Sebbane, elle a donné, même aux moments un peu plus difficiles, l'image du bonheur du bridge. Le second nous concerne, nous les dirigeants de la fédération. Cela fait plus d'un an que le conseil fédéral, sur proposition du bureau exécutif, a eu le courage d'accorder plus de moyens à nos équipes nationales en créant une Direction technique nationale. Les joueurs ont accepté de jouer le jeu du travail, d'un programme d'entraînement et de sélection de haut niveau. La récompense européenne est magnifique, elle couronne tous ces efforts, qu'il n'est pas question d'interrompre. L'objectif d'un succès, l'année prochaine à Lyon, demeure une priorité pour chacun. J'ai le grand plaisir d'associer à ce magnifique succès notre équipe féminine qui a manqué d'un souffle le titre européen pour obtenir une belle médaille d'argent. La déception dissipée, elles retiendront, comme nous, qu'elles viennent d'ajouter une ligne prestigieuse à un palmarès hors norme. Une génération de champions et de championnes présente dans la nouvelle campagne de communication de la FFB « Générations bridge, à vous de jouer ! », que je vous laisse découvrir tous les jours à 18h50, sur *France 3*, jusqu'au 2 octobre.

## et aussi...

10 **Actualités** 17 **Médias** 32 **Jouer**

40 **Donnes extraordinaires** 42 **Agenda**



## Championnats d'Europe par équipes



# « JE FONDS ALORS EN LARMES »

> PAR JEAN-CHRISTOPHE QUANTIN

La France n'avait plus gagné le championnat d'Europe open par équipes depuis 1983. Pire : elle ne parvenait plus à terminer dans les six premiers, afin de se qualifier pour le championnat du monde (Bermuda Bowl). À Budapest, les Français ont mis fin à ces 33 ans de disette. Comment, pourquoi ? Jean-Christophe Quantin, un des six héros, se livre et raconte son championnat, tel qu'il l'a vécu.

**S**eptembre 2015 : début de l'aventure, cartes en main, avec le premier tour de la sélection. Quatorze paires françaises en piste pour n'en garder que six. L'addition des points récoltés à l'issue des trois matches permet de classer les six candidats à l'équipe de France. J'ai Cédric Lorenzini pour partenaire. La première fois que j'ai vraiment entendu parler de lui, c'était à Pékin, en 2010. J'y disputais les World Mind Games et lui, le champion du monde des moins de 21 ans, au sein d'une équipe

composée de joueurs à fort potentiel : Marion Canonne (sa partenaire), Aymeric Lebatteux, Nicolas Lhuissier, Pierre Franceschetti et Alexandre Kilani. Ils gagnent et rapidement la rumeur court que la France détient là un réel talent. Quelque temps plus tard, je réponds à une interview dans laquelle on m'interroge sur les futurs espoirs. Je mentionne son nom.

Juin 2011. Je me trouve à Poznan pour l'open européen. J'en profite pour sonder certains joueurs sur leur disponibilité pour la prochaine saison d'interclubs, car mon équipe (Blumen-

thal, Bompis, Chemla, Faigenbaum) cherche un sixième. J'en parle à Jérôme Rombaut qui me dit : « *Et pourquoi pas Cédric ?* ». « *Oui, pourquoi pas* », lui répondis-je.

Rentré à Paris, j'appelle Cédric, alors en école d'ingénieur à Mulhouse. « *Bonjour, c'est Jean-Christophe Quantin* ». « *Ah, euh, bonjour...* ». « *Je t'appelle pour te proposer d'intégrer mon équipe d'interclubs afin de faire une triplette avec Marc Bompis et moi-même. Es-tu libre et est-ce que cela t'intéresse ?* ». « *Bien sûr, évidemment, avec grand plaisir.* » La réponse est ins-

tantannée, Jérôme l'ayant auparavant prévenu de mon appel. Nous nous sommes entraînés la veille au soir de la finale de comité dans un club parisien. Depuis, Jérôme a intégré l'équipe et nous avons gagné deux fois l'interclubs... Un début.

Lors de la sélection, Cédric et moi assurons notre qualification avant le troisième match, alors que quatre paires (Bessis-Volcker, Combescure-Rombaut, Lhuissier-Tessières et Oursel-Soulet) peuvent encore prétendre obtenir le ticket tant recherché. Disons les choses franchement : pour avoir la meilleure équipe possible il nous apparaissait indispensable que Frédéric et Tho-

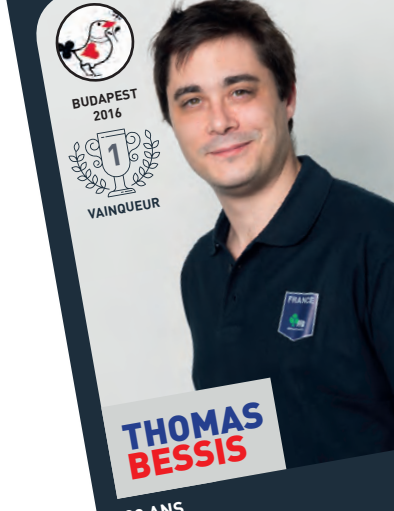
mas nous accompagnent à Budapest. Ils gagnent aisément le dernier tour. Chose faite. Suspense pour la troisième paire : Combescure-Rombaut et Lhuissier-Tessières terminent à égalité. Dans ce cas, le règlement est très clair : la troisième paire est proposée par les deux autres et doit être validée par le comité de sélection. François et Jérôme nous apparaissent comme les meilleurs coéquipiers possibles. Choix confirmé. Nous ne le savions pas encore, mais la première pierre de notre triomphe était posée.

### UNE RESPONSABILITÉ INÉDITE

Longtemps, j'ai été le plus jeune joueur des équipes de France auxquelles j'ai appartenu. Cette fois j'étais le plus âgé et capé. Situation qui me donne de nouvelles responsabilités. Notamment, celle de pondérer l'enthousiasme de mes coéquipiers, convaincus dès le départ que nous pouvons faire quelque chose d'intéressant dans ce championnat. Je le pense aussi, mais il me paraît inapproprié de le manifester trop ouvertement. Je sais que cela conduit certains de mes partenaires à penser que je ne croyais pas vraiment en nous. Ou que j'y ai cru tard. Je peux leur dire maintenant, ils se trompaient. Dès la fin de la première journée, j'ai été certain que nous ferions quelque chose



Dès la fin de la première journée, j'ai été certain que nous ferions quelque chose de bien.





**IL Y A 33 ANS, ATTILA...**

Philippe Cronier appartenait à l'équipe - Lebel-Soulet, Szwarcz-Mouiel, Cronier-Corn -, qui, en 1983, avait été la dernière à conquérir le titre européen. Aujourd'hui, DTN, il sert de trait d'union avec les champions de Budapest. Il se souvient. « Ce qu'il me reste d'abord c'est la paire Lebel-Soulet. Je n'ai jamais vu ça. Ils étaient inarrêtables. Ils renversaient tout sur leur passage. C'était Attila ! Si on avait déjà gagné trois séances avant la fin c'était en grande partie grâce à eux. Il n'y a pas eu de prolongement. Il faut dire qu'il y avait pléthore de champions à l'époque. Pensez qu'à Wiesbaden, ni Chemla, ni Mari, ni Péron n'étaient là et pourtant en 1980 ils avaient battu les Américains en finale des Olympiades ! »



Désormais,  
plus rien ne sera  
plus comme avant.  
Cette victoire autorise  
toutes les espérances,  
même les plus folles.

**SENIORS  
LA REMONTEE**

Quel début de championnat pour les seniors ! L'équipe française, dont deux paires n'ont jamais joué ensemble - Schmidt-Toffier et Iontzeff-Dechelette -, contrairement à Palau-Guillaumin, est scotchée aux dernières places. L'heure est au découragement. « On n'a rien à faire ici ». Puis Eric Gautret, le capitaine, remonte et booste les énergies. Plus de complexe. Les victoires s'enchaînent. Superbe remontée jusqu'à la sixième place qualificative. Une belle promesse.



de bien. Avant le dernier match de la journée, notre bilan n'est pas fameux avec deux défaites (Finlande et Grèce) et une victoire (République Tchèque). Or, par expérience, je sais qu'il est important d'effectuer un bon début, ne serait-ce que pour générer une bonne dynamique. Le problème, c'est que le quatrième match de la journée nous oppose à Monaco, l'un des favoris de la compétition. Pas l'adversaire idéal pour se refaire, pensais-je alors. Je me trompais lourdement. Nous l'emportons 20-0, avec un double effet bénéfique : en terminer avec ce début de championnat poussif et renforcer la conviction que nous pouvions rivaliser avec les meilleurs. La deuxième pierre de l'édifice était posée. Même si je n'en montrais rien, je sus alors que le championnat d'Europe serait un succès. S'ensuit une série de victoires qui nous permettent de nous installer en tête de la compétition dès la fin de la troisième journée. Cette domination participe bien sûr à renforcer l'une de nos forces : l'esprit d'équipe. Jamais pris en défaut, il contribua à construire nos succès. Cet exploit, car c'en est un, doit avant tout à la qualité de notre bridge bien sûr et, un peu, à la chance (il en faut toujours pour gagner une telle compétition). Il doit aussi, dans des proportions difficiles à définir, à notre cohésion, au plaisir que nous avons eu

à jouer ensemble et au respect mutuel qui nous animait. La jeunesse de notre équipe fut aussi un atout. Il est à noter d'ailleurs que de nombreuses équipes présentaient de nouvelles paires, composées de joueurs qui étaient juniors il y a peu encore, voire qui le sont toujours.

**LE CRI DU COCHON**

Notre parcours jalonné de prestigieuses victoires et de rares défaites, nous conduit au dernier match de l'avant-dernier jour de compétition. Adversaire : la Norvège. L'un des favoris au départ, même si à cet instant, elle est plus en train de chercher à se qualifier pour la Bermuda Bowl que de viser une place sur le podium. Je sais que nous sommes à un tournant. Si nous faisons un bon match, alors que nos concurrents directs sont en train de s'affronter, nous prendrons un avantage certain avant le dernier jour,



au cours duquel nous rencontrons trois équipes difficiles à manœuvrer, l'Autriche, l'Allemagne (toujours en course pour la victoire finale) et l'Angleterre. Cédric et moi nous installons en face de Brogeland-Lindqvist - j'ouvre une parenthèse pour souligner le travail accompli par le premier afin de purifier le bridge mondial -, une fois de plus, tout se passe idéalement : nous ne faisons pas d'erreurs et la chance est au rendez-vous. Victoire à nouveau 20-0 contre une formation de premier plan. Mes coéquipiers sont plus que jamais concernés et concentrés, mais surtout lucides et déterminés à ne rien laisser passer. La dernière pierre de l'édifice est posée. On y est presque !

Le lendemain matin, nous rencontrons l'Autriche que nous battons facilement. Nous comptons alors 18 points de victoire d'avance sur le deuxième, les Pays-Bas. Mais nous devons nous frotter à l'Allemagne, qui est restée tout le championnat dans notre roue. Je sens Cédric nerveux, lui d'ordinaire si calme. Mais cela me semble naturel, compte tenu des circonstances. Le match débute, la



première donne est mauvaise. Je suis persuadé que nous allons perdre des points mais il reste encore 15 donnes. Ce n'est pas le moment de lâcher. La suite du match est à sens unique, tout se passe au mieux. Nos adversaires jouent assez lentement et nous sommes donc en retard par rapport à l'autre salle. À trois donnes de la fin, nous entendons un cri bizarre, comme un cochon qu'on égorge. Cédric se penche alors sous l'écran et me dit : « *Tu as entendu ? Ça veut dire qu'on a gagné !* » Je suis assez d'accord avec son diagnostic. Mais comme je ne veux pas qu'il se déconcentre, alors qu'il nous reste encore trois donnes, je lui réponds assez sèche-ment : « *Ce n'est pas pour nous, tais-toi et joue !* » L'Allemand Gromoller, qui joue du côté de Cédric, a compris la situation et tend sa main pour « checker » celle de mon partenaire, ce qui arrachera quelques larmes à celui-ci, mais cela, je ne l'apprendrais que bien plus tard. Rien de grave n'arrive dans les trois dernières donnes, bien au contraire. Je me lève et jette un coup d'œil sur l'écran BBO. 20-0. Nous comptons 28 points de victoire avant le dernier match. Nous sommes champions ! Je craque alors complètement, fondant en larmes et étreignant mes partenaires, les uns après les autres. Petite précision : le cri du cochon que nous avons entendu était bien un cri de joie de Thomas à demi refréné. Désormais, plus rien ne sera plus comme avant. Cette victoire autorise toutes les espérances, même les plus folles. Je ne prétends pas que nous allons gagner la Bermuda Bowl ou conserver notre titre si l'occasion nous en est donnée. Mais j'affirme, en revanche, que nous serons des prétendants sérieux et qu'il faudra, à l'avenir, tenir compte de cette équipe de France. Et ça, c'est déjà énorme. ■



## CAPITAINE LIONEL

Quel est le rôle du capitaine ? D'abord décider qui va jouer. Ce n'est pas le plus difficile. Il a le choix entre trois paires et, même s'il n'est pas adepte du turn-over systématique, ses options sont limitées. Sa tâche principale est surtout de veiller à maintenir intacte la bonne cohésion de l'équipe (en cela, nous lui avons grandement facilité le job) et à être attentif à ce que chacun se sente bien. Il doit inspirer le respect, par son attitude plus que par ses coups de gueule. Et surtout, il ne doit jamais parler de bridge avec ses joueurs ! Tout cela, Lionel Sebbane l'a parfaitement accompli et fut, à l'égal des six joueurs, l'un des bâtisseurs du succès.

## FÉMININES BIEN, MAIS PEUT MIEUX FAIRE



L'ÉQUIPE DE FRANCE DAMES : VANESSA RÉESS, NATHALIE FREY, SYLVIE WILLARD, LAURENT THUILLEZ (CAPITAINE), BÉNÉDICTE CRONIER, CATHERINE D'OVIDIO ET JOANNA ZOCHOWSKA.

Médaille d'argent... De quoi satisfaire bien des équipes. Mais pas totalement les Françaises. Elles ont été habituées à mieux. Longtemps elles ont flirté avec la tête du classement. Leur fin de parcours semblait la plus facile. Une nouvelle couronne semblait s'annoncer.

Que leur a-t-il donc manqué ? demande-t-on à Philippe Cronier le DTN. Il sourit. Sa réponse est teintée d'humour. « *Trois points !* » Il leur a aussi manqué un peu de chance. Avant le dernier match elles sont menées de 4 points par les Anglaises qui affrontent les Polonaises troisièmes. Les Françaises assurent contre les Pays-Bas, le titre semble leur tendre les bras. Puis une Polonaise qui défend inconsidérément à 7C. Bye-bye les IMP garants du titre. Mais il n'y a pas eu que ça. Bénédicte Cronier et Sylvie Willard, fatiguées, ont flanché. Pas dans les habitudes de ces deux championnes qui ont terminé 2015 aux deux premières places mondiales. À elles, il a manqué un peu de repos. Comment ne pas évoquer, alors, la relève des cadres, déjà en marche dans des nations comme Israël, la Pologne, la Hollande. Nul n'est mieux placé que Philippe Cronier pour en parler : « *Le problème est qu'en France, au plus haut niveau, il y a un trou dans la tranche des 30-40 ans. De bonnes joueuses certes, mais pas des championnes en perspective. Il faudra attendre la tranche suivante et notamment deux joueuses prometteuses Anne-Laure Huberschwiler et Jennifer Mourgues.* »

Mais n'ayons pas les yeux plus gros que le ventre. Telle quelle, l'équipe que toutes les nations nous envient, reste formidable, surtout avec le retour de Catherine d'Ovidio. Et écoutons plutôt Philippe Cronier quand il dit : « *Je suis prêt à miser gros sur un nouveau titre, dans un an, à Lyon.* »

## PHILIPPE CRONIER

# « TOUT SAUF UN HASARD »

Dans le dernier *As de Trèfle*, Philippe Cronier, auquel avait été récemment confiée la charge de la Direction Technique Nationale, abordait son objectif prioritaire : préparer une équipe capable de monter sur le podium des Mondiaux, organisés en août 2017 à Lyon. Mais les Français ont fait mieux. Ils ont décroché le titre européen !

> PAR JACQUES CARDUCCI



### L'As de Trèfle :

Peut-on dire que cette équipe vous a bluffé ?

**Philippe Cronier :** On peut le dire. La mission, depuis le début est claire, gagner en 2017. Pour ça, il nous fallait une équipe compétitive. Mon rôle était donc de l'entraîner, de la faire monter en puissance. Seulement, à Budapest, les sélectionnés ont joué mieux que le plan. On se retrouve avec un résultat auto-satisfaisant de première grandeur. Mais ce n'est pas parce qu'on a gagné une fois qu'on va gagner tout le temps. Là, ils sont sur un petit nuage... qu'ils profitent. Après il faudra se remettre au travail.

Un compétiteur, il a besoin de rêver, là ils touchent le gros lot d'entrée...

**Ph.C. :** D'entrée, non. Des résultats, la

plupart en avait déjà fait. Mais effectivement, c'est le Graal. On se serait contenté d'une médaille. L'or est un "plus" incontestable. En même temps, ils ont gagné avec tant de décontraction, de facilité que c'est tout sauf un hasard. Ils étaient les plus forts cette année. Bravo !

De plus en plus, même en bridge, on parle, pour les grandes compétitions, de forme physique. La jeunesse de cette équipe constitue-t-elle un atout ?

**Ph.C. :** J'en suis certain. À Budapest, on jouait jusqu'à quatre matches de 16 donnes par jour. Une paire jouait donc au moins 48 donnes. Et ce, pendant une dizaine de jours. Épuisant. Or, c'est une évidence qu'on récupère mieux quand on est jeune. C'est un

premier aspect. Le deuxième c'est qu'ils ont faim de victoire, qu'ils ont un palmarès à construire. Ce ne sont pas des sénateurs. Puis, on a eu la chance de tomber sur un groupe infiniment sympathique, gai, marrant. Il a emporté l'adhésion générale. On n'en avait pas eu comme ça depuis trente ans.

### « J'AI JOUÉ MON GUY ROUX »

Même de l'extérieur on le ressentait. On avait l'impression que tous les six fonctionnaient comme une équipe sportive.

**Ph.C. :** Absolument. Pas mal d'entre eux sont passionnés de foot, de tennis, etc. Puis il y a Jérôme Rombaut. Il pratique le triathlon, ce qui n'est pas n'importe quoi. Il a donné un souffle à l'équipe, relayé par Frédéric Volker qui est un pitre génial, tellement drôle.

Si on comprend bien, ils ont largement dépassé vos espoirs...

**Ph.C. :** Ce n'était pourtant pas très bien parti. Puis il y a eu ce match référence contre Monaco, écrasé 20-0. Comment ne pas avoir confiance ensuite. Ce n'est pas un titre au rabais. Ils ont battu toutes les grosses équipes. Cela fait longtemps qu'on n'avait pas eu une équipe dominant ainsi son sujet.

Est-ce qu'à un moment vous n'avez pas été saisi par le doute. Vous ne vous êtes pas dit « on rêve, on va se réveiller » ?

**Ph.C. :** Ce n'est pas exactement ça. Au départ, j'ai joué mon Guy Roux.





Je leur ai dit « *on joue le maintien* », c'est-à-dire terminer dans les six premiers, ce qui n'était pas arrivé depuis des années. Bien sûr ils m'ont un peu ri au nez. Je voulais faire tomber la pression, si pression il y avait. Mais c'est une équipe conquérante qui ne fait pas de calculs.

**Si je vous demandais de définir en quelques mots les trois paires...**

**Ph.C. :** Quantin-Lorenzini, c'est tranquillité, solidité, équilibre. Jean-Christophe a trouvé en Cédric, étonnant de maturité pour son âge, le partenaire qui le rend heureux. Après, il y a Thomas et Fred (Bessis et Volcker). Le talent, le génie, les joueurs flamboyants. Mais, forcément en face de coups sensationnels, il y a du déchet. Quand ça tourne c'est formidable. C'est une paire capable de ridiculiser n'importe qui, y compris les meilleurs joueurs du monde. Jérôme et François (Rombaut et Combescure) avaient le statut de troisième paire. Et ils ont réussi à se rendre indispensables. Pendant les deux premiers tiers du championnat, ils ont apporté repos, fraîcheur. En résumé, de la fiabilité. On peut faire appel à eux, on sait qu'on ne sera pas déçu.

**Vos rapports avec Lionel Sebbane ?**

**Ph.C. :** Excellents ! Lionel, qui n'avait qu'une expérience à Chennai comme capitaine, avait tout pour réussir. La proximité d'âge avec les sélectionnés,

un calme exemplaire et un grand sens de l'organisation. C'est quelqu'un qui permet à l'équipe de vivre bien pendant un championnat. Sur place il a été impérial. Il me plaît d'insister sur son rôle. Un capitaine ne peut gagner une compétition, mais il peut la faire perdre. Lui, il a été remarquable dans tous les domaines. Il a su créer un climat de confiance idéal.

**Certains prétendent que ce titre européen a une valeur supérieure à une Bermuda Bowl.**

**Ph.C. :** On ne se trouve pas tout à fait dans la même logique. Le championnat européen est une gigantesque poule où tout le monde rencontre tout le monde. Il n'y a pas de match couperet. Ce qui n'est

pas le cas dans la Bermuda Bowl où, dès les quarts, c'est la formule KO. À mes yeux, ce titre est plus beau parce que cela fait trente-trois ans qu'on l'attendait, alors qu'entre-temps il y a eu des titres mondiaux. Mais j'aurais tendance à dire, ayant été longtemps compétiteur et le restant, que ces deux compétitions sont formidables.

**Pensez-vous que ce titre va attirer de nouveaux sponsors ?**

**Ph.C. :** Honnêtement, non. On ne sait pas vendre nos résultats. On ne sait pas transformer nos succès, nombreux et répétés, en image publique susceptible d'attirer des sponsors.

**Croyez-vous que ce titre doive quelque chose à l'absence de tricheurs ?**

**Ph.C. :** Incontestablement, oui. Auraient-ils gagné quand même, je ne sais pas. Peut-être. Mais ce que je sais, c'est qu'après le triomphe contre Monaco un des joueurs a dit « *on n'aurait pas fait ça contre Fantoni-Nunes.* » Mais, au moins, ils avaient la certitude de jouer contre des gens qui ne trichent pas. Pour citer un exemple : en 2012, on a perdu en seniors le titre à Bali parce que l'une de nos paires était incapable de jouer contre les Allemands Wladow-Elinescu, parce qu'ils savaient qu'ils trichaient.

**Est-ce que ce titre va leur assurer de représenter la France dans les prochaines compétitions ?**

**Ph.C. :** Il y a deux réponses : l'une formelle, l'autre qui tient compte de la réalité des choses. La France était déjà qualifiée pour Lyon en tant que pays organisateur, là, en plus, elle a confirmé cette qualification sur le terrain. Mais rien n'oblige la Fédération à retenir les mêmes joueurs. Cependant, l'usage veut qu'en l'absence de problème majeur, on reconduise la même équipe. Un bémol : les mondiaux sont dans un an et personne n'est à l'abri d'un pépin physique. On se trouve donc dans l'obligation de gérer un éventuel remplacement ■

« LIONEL AVAIT TOUT POUR RÉUSSIR »

**BUDAPEST 2016**  
DONNES COMMENTÉES  
PAR CÉDRIC LORENZINI  
SUR [FFBRIDGE.FR](http://FFBRIDGE.FR)



## À VOIR SUR FRANCE 3 GÉNÉRATIONS BRIDGE À VOUS DE JOUER !



### Le bridge, ce sont les bridgeurs qui en parlent le mieux !

C'est en partant de ce constat que la FFB propose à la rentrée un concept inédit destiné à mettre en évidence les bénéfices de la pratique du bridge à travers des témoignages d'adhérents.

25 programmes courts d'une minute seront diffusés à 18h50 sur France 3, du 29 août au 2 octobre 2016. Chaque épisode met en scène un ou plusieurs bridgeurs (adolescent, senior, couple, famille, etc.). Ces passionnés racontent leur vision du bridge et ce que leur apporte au quotidien ce sport de l'esprit.

### Les clubs au diapason

Durant toute la période de la campagne « Génération Bridge », les clubs s'ouvrent, accueillent, investissent les forums d'associations, installent des clubs éphémères sur des espaces publics avec, à la base, des séances d'initiation gratuites pour apprendre le mécanisme du jeu en quelques minutes. Des cours d'essai dans les clubs permettent d'approfondir la phase de découverte. La licence est offerte à tout nouvel adhérent pour la saison 2016-2017.

**GÉNÉRATIONS BRIDGE** / 29 AOÛT- 2 OCTOBRE

Tous les jours à 18h50 sur France 3 et dans les clubs participants.

## CLASSEMENT

Les champions d'Europe trustent les premières places chez les hommes. Thomas Bessis occupe la première devant Cédric Lorenzini et Frédéric Volcker. Moyenne d'âge du trio de tête : 30 ans et 3 mois. Une génération s'installe et offre un joli coup de fraîcheur au bridge de haut niveau français ! Chez les dames, Sylvie Willard reste numéro un française. On retrouve sur le podium ses co-équipières de l'équipe de France championne du monde, Vanessa Réess qui se classe 2<sup>e</sup> et Joanna Zochowska qui prend la 3<sup>e</sup> place.



## 30<sup>e</sup> TÉLÉTHON



Du 15 novembre au 3 décembre 2016, les bridgeurs participeront aux centaines de tournois du Téléthon organisés dans les clubs de la FFB au bénéfice de l'AFM. Liste des clubs organisateurs sur le site de la FFB.

## Sanctions

Soupçonnées d'avoir triché, les quatre paires ci-dessous ont été sanctionnées par leur fédération respective ou par l'EBL.

### FANTONI-NUNES (Italie)

La fédération italienne a prononcé des sanctions à l'encontre de ses joueurs. Perpétuité pour la paire, ils sont interdits de jouer ensemble à vie et 3 ans individuellement. En attente d'une audition devant la commission disciplinaire de la Fédération européenne (EBL).

### FISHER-SCHWARTZ (Israël)

Verdict EBL : interdiction de jouer ensemble à vie et suspension de jouer à titre individuel 5 ans.

### PIEKAREK-SMIRNOV (Allemagne)

4 ans de suspension à titre individuel et à vie pour la paire, la fédération allemande a rendu son verdict, confirmé par l'EBL.

### BALICKI-ZMUDZINSKI (Pologne)

Le dossier est traité par la commission disciplinaire de l'EBL.

## LYON 2017 : UN MONDIAL POUR TOUS LES LICENCIÉS



Faire participer tous les adhérents à la belle aventure des championnats du monde de Lyon du 12 au 26 août 2017, tel est l'objectif de la Fédération. Du Trophée de Lyon aux 1<sup>ers</sup> internationaux de France, le parcours est semé de PP et de PE. À vous de jouer !

### Trophée de Lyon : un simultané pour tous

Le simultané national "Trophée de Lyon", organisé le samedi 25 février 2017 dans tous les comités, permettra, quelle que soit votre série, de gagner vos droits d'engagements aux 1<sup>ers</sup> internationaux de France, en août 2017 et, pour chaque participant au simultané, une dotation exceptionnelle en PP et en PE. La FFB redistribue l'intégralité des droits d'engagement collectés par les comités.

### Les 1<sup>ers</sup> internationaux de France

Les 1<sup>ers</sup> internationaux de France se dérouleront parallèlement aux Mondiaux, du 13 au 18 août. Des épreuves à la carte en open et mixte par paires seront proposées et ouvertes à toutes les séries. La formule permettra à chaque joueur de moduler sa participation en fonction de sa disponibilité. Dans les deux épreuves programmées - open (13-15 août), mixte (16-18 août) - trois parcours sont possibles A, B, et C. Si vous jouez la 1<sup>ère</sup> journée, vous n'êtes pas obligé de jouer la 2<sup>e</sup>, ce qui ne vous empêchera pas de participer à la 3<sup>e</sup>. De même si vous n'avez pas joué la 1<sup>ère</sup> journée vous pouvez intégrer la 2<sup>e</sup> ou la 3<sup>e</sup>. Les compteurs étant remis à zéro le 2<sup>e</sup> jour pour le parcours B et le 3<sup>e</sup> jour pour le parcours C. Tous les joueurs se verront attribuer une dotation en PP en fonction de leur classement, quel que soit le parcours réalisé.

#### PARCOURS

A = 60 PP pour le 1<sup>er</sup>, jusqu'au joueur classé dernier qui se verra attribuer 6 PP  
B = 40 PP pour le 1<sup>er</sup>, jusqu'au joueur classé dernier qui se verra attribuer 4 PP  
C = 20 PP pour le 1<sup>er</sup>, jusqu'au joueur classé dernier qui se verra attribuer 2 PP

Les points de performance seront convertis en points d'expert pour les catégories concernées.

PLUS D'INFOS SUR LE SITE DE LA FFB.



## UN REPORTAGE STIMULANT DANS SERENGO

Vous êtes une senior pétillante, vous lisez donc *Serengo* ! Ce magazine féminin met la passion du bridge au sommaire de son numéro de novembre. Témoignages à l'appui, le mensuel enquête sur les profils et les motivations des bridgeurs, qui sont nombreux à posséder un point commun avec les lecteurs de *Serengo* puisqu'ils se définissent comme « des retraités bien dans leur peau ! ». Un reportage stimulant, signé Pascale Mougenot. À découvrir aussi des articles sur les seniors qui battent en retraite au Portugal et sur la France qui galope avec ses milliers d'accros au running.

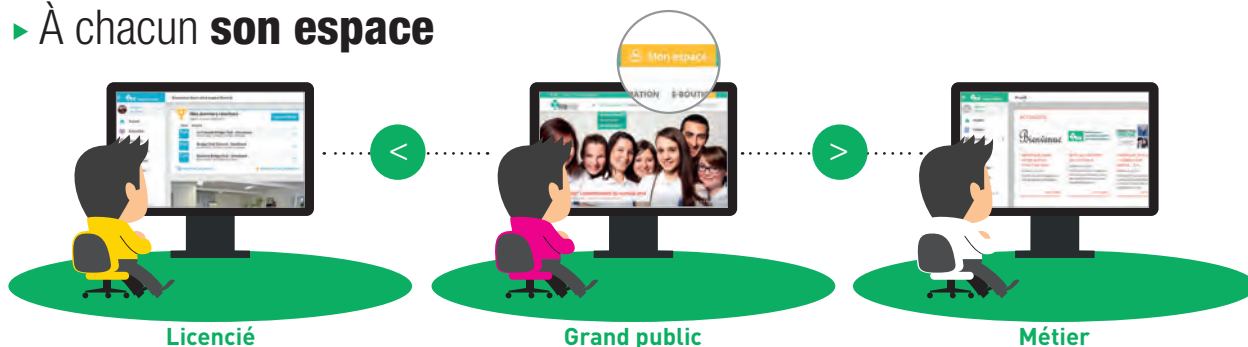
SERENGO, numéro 12 - novembre 2016 - en kiosque le 17 octobre.



## LE NOUVEAU SITE DE LA FFB EST EN LIGNE

La FFB personnalise ses services en ligne. Depuis le 1<sup>er</sup> juillet, le nouveau site de la FFB est disponible. Il est désormais scindé en 3 espaces : Grand public, Licencié et Métier. Retrouvez toutes les informations sur votre nouvel espace licencié ci-dessous.

### ► À chacun son espace



Une information centralisée pour une meilleure diffusion, un site plus sécurisé, accessible également sur smartphones et tablettes, des espaces plus ludiques, intuitifs et simplifiés. Nous vous recommandons de privilégier les versions récentes des navigateurs Google Chrome, Mozilla Firefox et Safari.

### ► Les grands changements

**Connectez-vous pour accéder** à vos données personnelles, à l'ensemble de vos résultats, aux inscriptions des compétitions, à l'actualité du bridge, à la gestion de vos abonnements (*As de Trèfle* - newsletters - envoi des résultats par e-mail), aux bons plans des partenaires FFB, etc.

#### **Email unique**

Chaque licencié doit posséder un

e-mail unique pour accéder à son espace (1 licencié = 1 e-mail unique). Il s'agit d'un standard de sécurité et permet à la FFB de personnaliser ses services.

#### **Simplification des licences**

Le nombre de types de licence a été réduit à 4 : **Jeune** (scolaire, cadet - de 0 à 17 ans), **Junior** (licence normale et VIP - de 18 à 24 ans), **Adulte** (licence normale et VIP -

de 25 à 61 ans), **Senior** (licence normale et VIP - à partir de 62 ans).

#### **Fin des homologations**

Plus besoin d'attendre 8 jours après la remontée d'un tournoi pour obtenir ses points ! Ils seront automatiquement crédités sur votre compte.

#### **Renouvelez votre licence avant le 31 octobre**

Le licencié aura jusqu'au 31

octobre de la saison en cours pour renouveler sa licence. Au-delà de cette date l'accès à son espace licencié ne sera plus opérationnel.

Vos résultats de la saison 2015/16 seront accessibles sur : [saison2015.ffbridge.fr](http://saison2015.ffbridge.fr)

Privilégiez les versions récentes des navigateurs Google Chrome, Mozilla Firefox et Safari.

### ► Comment me connecter ?

#### **Je possède déjà un espace licencié, comment me connecter ?**

Connectez-vous sur [ffbridge.fr](http://ffbridge.fr), cliquez sur le bouton **mon espace** en haut à droite, renseignez votre n° de licence et votre mot de passe utilisé pour l'ancien site, vérifiez et corrigez si nécessaire vos données personnelles (e-mail obligatoire et unique), gérez vos abonnements.

#### **Comment créer mon espace licencié ?**

Connectez-vous sur [ffbridge.fr](http://ffbridge.fr), cliquez sur le bouton **mon espace** en haut à droite, cliquez sur « créer mon espace licencié », renseignez votre n° de licence et votre nom. Renseignez deux fois le mot de passe que vous souhaitez utiliser, puis validez.

#### **ÉVOLUTION DE L'ESPACE LICENCIÉ**

L'importance du projet de refonte et la charge de travail qu'il entraîne nous oblige à livrer une version provisoire de votre espace licencié au 1<sup>er</sup> août. Celui-ci évoluera au fur et à mesure de la saison. À noter : le forum et l'agenda ne sont plus disponibles. Ils seront développés d'ici décembre 2016.

#### **La e-boutique dévoile son nouveau look !**

À l'automne, vous accéderez à la nouvelle boutique en ligne. Vous pourrez payer en direct en ligne et suivre votre commande.



# MAESTRO BRIDGE

Laissez-vous tenter, vous repartirez !

# 2016/2017

NOS SÉJOURS

## 2016

### Octobre

#### LA BAULE

avec Dominique Pilon

3-9 octobre

Royal Barrière, 5\*, 1 190 €



#### CRÈTE

avec Christine Lustin

11-18 octobre

Sitia Beach Resort & Spa, 4\*, 1 090 €

#### TOSCANE

avec Dominique Pilon

24-31 octobre

Borgo San Luigi, 4\*, 1 290 €

### Novembre

#### DEAUVILLE

avec Dominique Pilon

6-11 novembre

Le Normandy Barrière, 5\*, 990 €

#### RÉPUBLIQUE DOMINICAINE

avec Christine Lustin/  
Dominique Pilon

14-22 novembre ou 21-29 novembre  
ou 14-29 novembre

Iberostar Punta Cana, 5\*, 1 790 €  
Semaine supplémentaire : 840 €

## 2017

### Février

#### BRETAGNE DU SUD

avec Dominique Pilon

30 janvier-5 février

Miramar La Cigale, 5\*, 995 €

#### ÎLE MAURICE

avec Dominique Pilon

13-24 février

LUX Belle Mare, 5\* Luxe, 2 990 €

### Mars



#### BARCELONE

avec Christine Lustin

2-7 mars

Avenida Palace, 4\*, 1 195 €

#### CRANS MONTANA

avec Dominique Pilon

20-26 mars

L'Etrier, 4\*, 1 090 €

### Avril



#### DINARD

avec Dominique Pilon

8-14 avril

Grand Hôtel Barrière, 5\*, 1 090 €



#### CRÈTE

avec Christine Lustin  
& Sam Di Martino

22-29 avril

Ostria Resort et Spa 5\*, 1 090 €

#### MADÈRE

avec Dominique Pilon

25 avril-1<sup>er</sup> mai

Pestana Casino Park 5\*, 1 290 €

## CROISIÈRES 2017

### Maestro vous propose :

#### IRLANDE

avec Dominique Pilon

16-24 mai, 2 390 €

#### RUSSIE

avec Dominique Pilon

23 juillet-2 août, 2 390 €

#### CROATIE

avec Anne-Frédérique  
& Alain Lévy

11-18 septembre, 2 090 €

#### DANUBE

avec Dominique Pilon

2-13 octobre, Prix à venir



Conjointement au stage  
traditionnel, EasyMaestro  
propose un stage dédié aux  
joueurs moins expérimentés.

Pour en savoir plus, rendez-vous  
sur notre site.

Renseignements et réservations :  
Christine Lustin

## 01 83 64 62 99

Vos séjours en détail sur notre site :

## www.maestrobridge.fr

# CHAMPIONNATS DU MONDE — DE BRIDGE

DU 12 AU 26 AOÛT 2017

Cité Internationale de Lyon



♠♥ LYON  
♦♣ 2017

LA FRANCE ET LA VILLE DE LYON ACCUEILLENT LES CHAMPIONNATS DU MONDE DU 12 AU 26 AOÛT 2017. UN RENDEZ-VOUS EXCEPTIONNEL QUE LA FÉDÉRATION VEUT FAIRE PARTAGER AU PLUS GRAND NOMBRE DE SES ADHÉRENTS.

## Participer

aux 1<sup>ers</sup> internationaux  
de France

12-26 août 2017, deux semaines de bridge intenses à inscrire dès maintenant sur votre agenda. Spectateur des championnats du monde, vous regarderez les meilleurs joueurs de la planète ou vous jouerez dans le cadre des 1<sup>ers</sup> internationaux de France. À vous de choisir. En attendant, préparez votre séjour à Lyon et réservez la date du 25 février 2017 du simultané national dans votre comité pour tenter de gagner vos droits d'engagement.

## Le routard des bridgeurs

Qui mieux que les Lyonnais pour vous entraîner à la découverte des bonnes adresses de la ville ? Suivons Nicolas Déchelette, professeur de bridge et membre de l'équipe de France Senior.



### SPÉCIALITÉS

Le célèbre saucisson à cuire de Lyon, à choisir pistaché de *Chez Reynon* le meilleur traiteur lyonnais. Pour bien commencer l'année vous devez déguster "l'oreiller de la Belle Aurore" un pâté en croûte incroyablement délicieux !

13 rue des Archers - 2°

### SON QUARTIER

À Lyon, on dit qu'on est de la Saône ou du Rhône, pour ma part je traverse peu le Rhône ! J'aime les bords de Saône et ses couleurs italiennes, la place des Terreaux et son Musée Saint Pierre, la délicieuse place des Célestins ou je vous recommande l'*Hôtel des Artistes*\*\*\*.



### SES RESTOS PRÉFÉRÉS

La liste serait trop longue... Pour sa cuisine moderne de qualité à prix doux *Le Jean Moulin* sur les quais du Rhône, où cuisine un jeune chef talentueux qui mérite le détour.

22 rue Gentil - 2°

À côté de la maison, deux adresses délicieuses : *Pierre et Martine* propose une cuisine de marché où tout est fait maison par le chef...  
4 rue Ferrachat - 5°

### SON BOUCHON QUARTIER D'AINAY

À deux pas de la superbe Basilique d'Ainay, un grand classique où Bertrand Tavernier tourne "L'horloger de Saint-Paul". On y déguste quelques spécialités comme le ris de veau aux morilles, le poulet à la crème et, dit-on, la meilleure quenelle du monde !

Café comptoir Abel, 25 rue Guynemer - 2°

... et *Cinq mains*, un petit resto où la cuisine soignée et imaginative change tout le temps et qui propose une intéressante et originale carte des vins.  
12 rue Monseigneur Lavarenne - 5°

## Le calendrier des championnats du 12 au 26 août

	12	13	14	15	16	17	18	19	20	21	22	23	24	25	26	
<b>WBF</b> Bermuda Bowl Venice Cup Senior Bowl	Ouverture		Poules qualificatives							Quarts de finale		Demi-finales		Finales		Finale Bermuda Bowl
Transnational																
Jeunes	Cérémonie de clôture		Ouverture Juniors, Girls, U20 et U16													
<b>FFB</b> Internationaux de France de bridge			Open / 2 qualif.	Open / 2 A B	Open / 2 A B C	Mixte / 2 qualif.	Mixte / 2 A B	Mixte / 2 A B C								
Autres tournois								Scolaires		Handi-bridge				Coupe du Président		

### LA DONNE DE NICOLAS

La donne suivante provient du match France-Finlande du dernier championnat d'Europe Senior.

♠ V654  
♥ 74  
♦ RD 10  
♣ A762

♠ D3  
♥ RV85  
♦ A7432  
♣ V9

♠ AR987  
♥ D102  
♦ 5  
♣ RD43

Don. : S - Vuln. : Tous

		Déchelette		Iontzeff	
		S	O	N	E
1♠	-			3♣*	-
4♠					

\* Fit limite avec quatre atouts.

En Ouest, j'ai une entame difficile. L'entame Carreau est exclue et les entames Trèfle ou Cœur dans le brouillard pourraient être désastreuses. Tout bien pesé, compte tenu du fait que l'adversaire possède un fit au moins neuvième, l'entame du 3 d'atout constitue un moindre mal.

Le déclarant finlandais prend le 10 de Georges (Iontzeff) de l'As et joue Carreau. Je prends de l'As et Georges fournit une grosse carte préférentielle dans le contexte. Nous donnons trois tours de Cœur. Le déclarant coupe au mort et, n'imaginant pas une seconde que j'ai pu entamer sous la Dame d'atout, joue Pique pour le 9... Une de chute et un swing bienvenu de 12 IMPS.

### L'EXPRESSION DU FIT MAJEUR AVEC UN JEU LIMITE

Tous vulnérables.

<p><b>1</b> ♠ R86 ♥ A5 ♦ 10862 ♣ R765</p> <table border="1" style="margin: auto; border-collapse: collapse;"> <thead> <tr style="background-color: #f2f2f2;"><th>S</th><th>O</th><th>N</th><th>E</th></tr> </thead> <tbody> <tr><td>?</td><td></td><td>1♠</td><td>-</td></tr> <tr><td></td><td></td><td></td><td></td></tr> </tbody> </table>	S	O	N	E	?		1♠	-					<p><b>2</b> ♠ R1052 ♥ 876 ♦ A985 ♣ D2</p> <table border="1" style="margin: auto; border-collapse: collapse;"> <thead> <tr style="background-color: #f2f2f2;"><th>S</th><th>O</th><th>N</th><th>E</th></tr> </thead> <tbody> <tr><td>?</td><td></td><td>1♠</td><td>-</td></tr> <tr><td></td><td></td><td></td><td></td></tr> </tbody> </table>	S	O	N	E	?		1♠	-					<p><b>3</b> ♠ V10 ♥ AV9 ♦ A1075 ♣ 7652</p> <table border="1" style="margin: auto; border-collapse: collapse;"> <thead> <tr style="background-color: #f2f2f2;"><th>S</th><th>O</th><th>N</th><th>E</th></tr> </thead> <tbody> <tr><td>?</td><td></td><td>1♥</td><td>1♠</td></tr> <tr><td></td><td></td><td></td><td></td></tr> </tbody> </table>	S	O	N	E	?		1♥	1♠					<p><b>4</b> ♠ R7 ♥ AD65 ♦ 10875 ♣ 765</p> <table border="1" style="margin: auto; border-collapse: collapse;"> <thead> <tr style="background-color: #f2f2f2;"><th>S</th><th>O</th><th>N</th><th>E</th></tr> </thead> <tbody> <tr><td>?</td><td></td><td>1♥</td><td>1♠</td></tr> <tr><td></td><td></td><td></td><td></td></tr> </tbody> </table>	S	O	N	E	?		1♥	1♠				
S	O	N	E																																																
?		1♠	-																																																
S	O	N	E																																																
?		1♠	-																																																
S	O	N	E																																																
?		1♥	1♠																																																
S	O	N	E																																																
?		1♥	1♠																																																
<p><b>5</b> ♠ DV76 ♥ 76 ♦ AR4 ♣ V764</p> <table border="1" style="margin: auto; border-collapse: collapse;"> <thead> <tr style="background-color: #f2f2f2;"><th>S</th><th>O</th><th>N</th><th>E</th></tr> </thead> <tbody> <tr><td>?</td><td></td><td>1♠</td><td>X</td></tr> <tr><td></td><td></td><td></td><td></td></tr> </tbody> </table>	S	O	N	E	?		1♠	X					<p><b>6</b> ♠ RV98 ♥ 6 ♦ 953 ♣ V8764</p> <table border="1" style="margin: auto; border-collapse: collapse;"> <thead> <tr style="background-color: #f2f2f2;"><th>S</th><th>O</th><th>N</th><th>E</th></tr> </thead> <tbody> <tr><td>?</td><td></td><td>1♠</td><td>X</td></tr> <tr><td></td><td></td><td></td><td></td></tr> </tbody> </table>	S	O	N	E	?		1♠	X																														
S	O	N	E																																																
?		1♠	X																																																
S	O	N	E																																																
?		1♠	X																																																

#### RÉPONSES

- |  |  |
|--|--|
| <p><b>1</b> 2SA. Fit limite de trois cartes.</p> <p><b>2</b> 3♠. Fit limite de quatre cartes.</p> <p><b>3</b> Contre. Suivi du fit au palier de trois.</p> | <p><b>4</b> 3♥. Après une intervention naturelle, ce fit montre un jeu limite et quatre atouts.</p> <p><b>5</b> 2SA. Truscott. Jeu limite fitté par quatre cartes.</p> <p><b>6</b> 3♠. Barrage avec quatre atouts et un peu de distribution.</p> |
|--|--|

# Écrivez-nous !

## Une photographie

À l'occasion des grandes compétitions j'entends souvent parler de **butler**. De quoi s'agit-il exactement ?  
DUPONT (Charentes)

### Jean-Christophe Quantin répond :

Le butler est un outil statistique qui permet de savoir combien de points en moyenne une paire a gagné ou perdu sur une donne. En effet, les mêmes donnes sont jouées à toutes les tables du championnat. Ainsi, trente-sept équipes disputaient le championnat d'Europe de Budapest. Cela donnait donc 36 résultats possibles (une équipe était bye à chaque tour). L'addition (aussi bien en positif qu'en négatif) de ces résultats donne un nombre qui, divisé par 36, représente le score moyen de chaque donne. La comparaison du score que vous avez obtenu à la table avec ce score moyen donne à son tour un nombre qui, converti en imp, indique ce que vous avez gagné ou perdu.

Prenons un exemple simple :

Sur une donne, les résultats vont de 4 Piques fait 10 fois à 2 Piques +2 26 fois (non vulnérable). Le score moyen est de  $(420 \times 10) + (170 \times 26) : 36$  soit 240. Si vous avez déclaré 4 Piques, vous gagnez donc 180 points  $(420 - 240)$  soit 5 imp. Si vous vous êtes arrêtés à 2 Piques, vous avez perdu 70 points  $(240 - 170)$ , soit 2 imp. Réalisé à chaque match, le butler offre une photographie du rendement d'une paire à la fin d'un championnat. Insistons cependant pour préciser qu'il ne s'agit là que de statistique et qu'à aucun moment il n'est apprécié comment vous avez gagné ou perdu ces points, ni surtout contre quels adversaires.

## Une convention raffinée

J'ai lu que Michel Bessis avait adopté un **Stayman spécial avec une main 4-3-3-3**. Il répond 3♦ à l'ouverture de 1SA avec une majeure quatrième. L'ouvreur répond alors 3SA s'il n'a pas de majeure ou choisit, selon sa distribution, de la nommer s'il en a une. Y a-t-il un avantage à procéder ainsi ?  
Mme CHALOT

### Réponse de Pierre Saporta :

Quand on possède un jeu 4-3-3-3 (avec une majeure quatrième) dans le système classique, on répond habituellement 3SA sur l'ouverture de 1SA sans se préoccuper de la présence éventuelle d'un fit 4-4 en majeure dans le camp. C'est une action statistiquement payante à n'en pas douter.

Cependant, il arrive que le meilleur contrat soit la manche majeure. Et c'est là que la convention dont vous faites état trouve ses dividendes : l'ouvreur juge son jeu et nomme sa majeure s'il a tout lieu de penser que la manche sera supérieure à la couleur. L'inconvénient principal de la convention est mineur : on ne dispose plus de la réponse naturelle de 3♦ pour exprimer une belle couleur sixième et un jeu de chelem. Pour autant, cette convention raffinée n'aura un réel intérêt que si elle est jouée par des joueurs aguerris.

Envoyez vos questions en précisant nom, prénom, ville et département. De préférence par e-mail : [asdetrefle@ffbridge.net](mailto:asdetrefle@ffbridge.net) ou par courrier postal : As de Trèfle - FFB - 20, quai Carnot - 92210 Saint-Cloud.



## TROPHÉE DE LYON

25 FÉVRIER 2017 SIMULTANÉ NATIONAL

LE MONDIAL DÉMARRE DANS VOTRE COMITÉ  
PP et PE pour chaque participant

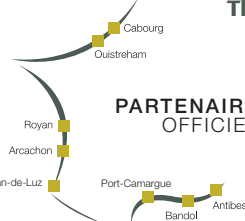
EN SAVOIR + : [FFBRIDGE.FR](http://FFBRIDGE.FR)



thalazur  
Hôtel • ThalassoThérapie & Spa

**Cure Thalazur**  
6 jours/6 nuits en  
demi-pension  
à partir de  
**920€**  
par personne

supplément  
**ThalassoThérapies  
Minérales offert**



PARTENAIRE  
OFFICIEL



FEDERATION  
FRANÇAISE  
DE BRIDGE



NOUVEAUTÉ  
potassium



Information et réservation  
**01 48 88 89 94** ou par mail  
à [resa.ce@thalazur.fr](mailto:resa.ce@thalazur.fr)  
(munissez-vous de votre numéro de licence)

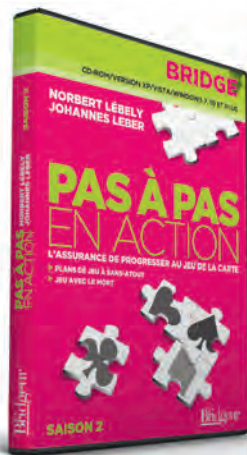


## PAS À PAS EN ACTION

Des logiciels qui vous apprennent à réfléchir

Pouvoir disposer à domicile quand on le souhaite d'un professeur de bridge très compétent et ultra patient est le rêve de chaque bridgeur ou bridgeuse qui souhaite progresser au jeu de la carte. Cette gageure, la méthode *Pas à Pas* la réalise depuis plus de quarante ans, à tel point que l'on pourrait parler de "générations *Pas à Pas*" pour le jeu de la carte en face du mort et en flanc. En 2013, un nouveau "pas de géant" a été franchi avec la parution du programme *Pas à Pas en action Saison 1* (plans de jeu à l'atout), le caractère interactif de cette série de logiciels étant idéalement adapté à l'apprentissage du jeu de la carte. Trois ans plus tard, paraît la *Saison 2* (plan de jeu à Sans-Atout) organisée selon le même schéma que la précédente : 70 donnes peuvent être jouées en mode sans aide ou en mode *Pas à Pas* (fondé sur le système questions-réponses qui a fait le succès de la série des sept ouvrages) avec des commentaires à la fois écrits et oraux si on le souhaite. 70 exercices d'application permettent de vérifier que les grands principes accompagnant chaque donne ont été parfaitement compris et assimilés, le tout étant classé par ordre de difficulté croissante. Grâce à ce logiciel, vous apprendrez à ne pas vous fier à votre intuition ou à la chance mais à fonder toutes vos décisions sur la réflexion et la logique et vous ferez régulièrement des "gammes" qui automatiseront votre jeu de la carte en face du mort.

Quelques précisions supplémentaires : en cas de ligne de jeu imparfaite, les cartes changent automatiquement de place et les distributions sont modifiées, afin qu'un mauvais plan de jeu ne puisse pas être couronné de succès. Dans *L'As de Trèfle* de janvier 2014, il était déploré : « *Pas à Pas en action ne tourne que sur PC.* » Depuis plus d'un an, ce petit bémol a été réparé, puisque le meilleur logiciel d'apprentissage du jeu de la carte fonctionne également sur les ordinateurs Mac et sur les tablettes Android. Des démos gratuites sont disponibles sur le site du *Bridgeur*. Il vous suffit de vous rendre à <http://www.lebridgeur.com/boutique/logiciels.html>.



### PAS À PAS EN ACTION SAISON 2

(PLANS DE JEU À SANS-ATOUT)  
DE NORBERT LÉBELY ET HANS LEBER

Éditions Le Bridgeur.

CD ou clé USB, 69 €. Téléchargement, 59 €

## L'ESSENTIEL DU JEU DE LA CARTE

Grandes lois et petits secrets

L'un des maîtres français incontestés du jeu de la carte, le champion bordelais Hervé Pacault, nous offre, dans son nouvel ouvrage, de partager sa vision et quelques-uns des secrets de son efficacité en face du mort. Cinq chapitres, de difficulté croissante mais toujours accessible, proposent d'abord une promenade au cœur des techniques fondamentales du jeu. Une fois les outils de base maîtrisés, l'auteur aborde le domaine délicat des communications avant d'explorer diverses manœuvres plus difficiles à maîtriser, des chantages aux éliminations placement de main en terminant par un aperçu sur le squeeze. Vient ensuite un important chapitre consacré aux plans de jeu, mettant en œuvre toutes les techniques précédemment décrites. Et c'est sous forme de paradoxe qu'apparaît la dernière section. **Bien commencer un coup** est consacré à toutes ces donnes où les premières levées s'avèrent primordiales. À travers de très nombreux exemples, quasiment tous tirés de la réalité de la table, l'auteur enrichit son propos de moult "petits secrets" qui sont autant de conseils à ajouter à votre viatique et qui permettront de hausser votre niveau de jeu. Ce livre original, qui respire l'intelligence, a de quoi séduire et satisfaire tous les ambitieux à l'orée de cette nouvelle saison...



### L'ESSENTIEL DU JEU DE LA CARTE GRANDES LOIS ET PETITS SECRETS

PAR HERVÉ PACAULT

Éditions Le Bridgeur. 280 pages, 30 €

Ces ouvrages sont disponibles à la boutique de la FFB : [www.ffbridge.fr](http://www.ffbridge.fr) ou à celle du Bridgeur : [www.lebridgeur.com](http://www.lebridgeur.com)

## LE KIT DE LA FFB

Apprenez à jouer à vos petits-enfants

Le manuel d'initiation scolaire est unanimement reconnu comme un formidable outil pour apprendre très facilement le bridge aux jeunes : ce sont aujourd'hui plus de 7000 collégiens qui en bénéficient grâce à l'action de centaines de bénévoles partout en France. Consciente que de nombreux bridgeurs expérimentés souhaitent transmettre leur passion dans le cercle familial, la FFB propose un kit d'initiation comprenant le manuel 1<sup>ère</sup> année, les trois jeux fléchés correspondant aux donnes préparées et un tapis. Parents et grands-parents, c'est maintenant à vous de jouer !

Prix : 31 € (hors frais de port) sur le site de la FFB





LES SIMULTANÉS DE LA FFB

# Les RONDES ou SUPER RONDES



## Pourquoi jouer un simultané plutôt qu'un tournoi de régularité ?

- Vous êtes comparé à un champ beaucoup plus étendu (parfois plus de 2000 paires).
  - Vous bénéficiez d'une **dotacion en Points d'Expert 60% plus importante**.
  - Vous étudiez les diagrammes et fréquences des donnes jouées en consultant le site de la FFB.
- Les **Rondes** et **Super Rondes** rassemblent chaque saison plus de 900 000 joueurs, ce qui est considérable.

### LES RONDES SOCIÉTÉ GÉNÉRALE

- Il s'agit du plus grand simultané de France, tant sur le plan de sa fréquence d'organisation qu'au niveau du nombre de clubs et de joueurs qui y participent.
- **Il est organisé uniquement avec des donnes aléatoires**, il n'y a ni tri préalable ni arrangement quelconque. Il s'agit d'un tournoi simultané pour jouer au bridge, pas pour faire des exercices.
- Dès l'ouverture de la fiche ambulante, vous découvrez immédiatement le tableau des contrats réalisables par chacun des deux camps.
- En plus d'une dotacion exceptionnelle en points d'expert, vous affinez la valeur de votre résultat grâce au grand nombre de comparaisons dont vous disposez.

#### QUAND LES RONDES SONT-ELLES ORGANISÉES ?

Le simultané Rondes a lieu tous les après-midis de l'année ainsi que tous les soirs de semaine. Votre club a donc toute latitude quant aux jours où il souhaite l'organiser. Les plus studieux d'entre vous peuvent, du lundi au vendredi, bénéficier des conseils de nos experts : en effet, les deux donnes les plus intéressantes du tournoi sont commentées sur le site [ffbridge.fr](http://ffbridge.fr), tant au niveau des enchères que du jeu de la carte.

### LES SUPER RONDES SOCIÉTÉ GÉNÉRALE

C'est un autre tournoi simultané organisé par la FFB dans lequel toutes les donnes sont commentées par de grands champions français dans le respect du SEF. Chaque joueur se voit remettre un livret de 32 donnes commentées.

Vous pourrez progresser grâce aux conseils de Véronique BESSIS, Bénédicte CRONIER et Sylvie WILLARD, championnes du monde et multi-championnes d'Europe, Jean-Christophe QUANTIN, plusieurs fois champion d'Europe, François COMBESCURE, champion d'Europe, et Guy LASSERRE, champion d'Europe et du monde Senior. Ils vous proposent, au travers de leurs commentaires des Super Rondes, un sens de la réflexion et une méthode qui ne pourront que vous aider à progresser.

#### QUAND LES SUPER RONDES SONT-ELLES ORGANISÉES ?

Le simultané Super Rondes est organisé l'après-midi, une fois par semaine de septembre à juin.

Au sein de chaque mois, la fréquence est toujours la même : le 1<sup>er</sup> mardi, le 2<sup>e</sup> lundi, le 3<sup>e</sup> vendredi et le 4<sup>e</sup> jeudi.



Si votre club n'est pas encore inscrit aux simultanés de la FFB, parlez-en à votre président : peut-être ne les connaît-il pas encore... Si c'est le cas, dites-lui surtout que le simple fait d'organiser ces tournois au moins une fois par semaine lui permettra, outre les avantages décrits ci-dessus, de recevoir gratuitement en fin de saison, entre une et trois séries de 36 étuis numérotés avec autant de jeux de cartes.

Ci-dessous, 2 donnes commentées des Rondes de l'après-midi.

Don. : E - Vuln. : Personne

S	O	N	E
-	1♥	1♠	1♣
3♠	X	4♠	2♣
-	6♣		5♣

Entame : 3 de Pique  
Résultat : = (+920 E/O)

♠ ARDV42  
 ♥ 7  
 ♦ DV54  
 ♣ 42  
 ♠ 10  
 ♥ R8  
 ♦ A87  
 ♣ AV109875  
 ♠ 97653  
 ♥ V10963  
 ♦ 3  
 ♣ 63

**LES ENCHÈRES** : L'intervention à 1♠, suivie du barrage à 3♠, donnent moins d'espace à la ligne Est/Ouest pour dialoguer. Il faut donc faire appel au jugement. Après l'enchère de 3♠, le Contre d'Ouest montre du jeu et demande au partenaire de préciser sa main. Nord, doté d'un beau 6/4, déclare 4♠, puis Est surenchérit librement à 5♠. Cette notion est très importante (le fait d'enchérir sans y être obligé), et c'est ce qui conduit Ouest à déclarer le petit chelem à Trèfle sans pouvoir vérifier le nombre de clés. Son partenaire a en effet répété sa couleur trois fois de suite, et il possède un beau fit à Trèfle, ainsi que des contrôles dans les trois autres couleurs.

**LE JEU DE LA CARTE** : Comme c'était assez prévisible, une seule levée de Pique sera dévolue à la défense. Juste fait.

Don. : O - Vuln. : Est / Ouest

S	O	N	E
2♠	-	1SA	-
3♦	-	3♣	-
4♥	-	4♦	-
4SA	-	4♠	-
7♦	-	5♣	-

Entame : 7 de Pique  
Résultat : = (+1440 N/S)

♠ A8  
 ♥ RV63  
 ♦ AR107  
 ♣ V105  
 ♠ RV9652  
 ♥ 10874  
 ♦ 92  
 ♣ 9  
 ♠ 10743  
 ♥ D2  
 ♦ V64  
 ♣ 7632  
 ♠ D  
 ♥ A95  
 ♦ D853  
 ♣ ARD84

**LES ENCHÈRES** : Le Texas Trèfle (2♠), suivi de la nomination des Carreaux au palier de 3 montre soit un cinq/cinq mineur de manche, soit un cinq/quatre mineur de chelem. Nord, fort de son beau fit quatrième à Carreau, fitte son partenaire au palier de 4, et les deux enchères suivantes (4♥/4♠) sont des cue-bids de contrôle. Il ne reste plus à Sud qu'à vérifier le nombre de clés, puis à conclure en demandant le grand chelem à l'atout Carreau. Vous aurez tous noté qu'il est préférable de jouer, à haut palier, dans le fit quatre/quatre plutôt que dans le fit cinq/trois, car la couleur annexe est alors synonyme de défausses pour le déclarant.

**LE JEU DE LA CARTE** : Treize levées sans impasse sont bien au rendez-vous puisque on peut couper un Pique en main, puis défausser deux Cœurs du mort sur les Trèfles maîtres.



# MAURICE PANIS

## MONSIEUR CLASSEMENT

**Ce prof de maths a dirigé la Fédération, dont il fut le onzième président, à son image : avec discrétion, gentillesse et aussi rigueur. Mais combien, parmi les bridgeurs d'aujourd'hui, savent qu'ils doivent à Maurice Panis, d'avoir fait sauter quelques bouchons de champagne et aussi d'avoir passé plusieurs nuits blanches, au gré du classement qu'il a mis en équation.**

> PAR CATHERINE SUBRA

**V**oilà un homme qui sait compter, et pourtant un homme sans calcul. Maurice Panis, maître du jeu lorsque l'on parle classement des joueurs, est peu habile dans les stratégies personnelles. Ne cherchez pas non plus les traces d'un truculent Marcel Pagnol dans les pas de Maître Panis, le nôtre est plutôt discret.

D'ailleurs, sa terre de naissance n'est pas la Provence mais bien les Pyrénées. Ses grands-parents cherchaient un endroit tranquille et s'installèrent en Ariège en 1933 lorsqu'ils sentirent

la guerre poindre. Cette maison fut aussi le refuge de sa mère lorsque son père, prisonnier en Allemagne, manqua cruellement au foyer.

Serres-sur-Arget, ce sera le village dont Maurice connaîtra tous les chemins alentours, les sous-bois à champignons et les expressions du pays. La terre de l'enfance, celle des 400 coups, celle qui réveille les émois et les souffrances de jeune homme. Et, même si la vie vous propulse ailleurs, il reste toujours la marque des cailloux du chemin sur les genoux écorchés. Premier paysage, premier langage

avant de se voir rattrapé par une passion paternelle, le bridge et un univers mathématique, fruit là-aussi d'une belle tradition familiale.

### PREMIER DE LA CLASSE...

Maurice fait partie des très bons élèves. Fini le temps des petites classes, il faut penser à son avenir. D'ailleurs, son père, ingénieur et polytechnicien, ne l'envisage pas autrement.

Du nom du célèbre mathématicien, le Lycée Pierre de Fermat à Toulouse accueille tout ce que la région compte



### MON CONSEIL

*Voilà 30 ans que j'utilise le compte des perdantes plutôt que le compte traditionnel 4-3-2-1. Cette façon d'évaluer son jeu donne entièrement satisfaction, tout particulièrement quand on dispose d'un fit au moins neuvième dans son camp.*



EN RANG, LES PRÉSIDENTS ! YVES AUBRY, MAURICE PANIS, MICHEL BONGRAND, JEAN-CLAUDE BEINEIX ET BERNARD LIOCHON (DE GAUCHE À DROITE).

Mon père  
a fondé  
le bridge club  
de Pamiers,  
il m'a donné  
le goût.



d'éléments prometteurs. Ce sera un tremplin pour intégrer ensuite un autre établissement de prestige, parisien cette fois, la prépa de Louis-Le-Grand. Maurice coche toutes les bonnes cases d'un parcours sans faute et atterrit à l'école normale supérieure de Cachan. C'est décidé, il sera professeur de Maths, un bon compromis entre ses belles aptitudes, son goût de la pédagogie et l'envie de dégager du temps libre pour assouvir une vraie passion.

Celle-ci le tient depuis ses 15 ans et la figure paternelle en est la première référence. « Mon père a fondé le bridge club de Pamiers, il avait un très bon niveau et jouait avec ses amis ariégeois dans des duplicatas amicaux. Je l'ai suivi sur des tournois, il m'a donné le goût, mais au final, nous avons peu joué ensemble. »

À son tour, Maurice va créer un club de bridge à l'ENS Cachan et remportera, à sa tête, le prestigieux tournoi intergrandes écoles, organisé par Irénée de Hérédia, ce qui aujourd'hui encore demeure un de ses meilleurs souvenirs de bridge. « J'ai pris ma première licence en 1961 au comité de Paris. »

Si on le retrouve, quelques années plus tard, directeur des compétitions au comité d'Anjou, c'est qu'entre-temps, il a accepté un poste de professeur à Angers et s'est marié à une enseignante, Marie-France. Ainsi va la vie, une vie de prof, de famille et de bridgeur.

À son tour, Maurice va être initiateur, transmetteur du savoir, les maths pour ses élèves, le bridge - qui n'était pas encore entré à l'école - pour les jeunes du club. Il coache aussi la famille, mais sans grand succès. Ni son fils Jean-

## MA DONNE

Voici une donne tirée d'un récent tournoi par paires où j'avoue m'être fait plaisir.

Don. : S - Vuln. : Tous

Paris			
S	O	N	E
1♥ 6♥	-	3♣*	X

\* fit x4 et courte à Carreau.

♠ D7	♠ AV1065	♠ R82									
♥ V63	♥ 10875	♥ -									
♦ RD93	♦ 7	♦ V1052									
♣ A974	♣ 1063	♣ RDV852									
	<table border="1"> <tr> <td></td> <td>N</td> <td></td> </tr> <tr> <td>O</td> <td>E</td> <td></td> </tr> <tr> <td></td> <td>S</td> <td></td> </tr> </table>		N		O	E			S		
	N										
O	E										
	S										
	♥ 943										
	♥ ARD942										
	♦ A864										
	♣ -										

En réponse à mon ouverture d'1 Cœur, mon partenaire a parfaitement évalué son jeu à huit perdantes (une à Pique, trois à Cœur, une à Carreau et trois à Trèfle). Il n'a donc pas hésité à nommer son fit quatrième et sa courte à Carreau. Loin de me gêner, le contre d'Est m'a ensuite laissé penser que mon partenaire avait des points à Pique. J'ai finalement décidé de sauter spectaculairement à 6 Cœurs. Les atouts étaient 3-0 mais les Piques étaient bien placés et j'ai rapidement aligné douze levées. Un top absolu.

François, pourtant scientifique, ni sa fille Florence plus artiste, ne prennent le relais. Tout le monde essaie de s'intéresser pour partager plus encore avec père et mari, mais le virus ne passe pas la barrière. « À la maison, on avait l'habitude de jouer aux cartes, tarot, barbu, rami, mais je crois qu'on a fait un blocage sur le bridge. » se souvient sa fille Florence.

Alors, il reste seul à refaire les matchs, les donnes, les tournois, parfois perdu dans des pensées dont seuls les bridgeurs ont le secret. « Il a un côté décalé, lunaire. Je me souviens qu'il arrivait qu'on se croise dans les couloirs du lycée où il enseignait et que je fréquentais. Il passait sans me voir, le regard tourné vers l'intérieur. » Un monde parallèle de l'esprit, du calcul, de l'anticipation qui occupe Maurice et le mène à s'intéresser à un chantier en jachère, le classement national des joueurs.

## DES BONS POINTS POUR LE PROF DE MATHS

Les profs adorent les classements et les profs de maths y mettent quelques subtilités supplémentaires. Maurice va chercher la bonne équation pour aller au plus juste. Par exemple, cumuler dans un shaker les points d'experts, (résultats des performances aux tournois homologués joués dans l'année), ajouter comme un zeste des points des années précédentes, enlever un abattement de 20%, sur le modèle des impôts, saupoudrer de points de performance issus des compétitions à grosse valeur ajoutée, agitez fort et vous obtenez votre rang dans la hiérarchie des bridgeurs. Quatre séries, 5 catégories, avec, dans l'ordre croissant ; Trèfle, Carreau, Cœur, Pique et Promotion (Nationale pour les 1<sup>ères</sup> séries).

Et, bien sûr, il est plus chic d'annoncer 1<sup>ère</sup> série Pique que 4<sup>e</sup> série Trèfle...

Mais le système a aussi ses paradoxes, ses failles et ses détracteurs. Faut-il chercher une philosophie dans la course aux points, est-ce un simple objectif à atteindre ? Quand Sisyphé, poussant son rocher, escalade le château de cartes, Maurice n'est jamais loin. Il a pensé un classement évolutif, équilibré et fédérateur, un peu à son

image. Discret et bosseur, c'est sa marque de fabrique et c'est ce qui lui vaut d'être appelé à devenir le onzième président de la FFB en 2002.

### « QUAND J'ÉTAIS PRÉSIDENT... »

De ses quatre années de mandat, il reste un souvenir unanime auprès des salariés de la fédé de Saint-Cloud qui l'ont côtoyé ; un président attentif et rigoureux. Maurice est un gentil à qui il est difficile de faire des reproches. « Cela a été un grand honneur, beaucoup d'engagement et de travail mais je n'aime pas me donner le premier rôle. », dit-il encore aujourd'hui, 10 ans après. Il se souvient avoir habité sur place pour être plus efficace dans sa tâche de dirigeant. Il se souvient avoir pris l'avion à la dernière minute pour se rendre à Estoril et atterrir à temps pour féliciter les filles championnes du monde. « Il pouvait avoir une loge au stade de France, mais son credo c'était surtout ne pas profiter des avantages de la fonction. » se souvient sa fille attendrie. Refonte de l'informatique, transfert des locaux à Saint-Cloud, le président Panis marque de son empreinte un chantier déjà entamé. Le pouvoir ne l'intéresse pas, seul le progrès l'enthousiasme. « Nous avons atteint un pic à 107000 licenciés quand j'étais président » souligne-t-il en forme de petite revanche. Une discussion avec cet expert en probabilité et maniement des couleurs pourrait paraître aride, mais Maurice a l'élégance de garder son savoir à distance lorsque l'auditoire est profane. C'est mon cas. Je me dis alors qu'il préfère parler de l'essentiel, sa famille, sa vie, ses racines et l'envie toujours prégnante d'être utile à cette deuxième famille ignorée de l'autre, celle du bridge. Maurice ne boit pas, ne fume pas mais ramasse les champignons et collectionne les cartes postales estampillées premier jour, un secteur particulier de la philatélie. Encore des cartes et toujours une manière de jouer. Dans sa maison de l'Ariège, il y a d'ailleurs d'autres signes particuliers du collectionneur, la vaisselle basque, les dés à coudre, toutes ces choses qui rassurent, que l'on ajoute, soustrait ou divise au fil d'une vie de collectionneur.

## MES CONVENTIONS

### J'AIME

En réponse à une ouverture majeure, et un fit de quatre cartes avec un jeu au moins limite pour la manche (au plus 8 perdantes), j'aime l'annonce de la courte.

#### PAR EXEMPLE :

Après 1♥ :

2♠ dénie une courte,  
2SA montre la courte à Trèfle,  
3♣ montre la courte à Carreau,  
3♦ montre la courte à Pique,  
3♥ est un barrage.

Après 1♠ :

2SA dénie une courte,  
3♣ montre la courte à Carreau,  
3♦ montre la courte à Cœur,  
3♥ montre la courte à Pique,  
3♠ est un barrage.

### J'AIME PAS

En corollaire, je n'aime pas les soutiens artificiels de la majeure (3♣, 3♦ selon les conventions) qui situent la force et la longueur du fit mais ne donnent pas d'information distributionnelle.

On le dit perfectionniste. Trop, évidemment. À la table, on le donne comme un joueur lent, il le sait et me le confie. Il réfléchit trop et trop longtemps. Cela agace même ses petits-enfants avec qui il dispute des parties endiablées de barbu et se fait parfois battre. L'époque va trop vite et lui échappe un peu, alors, il part chercher quelques paniers de girolles dans les contreforts ariégeois, devenus résidence d'été, ou près de sa maison d'Angers où il vit désormais depuis 50 ans. « Mon père est comme un chat. Ce n'est pas un hasard s'il y en a toujours eu à la maison, un chartreux d'abord, puis un siamois dénommé Iris. » Et moi, qui ai oublié de demander si Iris savait jouer au bridge ! ■

# OPÉRA KASOW



**Entendre des voix a fini par devenir son second métier. Joël Kasow, américain qui a trouvé son paradis, la Drôme, où il vit depuis près de 30 ans, est devenu critique musical, spécialisé dans les airs d'opéra et les ballets de danse classique. Une passion pour ce bridgeur 2<sup>e</sup> série Promo, longtemps président du club de Valence, qui remonte à son enfance new-yorkaise.**

> PAR MICHEL DESFONTAINES

**J**oël Kasow est une voix. Grave, chaleureuse, nimbée d'un zeste d'accent américain vaporisé comme une fine buée new-yorkaise sur un français remarquablement huilé par presque trois décennies de vie dans la Drôme. La voix émane d'une forte silhouette de bon vivant, réceptive aux effluves de cuisine gourmande, vibrant au lyrisme de l'opéra, à la dynamique esthétique si fascinante pour lui d'un ballet réglé par George Balanchine, le maître new-yorkais aujourd'hui disparu... Sensible aussi à la gymnastique mentale et conviviale du bridge.

À 76 ans, Joël Kasow continue à pratiquer régulièrement sous les couleurs du bridge club valentinois qu'il présida une bonne dizaine d'années avant de passer le relais récemment à Alain Raynaud. Il a également tenu les rênes du bridge club de Die, petite ville de 4500 habitants près de Valence, où il s'est installé en arrivant en France en 1987. Joël Kasow est un fidèle. Il fait indéfectiblement équipe avec ses deux partenaires de presque toujours, Catherine Zapp et Marie-José Casteu. « *Mes deux chéries* », résume-t-il tout sourire en prononçant, non sans tendresse amicale, les noms de ses complices de cartes. En 2012, Joël a épousé Hervé son compagnon français dans le Vermont aux États-Unis. Union parfaitement officielle que matérialise le livret de famille, document inestimable aux yeux de Joël, car il a valeur de reconnaissance par la société.

Kasow est un personnage. De tonitruants fous rires, capables d'exploser et de rouler telles des avalanches de neige, le secouent sans prévenir. N'importe où, n'importe quand. De préférence dans le concentré de silence d'une table de bridge...

## MUSIQUE AU CORPS

Le visiteur s'attendrait à ce qu'il entonne, depuis le salon de sa maison de Valence, devant les 1000 volumes de sa très documentée bibliothèque, un air de *Falstaff*, opéra de Giuseppe Verdi qu'il apprécie spécialement. Ou un passage de *Così fan tutte* de Mozart. Ou encore *Don Carlo*. Toujours Verdi.

Mais ce mélomane passionné, intaris-



UNE VOLUMINEUSE BIBLIOTHÈQUE.

sable sur à peu près toutes les grandes œuvres du répertoire musical classique et contemporain, chantées ou dansées, se sent plus attiré par l'art de la critique que par la pratique. « *J'ai joué du piano autrefois sur un Steinway, de l'âge de 8-9 ans jusqu'à 16 ans. Un professeur venait à la maison familiale à White Plains dans la banlieue nord de New York* », évoque-t-il.

La musique le travaille au corps. Mais autrement. Des années plus tard, il entre en 1972 dans son second métier, celui de critique pour des revues très spécialisées : l'anglaise *Opera* et l'américaine *Fanfare*. Sans pour autant abandonner son activité professionnelle principale dans l'édition technique médicale et fiscale aux Pays-Bas. Ses collaborations régulières dans les colonnes d'*Opera* et *Fanfare* lui font accomplir de nombreuses fois le tour de France des scènes lyriques de la capitale et des provinces hexagonales.

## CÔTÉ BRIDGE

**Club** : bridge club valentinois.

**Comité** : Dauphiné-Savoie.

**Années de pratique** : 30 ans (interruption de 1971 à 1987).

**Meilleur classement** : 2<sup>e</sup> série Promo.

**Partenaires préférés** :

Catherine Zapp, Marie-José Casteu.

**Sa performance** :

Deux fois en finale nationale paire open et paire mixte avec Catherine Zapp.

**Sa préférence** :

Tournoi par quatre.

Toulouse, Marseille, Bordeaux, Montpellier, Lyon, etc. Joël Kasow a quasiment l'ensemble des salles du pays et leur acoustique dans l'oreille aussi précisément que le *Grove dictionary of music and musicians* répertorie dans ses pages à peu près tout ce qui se rapporte à la musique.

## UN DIEU NOMMÉ BALANCHINE

Ses 20 volumes trônent dans les bibliothèques labyrinthiques qui s'élèvent parfois jusqu'au plafond du bureau que Joël Kasow s'est aménagé au premier étage de la maison. Il faut se faufiler dans un canyon de parois de rayonnages. C'est là, sur une petite table bureau et un ordinateur, que Joël Kasow a rédigé ses articles de critique musical.

« *Les revues m'ont envoyé voir beaucoup d'opéras*, explique-t-il. *Je dis toujours très franchement ce que pense. Je ne rencontre pratiquement jamais les gens dont je parle. Sauf à l'occasion d'une interview. Et toujours des artistes que j'apprécie.* »

George Balanchine et Frederick Ashton sont, pour lui, les deux plus grands chorégraphes du XX<sup>e</sup> siècle. Surtout Balanchine dont il n'hésite pas à dire qu'« *il est Dieu* ». « *Balanchine compte, selon moi, au moins 25 chefs-d'œuvre de danse classique à son actif* », précise la critique musical. Chez Ashton, il aime *Symphonic Variations*, *La Fille mal gardée*. Côté ballerines et danseurs, Nouriev et Erik Bruhn, Alicia Alonso, Maria Tallchief et Rosella Hightower, une des rares artistes de descendance indienne, l'ont beaucoup marqué.

Versant opéra, les élus de Kasow sont Leonard Bernstein, Karl Böhm ou Simon Rattle. Ses interprètes favoris sont Maria Callas, Renata Scotta et Carlo Bergonzi.

## UNE ENFANCE BERCÉE PAR LE « MET »

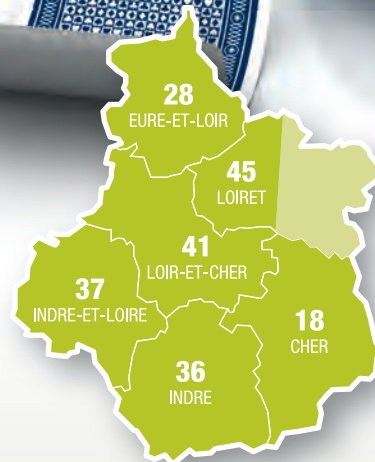
Joël Kasow commença à fréquenter le Metropolitan Opéra de New York, le « Met » pour les initiés, dès l'âge de 11 ans. Ses parents étaient abonnés et des problèmes de santé de son père lui ont permis de profiter tout un hiver de cet abonnement. Pendant ses études universitaires à New York, il découvrit Balanchine. « *Une vraie chance car cette période, se rappelle-t-il, correspondait à une phase de créativité extraordinaire du chorégraphe. George Balanchine était capable de hausser l'art de la danse à un degré d'inventivité et de musicalité sans équivalent. C'était pour moi tout simplement génial. Ce grand chorégraphe répétait volontiers que la danse doit s'écouter et la musique se regarder. Les deux sont indissolublement liés.* »

La danse américaine profita de l'action à long terme entreprise, bien des années auparavant par la Fondation Ford, qui injecta des fonds considérables pour soutenir des écoles de danse dans tout le pays et finança l'école de Balanchine ainsi que sa troupe le *New York city ballet*.

« *Il y avait à cette époque des places debout à 1 dollar*, souligne Joël Kasow. *Les plus chères pour un ballet subventionné étaient à 3 dollars. Ça ne coûtait rien. Aujourd'hui, l'Opéra de Paris ne propose rien en dessous de 25 euros. C'est un budget.* »

Joël Kasow déteste les mises en scène « *a contrario de ce que cela doit être* » et qui, selon lui, dénaturent une œuvre. Il se remémore un étrange *Rouslan et Ludmila*, version Glinka à la réouverture du Bolchoï à Moscou. Mais aussi des *Noces de Figaro* déroutantes et un *Dialogue des carmélites* dans lequel il se demandait où était passé Bernanos. Sa vie de brideur reste active en compétition. « *Mais pas plus de deux fois par semaine* », se fixe-t-il comme règle, tout en déplorant le manque d'investissement des joueurs dans la vie du club. « *Hier soir, c'est moi qui ai fermé les locaux et fait la vaisselle, regrette-t-il. C'est un problème universel : il devient de plus en plus difficile de trouver des joueurs qui sont prêts à faire quelque chose.* » ■

# L'ORLÉANAIS à la carte



« *Le Carillon de Vendôme* » joué chaque jour par les cloches des églises d'Orléans, Beaugency, Cléry, Vendôme est un vieil air du XV<sup>e</sup> siècle, chargé d'une histoire familière pour les habitants de ces cités. La plupart de ces cloches ont été fondues par un bridgeur. Au-delà de ses châteaux mondialement réputés et du paysage du bord de Loire classé au patrimoine mondial, le terroir et ses clubs de bridge dévoilent d'étonnantes ressources : un magicien, des équipages de gabare capables de déchiffrer la Loire comme un livre ouvert.

> PAR MICHEL DESFONTAINES

**M**idi pile, entre Blois et Orléans sur la rive gauche de la Loire encore un peu gonflée de la toute dernière crue surprise. Les cloches de Notre-Dame de Cléry, petit joyau de style gothique flamboyant où est enterré Louis XI, jouent le « *Carillon de Vendôme* » sous un chaud soleil de juin. Elles sonnent plusieurs fois par jour ce vieil air du XV<sup>e</sup> siècle, devenu comptine pour enfants. Et les églises d'Orléans, Beaugency, Vendôme carillonnent de même. « *Mes amis que reste-t-il à ce dauphin si gentil ? Orléans, Beaugency, Notre-Dame-de-Cléry, Vendôme, Vendôme !* » Le dauphin de la chanson est Charles VII, installé à Bourges (Cher) avec sa cour. L'Anglois, alors imperméable au Brexit et pas encore bouté hors de France

## LE COMITÉ EN CHIFFRES

Le comité dénombre 45 clubs et s'appuie sur un effectif de 4 048 licenciés, soit 56 de plus qu'en 2015 (3 992). Les scolaires (319 contre 275 en 2015) connaissent un remarquable développement sous l'impulsion du délégué Jeunesse Bernard Cu villier et d'une équipe de 80 initiateurs. Le comité comprend 225 joueurs de 1<sup>ère</sup> série, parmi lesquels dix-huit 1<sup>ère</sup> série Pique : Christian Van Casteel, Odet de Cassin, Jean-Louis Besnault, Yvon Moure, Olivier Tarnat, Martin Vickers, Philippe Bodard, Alain Lepertel, Mayence Petitgas, Juliette Venard, Jean-François Brunet, Yahia Haidous, Sylvain Jalby, Benoît Ribault, Christine Mattler, José Moreira, Michel Moreau, Bertrand Chamorin.



## LE MOT DE LA PRÉSIDENTE

« *Le comité se porte bien puisque l'effectif global des bridgeurs est en constante augmentation. Cette hausse, que l'on doit à un apport conséquent de scolaires, s'est faite grâce à la mobilisation et au dynamisme du délégué jeunesse et des initiateurs. De nombreuses actions ont été menées. La participation dénote une réelle envie de s'impliquer dans la vie du comité et contribue à améliorer la communication entre les clubs. J'ai visité quelques clubs, organisé des débats, et cela m'a permis d'être à l'écoute des bridgeurs et de mieux appréhender leurs attentes. Je suis consciente des difficultés de déplacement des compétiteurs au sein du comité, voire de la ligue, et je m'efforce de trouver des solutions pour pallier à ces problèmes.* »

**Martine MARIÉ**





Michał Szymanski



Grimas



Wjatek



Andrew Swinbank



Lukasz Szwalb

par l'élan de Jeanne-la-Pucelle, s'implante partout où il peut. Il guerroye ferme. "Le Carillon de Vendôme" résume gentiment un royaume de France pour le moins chahuté, rétréci par la Guerre de Cent ans, réduit, depuis le traité de Troyes de 1420, à un territoire allant d'Orléans à Bourges. Il correspond à une partie de l'actuel comitè de bridge de l'Orléanais, présidé par Martine Marié, qui couvre six départements, soit une aire bien plus vaste comprenant notamment Chartres, Blois, Tours. Les possessions du dauphin se limitaient aux seules cités énumérées dans la comptine et à Bourges. La petite musique entêtante et guillerette du Carillon se répand par-dessus toits d'ardoise, Loire capricieuse, forêts, vignobles, prés, champs de blé, survolant cet écrin paysager du Val-de-Loire classé patrimoine mondial de l'Unesco. Chambord, Blois, Cheverny, Chenonceau, Amboise, Azay-le-Rideau, Villandry, Chaumont, L'Islette... Les châteaux Renaissance - ou moyen-âgeux tels ceux de Chinon ou Langeais - ont levé comme du bon pain le long du grand fleuve non dompté et de ses affluents Loir, Cher, Vienne, Indre. Beaucoup de ces merveilles de tufau, la pierre calcaire locale, ont surgi par appétit de belle architecture de François I<sup>er</sup>. Le message des cloches rappelle à sa façon que cette terre fut, de Charles VII à Henri IV, le « théâtre de grandes scènes de notre histoire ». Et le tremplin de la Pléiade, conspiration littéraire de sept poètes du Val-de-Loire qui ont donné le meilleur de leur plume pour conférer toutes ses lettres de noblesse à la langue française.

Le chant de mémoire de chaque cloche tinte familièrement aux oreilles de Dominique Bollée. Et pour cause. Ce maître saintier, nom des spécialistes de cloches d'édifices religieux, les a fabriquées durant cinquante-deux ans. Un savoir-faire perpétué de père en fils depuis 1715. La 8<sup>e</sup> génération de la dynastie est bridgeuse. Une passion transmise par les parents. Dominique joue avec des amis. Son frère Jean-Loup, ex-architecte, 2<sup>e</sup> série Pique, licencié au club abraysien de bridge et de loisirs de l'esprit (Cable), fait équipe avec son épouse Marie-Noëlle, 3<sup>e</sup> série Cœur. L'entreprise familiale Bollée, longtemps itinérante car jadis les cloches étaient fondues au pied de leurs églises, s'est fixée en 1838 à Saint-Jean-de-Braye, dans la très



## On aime...

●●●  
**Biscuiterie de Chambord,**  
30 bis route de Chambord,  
41250 MASLIVES  
Tél. : 02 54 81 60 97  
Fameux pavés soignots, biscuits  
aux raisins, aux cerises, à l'orange.

●●●  
**Artisan moutardier**  
**Terre Délices, François Lorin**  
Le Bois Ridon, 28250 DIGNY  
Tél. : 06 16 33 41 85  
Les graines de moutarde sont produites sur l'exploitation et broyées à la meule de pierre.

●●●  
**Chocolatier**  
**Max Vauché**  
22 Les Jardins du moulin,  
41250 BRACIEUX  
Tél. : 02 54 46 07 96  
Créateur de chocolat. Fabrique sur place à partir de fèves venues de São Tome.

●●●  
**Restaurants**  
**La Creusille,**  
3 quai Henri Chavigny, 41000 BLOIS  
Tél. : 02 54 78 07 39  
La vue sur la Loire et Blois depuis la rive gauche participe au charme de cette fine table.

●●●  
**Le Commerce,**  
9 rue de Beaugency,  
41290 OUCQUES  
Tél. : 02 54 23 20 41  
Perroquet siffleur, décor de table tout en verre, salle ouvrant sur le jardin et la terrasse par un pignon vitré de haut en bas, cuisine originale.

●●●  
**Hôtel**  
**Anne de Bretagne,**  
31 avenue Jean Larget,  
41000 BLOIS  
Tél. : 02 54 78 05 38  
Simple, calme, pratique à deux pas du château. Chambres confortables et bien tenues.

●●●  
**Rillettes**  
**Rillettes du Mans (de cochon)**  
**Chollet-Declerck,**  
41100 MANAGÉ  
Tél. : 02 54 72 03 85  
Peu grasses car cuites longuement à feu doux comme il se doit.

●●●  
**Fromage de chèvre**  
**Pascal Roullier,**  
Marché de Savigny-sur-Braye (mardi matin). Le Bois  
41360 SAVIGNY-SUR-BRAYE  
Tél. : 02 31 37 46 73  
Les initiés patientent pour ses fromages authentiques et pour les produits maraîchers sur l'étal voisin de sa maman Gisèle.

●●●  
**Vin de Bourgueil**  
**Michel et Nicolas Demont**  
**Manoir de Brûlon**  
Route des Hauts-Champs  
37140 RESTIGNÉ  
Tél. : 06 27 12 17 14  
Un bourgueil rouge classique produit par la 8<sup>e</sup> génération familiale.

# Tour des comités



proche banlieue d'Orléans. Presque toutes les cloches qui reprennent "Le Carillon de Vendôme" proviennent de l'atelier. Dans cet atelier au sol de terre, la cloche de la dernière coulée gît encore, brute de fonderie, dans la coque d'argile jaunâtre de son moule extérieur.

## CROISIÈRE EN GABARE

Pour prendre vraiment le pouls du grand fleuve resté sauvage et naguère siège d'une formidable activité de batellerie, il faut embarquer à bord d'une réplique de ces bateaux en bois traditionnels à fond plat appelés gabares. Ils sont sauvés de l'oubli depuis quelques années par la passion de membres d'associations comme la *Matelote* à Bréhémont (Indre). Géraldine Gouvernayre, pilier discret du très dynamique club des *Atouts de Langeais* (encadré ci-contre), ancienne journaliste et, depuis peu, grand-mère comblée, a suggéré une petite croisière dans les îles de la Loire. C'est Christian Toulmé, bridgeur-gabariste, frère du président de l'association Alain Toulmé, qui monte l'opération avec Philippe Sommier à la barre et un équipage composé de trois autres bridgeurs : Jacques Peltrault, Éric Van Smevorde, Jean-Pierre Foulon. La *Matelote II*, gabare de 3 tonnes, 11,70 m de long sur 2,80 m de large, affiche 30 cm de tirant d'eau maxi réglementaires pour se jouer des bancs de sable. Elle est homologuée et peut emmener des passagers en sorties d'une heure à une journée. Les couleurs de l'association flottent en tête de mât comme il se doit : bleu symbolisant l'eau, rouge, synonyme de vin et de force, vert, couleur du chanvre autrefois beaucoup cultivé sur ces bords du fleuve. Prévoyant, Christian Toulmé a embarqué pain, rillons de Touraine - poitrine de veau qu'on fait revenir à la poêle -, rillettes. Deux sympathiques pépites locales, un rosé de Lignières-de-Touraine issu de ses propres vignes et un chinon rouge, un panzout de Nicolas Grosbois, complètent cette trousse de survie. Cette bande-là a la Loire dans le sang. Jacques cherche des coins à brochet dès qu'approche une île. Éric repère les castors aux troncs d'arbre taillés en pointe tels des crayons de papier géants. Jean-Pierre



DOMINIQUE BOLLÉE ET L'ÉQUIPAGE DE « LA MATELOTE ».

contemple un vol de sternes pierregarin qui s'abat à ras les flots. Alain fouille du regard une falaise de terre où les hirondelles de rivage, oiseaux troglodytes, reviennent nicher après avoir été délogées par la montée de l'eau. Philippe s'inquiète de la fouine qu'il a lâchée sur une île. Tous se rappellent la remontée de phoques voilà une bonne paire d'années jusqu'à Bréhémont et évoquent avec un brin de nostalgie une figure légendaire, P'tit Matelot, dernier pêcheur professionnel à avoir jeté ses filets dans les courants de Langeais. Et puis, paf, la panne ! Le moteur qui s'étouffe, l'ancre qu'il faut descendre. Jean-Georges Abrazay et son épouse Christiane, appelés au secours, surgissent une demi-heure plus tard par bâbord. Dès l'arrimage à couple assuré, le rosé de Touraine refait surface pour trinquer d'un bord à l'autre. Solidarité, convivialité et savoir-vivre du peuple ligérien obligent. Le chant des cloches et le souffle symphonique de la Loire ne feraient-ils qu'un ? Peut-être. Le premier, fruit d'une connaissance d'initiés, met en symbiose "la main et l'esprit" comme le proclament la devise du musée du Compagnonnage de Tours et les chefs-d'œuvre qu'il expose. Le second manifeste l'attraction exercée par cette « dormeuse du val aux terribles réveils », puissance restée naturelle, généreuse, grouillante de vie mais aussi porteuse de tous les dangers. Ce souffle a inspiré, attiré sur ses rives rois, envahisseurs, poètes, artistes, génies à l'instar de Léonard de Vinci venu finir sa vie au Clos Lucé près d'Amboise, ingénieurs, comme Denis Papin, enfant de Blois, inventeur de la machine à vapeur.

## VOIR LES MAGICIENS...

Dans le grand bouillon de cultures ligérien, Jean-Eugène Robert-Houdin (1805-1871), lui aussi Blésois, occupe une place tout à fait singulière. Il est le père des magiciens modernes du monde entier. Sa statue accueille le visiteur sur le parvis de la Maison de la Magie à une extrémité de la place-terrasse dominant le fleuve et qui monte doucement vers l'élégant château royal orné de son fameux grand escalier ajouré. Pascal Bonnin, 1<sup>ère</sup> série Carreau, licencié au *Bridgeur* à Blois, professeur

## CHARTRES : BRIDGE, BABOUCHES ET DJELLABA

Quatre ans pour rentrer du service militaire à Nouméa (Nouvelle-Calédonie). En route, Michel Papin pêche l'éponge dans le Pacifique, vend des peaux de crocodiles au Brésil, des oranges en Bolivie, des glaces en Australie, enseigne l'anglais au Pérou, devient artiste-peintre au Japon, fait le guérisseur en Thaïlande et peut-être la guérilla en Bolivie où il connaît la prison. Il débarque au début des années 70 en babouches et djellaba, sa tenue ordinaire au *Grand Monarque*, table réputée de la ville de Chartres où les bridgeurs, une vingtaine de membres à l'époque, avaient leurs habitudes plutôt sélectives. Michel Papin fonde l'*Association bridge Chartres* (ABC), dirige le club. Les effectifs explosent, multipliés par dix sous l'impulsion de ce prodigieux animateur et organisateur, amoureux du genre humain, généreux, pince-sans-rire. « *Et un brin provocateur* », ajoute Guy Dupont qui fut son copain de classe et son ami. Michel Papin, 1<sup>ère</sup> série Cœur, maître assistant, ouvre une école de bridge, devient arbitre national. Il meurt en 2010. En reconnaissance de son œuvre intense, le club de Chartres s'appelle désormais *ABC Michel Papin* et le comité a baptisé sa compétition annuelle *Challenge Michel Papin*.



de physique retraité, pratique la magie depuis plusieurs dizaines d'années. Une passion et quasiment son second métier. Pascal Bonnin a présenté avec sa femme Sylvie, ex-danseuse et chorégraphe, qui fut longtemps son équipière sur scène, des numéros « *de grande illusion, de manipulation et d'effets de couleurs* » dans tout le Grand Ouest et souvent bien au-delà. Centré aujourd'hui en solo sur le "close up" (prestidigitation à la table des convives), il préside le *Cercle des magiciens blésois*. Et se montre aussi admiratif qu'interissable sur Robert-Houdin en arpentant les salles d'une Maison de la Magie qui fait la part belle à l'ébouriffant touche-à-tout. « *Prestidigitateur, horloger, mécanicien, inventeur, savant, ambassadeur, homme de lettres* », énumère l'inscription sur le socle de sa statue. Qui dit mieux ?

À Chartres, le comité met presque un pied en Île-de-France... La cité médiévale s'enroule autour de sa mythique cathédrale dressée tel un phare dans cette mer de blés mûrs qu'est la Beauce avant les moissons. La ville, ses monuments, ses façades, ses ponts de pierre sur l'Eure s'embrasent de couleurs lors de l'événement qu'est devenu sa "Fête de la Lumière" début septembre.

Le blé, presque toute la vie de Jacques Levacher, ancien cultivateur céréaliériste à Moinville-la-Jeuilin dont il fut douze ans maire. Jacques bridge avec son épouse Marie-Jo (tous deux 2<sup>e</sup> série Pique) à l'ABC Michel Papin de Chartres (où Geneviève, sa mère (98 ans) aime toujours jouer la carte à l'occasion. « *Plusieurs céréalistes ont entrepris d'assurer eux-mêmes la transformation de leurs propres cultures*, relève Jacques Levacher qui a transmis l'exploitation à son fils. *Ils produisent de la bière, du pain, de la moutarde comme Terre Délices (voir encadré On Aime)*. À partir des pommes de terre de sa ferme d'Etourville, un cultivateur, Mathieu Maisons, a créé en 2016 des chips artisanales, moins salées, moins grasses, donc meilleures pour la santé, préparées, ensachées sur place



PASCAL BONNIN EST INTARISSABLE LORSQU'IL PARLE DE JEAN-EUGÈNE ROBERT-HOUDIN.



ROGER LANGILLIER, MANUŠ TODOROV ET MARIE-FRANCE PROVOST GOURDON DANS LES MARAIS DU PETIT ÉLYSÉE.

## TOGES ET TOQUES À LANGEAIS

Quatre personnages prennent place avec solennité sur le perron devant l'assistance debout. Ils ont revêtu ce soir la grande tenue. Elle se compose d'une toge courte ou cape de velours cramoisi à col droit et sous-tache dorée frappée des As de Pique, Cœur, Carreau, Trèfle. Ces officiants ont aussi coiffé la toque plate ou mortier. Dans la plus pure tradition des rituels de remise de diplômes universitaires, ils s'apprentent à "certifier bridgeurs" une vingtaine de débutants qui ont accompli leur première année de jeu aux *Atouts de Langeais* présidé par Martine Robin... Et y ont pris goût. Les intronisations sont populaires, nombreuses et actives dans les très viticoles contrées du comité de l'Orléanais. Les *Atouts* adaptent ces traditions au bridge. Sauf erreur, c'est le seul club de France à apporter cette touche de solennité cérémonielle. Les récipiendaires vivent d'ailleurs avec émotion ce rite de passage pratiqué, lors de la fête annuelle du club. Ils ne portent pas la toge mais coiffent la toque. Gérard Houdbine, secrétaire-fondateur, Bernard Cu villier, le délégué jeunesse du comité, booster du bridge scolaire du club et deux autres membres, remettent les certificats en appelant les récipiendaires un par un. Un tournoi précède la cérémonie.

## MANUŠ, LE JARDINIER DES MARAIS DE BOURGES

Sous l'avent de sa cabane de jardinier où se déversent les écluses du ciel, Manuš (prononcez bien « Manouche ») Todorov reçoit en son potager des marais de Bourges. Un menetou-salon blanc La Croix - Margot et un sancerre 2014, deux vins du Cher, arrosent les biscuits Brossard. Roger Langillier, complice de la parcelle d'à-côté, est venu boire le verre de l'amitié. Les deux hommes devisent avec Marie-France Provost-Gourdon, la présidente du *Cercle Avaricum de bridge*. Nous sommes dans les marais du Petit Elysée, sur un carré d'environ 3000 m<sup>2</sup> entouré de canaux. Manuš Todorov, 2<sup>e</sup> série Pique, est l'heureux cultivateur de 200 m<sup>2</sup> qu'il loue depuis six ans et sur lesquels il fait pousser salades, haricots, échalotes, oignons, etc. Une institution berruyère que ces jardins-ouvriers où l'on circule la plupart du temps en barque. Né en Macédoine, près de la frontière bulgare où il fut berger, Manuš vit en France depuis quarante-huit ans. Il a adopté la nationalité française... et conservé son sympathique accent de la région de Salonique. Sa passion du jeu de carte (bridge, rami, belote, poker) l'emporte plus qu'il ne voudrait sur son goût pour la terre. Mais on ne se refait pas.



# Tour des comités



sous la marque Belsia, ancien nom de la Beauce. » Sur les lieux, les personnages, l'histoire locale et celle du bridge, Guy Dupont, est incollable. Journaliste judiciaire, puis créateur de rubriques bridge pour le *Figaro Magazine*, *Notre Temps* et bien d'autres publications, il a aussi écrit un livre étonnant "Le bridge dans tous ses états". En lisière de cette Beauce où poussent désormais des éoliennes géantes, le Perche Vendômois, cher à Jean Noulin du *Bridge club des Carnutes*, à Lèves, banlieue de Chartres, s'ouvre sur un tout autre monde. Des hauteurs de Trôo, on peut embrasser un magnifique panorama sur la paisible campagne vendômoise et les larges boucles du Loir, entrer dans des maisons troglodytes et écouter "le Puits qui parle" : un profond entonnoir naturel vertical qui vous renvoie les paroles que vous prononcez.

## SUR LE SENTIER DE LA PETITE FADETTTE

Pour rallier Bourges, au sud du comité, il y a la Sologne d'eau et de forêts à traverser en passant au large de Gien et ses arts du feu. Sur la route, le bourg de Lamotte-Beuvron jouit d'une notoriété quasi mondiale depuis que les demoiselles Tatin ont renversé accidentellement leur tarte aux pommes passée à la postérité grâce à cette gamelle pâtissière. En plein milieu des terres, Jacques Cœur eut le génie de doter le royaume d'une flotte maritime qui permit à la France de

## LES FESTIVALS & TOURNOIS RÉGIONAUX

### CHALLENGE MICHEL PAPIN

De septembre 2016 à juin 2017

Compétition annuelle portant sur les tournois régionaux organisés dans plus d'une vingtaine de clubs.

### COUPE DE L'ORLÉANAIS

Nouvelle compétition par paires à l'échelle du comité. La coupe veut donner un nouvel élan aux tournois de régularité.



JACQUES LEVACHER PRÉSENTE LA MOUTARDE «TERRE DÉLICES».



GUY DUPONT EST INCOLLABLE SUR SA RÉGION.

se passer de l'intermédiaire des Italiens pour commercer en Méditerranée avec l'Orient. Visionnaire, entreprenant, ce commercial et financier surdoué devint le grand argentier de Charles VII et dirigea l'Hôtel des Monnaies à Paris. Il fit surgir dans sa cité une somptueuse demeure, connue sous le nom de palais Jacques Cœur, joyau, avec la cathédrale, d'une vieille ville qui a su garder un charme Renaissance raffiné. Marie-France Provost-Gourdon, présidente du *Cercle Avaricum de bridge*, vient d'organiser avec un bel appétit et un franc succès les fêtes du 70<sup>e</sup> anniversaire du club. Le festival bridge a duré quatre jours, intégrant les villes jumelles d'Augsbourg et Koszalin. Parmi les licenciés du *Cercle Avaricum*, Dany Lorsery, 76 ans, 1<sup>ère</sup> série Carreau honoraire, a atteint un très bon niveau en dépit de sa déficience visuelle. Dany utilise des cartes spéciales pour mal voyants, poinçonnées en Braille par ses soins grâce à une machine qu'il a fait fabriquer. Républicaine, champêtre, passionnée en amour, prolifique, George Sand, l'auteure de *La Mare au diable* et *La Petite Fadette*, écrivit jusqu'à son dernier souffle dans sa grande maison berrichonne de Nohant-Vic (Indre) près de La Châtre. Sa liaison avec le compositeur Frédéric Chopin fut tumultueuse. À La Châtre, le musée George Sand et de la Vallée noire, a investi le puissant donjon carré de la forteresse des Chauvigny. Mitoyen de la maison du pianiste-bridgeur Ray Alston, le musée montre à quel point la terre du Berry, ses paysages, son atmosphère, sa vie campagnarde sont incrustés dans les œuvres de George Sand. D'ailleurs, à Nohant, la Petite Fadette a son sentier. Il rase le muret de pierre d'un verger luxuriant où la margelle cabossée d'un vieux puits semble l'attendre. ■

## UN AMOUR DE CHOPIN



Quand Ray est au piano, il joue Chopin, *Nocturne en ré bémol*, qu'il interprète de toute son âme. Normal, nous sommes dans le salon de sa maison de La Châtre (Indre), tout près des terres de George Sand de Nohant-Vic, où le compositeur amoureux a séjourné. D'ailleurs, lorsque Ray Alston et son épouse Marie-Thérèse, pianiste aussi, décident de s'installer en France, ils choisissent La Châtre. Petite ville pas trop loin de Châteauroux, berceau de la famille de Marie-Thérèse, mais aussi terroir imprégné du couple que formèrent l'auteure de "La Mare au diable" et le compositeur-virtuose romantique. Ray Alston indique de sa terrasse-jardin la direction du château d'art qui « fut la propriété de Gustave Papet, médecin de Frédéric Chopin lors de ses séjours berrichons ». Indispensable pour ce 1<sup>ère</sup> série Trèfle, La Châtre a aussi un club de bridge. Ray se spécialisa longtemps dans les concerts de croisière. « Non pas du piano bar, mais de vrais récitals joués dans une salle dédiée devant un public venu écouter », précise Ray qui s'oriente de plus en plus vers l'arrangement. À table, Marie-Thérèse sert un potage aux noix de Saint-Jacques, une galette de pomme de terre aux escargots, un pâté de pomme de terre sous pâte feuilletée. Délicieux. Frédéric Chopin était aussi dans l'assiette.



# RÉSURRECTION D'UN FESTIVAL



JEAN-BAPTISTE COSTI, VAINQUEUR EN OPEN, À LA TABLE DU POLONAIS MARTENS (EN POLO ORANGE) QUI, QUELQUES SEMAINES PLUS TARD, TERMINERA QUATRIÈME AUX CHAMPIONNATS D'EUROPE, DANS L'ÉQUIPE DE MONACO.

**C'**est l'histoire d'un festival que l'on croyait mort et qui vit encore. Jadis, du temps, entre autres, de Pierre Vincensini, Porto Vecchio était un passage obligatoire pour une partie de l'élite française et européenne. Mais les plus belles choses ont souvent une fin. Le festival s'étiolé et en 2009 apparaîtrait le mot fin. Enfin, c'est ce qu'on croit. L'an passé, passage de témoin à la présidence du club de Porto Vecchio, quarante ans d'existence. François Lambert, qui joue beaucoup sur l'humain, propose à Dominique Ferraris de le remplacer. Ancien cadre dirigeant du groupe ACCOR, celui-ci est un homme de dossier. Il en a déjà un en tête : relancer le festival. « *Il m'est apparu comme une évidence qu'un festival ayant acquis et conservé une telle réputation ne pouvait mourir comme ça.* » Et cette année, pendant la semaine de Pentecôte, après un galop d'essai l'été précédent, il prend le risque de programmer le festival. Tout le monde n'est pas d'accord. Certains membres du club et du bureau trouvent que c'est précipité. Mais l'homme a tendance à n'entendre qu'une voix : la sienne. Le festival aura lieu. Les aides affluent. Sponsoring de la part de privés, de la mairie de Lecci. Quelques champions qui étaient à Juan-les-Pins, traversent la Méditerranée, imités par des bridgeurs du Sud du continent. De Krystof Martens à Marc Bompis, en passant par Gilles Quéran, et le couple Duguet les grands noms se bousculent. Incontestablement, la qualité y est. Manque la quantité. Les autres clubs corses ont fait la sourde oreille. Ferraris avait prévu 40 tables, il n'y en a que 26. Malgré tout, le pouvoir garde l'accent. Ce sont deux Corses, Costi et Siméoni - 1<sup>ère</sup> série Pique tous les deux - qui remportent l'Open. Déjà un succès. Reste un an pour convaincre les absentionnistes... ■

## Les NOUVEAUX PRÉSIDENTS de COMITÉS

### LYONNAIS

47 clubs / 5500 licenciés



**Patrick Gribbe**

70 ans

Première série Cœur

#### Comment avez-vous découvert le bridge ?

Ma découverte du bridge s'est faite en famille, avec mes grands-parents. Je les voyais jouer, une fois adolescent j'ai intégré le cercle. Ça m'a tout de suite plu car c'est un jeu qui ne laisse pas trop de place au hasard. J'ai acheté des livres et je suis allé en club où j'ai rencontré quelqu'un de sympa avec qui j'ai formé une paire.

#### Quels sont vos objectifs pour le comité ?

Je voudrais créer une vraie maison du bridge. Je voudrais aussi asseoir l'excellence du comité dans le bridge jeunesse, faire qu'il y ait moins de déperdition entre les scolaires et les cadets. Je vais m'atteler encore à la préparation des championnats du monde qui se dérouleront à Lyon l'an prochain.

### VALLÉE DE LA MARNE

36 clubs / 2550 licenciés



**Rémy Divoux**

64 ans

Première série Cœur

#### Quel est votre meilleur souvenir de bridge ?

C'est sans doute la saison que je viens de faire avec ma partenaire. J'ai gagné 500 PP en une année. C'est plutôt pas mal pour quelqu'un qui était 2<sup>e</sup> série il n'y a pas si longtemps ! Mais je suis sûr que les meilleurs souvenirs sont à venir.

#### Quels sont vos objectifs pour le comité ?

J'ai pris mes responsabilités pour sauver le comité. On risquait d'être dissous. Donc l'objectif principal désormais c'est d'apaiser les choses, faire que l'organisation soit plus fluide, plus simple. Je vais être vigilant sur les coûts. Et puis je vais tout faire pour que les effectifs ne diminuent pas mais ça c'est une mission identique pour tous les comités.

# Tour des comités

## 3 QUESTIONS à Juliette Lemaire

20 ans, responsable d'un projet bridge à l'IUT de Valence

1

### COMMENT AVEZ-VOUS MENÉ CE PROJET ?

C'est un projet repris aux anciens étudiants. Le but était de faire venir des gens au club qu'on avait créé. Pour cela, on a organisé des événements tout au long de l'année scolaire. Il y a eu une journée découverte avec une démonstration de bridge, une soirée dans un bar et une soirée bridge à la patinoire. Il y avait du monde, on était fières !

2

### QUEL ACCUEIL AVEZ-VOUS REÇU ?

Les événements se sont tous bien déroulés. Mais nous nous sommes rendues compte que le bridge n'avait pas une très bonne image auprès des jeunes. Il est considéré comme un jeu vieillissant. Sur la durée, nous n'avons pas pu rassembler beaucoup de monde. Il y avait surtout des personnes de passage.

3

### QUEL ÉTAIT VOTRE APPROCHE DU BRIDGE AVANT CE PROJET ?

Je n'y connaissais rien ! Mes camarades et moi, nous avons pris des cours d'initiation avec des bénévoles du club de Valence. Dans ma famille, on ne joue pas vraiment aux cartes, donc je n'avais au départ aucune affinité particulière avec le bridge. Mais au contact des initiateurs et de jeunes de Lyon, notamment Loïc Neveu, j'ai apprécié ce jeu qui est très stratégique et permet de développer d'autres compétences. Je pense que ce sont des atouts qu'on peut faire valoir dans le monde professionnel ensuite.

## UN PARTENAIRE POUR TOUS

Belambra  
clubs



Terminer dans les 4 premiers de l'Espérance par paires, c'est la garantie de se voir offrir un séjour par notre partenaire Belambra, n°1 des clubs de vacances en France. Si c'est bien à la table que Nicole Borde du club d'Étampes (91) est devenue vice-championne de France de la catégorie, associée à Benoit Vanel, c'est Titou son lhassa apso âgé de 11 ans qui a décidé de la destination. En effet, suivant ses maîtres partout, il fallait choisir une des structures ouvertes aux animaux. Saint-Raphaël comptant parmi celles-ci, Titou a pu accompagner Nicole.

## VU !

### PYRÉNÉES



**LE BRIDGE EST AUSSI UNE AFFAIRE** de confort. Ainsi, le comité des Pyrénées a-t-il procédé au changement de toutes ses tables. Certaines ont été revendues, d'autres retapées par Albert Caudas et offertes par l'UCBT à des clubs de la région. Une initiative solidaire pour bien démarrer la saison !

### PICARDIE



**EMILIO GARCIA, BRIDGEUR** au club de Beauvais, fait souffler sur la Picardie un air de western. Il a créé une association de danse country où il enseigne des chorégraphies et contribue à créer du lien social pour les amateurs de Far West.

### CHAMPAGNE



**JOËL DURAND A LE GOÛT** de la compétition. La sienne a commencé sur les routes avant de s'écrire, plus récemment, autour des tables de bridge. Amoureux du vélo, il a troqué le dossard contre les cartes. Le mental est primordial dans les côtes comme dans les tournois !

# zoom

## SUPER « MIMI » !



**M**arie-Louise Landais est une bridgeuse infatigable. 103 ans au compteur et toujours la même envie, le même éclat dans le regard. Son histoire s'écrit à cheval sur deux siècles. On pourrait même dire qu'elle a eu plusieurs vies. La première est musicale. Marie-Louise Landais est passionnée de piano. Elle rencontre son mari dans un orchestre symphonique amateur. Veuve à 40 ans, elle doit reprendre l'entreprise du bâtiment de son mari et s'occuper de leurs deux enfants. C'est là que les jeux de cartes vont pénétrer sa vie. Au début, il s'agit de passer un moment agréable, d'amuser les enfants. « *On jouait à la canasta, au rami... La passion du bridge est venue plus tard* », confie sa fille. À 75 ans, Marie-Louise Landais s'enthousiasme pour ce jeu qu'elle trouve intelligent et stratégique. Il faut dire que les après-midis bridge au club de Garches, une ville où elle a habité toute sa vie, l'occupent beaucoup. Celle qu'on surnomme « Mimi » en devient la mascotte. Tenace, solide, elle est le moteur de ses partenaires... et de ses adversaires ! Les jours de tournoi, elle n'hésite pas à emmener tout ce petit monde au club, en voiture. Aujourd'hui, Marie-Louise Landais est à Port-Vendres, près de sa fille. Mais, dans ses valises, elle a emporté avec elle son amour du bridge. Tous les vendredis, elle se rend au club de Banyuls-sur-Mer ! « *Elle joue à l'ancienne, mais parfois les gens sont étonnés : elle ose, elle y va !* », s'amuse sa fille. Ses nouveaux partenaires la réclament. Tous veulent jouer à la table de cette grande dame qui trimbale ses souvenirs. Une belle leçon qui montre qu'il n'y a pas d'âge pour se sentir vivant.



## 2<sup>ème</sup> Festival International de Bridge du Paris Country Club



Sous l'égide du Comité de Paris de la Fédération Française de Bridge

Organisation : Philippe Soulet et Claude Katan  
et sous la Présidence de José Damiani, Patrick Grenthe, Dominique Portal et Serge Abitan

Arbitrage : Xavier Schurer, Benoît Brochu et Sébastien Rotkoff

**CHAMPIONNAT DE PARIS** : 4<sup>ème</sup> série ou non-classé - 3<sup>ème</sup> série - 2<sup>ème</sup> série  
Lundi 7 & Mardi 8 Novembre 2016

**FESTIVAL INTERNATIONAL DE PARIS** :

IMP's : Lundi 7 & Mardi 8 Novembre 2016

MIXTE par paire : Mercredi 9 & Jeudi 10 Novembre 2016

OPEN 3 séances : Vendredi 11 & Samedi 12 & Dimanche 13 Novembre 2016

**DOTATIONS** : 25 000 € espèces et nature

**Renseignements et Inscriptions** :

Philippe Soulet : 06 19 65 29 53 - ph.soulet@hotmail.fr

Hôtel Renaissance Paris Hippodrome de St Cloud

123 rue du Lt Colonel de Montbrison, 92500 Rueil-Malmaison

Tél. : 01 47 77 64 64, E-Mail : reception@pariscountryclub.com

Chambre  
à partir de 160 €  
comprenant  
le petit-déjeuner  
et le Dîner

PARTENAIRES :

afer  
ASSOCIATION FRANÇAISE  
D'ÉPARGNE ET DE RETRAITE

VINOPTIMO  
leBridgeur

FUNBRIDGE

CHÂTEAU  
VIGNELAURE

# ENCHÈRES À DEUX

## LE 2 MAJEUR FAIBLE

> PAR JEAN-CHRISTOPHE QUANTIN

L'ouverture de 2♥ ou de 2♠ est un barrage montrant six cartes et une force de 6 à 10H. Rentrons un peu dans le détail.

### Est-il obligatoire de posséder six cartes ?

Oui ! Il est essentiel que la couleur soit **sixième** (jamais cinquième, exceptionnellement septième) dans la zone de points susdite. Le partenaire, à qui reviendra la décision de surenchérir, passer, voire contrer, a besoin de connaître le nombre exact de cartes détenues par le camp dans la couleur du 2 faible. Il est évident que plus ce nombre sera important, plus le camp de l'ouvreur aura intérêt à surenchérir (en tenant compte bien sûr du palier et de la vulnérabilité).

### Suffit-il de posséder une couleur de six cartes ?

Non. La qualité de la couleur est un critère dont il faut tenir compte. La couleur doit être de belle qualité, ce qui ne signifie pas qu'elle doit forcément comporter beaucoup d'honneurs. Une couleur bien liée (présence de cartes intermédiaires) conviendra parfaitement. Ainsi, ♠ DV10987 font à coup sûr quatre levées, même si le partenaire est chicane. Alors qu'avec ♥ AR5432, vous n'avez pas la garantie de faire plus de deux levées (ce serait malheureux mais cela arrive).

### Peut-on posséder une couleur quatrième annexe ?

Si les critères de zone de points et de qualité de couleur sont respectés, vous pouvez très bien **détenir une couleur quatrième annexe si celle-ci est mineure** (♠ RD10865 ♥ 2 ♦ DV96 ♣ 53). En revanche, si elle est majeure, l'ouverture de 2 majeur faible est proscrite. La raison en est que cette seconde couleur peut parfaitement être la couleur commune du camp, dans laquelle un contrat peut aisément être réalisé. Or, tels que les développements ont été conçus, la découverte de ce fit s'avèrera impossible. Les meilleurs principes ont leurs exceptions. Si vous détenez ♠ RDV1096 ♥ 10643 ♦ 7 ♣ 84, ne vous privez pas d'ouvrir de 2♠. La qualité de la couleur permet de jouer seul dans la couleur et la faiblesse de la main limite le risque de passer à côté d'un contrat élevé à Cœur. Mais si vous possédez ♠ R864 ♥ AD7542 ♦ 743 ♣ -, il est hors de question d'ouvrir de 2♥. Les quatre cartes à Pique représentent une alternative sérieuse à un contrat à Cœur, d'autant plus que la qualité de la couleur est douteuse (pas de cartes intermédiaires). De plus, la présence d'une chicane donne à votre main une puissance trop importante pour une ouverture de barrage.

### Existe-t-il d'autres restrictions ?

Oui, une seule. Afin là aussi de ne pas fausser le jugement du partenaire si la séquence devient compétitive, **la main ne doit pas comporter plus d'une levée de défense dans les couleurs annexes**. On conserve ainsi à l'ouverture son caractère d'enchère de barrage tout en permettant au partenaire de prendre la bonne décision (surenchérir ou non). Ajoutons qu'en troisième position, tous ces critères peuvent (doivent) être assouplis, le but étant alors plus de gêner l'adversaire que de découvrir un contrat. La vulnérabilité est aussi un élément dont il faudra tenir compte.

### Quels sont les développements sur l'ouverture de 2♥ et de 2♠ ?

- **Le soutien au palier de 3 est une prolongation du barrage.**  
C'est une enchère d'arrêt.
- **Le soutien au palier de 4** peut être effectué avec deux types de main : une main forte pour gagner la manche ou une main faible (et un fit le plus souvent quatrième) pour prolonger le barrage.
- **Les changements de couleur sont naturels et forcing pour un tour.**  
Ils garantissent une belle couleur au moins cinquième et un minimum de 16HL. Le répondant ne devrait pas détenir plus d'une carte dans la couleur du 2 faible.
- **L'enchère de 3SA est une conclusion.** L'ouvreur doit passer.
- **L'enchère de 2SA est un relais** destiné à explorer la possibilité d'une manche ou d'un chelem. L'ouvreur poursuit alors soit en répétant sa couleur (ouverture minimale), soit en nommant une nouvelle couleur (force), soit en déclarant 3SA (main maximale sans singleton ni force annexe), soit en nommant une nouvelle couleur au palier de 4 (courte dans la couleur nommée, main maximale sans gros honneur annexe).

## À VOUS DE JOUER !

1	♠ AV10854	S	O	N	E
	♥ 9 ♦ V762 ♣ 54	?			

2	♠ D98643	S	O	N	E
	♥ RDV6 ♦ 62 ♣ 6	?			



## À VOUS DE JOUER !

**3**

♠ 87643  
♥ D54  
♦ R2  
♣ 1093

S	O	N	E
2♥	-	?	

**4**

♠ 974  
♥ V654  
♦ RDV73  
♣ 6

S	O	N	E
2♥	-	?	

**5**

♠ RV965  
♥ 4  
♦ RV76  
♣ AV5

S	O	N	E
2♥	-	?	

**6**

♠ -  
♥ A104  
♦ A85  
♣ ARD10754

S	O	N	E
2♠	-	?	

**7**

♠ RD10984  
♥ RV6  
♦ 43  
♣ 83

S	O	N	E
2♠ ?	-	2SA	-

**8**

♠ 3  
♥ RDV872  
♦ DV10  
♣ 1086

S	O	N	E
2♥ ?	-	2SA	-

## SOLUTIONS

**1** 2♠ : une ouverture minimale, certes, mais tout à fait correcte : une couleur de qualité convenable et un singleton qui ne gêne rien (tout comme la distribution 6-4).

**2** Passe : ce serait un crime d'ouvrir de 2♠ : un couleur sixième inexistante et une magnifique couleur quatrième dans l'autre majeure. Ouvrir serait le meilleur moyen de passer à côté d'un contrat élevé à Cœur en face de ♠ - ♥ A10943 ♦ RDV7 ♣ DV104. Avec cette main, le répondant ne pourrait faire autre chose que passer, pour un certain nombre de levées de chute alors que 4 Cœurs est un excellent contrat.

**3** 3♥ : ce soutien au palier de 3 est une prolongation du barrage destinée à perturber l'adversaire. L'ouvreur n'a en aucun cas le droit de surenchérir.

**4** 4♥ : bien sûr, vous ne pensez pas gagner la manche. Mais, au nom de votre fit dixième (application de la loi des levées totales) et de votre distribution agréable, ce barrage au palier de 4 a pour but de gêner au maximum le futur dialogue adverse.

**5** Passe : vous n'avez aucune chance de gagner une manche et n'êtes pas assez fort ni long dans la couleur pour vous lancer à la découverte d'un contrat alternatif à Pique. Jouer la partielle à Cœur est probablement le meilleur moyen de marquer dans votre colonne.

**6** 3SA : Bien sûr, 3♣ est une excellente option. Mais reconnaissez que 3SA est le contrat que vous avez envie de jouer, à peu près quelle que soit la main de votre partenaire. Sur cette enchère, l'ouvreur doit passer au garde-à-vous.

**7** 3♥ : en réponse au relais à 2SA, l'ouvreur, quand il n'est pas minimum, nomme une force (en principe un As ou un Roi) au palier de 3 dès qu'il en possède une. Ici, l'ouvreur possède un 2 faible très respectable et indique donc sa force à Cœur.

**8** 4♥ : la règle dit qu'en réponse à 2SA, l'ouvreur nomme une nouvelle couleur au palier de 4 pour décrire une courte dans la couleur nommée et une main maximale sans gros honneur annexe. Le problème est qu'ici, l'ouvreur ne peut déclarer 4♠ car cette enchère dépasserait inutilement la manche à 4 Cœurs. Il est donc admis que, conventionnellement, le saut à 4♥ dans cette situation décrit le singleton à Pique.

# JEU EN DÉFENSE

## LES APPELS DIRECTS

> PAR DANIEL PALADINO

L'Appel-Refus est le signal le plus ancien ; il était déjà pratiqué par les joueurs de whist. De nos jours, c'est plutôt le pair-impair qui, en France, est le signal de base. L'Appel-Refus ne s'utilisera que dans quelques situations bien répertoriées sur l'entame ou alors dans des situations d'encaissement en urgence, à la couleur comme à Sans-Atout. Deux points importants à noter :

1. Il n'y a jamais d'appel direct en fournissant dans une couleur jouée par le déclarant.
2. Aucune signalisation au monde ne remplace le raisonnement.

Les cas d'appel-refus sur l'entame :

À **Sans-Atout** sur l'entame de l'As ou de la Dame et sur l'entame d'une couleur courte (« pour le partenaire »), si le mort fait la première levée d'un honneur sec.

À **la couleur** sur l'entame de l'As ou du Roi avec trois petits au mort.

Un exemple d'encaissement en urgence :

<p>♠ DV84 ♥ - ♦ 75432 ♣ ARDV</p> <p>♠ R972 ♥ 862 ♦ V ♣ 97654</p> <p>♠ 5 ♥ ARV10975 ♦ RD109 ♣ 2</p>	<table border="1"> <tr><td>N</td><td>E</td></tr> <tr><td>O</td><td>S</td></tr> </table>	N	E	O	S	<p>♠ A1063 ♥ D43 ♦ A86 ♣ 1083</p>	<p>Don. : S - Vuln. : Nord / Sud</p> <table border="1"> <tr><th>S</th><th>O</th><th>N</th><th>E</th></tr> <tr><td>1♥</td><td>-</td><td>1♠</td><td>-</td></tr> <tr><td>4♥</td><td>-</td><td>-</td><td>-</td></tr> </table>	S	O	N	E	1♥	-	1♠	-	4♥	-	-	-
N	E																		
O	S																		
S	O	N	E																
1♥	-	1♠	-																
4♥	-	-	-																

**Entame : Valet de Carreau**  
En Est, vous êtes en main à l'As de Carreau. La Dame d'atout est imprenable et l'As de Pique fera sans doute un pli, mais où trouver la levée manquante ? Deux possibilités : le partenaire a le Roi de Pique (qui passe) ou le partenaire est singleton Carreau. Ce qui est sûr c'est que vous n'avez pas droit à l'erreur tant les Trèfles du mort sont menaçants. La paire Est-Ouest est dans une situation d'urgence. Pour en avoir le cœur net, encaissez l'As de Pique. Cette carte d'investigation demande un signal d'Appel-Refus. Ouest a le Roi de Pique mais ne veut pas d'une continuation dans cette couleur. Il refuse en fournissant le 2 et obtient sa coupe. À noter qu'Est a renoncé à faire couper son partenaire deux fois pour augmenter les chances de faire chuter.

### À VOUS DE JOUER !

**1**

<p>♠ R ♥ 652 ♦ RV954 ♣ 10962</p> <p>♠ A10864 ♥ 1093 ♦ A ♣ 7543</p>	<table border="1"> <tr><td>N</td><td>E</td></tr> <tr><td>O</td><td>S</td></tr> </table>	N	E	O	S	<p>IMP. Don. : S - Vuln. : Nord / Sud</p> <table border="1"> <tr><th>S</th><th>O</th><th>N</th><th>E</th></tr> <tr><td>2SA</td><td>-</td><td>3SA</td><td>-</td></tr> <tr><td>-</td><td>-</td><td>-</td><td>-</td></tr> </table> <p><b>Entame : 6 de Pique.</b> Votre partenaire fournit le 9 et le déclarant le 5. Ce dernier joue Carreau pour le 10 de sa main et votre As. C'est à vous.</p>	S	O	N	E	2SA	-	3SA	-	-	-	-	-
N	E																	
O	S																	
S	O	N	E															
2SA	-	3SA	-															
-	-	-	-															

**2**

<p>♠ RV102 ♥ DV10 ♦ 65 ♣ RD53</p> <p>♠ A83 ♥ R864 ♦ R10432 ♣ V</p>	<table border="1"> <tr><td>N</td><td>E</td></tr> <tr><td>O</td><td>S</td></tr> </table>	N	E	O	S	<p>IMP. Don. : S - Vuln. : Nord / Sud</p> <table border="1"> <tr><th>S</th><th>O</th><th>N</th><th>E</th></tr> <tr><td>1♠</td><td>-</td><td>3SA*</td><td>-</td></tr> <tr><td>4♠</td><td>-</td><td>-</td><td>-</td></tr> </table> <p>* Fitté 4<sup>e</sup> 11-13H</p> <p><b>Entame : 10 de Trèfle.</b> Le déclarant fait la première levée de l'As de sa main et joue un petit atout pour le 10 du mort. Comment envisagez-vous la suite ?</p>	S	O	N	E	1♠	-	3SA*	-	4♠	-	-	-
N	E																	
O	S																	
S	O	N	E															
1♠	-	3SA*	-															
4♠	-	-	-															

**3**

<p>♠ 10653 ♥ AR65 ♦ R84 ♣ 65</p> <p>♠ RD982 ♥ V3 ♦ AD1032 ♣ 10</p>	<table border="1"> <tr><td>N</td><td>E</td></tr> <tr><td>O</td><td>S</td></tr> </table>	N	E	O	S	<p>IMP. Don. : S - Vuln. : Nord / Sud</p> <table border="1"> <tr><th>S</th><th>O</th><th>N</th><th>E</th></tr> <tr><td>3SA</td><td>-</td><td>-</td><td>-</td></tr> </table> <p><b>Entame : As de Pique.</b> Quelle carte faut-il fournir ? Justifiez votre choix.</p>	S	O	N	E	3SA	-	-	-
N	E													
O	S													
S	O	N	E											
3SA	-	-	-											

**4**

<p>♠ 95 ♥ ARD2 ♦ 1074 ♣ V962</p>	<table border="1"> <tr><td>N</td><td>E</td></tr> <tr><td>O</td><td>S</td></tr> </table>	N	E	O	S	<p>TPP. Don. : S - Vuln. : Nord / Sud</p> <table border="1"> <tr><th>S</th><th>O</th><th>N</th><th>E</th></tr> <tr><td>1SA</td><td>-</td><td>2♣</td><td>-</td></tr> <tr><td>2♦</td><td>-</td><td>3SA</td><td>-</td></tr> </table> <p>C'est à vous d'entamer. Attention aux automatismes !</p>	S	O	N	E	1SA	-	2♣	-	2♦	-	3SA	-
N	E																	
O	S																	
S	O	N	E															
1SA	-	2♣	-															
2♦	-	3SA	-															

## À VOUS DE JOUER !

**5**

♠ D42  
 ♥ D74  
 ♦ ARV10  
 ♣ RD6

N	E
O	S

♠ AR98765  
 ♥ -  
 ♦ 76  
 ♣ 10987

IMP. Don. : N - Vuln. : Nord / Sud

S	O	N	E
4♥	-	1SA	3♠

**Entame : 3 de Pique.**  
 Vous encaissez Roi et As de Pique. Ouest défausse le 5 de Trèfle au second tour.

**6**

♠ 1064  
 ♥ R62  
 ♦ ARV103  
 ♣ 84

N	E
O	S

♠ RD53  
 ♥ A3  
 ♦ D5  
 ♣ R9763

TPP. Don. : S - Vuln. : Nord / Sud

S	O	N	E
1♥	X	XX	-
2♣	-	2♥	-
4♥			

**Entame : Roi de Pique.**  
 Est fournit le 2, Sud le 7. Chaque surlevée vaut de l'or en TPP. Soyez vigilant.

## SOLUTIONS

**1** Vous pouvez créditer votre partenaire de 4 ou 5 points. Faut-il jouer qu'il a un As (lequel ?) pour lui donner la main. Faut-il parier sur la Dame de Pique chez lui ? Bien difficile sans notre amie la signalisation. Si le 9 de Pique était du type pair impair, il faudrait décider s'il vient de V9xx ou de D9xx (ce n'est pas du tout pareil). Heureusement dans cette situation répertoriée, c'est l'appel-refus qui prime. Est n'aurait pas appelé avec le Valet blanc ; il a donc la Dame. Jouez sans peur votre plus petit Pique. La main d'Est : ♠ D932 ♥ D874 ♦ 863 ♣ V8. La main de Sud : ♠ V75 ♥ ARV ♦ D1072 ♣ ARD.

**2** Vous pouvez faire confiance à votre partenaire pour vous donner la coupe. Encore faudrait-il qu'il prenne la main à temps. Alors, Cœur ou Carreau ? Il n'y a pas à deviner ; il suffit de laisser passer le premier coup d'atout. Sur le second, votre partenaire qui a tout compris, ne manquera pas d'éclairer votre lanterne. Ici, son gros 9 de Cœur vous permettra de le trouver à l'As de Cœur. La main d'Ouest : ♠ 5 ♥ A952 ♦ 987 ♣ 109874. La main de Sud : ♠ D9764 ♥ 73 ♦ ADV ♣ A62.

**3** Votre partenaire qui connaît ses classiques a entamé d'un As contre cette ouverture de barrage ; le moins que l'on puisse dire c'est qu'il a bien fait. Il est tentant d'appeler avec force d'un 9 enthousiaste ! Sur-tout n'en faites rien ! Pas de précipitation, une erreur est si vite faite. Regardez bien le mort et votre jeu ; la chute est assurée pourvu qu'Ouest rejoue Carreau. Vous devez refuser en fournissant le 2 de Pique. Ce micro Pique n'est en rien un appel préférentiel car on ne peut cumuler deux types d'appel avec une seule carte. C'est l'analyse de l'ouverture qui poussera Ouest à jouer Carreau. La main d'Ouest : ♠ A4 ♥ D10842 ♦ V76 ♣ 973. La main de Sud : ♠ V7 ♥ 97 ♦ 95 ♣ ARDV842.

**4** Vous allez bien entendu entamer Cœur. Oui, mais quelle carte devez-vous sélectionner ? Si vous avez opté pour le 2, c'est que vous avez besoin de vacances. L'As ? Votre partenaire qui vous imaginera nanti d'ARx(x) va poliment refuser en fournissant son Cœur le plus petit ; vous ne serez guère avancé. Le Roi ? Votre partenaire croyant vous faire plaisir

va fournir son Valet. (Il vous voit RD 109) Cette fois vous aurez un renseignement qui vaut ce qu'il vaut : vous avez filé la surlevée. La bonne carte c'est la Dame. Votre partenaire appellera en jouant sa plus grosse carte disponible s'il a le Valet et sinon il sera toujours temps d'aviser après avoir vu le jeu du mort. La main de Nord : ♠ AV74 ♥ 8654 ♦ RD5 ♣ D10. La main d'Est : ♠ 8632 ♥ V73 ♦ V632 ♣ 83. La main de Sud : ♠ RD10 ♥ 109 ♦ A98 ♣ AR754.

**5** Est-on en situation d'urgence ? Probablement compte tenu des Carreaux du mort et du Pique affranchi. Peu importe, il n'y a que deux flancs envisageables : Pique pour la promotion d'atout ou Trèfle pour encaisser l'As. Vous le savez, votre partenaire aussi. Son 5 de Trèfle a pour but de vous aider. Ici ce 5 est un gros, puisque le 4 le 3 et le 2 ne sont pas visibles. C'est donc un appel direct, vous devez rejouer Trèfle. La main d'Ouest : ♠ 3 ♥ V1032 ♦ D95 ♣ A5432. La main de Sud : ♠ V10 ♥ AR9865 ♦ 8432 ♣ V. Pour le fun : Que devrait défausser Ouest s'il avait : ♠ 3 ♥ RV9 ♦ D94 ♣ AV5432 Réponse : (L'As de Trèfle !) pour vous obliger à jouer Pique.

**6** Est doit appeler avec un honneur complémentaire lorsqu'il y a trois petits au mort, c'est bien connu. Oui, mais le 10 3°, est-ce considéré comme trois petits ? Ça, c'est moins clair. Quoi qu'il en soit, ce 2 est bien minuscule. Vous contrôlez encore le coup grâce à l'As d'atout et au doubleton Carreau. Serait-ce l'heure d'un flanc passif ? Sûrement pas ! Le compte des points et des levées montre que le déclarant fera facilement 11 levées si on lui en laisse le temps. C'est dit, il semblerait que le flanc actif sous le Roi de Trèfle soit le meilleur. Et non ! Il manque un aspect à cette analyse. Si le déclarant avait eu As-Valet de Pique, il aurait pris le Roi pour s'assurer une autre levée dans cette couleur. Il faut rejouer le 3 de Pique. La signalisation, c'est bien à condition de ne pas oublier de raisonner. La main d'Est : ♠ V2 ♥ 754 ♦ 9864 ♣ V1052. La main de Sud : ♠ A987 ♥ DV1098 ♦ 72 ♣ AD.

## ENCHÈRES COMPÉTITIVES

# LES RÉPONSES au contre d'appel

> PAR FRÉDÉRIC VOLCKER

### L'analyse de la situation

Par son contre d'appel, Nord a exprimé au moins une valeur d'ouverture et la volonté de vous entendre. Si le partenaire de l'ouvreur (le « joueur n°3 ») passe, vous avez donc l'obligation de parler.

Exemple :

S	O	N	E
1♥	1♦	X	-

La réponse d'1♥ ne montre aucune force particulière et peut provenir d'une main nulle.

### La réponse faible : l'annonce d'une couleur au minimum

Les réponses par une couleur au palier le plus bas sont toujours des enchères faibles, limitées à 7-8 points H. Même au palier de 2 sans saut :

S	O	N	E
2♦	1♠	X	-

2♦ indique là aussi de 0 à 7/8 points. À noter que lorsque vous possédez deux couleurs, vous donnez la priorité à la majeure non annoncée.

### Les réponses moyennes et fortes (à partir de 8 points)

Avec un jeu plus fort (de 8 à 10 points H), il faudra annoncer une couleur avec un saut. Quatre cartes suffisent au palier de 2 en majeure et il faut cinq cartes au palier de 3 (sauf le saut à 3♥ après l'ouverture d'1♠, qui ne promet que quatre cartes).

	S	O	N	E
♠ AV93				
♥ 104				
♦ 873		1♦	X	-
♣ RV95	2♠			

Avec un cinquième Pique, vous répondriez 3♠, avec la même force. Et vous pourriez déclarer directement 4♠ avec un jeu un peu plus fort. D'après ces définitions, on comprend que l'annonce d'une couleur en réponse au contre d'appel n'est jamais forcing, même avec un saut. La réponse d'1SA couvre la même zone (8-10) avec une main régulière sans majeure annonçable. Avec un jeu de 11 points, vous répondez 2SA, et 3SA à partir de 12. À condition bien sûr de posséder l'arrêt dans la couleur d'ouverture.

### Une seule réponse forcing : le cue-bid

Quand vous possédez une main forte (au moins 11 points H) et si vous avez un doute sur la nature du contrat final, vous devez utiliser la seule enchère forcing disponible en réponse au contre : le cue-bid, c'est-à-dire l'annonce de la couleur d'ouverture.

S	O	N	E
2♦	1♦	X	-

Nord annoncera sa couleur quatrième la plus économique et vous pourrez découvrir le meilleur contrat.

## À VOUS DE JOUER !

<p><b>1</b></p> <p>♠ 104 ♥ R103 ♦ V874 ♣ 10952</p>	<table border="1"> <thead> <tr> <th>S</th> <th>O</th> <th>N</th> <th>E</th> </tr> </thead> <tbody> <tr> <td>?</td> <td>1♥</td> <td>X</td> <td>-</td> </tr> </tbody> </table>	S	O	N	E	?	1♥	X	-	<p><b>2</b></p> <p>♠ AV9763 ♥ R104 ♦ 873 ♣ 5</p>	<table border="1"> <thead> <tr> <th>S</th> <th>O</th> <th>N</th> <th>E</th> </tr> </thead> <tbody> <tr> <td>?</td> <td>1♦</td> <td>X</td> <td>-</td> </tr> </tbody> </table>	S	O	N	E	?	1♦	X	-
S	O	N	E																
?	1♥	X	-																
S	O	N	E																
?	1♦	X	-																
<p><b>3</b></p> <p>♠ A3 ♥ R1093 ♦ R107 ♣ D954</p>	<table border="1"> <thead> <tr> <th>S</th> <th>O</th> <th>N</th> <th>E</th> </tr> </thead> <tbody> <tr> <td>?</td> <td>1♦</td> <td>X</td> <td>-</td> </tr> </tbody> </table>	S	O	N	E	?	1♦	X	-	<p><b>4</b></p> <p>♠ R3 ♥ 104 ♦ 9753 ♣ RDV93</p>	<table border="1"> <thead> <tr> <th>S</th> <th>O</th> <th>N</th> <th>E</th> </tr> </thead> <tbody> <tr> <td>?</td> <td>1♣</td> <td>X</td> <td>-</td> </tr> </tbody> </table>	S	O	N	E	?	1♣	X	-
S	O	N	E																
?	1♦	X	-																
S	O	N	E																
?	1♣	X	-																

## SOLUTIONS

**1** 2♣. Votre main est régulière et vous possédez bien l'arrêt à Cœur mais avec 4 points, il n'est pas question de répondre 1SA qui constitue une réponse positive. Contentez-vous de 2♣, qui ne promet rien !

**2** 4♠. Avec six cartes dans une majeure et un singleton, il faut déclarer directement la manche à partir de 8 points. Si vous vous contentez de 3♠, pensez-vous que Nord en dise 4 avec ♠ R854 ♥ DV63 ♦ D2 ♣ A97 ? Pourtant, dix levées sont à peu près sur table...

**3** 2♦. Vous avez de quoi jouer la manche, mais laquelle ? 4♥ si Nord possède quatre Cœurs, 3SA sinon. Le cue-bid à 2♦ va vous permettre de choisir : si Nord annonce 2♥, vous en direz 4. Sinon, vous proposerez 3SA.

**4** Passe. Pas question de passer sur un contre d'appel... sauf si vous pensez faire chuter lourdement l'adversaire ! Vous transformez alors le contre d'appel en contre de pénalité... et l'ouvreur serait sans doute bien inspiré de trouver une autre couleur où jouer !

# LE QUIZ

> PAR JEAN-PIERRE DESMOULINS

Vérifiez votre technique... Comme à la table, voici des problèmes d'enchères, d'entames, un coup à jouer en face du mort et un contrat à faire chuter. Pas de thème, pas d'indications... Vous pouvez quand même vous en sortir !

Tournez la page pour les réponses et amusez-vous bien !

## ENCHÈRES

<p><b>1</b></p> <p>♠ AD5 ♥ 94 ♦ A863 ♣ R1063</p> <table border="1"> <tr><th>S</th><th>O</th><th>N</th><th>E</th></tr> <tr><td>1♦</td><td>-</td><td>1♠</td><td>-</td></tr> <tr><td>?</td><td></td><td></td><td></td></tr> </table>	S	O	N	E	1♦	-	1♠	-	?				<p><b>2</b></p> <p>♠ 83 ♥ RV973 ♦ A105 ♣ D62</p> <table border="1"> <tr><th>S</th><th>O</th><th>N</th><th>E</th></tr> <tr><td>1♥</td><td>1♠</td><td>1♣</td><td>-</td></tr> <tr><td>?</td><td></td><td></td><td></td></tr> </table>	S	O	N	E	1♥	1♠	1♣	-	?				<p><b>3</b></p> <p>♠ R7 ♥ 832 ♦ AR93 ♣ RV104</p> <table border="1"> <tr><th>S</th><th>O</th><th>N</th><th>E</th></tr> <tr><td>1♦</td><td>1♥</td><td>1♠</td><td>-</td></tr> <tr><td>?</td><td></td><td></td><td></td></tr> </table>	S	O	N	E	1♦	1♥	1♠	-	?											
S	O	N	E																																											
1♦	-	1♠	-																																											
?																																														
S	O	N	E																																											
1♥	1♠	1♣	-																																											
?																																														
S	O	N	E																																											
1♦	1♥	1♠	-																																											
?																																														
<p><b>4</b></p> <p>♠ RV8 ♥ AD8 ♦ 83 ♣ AD1053</p> <table border="1"> <tr><th>S</th><th>O</th><th>N</th><th>E</th></tr> <tr><td>1SA</td><td>-</td><td>2♣</td><td>X</td></tr> <tr><td>?</td><td></td><td></td><td></td></tr> </table>	S	O	N	E	1SA	-	2♣	X	?				<p><b>5</b></p> <p>♠ R1094 ♥ 83 ♦ AD85 ♣ 965</p> <table border="1"> <tr><th>S</th><th>O</th><th>N</th><th>E</th></tr> <tr><td></td><td>1♥</td><td>1SA</td><td>-</td></tr> <tr><td>?</td><td></td><td></td><td></td></tr> </table>	S	O	N	E		1♥	1SA	-	?				<p><b>6</b></p> <p>♠ RD1063 ♥ R4 ♦ 9753 ♣ 72</p> <table border="1"> <tr><th>S</th><th>O</th><th>N</th><th>E</th></tr> <tr><td></td><td>1♣</td><td>1♥</td><td>1SA</td></tr> <tr><td>?</td><td></td><td></td><td></td></tr> </table>	S	O	N	E		1♣	1♥	1SA	?											
S	O	N	E																																											
1SA	-	2♣	X																																											
?																																														
S	O	N	E																																											
	1♥	1SA	-																																											
?																																														
S	O	N	E																																											
	1♣	1♥	1SA																																											
?																																														
<p><b>7</b></p> <p>♠ 2 ♥ R5 ♦ D96432 ♣ 9752</p> <table border="1"> <tr><th>S</th><th>O</th><th>N</th><th>E</th></tr> <tr><td></td><td>4♠</td><td>X</td><td>1♠</td></tr> <tr><td>-</td><td></td><td></td><td>-</td></tr> <tr><td>?</td><td></td><td></td><td></td></tr> </table>	S	O	N	E		4♠	X	1♠	-			-	?				<p><b>8</b></p> <p>♠ 104 ♥ R1053 ♦ D83 ♣ A753</p> <table border="1"> <tr><th>S</th><th>O</th><th>N</th><th>E</th></tr> <tr><td>1♣</td><td>-</td><td>1♠</td><td>-</td></tr> <tr><td>1SA</td><td>-</td><td>-</td><td>X</td></tr> <tr><td>-</td><td>?</td><td></td><td></td></tr> </table>	S	O	N	E	1♣	-	1♠	-	1SA	-	-	X	-	?			<p><b>9</b></p> <p>♠ 9854 ♥ 93 ♦ AV1063 ♣ 63</p> <table border="1"> <tr><th>S</th><th>O</th><th>N</th><th>E</th></tr> <tr><td></td><td></td><td>1SA</td><td>2♣*</td></tr> <tr><td>?</td><td></td><td></td><td></td></tr> </table>	S	O	N	E			1SA	2♣*	?			
S	O	N	E																																											
	4♠	X	1♠																																											
-			-																																											
?																																														
S	O	N	E																																											
1♣	-	1♠	-																																											
1SA	-	-	X																																											
-	?																																													
S	O	N	E																																											
		1SA	2♣*																																											
?																																														

\* Landy (5+/4+ majeur)

## ENTAMES

**10** Vous êtes en Ouest. Quelle est votre entame avec les mains suivantes ?

S	O	N	E
1SA 2♥ 4♥	- - -	2♦ 3SA	- -

<b>A</b>	♠ RV63 ♥ 73 ♦ R63 ♣ D1063	<b>B</b>	♠ AD963 ♥ 74 ♦ 3 ♣ 109853	<b>C</b>	♠ R4 ♥ RV95 ♦ 763 ♣ 9632	<b>D</b>	♠ D84 ♥ R3 ♦ 10983 ♣ 10984
----------	------------------------------------	----------	------------------------------------	----------	-----------------------------------	----------	-------------------------------------

## JEU DE LA CARTE en face du mort

**11**

♠ AD5  
♥ AV108  
♦ R964  
♣ A5

N	E
O	S

♠ 32  
♥ RD52  
♦ AV32  
♣ R83

Don. : N - Vuln. : Tous

S	O	N	E
1♥	-	1♦	-
4♣	-	3SA*	-
4♥	-	4♦	-
4SA	-	4♠	-
6♥	-	5♣	-

\* 18-19H réguliers, 4 cartes à Cœur

Entame : Dame de Trèfle.  
Comment prendre toutes les chances de gagner ce chelem, sachant que les atouts se révéleront répartis 3/2 ?

## JEU DE LA CARTE en défense

**12**

♠ AR652  
♥ 1072  
♦ 74  
♣ AR6

N	E
O	S

♠ DV  
♥ DV9854  
♦ AR  
♣ D74

Don. : N - Vuln. : Nord / Sud

S	O	N	E
2♦	2♥	1♠	-
3SA		-	-

Entame : Dame de Cœur.  
Est fournit le 3 et Sud prend de l'As avant de présenter la Dame de Carreau.  
Vous prenez du Roi et Est fournit le 2.

## SOLUTIONS DES ENCHÈRES

<b>1</b>	♠ AD5 ♥ 94 ♦ A863 ♣ R1063	S O N E 1♦ - 1♠ - 1SA	<b>2</b>	♠ 83 ♥ RV973 ♦ A105 ♣ D62	S O N E 1♥ 1♠ 1♣ - X	<b>3</b>	♠ R7 ♥ 832 ♦ AR93 ♣ RV104	S O N E 1♦ 1♥ 1♠ - 1SA
<b>4</b>	♠ RV8 ♥ AD8 ♦ 83 ♣ AD1053	S O N E 1SA - 2♣ X XX	<b>5</b>	♠ R1094 ♥ 83 ♦ AD85 ♣ 965	S O N E 1♥ 1SA - 2♦	<b>6</b>	♠ RD1063 ♥ R4 ♦ 9753 ♣ 72	S O N E 1♣ 1♥ 1SA 2♣
<b>7</b>	♠ 2 ♥ R5 ♦ D96432 ♣ 9752	S O N E - 4♠ X 1♠ - 5♦	<b>8</b>	♠ 104 ♥ R1053 ♦ D83 ♣ A753	S O N E 1♣ - 1♠ - 1SA - - X	<b>9</b>	♠ 9854 ♥ 93 ♦ AV1063 ♣ 63	S O N E - - 1SA 2♣* 2♦

\* Landy (5+/4+ majeur)

**1** 1SA. N'inventez ni 2♠, ni 2♣ en raison des deux petits Cœurs : la redemande à 1SA, tout comme l'ouverture de 1SA ne promettent pas une tenue dans toutes les couleurs.

**2** Contre. Un Contre d'appel destiné à découvrir le meilleur contrat sans en imposer la dénomination.

**3** 1SA. Lorsque l'enchère de 1SA est faite sous la contrainte d'une enchère forcing du partenaire, elle ne garantit pas l'arrêt dans la couleur adverse.

**4** Surcontre. Pour les jouer ! Est a voulu indiquer l'entame Trèfle à son partenaire, vraisemblablement avec Roi - Valet au moins cinquièmes, mais il est bien mal tombé car vous êtes favori pour gagner le contrat de 2 Trèfles surcontré, votre partenaire ayant promis au moins 8HL, et les atouts adverses étant soumis.

**5** 2♦. Face à l'intervention par 1SA après une ouverture majeure, toutes les enchères au palier de 2 sont des Texas. Le Texas pour la couleur

adverse est un Stayman qui garantit au moins 7HL et quatre cartes dans l'autre majeure.

**6** 2♣. Le cue-bid indique dans cette situation deux cartes dans la majeure du partenaire et une longueur dans l'autre majeure : une convention à retenir, très utile pour jouer la bonne partielle en tournoi par paires

**7** 5♦. Le Contre sur un fit libre adverse n'est jamais punitif. À un palier si élevé, passez avec une main plate et enchérissez avec une main excentrée.

**8** Passe. Ce Contre n'est pas d'appel car il aurait été effectué au tour précédent : il indique un jeu fort et une belle opposition à Pique. Passez donc et entamez du 10 de Pique.

**9** 2♦. Une opportunité à ne pas rater pour indiquer une couleur au moins cinquième dans un jeu faible. L'ouvreur pourra ainsi peut-être lutter à 3♦ contre une partielle à 2♥ ou 2♠.

## SOLUTIONS DES ENTAMES

**10** Vous êtes en Ouest. Quelle est votre entame avec les mains suivantes ?

S	O	N	E	A	B	C	D
1SA	-	2♦	-	♠ RV63 ♥ 73 ♦ R63 ♣ D1063	♠ AD963 ♥ 74 ♦ 3 ♣ 109853	♠ R4 ♥ RV95 ♦ 763 ♣ 9632	♠ D84 ♥ R3 ♦ 10983 ♣ 10984
2♥	-	3SA	-				
4♥							

**10** A : 3 de Cœur. N'entamez pas sous vos honneurs dans une séquence aussi confidentielle. L'entame atout poursuit ici un objectif de neutralité.

B : 3 de Carreau. Ne regardez même pas votre séquence à Trèfle : l'entame d'un singleton est prioritaire contre un contrat à la couleur.

C : 6 de Trèfle. Les entames majeures étant à proscrire, choisissez votre mineure la plus longue afin de minimiser le risque d'affranchir une couleur longue adverse.

D : 10 de Trèfle. Comment choisir entre les deux mineures ? Vous n'avez qu'un petit indice : votre partenaire pouvait contrer les Carreaux mais ne l'a pas fait. Tentez donc votre chance à Trèfle...

## SOLUTION DU JEU DE LA CARTE en face du mort

## SOLUTION DU JEU DE LA CARTE en défense

**11**

♠ AD5  
♥ AV108  
♦ R964  
♣ A5

♠ R1074  
♥ 76  
♦ D1075  
♣ DV9

N	E
O	S

♠ V986  
♥ 943  
♦ 8  
♣ 107642

♠ 32  
♥ RD52  
♦ AV32  
♣ R83

Don. : N - Vuln. : Tous

S	O	N	E
1♥	-	3SA*	-
4♣	-	4♦	-
4♥	-	4♠	-
4SA	-	5♣	-
6♥	-	-	-

\* 18-19H réguliers,  
4 cartes à Cœur

Entame : Dame de Trèfle.

**12**

♠ AR652  
♥ 1072  
♦ 74  
♣ AR6

♠ DV  
♥ DV9854  
♦ AR  
♣ D74

N	E
O	S

♠ 10873  
♥ 3  
♦ 852  
♣ 109532

♠ 94  
♥ AR6  
♦ DV10963  
♣ V8

Don. : N - Vuln. : Nord / Sud

S	O	N	E
2♦	2♥	1♠	-
3SA	-	-	-

Entame : Dame de Cœur.  
Est fournit le 3 et Sud prend de l'As avant de présenter la Dame de Carreau. Vous prenez du Roi et Est fournit le 2.

**11** Vous prenez de l'As, extrayez les atouts en trois tours puis devez réussir à ne perdre qu'une levée entre les Piques et les Carreaux. Si le maniement à adopter à Pique ne fait pas de doute, celui à mettre en œuvre à Carreau est incertain. En effet :

- si votre objectif dans la couleur est de ne perdre au maximum qu'une levée, il convient de jouer l'As puis d'attaquer vers le 9 (maniement de sécurité).
- si vous devez y réaliser toutes les levées, il faut attaquer directement vers le Valet de Carreau (maniement de nécessité).

Comment vous décider ? Tout simplement en tentant d'abord l'impasse Pique : si elle fonctionne, comme c'est le cas sur cette donne, adoptez le maniement de sécurité à Carreau et sinon, le maniement de nécessité.

**12** D'une part, le 3 de Cœur est le signe d'un singleton en Est, ce qui laisse à Sud le Roi de Cœur encore second. D'autre part, vous connaissez les 11H restants en Sud, et le 2 de Carreau montre que le déclarant possédait initialement Dame - Valet - 10 de Carreau sixièmes. Sans mesure d'urgence, Sud fera donc tomber votre As de Carreau, puis communiquera par le Roi de Cœur pour encaisser sa couleur. La solution consiste à rejouer le Valet de Cœur ! Même si ce retour livre une levée de Cœur au déclarant, elle l'empêchera de réaliser quatre levées de Carreau faute de reprise de main, et il ne pourra alors échapper à la chute.

# ABON-NEZ-VOUS !



Par téléphone au **01 42 96 25 50**  
ou en nous retournant ce bulletin à  
**Le Bridgeur**  
27, rue du Quatre-Septembre  
75002 Paris  
ou sur **www.lebridgeur.com**

**OUI, je m'abonne 1 an à la revue papier Bridgerama (11 numéros)**

France métropolitaine

**40 €**

Étranger ou D.O.M. - T.O.M.

**50 €**

Nom : ..... Prénom : .....

Adresse : .....

C.P. : ..... Ville : .....

Téléphone : .....

E-mail : ..... @ .....

N° de licence F.F.B. : ..... Classement : .....

Comité : .....

**Je préfère régler par :**

Chèque à l'ordre de Bridgerama

Carte bancaire :

Date d'expiration :     Clé :     **Les 3 derniers chiffres au dos de votre carte**

**Date et signature obligatoires :**

L'ABONNEMENT NUMÉRIQUE EST DISPONIBLE  
SUR NOTRE SITE **WWW.LEBRIDGEUR.COM**  
1 AN (11 NUMÉROS) 32 €

Valable jusqu'au 31/12/2016



## DINGUE DINDE & DIGNE DINDON

# MAUVAISE EXPLICATION PEUT-ON RATTRAPER À LA FIN DES ANNONCES ?

> PAR CHRISTIAN BURGNET

Les quatre jeux :	Dujar		Dinde
	♠ R832		♠ AD964
	♥ RD9		♥ 10532
	♣ AR43		♦ 106
	♦ D8		♣ 104
Dindon			
♠ 5			
♥ AV876			
♦ D7			
♣ AR632			
	N		
	O	E	
		S	
	Lecoq		
	♠ V107		
	♥ 4		
	♦ V9852		
	♣ V975		

**D**inde et Dindon viennent d'adopter une convention, lue dans *Le Bridgeur* : une défense après 1SA adverse qui permet des contres punitifs. 1SA en Nord. Avec sa main, Dindon réveille à 2♦, indiquant un bicolore majeure/mineure toutes deux indéterminées, la majeure comportant toujours 5 cartes. Dinde doit annoncer la première majeure qu'elle accepte de jouer (3 cartes ou plus, parfois 2), donc 2♥ ici. Dindon propose la manche et Dinde se laisse tenter, 4♥ par Est. Problème : quand Dindon a dit 2♦, Dinde, peu habituée à cette défense, n'a pas été claire : « Bicolore, avec une majeure indéterminée qui comporte toujours 5 cartes ».

Dans l'esprit de Dinde, c'est le bicolore qui est indéterminé, pourtant ce n'est pas ce qu'a compris Lecoq. Tel que c'est formulé, est légitimement en droit de penser que Dindon possède les Carreaux et une majeure. Il élimine donc cette entame, il opte pour Pique, entame qui donne le contrat en permettant d'enlever un Carreau du mort. Bien entendu Lecoq conteste, « s'il avait su, il avait une entame évidente à Carreau », pour une de chute. Il appelle l'arbitre.

### QU'EN PENSEZ-VOUS ?

#### Le règlement :

Que doit-on faire en cas d'explication erronée ou incomplète du partenaire ? (Loi 20F5 et 75B)

- 1) En défense : pas question de rectifier ou de compléter les explications erronées ou insuffisantes du partenaire avant la fin du coup, ce serait lui donner des indications illicites.
- 2) Si vous êtes dans le camp du déclarant, qu'il y a eu une erreur d'annonce mais que la bonne explication du système a été donnée, rien ne vous oblige à prévenir l'adversaire.
- 3) Si vous êtes dans le camp du déclarant (déclarant ou mort) et qu'il y a eu un problème d'explication, vous DEVEZ rectifier avant l'entame (L20-5).

#### Le cas d'aujourd'hui :

Dinde n'a pas commis de faute volontaire, mais son imprécision a pu effectivement être mal interprétée par l'adversaire, elle aurait dû dire : « une majeure et une mineure toutes deux indéterminées, la majeure étant 5<sup>e</sup>, pas forcément la mineure ».

Dindon est tout aussi responsable. Si, comme le prévoit le code, il avait précisé l'explication insuffisante avant l'entame, l'adversaire ne pouvait plus prétendre être lésé (ça ne changeait rien à ses annonces) et il n'est pas du tout certain qu'il aurait trouvé l'entame à Carreau.

#### L'arbitrage :

Non, monsieur Lecoq, à mon avis l'entame à Carreau n'était pas "évidente". Pourtant, elle était tout à fait "possible" et, effectivement, l'explication était trompeuse. **Le doute doit vous profiter**, je corrige donc par 4♥ moins un (Loi 40B4).

Décision certes dure pour les Est-Ouest mais que Dindon aurait dû éviter.

#### Conclusion :

**Soyez précis dans vos explications. Si une explication du système est erronée ou incomplète et que vous êtes dans le camp du déclarant, vous devez rectifier avant l'entame.**

## SUPER RÉVEILLON

à l'hôtel Guitart Monterrey 5\* sur la Costa Brava  
du 27 décembre 2016 au 3 janvier 2017

1/2 pension boissons vins orchestre cotillons forfait 700€ chambre double

Réservez : tél. 00 34 972 346 054 • reservas.ggm@guitarhotels.com

Animation bridge : G. Scarsi • tél. 06 70 21 82 49 • gscarsi@ymail.com

Forfait bridge

90€

7 tournois homologués + conférences





## TOURNOIS ET FESTIVALS

### SEPTEMBRE

16/18. LYON (69)	06 77 51 27 51
17. ARGENTON-SUR-CREUSE (36)	06 80 33 71 18
17/18. RENNES (35)	06 76 29 03 44
17. POITIERS (86)	02 41 37 04 74
17. LANNION (22)	06 81 06 69 77
17. FOURMIES (59)	06 33 24 39 83
18. SAINT-PRYVÉ-SAINT-MESMIN (45)	06 08 86 49 36
18. MONT-SAINT-AIGNAN (76)	06 17 34 30 28
18. POITIERS (86)	02 41 37 04 74
19. CHÂTEAUBRIANT (44)	06 20 36 14 16
24. NARBONNE (11)	06 79 45 38 16
24. SAINT-BRIEUC (22)	06 85 36 03 54
24. CAMBRAI (59)	06 07 60 26 35
24/25. SAINT-JUNIEN (87)	05 55 53 48 77
25. EVREUX (27)	06 83 04 92 98
25. CAVAILLON (84)	04 90 71 33 34
25. SAUMUR (49)	02 44 27 17 47
25. LA CHATRE (36)	06 84 84 92 25
25. POITIERS (86)	05 49 47 59 17

### OCTOBRE

1. CHÂTEAUNEUF-SUR-LOIRE (45)	06 04 08 42 53
1/2. MARSEILLE (13)	06 08 73 00 26
2. LAMALOU-LES-BAINS (34)	06 88 52 24 19
2. VERNEUIL-SUR-AVRE (27)	06 78 49 26 34

9. VERNON (27)	02 32 51 28 83
9. ISSY-LES-MOULINEAUX (92)	06 11 34 13 96
29. NAZELLES NEGRON (37)	06 86 94 70 83
30. MONT-SAINT-AIGNAN (76)	06 85 07 23 38

### NOVEMBRE

**ATTENTION !**  
Le festival de bridge d'Avignon est reporté à 2017  
Renseignements : 06 14 20 62 40

5. SAINT-BRIEUC (22)	02 96 33 29 00
6. MARCOUSSIS (91)	06 89 27 44 28
7/13. RUEIL-MALMAISON (92)	06 19 65 29 53
9/12. EVREUX (27)	02 32 38 06 87
10/11. GRADIGNAN (33)	06 62 15 11 64
11. BAYEUX (14)	06 10 49 17 18
11. THIERS (63)	04 73 80 58 23

### DÉCEMBRE

1. NANTES (44)	06 99 98 15 35
----------------	----------------

## BLOC NOTES

**29 août/2 octobre :**  
GÉNÉRATIONS BRIDGE  
tous les jours sur *France 3* à 18H50  
et JOURNÉES DU BRIDGE dans les clubs de la FFB

**28/29 octobre :**  
CONSEIL FÉDÉRAL ET ASSEMBLÉE GÉNÉRALE DE LA FFB

**15 novembre/3 décembre :**  
TOURNOIS DU TÉLÉTHON  **AFMTELETHON**  
INNOVER POUR GUÉRIR

**17/18 décembre :**  
CHANNEL TROPHY (ANGLETERRE)

### SIMULTANÉ DES ÉLÈVES

Participez au prochain simultané mensuel destiné aux élèves des écoles de bridge. Prochaines séances : 10/17 octobre, 7/14 novembre, 5/12 décembre, 9/16 janvier. Renseignez-vous dans votre club.

### LES PROCHAINES RETRANSMISSIONS BBO

Suivez en direct les prochaines compétitions nationales :  
**24/25 septembre :** finale des interclubs 1<sup>ère</sup> division.  
**1/2, 15/16 et 22/23 octobre :** tours 1, 2 et 3 de la DNO par quatre.  
**17/18 :** finale de la Coupe de France.

 **FAITES LE PLEIN DE PP !**  
RV LE 25 FÉVRIER 2017  
POUR LE TROPHÉE DE LYON.

RETROUVEZ LA FFB SUR FACEBOOK 

Tous les détails des manifestations présentées dans cette rubrique sont sur [www.ffbridge.fr](http://www.ffbridge.fr) Prochain numéro de L'As de Trèfle en janvier 2017.



## HOTEL LA RESIDENCE & IDROKINESIS Abano Terme (Italie)

laresidence@gbhotelsabano.it - [www.gbhotelsabano.it](http://www.gbhotelsabano.it)

## Les Semaines «BRIDGE 2017»

sous la conduite d'enseignants et arbitres agréés FFB

- ♦ **Du 26 Février au 5 Mars « L'Italie, votre atout charme »**  
avec J.F. Seiller - Tel. 0546233874 - [bridge.destinations@orange.fr](mailto:bridge.destinations@orange.fr)
- ♦ **Du 21 au 28 Mai « Rendez-vous in primavera »**  
avec G. Scarsi - Tel. 0670218249 - [gscarsi@gmail.com](mailto:gscarsi@gmail.com)
- ♦ **Du 4 au 11 juin « L'été en terre vénitienne »**  
avec Emma et François Combescure - Tel. 0682362333 - [dtcompet@orange.fr](mailto:dtcompet@orange.fr)
- ♦ **Du 5 au 12 Septembre « La dolce vita automnale »**  
avec J.F. Seiller - Tel. 0546233874 - [bridge.destinations@orange.fr](mailto:bridge.destinations@orange.fr)

**Pension complète à partir de € 650,00**

Les prestations bridge (conférences et tournois) à partir de € 110,00 par personne

### La semaine « Bridge » comprend:

- 7 nuits en pension complète
- Cocktail de bienvenue et pour la remise des prix
- Dîner de gala et soirées musicales
- Libre accès aux piscines et au Thermal spa
- Une semaine en pension complète sera offerte soit par tirage au sort, soit au gagnant du master

**Inscriptions directement à l'Hôtel La Residence - Tel. +39.0498247777 - Fax +39.0498668396**

# PARTAGER AVEC VOUS VOTRE PASSION DU BRIDGE



Dans le cadre de notre partenariat officiel, nous vous réservons des offres exclusives pour toute ouverture d'un premier compte bancaire, d'un Livret A ou d'un Livret Jeune<sup>(1)</sup>.

**Jusqu'à 23 €  
remboursés sur  
votre licence<sup>(2)</sup>**

**1 bridge folio  
offert<sup>(3)</sup>**



> Retrouvez l'Agence Société Générale la plus proche  
sur [societegenerale.fr](http://societegenerale.fr) ou flashez ce QR code



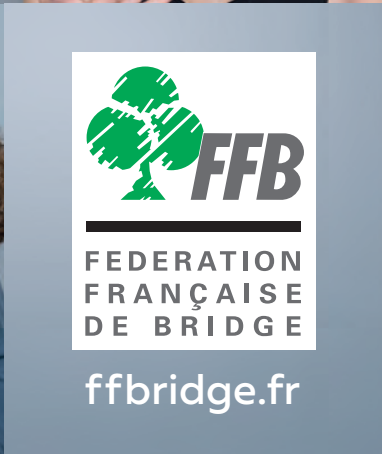
**SOCIETE  
GENERALE**

**DEVELOPPONS ENSEMBLE  
L'ESPRIT D'EQUIPE**

Offres non cumulables avec les autres offres Société Générale, valables jusqu'au 28/02/2017 et réservées aux licenciés de la Fédération française de bridge non clients Société Générale. Offres valables pour toute ouverture d'un premier compte bancaire, d'un Livret A ou Livret Jeune pour les moins de 26 ans et pour l'ouverture d'un premier compte bancaire pour les 26 ans et plus, sur présentation de la licence de bridge dans les agences participantes, sous réserve de l'acceptation de votre dossier par la banque et dans la limite des dispositions légales et réglementaires en vigueur. Présence du représentant légal obligatoire pour les mineurs. (1) Un seul Livret Jeune, Livret A ou Livret Bleu par personne. Le Livret A permet d'épargner jusqu'à 22 950 € (plafond réglementaire en vigueur au 01/03/2016) au taux nominal annuel net de 0,75 % net d'Impôt sur le Revenu et de prélèvements sociaux. Le Livret Jeune, réservé aux 12-25 ans résidant habituellement en France, permet d'épargner jusqu'à 1 600 € au taux nominal annuel net de 2 % l'an nets d'Impôt sur le Revenu et prélèvements sociaux. Les intérêts sont calculés par quinzaine. Au 31 décembre de chaque année, ils s'ajoutent au capital et génèrent alors eux-mêmes des intérêts. Taux en vigueur au 01/03/2016, susceptible de modifications par les Pouvoirs Publics pour le Livret A et selon les conditions générales de Société Générale pour le Livret Jeune. (2) Le montant du remboursement de la licence à hauteur de 15 € maximum pour les moins de 26 ans et de 23 € maximum pour les 26 ans et plus sera versé respectivement sur le Livret A, le Livret Jeune ou sur le compte bancaire. (3) Dans la limite des stocks disponibles. Le Bridge Folio est un étui composé de deux jeux de cartes de la Fédération française de bridge, un stylo chrome, un bloc de feuilles de marque et les règles du jeu, d'une valeur de 21,96 € TTC. Société Générale, BDDF/DCM/CCM - Tour Granite - 75886 Paris Cedex 18, S.A. au capital de 1 007 799 641,25 € - 552 120 222 RCS Paris, siège social 29, Bd Haussmann, 75009 Paris - 03/16.



# GÉNÉRATIONS BRIDGE À VOUS DE JOUER!



LES BRIDGEURS PARLENT DE LEUR PASSION SUR FRANCE 3,  
À 18H50, TOUS LES JOURS JUSQU'AU 2 OCTOBRE.