



l'asdetréfle

LE MAGAZINE DE LA FÉDÉRATION FRANÇAISE DE BRIDGE

SEPTEMBRE 2019

BRIDGE EN LIGNE

LES GRANDES MANŒUVRES



Numéro 37

SABINE ROLLAND
LE BRIDGE,
C'EST SA VIE

JACKY QUINTON
UN PRÉSIDENT
QUI FAIT L'UNANIMITÉ



Partagez votre passion et offrez la **FFB BRIDGE BOX** à vos proches !



Une box pour JOUER AU BRIDGE TOUT DE SUITE !



1 jeu de 52 cartes
La règle du jeu
de bridge rapide



10 cours d'initiation
dans un club*
1 licence FFB



1 invitation
au championnat
de France
des écoles de bridge



3 mois
de jeu en ligne
sur Funbridge.com



ffbridge.fr

*Valable dans le réseau des clubs participants, à retrouver sur ffbridge.fr



Patrick Bogacki,
Président de la Fédération Française de Bridge



12

Portrait

Sabine Rolland aime tout dans le bridge. Si elle joue, c'est avec sérieux ; si elle enseigne, c'est avec une démarche très personnelle.

15

Dossier

C'est quand vous voulez et où vous voulez : le bridge sur Internet est à votre disposition.



Grimbox



20

Coulisses

Jacky Quinton ne sait pas faire les choses à moitié. Son implication donne sa force au club de Laval.

et aussi...

4 Actualités **11** Médias **26** Jouer

34 Je débute... donc je joue

36 Arbitre **38** Agenda

LA BASE EST SOLIDE

C'est la rentrée, le moment d'un premier bilan pour notre nouveau bureau. Un mot sur la gestion pour commencer : les résultats financiers sont de bonne facture, ils nous permettent d'accélérer les actions en direction du grand public et des clubs. À cet égard, comme je l'ai déclaré dès notre investiture, notre but principal est d'augmenter nos effectifs, notre priorité allant au recrutement de nouveaux licenciés.

Ne nous affolons pas, la base est solide. Grâce au travail formidable mené par les clubs, nous avons enregistré près de 6 400 nouvelles licences la saison dernière. La fidélisation des nouveaux venus est aussi très satisfaisante, près de 65% des "licences bienvenue" sont renouvelées. Bravo à tous ceux qui s'investissent dans ces missions. Bravo aussi aux initiateurs qui labourent sans relâche le terrain scolaire. Ils ont mobilisé plus de 1 000 jeunes sur tout le territoire, 300 d'entre eux ont accédé aux finales nationales qui leur sont réservées.

Pour aller au-delà et renforcer l'action des clubs, nous voulons nous appuyer sur deux outils, dont l'utilisation requiert votre participation active. Pour faire découvrir le bridge à vos amis, les tournois de parrainage, traditionnels et efficaces, où un licencié invite un non-licencié, vont être relancés avec une grande souplesse d'application.

Pour toucher un public plus large, nous avons créé un produit marketing : la FFB Bridge Box. Cette boîte, comparable aux coffrets cadeau qui proposent des séjours ou des initiations sportives, permet de s'initier au bridge en donnant envie de continuer son apprentissage dans un club. C'est un produit innovant. J'espère sincèrement que notre box sera appréciée dans le monde des clubs et que nombre d'entre vous s'en saisiront, comme une belle opportunité de faire partager leur passion à leur entourage.

Bien sûr, votre volonté de convaincre les non-bridgeurs de nous rejoindre sera d'autant plus affirmée que vous serez satisfait de votre fédération. Au-delà des pétitions de principes, notre première mission est bien d'organiser au mieux votre bridge, que vous soyez un joueur tranquille dans votre club ou un international chevronné. Deux chantiers importants ont été ouverts, l'un consacré au classement, l'autre aux compétitions et au calendrier. En attendant, je vous souhaite une saison remplie de succès.



INTERNATIONAL

Istanbul Open européen

Densité de Français relativement élevée sur les podiums d'Istanbul. 22 de nos compatriotes ont gagné un trophée à cet open qui s'est joué en juin dernier. Mention spéciale à Catherine d'Ovidio et à Sylvie Willard : deux médailles chacune. En or pour Catherine (dames par équipe et mixte par 4), en or (dames par équipe) et en bronze (mixte par équipe) pour Sylvie.



Cap sur la Chine

Du 14 au 28 septembre, trois équipes françaises seront en lice aux championnats du monde à Wuhan en Chine. Une quinzaine à ne pas rater. Matches en direct sur BBO et possibilité d'encourager les Bleus sur la page Facebook de la FFB.

NOS REPRÉSENTANTS

Dames

Véronique Bessis, Carole Puillet, Anne-Laure Tartarin, Jennifer Mourgues, Vanessa Réess, Joanna Zochowska.
Capitaine : Laurent Thuillez.

Seniors

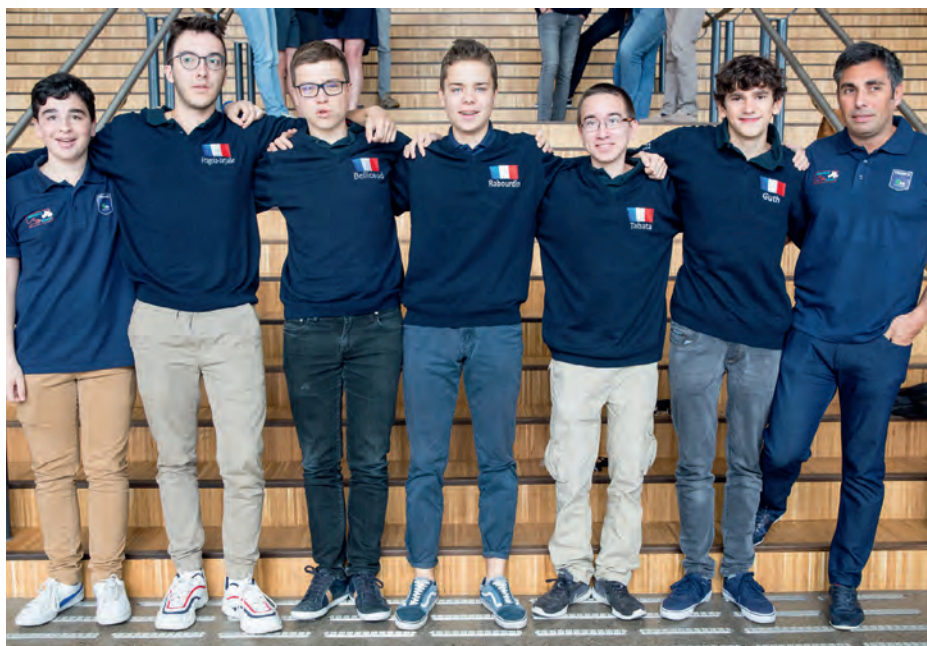
Michel Abécassis, Alain Lévy, Guy Lasserre, Philippe Poizat, Michel Lebel, Philippe Soulet.
Capitaine : Éric Gautret.

Mixte

Nathalie Frey, Frédéric Volcker, Bénédicte Cronier, Philippe Cronier, Danièle Gaviard, Jérôme Rombaut.
Capitaine : François Combescure.

Euro Oslo Argent pour les moins de 21 ans

Excellente deuxième place de l'équipe de France des U21, médaillée d'argent aux championnats d'Europe à Oslo. Bravo à Romain Bloch, Maxence Fragola-Jarjaille, Luc Bellicaud, Hugo Rabourdin, Nao Tabata, Romaric Guth et à leur coach Thibault Delmas-Sirven. Avec cette 2^e place, les moins de 21 se sont, bien sûr, qualifiés pour les prochains mondiaux, tout comme les féminines juniors, qui terminent 4^{es}, et les moins de 16 ans classés 6^{es}. Seule l'équipe de France junior, 11^e, n'a pas gagné son billet pour le Mondial.



LE MAILLOT JAUNE POUR SYLVIE WILLARD ET CÉDRIC LORENZINI

Sylvie Willard et Cédric Lorenzini terminent à la première place du classement national pour la saison 2018/2019. Cédric devance Thomas Bessis de 3 PP seulement. À remarquer que, chez les dames, c'est également une Bessis qui finit à la place de dauphin, Véronique, la maman.

	PP	PE
Cédric Lorenzini	6 479	1 067 704
Thomas Bessis	6 476	967 879
Sylvie Willard	4 097	1 076 061
Véronique Bessis	3 980	995 915



CÉDRIC LORENZINI



SYLVIE WILLARD

COUPE DES CLUBS

La 1^{re} édition de la "Coupe des clubs" se déroule dans les clubs participants depuis le 1^{er} septembre et jusqu'au 15 mai 2020. Chacun défend les couleurs de son club à son rythme, lors de tournois de régularité ou de simultanés, sur toute la saison. Faites le plein de PE et de PP et qualifiez-vous pour la finale nationale disputée en simultané le 13 juin 2020.

Renseignements, liste des clubs participants sur ffbridge.fr

Serez-vous senior cette année ?

Les joueurs nés en 1956 sont seniors depuis le 1^{er} juillet 2019. Pour les joueurs nés en 1957, il leur faudra patienter jusqu'en 2021.



2^e OPEN DE FRANCE Du 1^{er} au 3 novembre 2019

Trois sites accueilleront la deuxième édition de l'Open de France : le comité de Paris pour la catégorie Silver (IV maximum 115), le comité du Val de Seine à Feucherolles pour la catégorie Gold (IV 116-143) et le siège de la FFB à Saint-Cloud pour la catégorie Platinum (IV minimum 144).

Près de 1 000 bridgeurs sont attendus. Une compétition qui privilégie les rencontres entre bridgeurs de tous niveaux, sur le même modèle que les Internationaux de France à Lyon en 2017 et que le 1^{er} Open de France en 2018.

Vous jouerez 4 séances entre le 1^{er} novembre (début à 14h) et le 3 novembre (cérémonie de clôture à 17h).

Les droits de table sont de 100 euros par joueur pour les 4 séances (hors invitations gagnées lors du Trophée de l'Open de France).

Les inscriptions seront ouvertes sur le site fédéral courant septembre.

BOX : OFFREZ DU BRIDGE !

C'est le cadeau de l'année. N'hésitez plus.

Grâce à la **FFB BRIDGE BOX**, quelques minutes suffisent pour acquérir les bases du jeu, partager le plaisir et l'émotion d'une partie. Mieux : la Box pousse les portes des clubs agréés et permet de s'entraîner en ligne. Une opportunité pour grossir les rangs des licenciés.



Avec la FFB Bridge Box, la partie commence immédiatement. En appliquant et en suivant la nouvelle règle du jeu simplifiée, les quatre joueurs se trouvent aussitôt en situation et rapidement peuvent s'amuser.

La Box sera un cadeau apprécié des apprentis bridgeurs. Elle offre tout le nécessaire pour s'initier à la maison, poursuivre l'aventure dans un club - 10 cours d'initiation et la licence bridge sont inclus - et s'entraîner en ligne grâce un abonnement de 3 mois.



Où trouver la FFB Bridge Box ?

La FFB Bridge Box est disponible dès maintenant sur la boutique en ligne de la Fédération Française de Bridge : ffbridge.fr, sur lebridgeur.fr et sur boutique.lefigaro.fr. Également chez certains marchands de journaux à partir d'octobre. Prix de vente public : 39,90 € **Offre spéciale lancement** valable jusqu'au 30 septembre : 19,95 € (12 € pour les licenciés FFB).



Le réseau des clubs qui accueillent et offrent les 10 cours gratuits peut être consulté sur le site ffbridge.fr



Depuis le 26 août et jusqu'au 15 septembre, une campagne radio a accompagné le lancement de la FFB Bridge Box sur les ondes de RTL, France Info, France Inter et France Bleu.

Le coffret contient :

- 1 jeu de 52 cartes
- 1 règle du jeu simplifiée
- 1 pass bridge "10 cours d'initiation dans un club FFB"
- 1 licence FFB pour la première année
- 1 invitation au Championnat de France des Écoles de bridge
- 3 mois de jeu en ligne sur le site funbridge.com

3 questions à FRANCK RIEHM

1^{er} vice-président de la FFB



L'As de Trèfle : Qu'est-ce que la FFB Bridge Box ?

Franck Riehm : Un nouveau moyen de découvrir le bridge qui se présente sous la forme d'une box, reprenant le concept des coffrets cadeaux très appréciés actuellement. La FFB Bridge Box fait sauter tous les freins pouvant retarder le plaisir de jouer. "Jouer tout de suite", telle est la promesse de ce kit qui permet de découvrir le bridge chez soi en quelques minutes et de poursuivre cet apprentissage grâce à 10 cours offerts dans un club.

Mais joue-t-on vraiment au bridge ?

F. R. : Revoir l'approche du jeu était nécessaire, il fallait mettre les débutants en situation immédiatement. Une équipe, composée d'experts de l'enseignement et de non-bridgeurs, a travaillé sur le projet. Le jeu de la carte est privilégié. On fait un raccourci sur les enchères qui seront développées plus tard. Cette phase ouvre la porte des clubs qui s'engagent à accueillir et à accompagner les nouveaux bridgeurs en proposant 10 cours d'initiation gratuits. Le contact avec le club est une étape importante. Le bridge se joue avec un partenaire, cette notion doit apparaître à tous les stades. L'entité club reflète cette idée de jeu d'équipe : le club rassemble et anime. En complément, la licence FFB, une invitation à participer au championnat des écoles de bridge et 3 mois d'abonnement à funbridge.com, sont offerts.

À qui s'adresse cette FFB Bridge Box ?

F. R. : Nous avons tous dans notre entourage des proches qui pourraient être intéressés par le bridge, mais qui, pour des raisons diverses et variées - manque de temps, difficultés de l'apprentissage... -, n'ont pas franchi le pas. Avec la FFB Bridge Box, le bridge vient à eux. L'idée prioritaire, je le répète, est de jouer et de s'amuser immédiatement chez soi et ensuite d'être accompagné au sein d'un club.

**« LA FFB BRIDGE BOX
FAIT SAUTER
TOUS LES FREINS
POUVANT RETARDER
LE PLAISIR DE JOUER. »**

NOUVEAU PARTENARIAT AVEC FUNBRIDGE

Deux conventions ont été signées avec Funbridge pour une durée de 4 ans. L'une pour renforcer les actions communes aux deux organisations (création e-licence, compétitions PE Funbridge, tournois Funbridge), la seconde qui prévoit la mise en place d'une plateforme d'initiation détenue pour moitié par la FFB et l'autre moitié par Funbridge.



FUNBRIDGE.COM

LA FFB AU SALON DES MAIRES et des collectivités locales

LDu 19 au 21 novembre 2019 à Paris, Porte de Versailles, la Fédération sera présente au salon des maires et des collectivités locales - moment traditionnel de rencontres, d'échanges et de réflexions entre les élus locaux venus de la France entière - avec un stand d'animation et d'initiation au bridge au cœur du village du mouvement sportif.

JOUE AVEC UNE STAR



THOMAS BESSIS EN COMPAGNIE D'ALAIN GRANGER

Imaginez la surprise des membres de la section bridge Touraine Inter-Âges Université, classement moyen 3^e série, apprenant qu'un véritable champion de bridge international, Thomas Bessis en personne, disputerait en face de l'un d'entre eux le tournoi de la fête annuelle du club ! Et pourquoi pas vous la prochaine fois ?

Mais qu'est-ce qui peut bien pousser un vice-champion du monde, champion d'Europe sur les rives du Cher ? Réponse : Alain Granger, président du club TIA Université Bridge, qui a participé au Programme Ambassadeur lancé par la FFB pour parrainer de nouveaux adhérents. Avec 23 filleuls, Alain est le parrain le plus performant de tout l'hexagone. Ce jour-là, à Saint-Avertin, 150 passionnés, des habitués venus de tout le Val de Loire, vont rejoindre le château de Cangé qui sert de décor à la manifestation. Pas de pression particulière, la majorité des participants évolue en-dessous de la 2^e série mineure. Leur président, qui ne laisse rien au hasard, les a préparés mentalement : « Ne cherchez pas à le battre. Jouez votre bridge tranquillement. De toute façon, il est plus fort que vous. Vous ne pourrez pas faire grand-chose ». Paroles de sage. Il a d'ailleurs cédé sa place face au champion à un membre du club qui, selon lui, le méritait pour son investissement en faveur de la compétition. Enseigner et organiser, ce que préfère Alain Granger. Sa plus grande satisfaction : voir les élèves dépasser le maître. « Le TIA est un club formateur. Quand ils ont atteint un certain niveau, je conseille aux joueurs de partir et d'aller dans des clubs où ils pourront mieux progresser. Ils partent mais ils reviennent régulièrement pour donner des nouvelles ou pour participer à la fameuse fête du bridge qui cette année prend un relief tout particulier... »

« ARTHUUUUUR ! »

À l'autre bout du pays, dans le majestueux hôtel du département de l'Hérault à Montpellier, Arthur Boulín, champion du monde des moins de 21 ans, s'apprête à faire son entrée dans la salle où se joue la finale régionale des championnats de France scolaire du Languedoc-Roussillon. Arthur est l'une des figures de la campagne publicitaire de la FFB. Il vient saluer les jeunes avant de jouer le tournoi du



SÉANCE "DÉDICACES" POUR ARTHUR BOULIN.

PALMARÈS 2018/2019

PARRAINS

1. Alain Granger
TIA Université Bridge de Saint-Avertin (Orléanais) : 23 filleuls*
2. Serge Véra
Bridge-club de Narbonne (Languedoc-Roussillon) : 22 filleuls*
3. Emma Combescure
Écully bridge-club (Lyonnais) : 19 filleuls*
4. Alain Kahn
Bridge Comédie Montpellier (Languedoc-Roussillon) : 17 filleuls*

CLUBS

Joli tiercé des clubs du comité du Languedoc-Roussillon :

1. Bridge Comédie Montpellier (Languedoc-Roussillon) : 30 nouveaux licenciés*
2. Bridge-club de Narbonne (Languedoc-Roussillon) : 27 nouveaux licenciés*
3. Bridge-club Bagnols-Marcoule (Languedoc-Roussillon) : 26 nouveaux licenciés*

* Au 30 novembre 2018, date de la fin de l'opération Programme Ambassadeur.

Bridge Comédie Montpellier (1^{er} club de France en nombre de nouveaux licenciés) avec pour partenaire son président Alain Kahn, arrivé 4^e parrain national. C'est lui qui a organisé le détour par la case finale scolaire. La salle est chauffée à bloc. Le speaker de service s'égosille : « *Je vous demande d'accueillir le champion du moooooonde Arthuuur Boouuuu-liiiiiiiin.* » Les deux cents participants se lèvent comme un seul homme et offrent une entrée triomphale au champion. À peine a-t-il le temps d'esquisser un geste de remerciement que les ados se lancent dans un clapping de cinq minutes. Suivent selfies, autographes. Mémorable...

À VOTRE TOUR..

En Indre-et-Loire, Thomas n'a laissé que de bons souvenirs : « *Un type charmant, disponible, accessible.* » Arthur racontera avoir été largement ému par cet accueil hyper chaleureux. Des deux côtés de la table, à Saint-Avertin comme à Montpellier, le partage était au rendez-vous. Chez les champions comme chez les joueurs, chez les moniteurs ou chez les présidents. Quel que soit le rôle, la passion reste intacte et le plaisir partagé. L'idée de transmettre le bridge, ce grand huit des émotions, c'est l'objectif que poursuit la FFB en renouvelant une action de parrainage sur l'ensemble de la saison 2019/2020... ■

Une saison pour le gros lot !

Cette année, place aux tournois de parrainage, d'octobre 2019 à avril 2020. Invitez l'un de vos proches à jouer un tournoi dans votre club et devenez peut être le partenaire d'un champion. La liste des clubs organisateurs et le règlement seront disponibles sur ffbridge.fr à partir du 1^{er} octobre 2019.

BRIDGE-CLUB DE NARBONNE



À TABLE ! VANESSA RÉESS, CLAUDETTE CAUSSIGNAC ET SERGE VÉRA.

Le bridge-club Narbonnais, 2^e au classement des parrains avec Serge Véra et ses 22 filleuls, également 2^e des clubs avec un total de 27 nouveaux licenciés*, a accueilli la double championne du monde Vanessa Réess. Claudette Caussignac, présidente du club, lui adresse un message.

« *Merci Vanessa pour ta gentillesse et ta disponibilité, appréciées par l'ensemble des membres du club qui auraient aimé te garder plus longtemps. Tu as récompensé de la meilleure des manières le dynamisme du club et de son responsable de l'école de bridge, Serge Véra, qui s'en souviendra longtemps. Nos manches sont déjà relevées pour continuer à faire bénéficier des bienfaits et du plaisir du bridge tous ceux qui se situent entre 10 et 97 ans (âge de notre doyen)* ».

VACANCES BLEUES

Réservez tôt !
jusqu'à
-37%*

www.vacancesbleues.fr

Vivez des vacances authentiques en France et à l'étranger

HÔTELS | CLUBS | RÉSIDENCES | VOYAGES À L'ÉTRANGER

- **INDIVIDUELS** : Jusqu'à **-10%** avec le code **FFB** sur vacancesbleues.com ou **04 91 00 96 30**
- **EN GROUPE** : **tarifs préférentiels** à partir de 15 pers.
Contactez votre conseiller Vacances Bleues : groupe@vacancesbleues.fr ou **04 91 00 96 34**

* Pour toute réservation avant le 30/09/19 : pour un séjour entre le 21/12/19 et le 28/03/20 ou avant le 30/01/20 pour un séjour : sentre le 28/03 et le 30/05/20. Ce pourcentage inclus votre réduction permanente. Offre valable uniquement pour les individuels.

TÉLÉTHON 2019 MULTIPLIONS LES VICTOIRES

En 2018, l'AFM-Téléthon avait mis en avant le tournant scientifique et médical issu de 30 ans de combat. En 2019, avec l'arrivée des premiers médicaments, un nouveau cap a été franchi, porteur d'espoirs et de victoires.

Chaque année, la mobilisation des Français a permis d'atteindre ces résultats. Pour faire monter le compteur, rendez-vous dès le 15 novembre dans les clubs de la FFB mobilisés pour le Téléthon.

Pendant trois semaines, jusqu'au 7 décembre, des tournois du Téléthon sont organisés. Le montant des fonds collectés seront reversés à l'AFM-Téléthon.

Depuis 21 ans, ce sont en moyenne plus de 20 000 joueurs et 450 clubs qui se sont joints à ce magnifique élan de générosité et de solidarité, reversant en moyenne 200 000 € lors de chaque édition.



Inscription des clubs et listes des clubs organisateurs sur le site de la FFB, dès la mi-octobre.

LE MOT
de Laurence Tiennot-Herment,
Présidente de l'AFM-Téléthon



« Les premières grandes victoires thérapeutiques dans les maladies rares sont le fruit de la détermination des familles et de la formidable mobilisation depuis 30 ans des donateurs, des bénévoles et des partenaires du Téléthon.

Merci à la Fédération Française de bridge pour son implication sans faille à nos côtés depuis 1999. Ensemble, nous allons multiplier les victoires contre la maladie. »

Améliorez votre audition
en toute discrétion,
c'est possible !

Offre partenaire

-100€
sur l'achat
de votre aide auditive⁽¹⁾
à partir de 1350 €

Et en plus, bénéficiez
d'un bilan auditif
gratuit⁽²⁾

Sur présentation de ce document, les adhérents de la Fédération Française de Bridge peuvent bénéficier de ces deux offres.

(1) Bénéficiez de 100 € de réduction valable sur l'achat d'une aide auditive d'un montant minimum de 1350€. Cette réduction n'est pas cumulable avec d'autres offres ou avantages sur le même produit et notamment ceux résultant de conditions tarifaires convenues avec certains organismes. Il ne pourra être accepté qu'une seule réduction lors de l'achat. Cette réduction est non remboursable, non échangeable et sans rendu de monnaie.
(2) Bénéficiez d'un bilan auditif à but non médical, gratuit et sans engagement, réalisé par un audioprothésiste, dans les centres AUDIO 2000. Ce bilan comprend une auscultation, un test tonal et un test vocal.
(1) et (2) Offres valables du 01/01/2019 au 31/12/2019 et sur présentation de cette page. Les aides auditives constituent des dispositifs médicaux qui sont des produits de santé réglementés, revêtus du marquage CE sur les produits ou le document d'accompagnement, conformément à la réglementation. Demandez conseil à votre audioprothésiste. L'achat d'une aide auditive est soumis à prescription médicale. SIREN 421 314 402 - RCS Nanterre.

audio2000.fr

Cahiers de l'Université du Bridge



MEMOBRIDGE

Toutes les bases du bridge en dix pages, c'est l'ambition de MEMOBRIDGE, une plaquette en accordéon créée il y a plus de dix ans et remise au goût du jour à l'occasion de cette nouvelle édition. Outre la maquette, joliment modernisée, c'est surtout le contenu qui a été le plus modifié et notamment les enchères, **intégralement mises en conformité avec le SEF 2018**.

Vous trouverez donc, dans des encadrés compacts, les thèmes essentiels : toutes les ouvertures, ainsi que les réponses aux dites ouvertures (y compris après intervention), les interventions sur l'ouverture, les réveils en quatrième position, les redemandes de l'ouvreur, les deuxièmes enchères du répondant, des enchères diverses (intervention sur 1SA, Michaels' cue-bids, 4SA quantitatif, etc.)... Ont été spécialement mis en valeur le Blackwood 5 clés, la quatrième couleur forcing, les enchères d'essai et les enchères de contrôle. Mais les enchères ne sont qu'une partie de cette plaquette qui comprend également une méthode rudimentaire pour jouer en face du mort (le plan de jeu ILICO) et pour défendre (règles et stratégie d'entame, appel-refus, règles générales en flanc, signalisation). Enfin, deux pages sont consacrées à la marque et aux levées de chute.

Vous le voyez, c'est un tour de force qu'a accompli l'auteur pour permettre à un débutant d'avoir à portée de main tout ce dont il a besoin pour se jeter dans le grand bain !

MEMOBRIDGE Éditions Le Bridgeur. 9,50 €.
WWW.LEBRIDGEUR.COM - Tél. : 01 42 96 25 50

Indispensable aux enseignants et aux bridgeurs souhaitant comprendre les mécanismes du bridge moderne, la collection des Cahiers de l'Université du Bridge comporte cinq tomes écrits par les plus grands pédagogues français :

CUB#01 - LA SIGNALISATION PAR PHILIPPE CRONIER

Faut-il donner le compte, appeler, faire une préférentielle ? Comment décoder le message du partenaire ?

CUB#02 - LES BICOLORES DE L'OUVREUR PAR VINCENT COMBEAU

Comment développer les séquences qui commencent par un bicolore économique, cher ou à saut de l'ouvreur ? Le soutien d'une couleur au palier de 3 est-il forcing ?

CUB#03 - LES SÉQUENCES FITTÉES PAR MICHEL BESSIS

Comment exprimer un soutien pour la couleur du partenaire ? Comment développer une fois ce soutien exprimé ?

CUB#04 - LES COMMUNICATIONS PAR NORBERT LÉBELY

Comment préserver et utiliser au mieux ses communications face au mort ? Comment rompre celles des adversaires ?

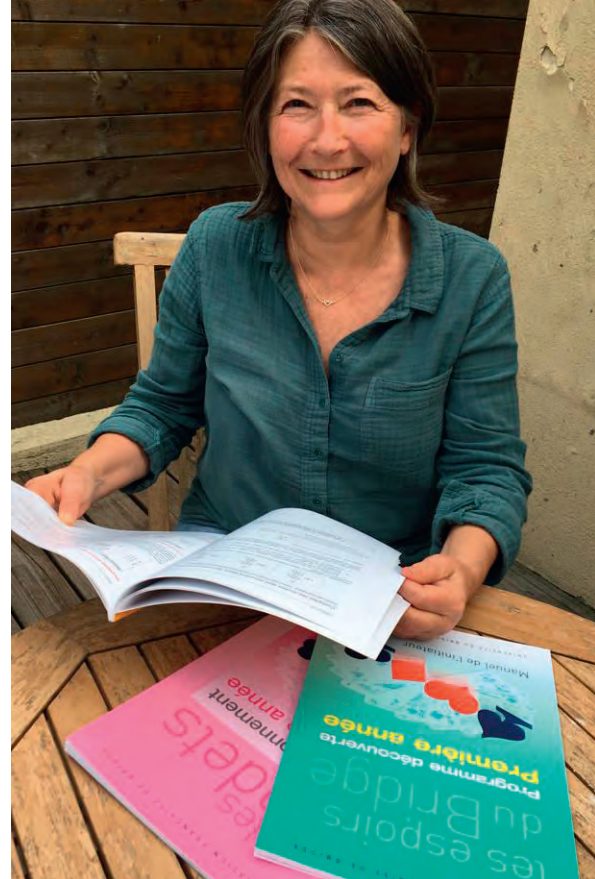
CUB#05 - LES OUVERTURES ET REDEMANDES À SANS-ATOUT PAR JEAN-PAUL BALIAN

Quelles sont les ouvertures modernes à Sans-Atout ? Comment développer après une ouverture ou une redemande à Sans-Atout (Roudi...) ?

La boutique FFB vous propose une offre exceptionnelle jusqu'au 30/11/2019, soit 5% de remise à partir de l'achat d'au moins 2 exemplaires dans la collection CUB. Dès 3 exemplaires achetés, les jeux fléchés correspondants sont offerts. **Ne la ratez pas !**
WWW.FFBIDGE.BOUTIQUE

CONTRAT DEMANDE	Pili	NON VULNÉRABLE			VULNÉRABLE		
		Non	Contre	Sur	Non	Contre	Sur
1♠-1♠	=	70	140	230	70	140	230
	+1	90	240	430	90	240	430
	+2	110	340	630	110	340	630
	+3	130	440	830	130	440	830
	+4	150	540	1030	150	540	1030
	+5	170	640	1230	170	640	1230
	+6	190	740	1430	190	740	1430
	=	80	160	320	80	160	320
1♥-1♥	+1	110	260	420	110	260	420
	+2	140	360	620	140	360	620
	+3	170	460	820	170	460	820
	+4	200	560	1020	200	560	1020
	+5	230	660	1220	230	660	1220
	+6	260	760	1420	260	760	1420
1SA	=	90	180	360	90	180	360
	+1	120	280	460	120	280	460
	+2	150	380	560	150	380	560
	+3	180	480	660	180	480	660
	+4	210	580	760	210	580	760
	+5	240	680	860	240	680	860
	+6	270	780	960	270	780	960
2♣-2♣	=	90	180	360	90	180	360
	+1	110	280	460	110	280	460
	+2	130	380	560	130	380	560
	+3	150	480	660	150	480	660
	+4	170	580	760	170	580	760
	+5	190	680	860	190	680	860
2♥-2♥	=	110	220	330	110	220	330
	+1	140	320	430	140	320	430
	+2	170	420	540	170	420	540
	+3	200	520	650	200	520	650
	+4	230	620	760	230	620	760
	+5	260	720	870	260	720	870
2SA	=	120	240	360	120	240	360
	+1	150	340	480	150	340	480
	+2	180	440	580	180	440	580
	+3	210	540	680	210	540	680
	+4	240	640	780	240	640	780
	+5	270	740	880	270	740	880
3♣-3♣	=	110	220	330	110	220	330
	+1	130	320	430	130	320	430
	+2	150	420	540	150	420	540
	+3	170	520	650	170	520	650
	+4	190	620	760	190	620	760
	=	140	280	420	140	280	420
3♥-3♥	+1	170	330	490	170	330	490
	+2	200	430	590	200	430	590
	+3	230	530	690	230	530	690
	+4	260	630	790	260	630	790
3SA	=	400	800	1200	400	800	1200
	+1	430	830	1230	430	830	1230
	+2	460	860	1260	460	860	1260
	+3	490	890	1290	490	890	1290
	+4	520	920	1320	520	920	1320

LES PLUSIEURS VIES DE SABINE



Cœur de battante, amoureuse de sa Bretagne natale, Sabine Rolland a eu plusieurs vies, toujours amarrées à une passion que lui avait soufflée sa grand-mère, le bridge. Professionnelle, 1^{re} série nationale, elle se passionne pour la pédagogie et prépare la suite.

> PAR CATHERINE SUBRA

« Choisir une carte, c'est savoir décider ! » Beaucoup de choses se cacheraient-elles derrière l'apprentissage des jeux en général et du bridge en particulier ? À écouter Sabine Rolland, APR (comprenez Animatrice Pédagogique Régionale) au comité du Val de Seine de la FFB, il y a là une malle au trésor dans laquelle on peut fouiller pour apprendre aussi à mieux se connaître. L'apprentissage, la pédagogie, la transmission, voilà un triptyque qui la tient debout, l'œil pétillant, depuis de nombreuses années. Dans sa petite maison de l'ouest parisien, à quelques encablures des vignes de Suresnes, c'est déjà la campagne mais pas encore l'air du large. Pour commencer le récit, il est nécessaire de se transporter du côté de Brest, dans les années 70, où la jeune fille fait un pacte avec sa grand-mère maternelle, Nicole Lavenir, championne de bridge locale. Celle-ci, dans le secret, apprend le bridge à sa petite-fille et l'entraîne dans son club. « C'était facile car le club était entre le lycée et notre maison, alors je rajoutais parfois pour mes parents deux heures de cours à mon emploi du temps pour venir disputer des parties libres. C'était notre deal avec grand-mère ! »

Depuis, la petite Bretonne a fait son chemin mais n'a jamais oublié cette passion première, ce plaisir partagé autour de la table de bridge où se gomment les différences d'âges et de milieu pour un langage commun, celui des cartes.

LA PEUR N'ÉVITE PAS LE DANGER

À Paris, Sabine ouvre une voie royale à son avenir professionnel avec Sup de Co Paris. Même exigence pour sa passion puisqu'elle fréquente régulièrement

le BCP (Bridge Club de Paris) où l'on croise, à l'époque, tout le gratin du bridge. « Voir jouer les grands champions, c'est comme cela que l'on progresse. À l'époque, il n'y avait pas Internet et la possibilité de suivre sans bouger de chez soi les compétitions. » C'est aussi l'occasion de se mesurer à elle-même. « Accepter que les autres vous voient jouer, ce n'est pas évident au début car on a toujours peur d'être jugé ». Mais au bridge, comme dans la vie, sa phrase fétiche est : « La peur n'évite pas le danger », et de conclure : « du coup, à quoi cela sert-il de s'angoisser ? »

Faut-il faire une ellipse dans l'histoire pour les quinze ans qui suivent ? Peut-être, si l'on s'attache exclusivement au profil de la bridgeuse, mais les passer sous silence ne nous donnerait pas la mesure de la force, de la volonté et de la liberté que s'est donné Sabine pour vivre plusieurs vies en une.

MA DONNE

Nous jouons la dernière donne de la Division nationale Dames par équipes en 2018 et sommes en course pour la victoire. Est-Ouest étant seuls vulnérables, je relève en Sud :

♠ ARV854 ♥ 8 ♦ A63 ♣ 976.

Voici le début de la séquence.

Qu'auriez-vous annoncé ?

Vuln. : Ouest / Est

S. Rolland		V. Sauvage	
S	O	N	E
1♠ ?	2♥	-	-

J'ai le choix entre deux enchères : contre et 2♠. Je me décide à contre. Mais Ouest surcontre aussitôt et la parole me revient.

Qu'auriez-vous dit ?

Ma première impulsion a été de dire maintenant 2♠, mais en réfléchissant un peu, je me suis convaincue que Valérie Sauvage, ma partenaire, aurait annoncé quelque chose si elle n'avait pas voulu jouer 2♥ contrés. J'ai décidé de lui faire confiance et j'ai tenu le surcontre.

Voici les quatre jeux :

♠ -	♠ 1096	♠ D732									
♥ DV7642	♥ AR1093	♥ 5									
♦ RD4	♦ V102	♦ 9875									
♣ RV83	♣ A5	♣ D1042									
	<table border="1"> <tr><td></td><td>N</td><td></td></tr> <tr><td>O</td><td></td><td>E</td></tr> <tr><td></td><td>S</td><td></td></tr> </table>		N		O		E		S		
	N										
O		E									
	S										
	♠ ARV854										
	♥ 8										
	♦ A63										
	♣ 976										

Comme on peut le voir, ma partenaire avait tout ce qu'il fallait ! Nous avons marqué 1000 et remporté finalement l'épreuve (avec Danièle Gaviard, Muriel Clément et Claire Tembouret).



SABINE ET NICOLAS EN COMPÉTITION.

À son actif, des postes à responsabilités dans des grosses entreprises, un mariage heureux avec un mari non bridgeur et trois bébés en à peine quatre ans. Joli programme dont elle a aimé, dit-elle, chaque phase. Pour conserver intacte sa passion du bridge et son niveau, elle deale avec le père de ses enfants un certain nombre de week-ends dans l'année qu'elle peut consacrer aux compétitions de bridge. Avec l'arrivée de ses filles, Maël, Fanny et Elsa, s'installe aussi une vie de mère de famille dans laquelle le jeu est omniprésent.

PARTENAIRE PUIS COMPAGNE

Les filles ont grandi, la maison n'est plus la même, mais les piles de jeux de société sont là. Aujourd'hui, quand la famille se retrouve autour de Sabine, il y a en plus Nicolas Lhuissier, grand champion, membre du groupe France, déjà prometteur lors de leur première rencontre. « Avant d'être ma compagne, Sabine était ma partenaire de bridge, nous nous sommes rencontrés car nous cherchions tous les deux à faire des compétitions en mixte. » Pendant quelques années ils partagent la passion du bridge, le désir de gagner, le goût de la transmission aussi. « Je me souviens que notre première rencontre, il y a une dizaine d'années à la Fédération Française de Bridge à Saint-Cloud, était déjà placée sous l'égide de la pédagogie. »

Sabine et Nicolas forment un couple de bridgeurs qui prend du plaisir à jouer ensemble, partageant un respect réci-

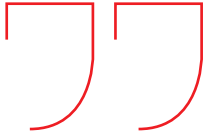
proque, ce qui n'est pas si fréquent.

« Sabine est une bonne joueuse qui fait peu d'erreurs, douée au jeu de la carte. Chez elle il n'y a pas de faute de concentration et c'est une grande qualité psychologique que cette solidité. » Solidité qui lui permet sans doute de passer outre les rudesses de Nicolas qui avoue : « Je sais que je peux être difficile quand je joue. » Si Sabine n'en prend pas ombrage c'est qu'elle apprécie aussi la richesse de cette relation où l'on peut échanger aussi bien sur la technique que sur la pédagogie, deux sujets qui les passionnent.

Tous deux ont leur carrière, leurs élèves, leurs jardins secrets. Nicolas compose et chante, Sabine cultive aussi son jardin et adore la pêche à l'étrille dans sa Bretagne natale. Ensemble, ils aiment la chanson française et Georges Brassens, ils partent marcher sur les chemins du Connemara et, le soir venu, se mesurent dans des jeux de stratégie, leurs préférés en ce moment Seasons et Ghost Stories.

À la question de savoir si elle est une bonne perdante, Nicolas lui accorde les palmes de la zénitude et Sabine admet qu'elle a gagné en sagesse avec l'âge, car la jeune fille de 20 ans pouvait être colérique. L'énergie et le courage, voilà les qualificatifs que place en tête son amie Catherine Sarian du comité de Paris. « Courage, parce que quand même, après une vie professionnelle et familiale, elle a passé tous ses diplômes et validé les compétences nécessaires pour enseigner le bridge. Ce qu'elle





Chez elle, il n'y a pas de faute de concentration et c'est une grande qualité psychologique que cette solidité.



fait, elle le fait bien, ce n'est pas une dilettante. » Mais ce que l'amie de 30 ans apprécie sans doute le plus chez Sabine, c'est qu'elle ne se laisse jamais démonter, elle est toujours parlante et positive, mue par une belle énergie, et de rajouter en guise de souvenir personnel : « *La Bretonne m'a appris à ouvrir les huîtres et je ne connais personne qui sache composer un plateau de fruits de mer comme elle.* » Chausser les bottes, endosser le ciré et partir respirer les embruns, on imagine

assez bien ce qui ressource Sabine après les compétitions. « *Quand elle joue, elle n'est pas toujours marrante... il lui faut du calme pour se concentrer. Elle a un tempérament de gageuse.* »

UNE JOUEUSE TRÈS SÛRE

En 2018, toutes les planètes étaient alignées pour Sabine puisqu'elle remporte la Division nationale Dame avec sa partenaire Valérie Sauvage et ses coéquipières Muriel Clément, Claire Tembouret et Danièle Gaviard, puis la DN mixte avec Nicolas. Depuis, ils ont frôlé ensemble la qualification en équipe de France.

Classée 1^{re} série nationale, Sabine a retrouvé totalement le goût de la compétition. Comme beaucoup de bridgeurs professionnels, elle cherche à valoriser son parcours en participant à des épreuves à l'étranger, sans pour autant négliger l'aspect plaisir.

« *C'est une joueuse très sûre, en face de qui on se sent très à l'aise.* » Valérie, sa partenaire depuis 7 ans, ne trouve que des qualités à Sabine. Il faut dire que ce partenariat leur a permis de monter sur le podium chaque année et de décrocher une médaille de championnes de France. « *Notre manière de fonctionner est très simple, quand il y a des incidents de parcours, on débriefe en dehors de la table afin que cela ne se renouvelle pas, mais c'est vraiment quelqu'un de très agréable à jouer.* »

Le système de jeu en place est celui de Nicolas qu'ensuite Sabine et Valérie ont adapté. Lorsqu'il s'agit de former les

futurs enseignants de bridge et qu'il faut questionner les freins et les leviers de l'apprentissage, ce sont d'autres qualités qui sont requises. « *J'ai assisté à un stage de moniteur mis en place et animé par Sabine, nous confie sa partenaire, elle a une approche très intéressante de la pédagogie du bridge sachant qu'il faut sans cesse s'adapter.* » Sabine a collaboré à l'Université du bridge. Elle a également participé à l'élaboration des trois premiers manuels destinés aux formateurs de bridge, notamment à destination des scolaires. Aujourd'hui, elle aimerait poursuivre le travail dans le sens d'une plus grande lisibilité des manuels pédagogiques.

Au comité du Val de Seine, Laurent Thuillez, directeur des compétitions, reconnaît l'apport de son APR. Ils partagent un objectif commun : amener les débutants vers les clubs et pourquoi pas à la compétition. Pour cela, ils œuvrent ensemble sur les opérations comme le championnat de France des écoles de bridge ou le tournoi "1 licencié/1 non-licencié". « *C'est une étape très importante que de bien former les initiateurs qui vont intervenir auprès des scolaires ou encore des stages de monitorat.* » Dans le petit jardin de Rueil dont elle prend grand soin, Sabine a étalé sur la table de bois les cartes pédagogiques éditées par la FFB sous le cycle "le petit bridge" : dès 6 ans, apprendre en jouant au bridge à lire, raisonner et compter... Nous arrive alors du salon la voix mélodieuse de Nicolas qui répète des chansons. Sabine se dit que ce sera un bel été... ■

MON CONSEIL

Il s'agit d'un conseil que m'a donné Alain Lévy lors d'un cours il y a... une trentaine d'années et que je m'efforce de suivre depuis : « En compétition, quelle qu'elle soit, il faut essayer de faire le plein de concentration avant d'attaquer les trois dernières donnes. » Il n'est en effet pas rare que l'on soit un peu fatigué après un effort soutenu et un moment de distraction est vite arrivé qui viendrait gâcher une bonne feuille de marque.

MES CONVENTIONS

J'AIME

L'ouverture de 2♥ montrant un bicolore majeur et 6-10H.

C'est une convention qui réclame du jugement et de l'expérience pour être efficace. Si l'on peut n'avoir que quatre Cœurs et quatre Piques vert contre rouge, on est plutôt 5-5 en position vulnérable et on se situe plus probablement dans la tranche 8-10H.

J'AIME PAS

Utiliser deux ouvertures fortes (2♣ et 2♦) alors qu'une seule (de préférence 2♣) suffit largement avec un peu de travail avec son partenaire. Cela laisse plus de place pour les enchères de barrage.

DERRIÈRE L'ÉCRAN

Longtemps perçu comme un concurrent pour les clubs et les professeurs, le bridge sur Internet est plutôt vécu aujourd'hui comme une opportunité complémentaire. Pour un nombre croissant de licenciés, que la FFB a consultés lors d'une grande enquête, il prend clairement place à côté des formats classiques de jeu (club, à la maison, entre amis), sans les évincer pour autant. Le développement du jeu sur le Web profite des bords de la technologie numérique et de l'avènement des mobiles. *L'As de Trèfle* vous propose un petit tour de piste de ce nouvel environnement bridge.

> PAR MICHEL DESFONTAINES



La technologie met le bridge en ligne sur orbite

La rencontre du bridge et des technologies nouvelles remonte au début des années 80. Le Minitel entre pratiquement dans chaque foyer en France. Ce terminal télématique est utilisé avec un certain succès pour jouer aux échecs, mais se révèle peu adapté au rythme et à la complexité du bridge. C'est néanmoins à cette époque, en 1987, que Philippe Pionchon, bridgeur, chercheur chez IBM, parvient à "modéliser" le jeu de la carte du bridge sur micro-ordinateur *Tandy TRS 80*. Sa démonstration convainc le président de Paribas Technology, Robert Lattès, ancien champion du monde de bridge, le Club Méditerranée de Gilbert Trigano et le Commissariat à l'énergie atomique (CEA). Ces trois fleurons de l'économie lancent, avec Philippe Pionchon, la société *Will Bridge*

pour exploiter les travaux du chercheur d'IBM sur l'intelligence artificielle appliquée au bridge. *Will Bridge* est aujourd'hui le site Internet exploité par Philippe Pionchon. L'irruption des ordinateurs individuels grand public à partir de la fin des années 70 (*Tandy TRS 80*, *Apple II*), amorce une étape décisive. C'est d'ailleurs sur un *Apple II* qu'Yves Costel s'essaie à la réalisation de ses premiers programmes d'utilitaires pour le bridge. Recherches qu'il reprend à la fin des années 90 pour aboutir au logiciel *WBridge5*, sept fois champion du monde et qu'il ne cesse d'améliorer. En 2003, le site *Funbridge* tourne sur PC et en 2011 sur smartphone et tablette. Le logiciel *Argine*, utilisé par *Funbridge*, est produit par *Goto Games*, société "mère" spécialisée dans le développement de logiciels et qui a recruté en 2000 comme ingénieur stagiaire, Jérôme Rombaut, aujourd'hui 4^e joueur français. *Argine* succède à *Goto Bridge*, logiciel fruit d'une collaboration avec Yves Costel. La course à l'innovation programmatique autour du bridge s'intensifie à partir de la fin des années 90 qui voit la naissance du championnat du monde par ordinateur en 1997 sous l'égide de la fédération américaine, l'ACBL.

TABLES VIRTUELLES

Fondé en 1990 par Fred Gitelman, joueur de bridge américano-canadien champion du monde, développeur de logiciels de bridge, *Bridge Base Online (BBO)* organise la plus grande salle de jeu virtuelle. Le site permet, certes, de jouer contre



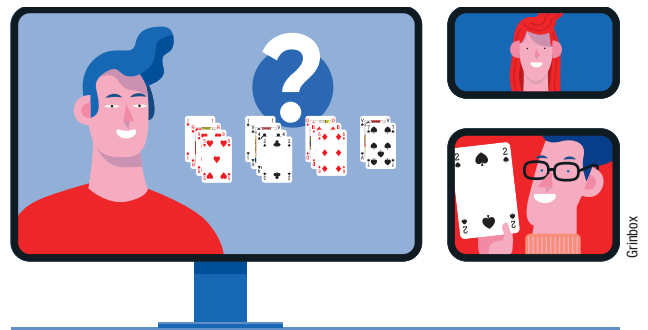


des logiciels, donc contre des robots, mais il offre surtout la possibilité de former des tables virtuelles de quatre joueurs où qu'ils soient dans le monde. Il leur suffit de disposer d'une liaison internet pour disputer à distance une partie de "bridge présentiel", selon la formule de Jean-Pierre Desmoulins, directeur de l'Université du bridge à la FFB. Et, sur ce modèle, les parties peuvent être disputées à n'importe quelle heure du jour et de la nuit, sans avoir besoin de se déplacer. Tiré par la possibilité de jouer à partir des smartphones et des tablettes, le jeu sur Internet connaît une croissance à deux chiffres et propose des produits qui répondent à une gamme de besoins de plus en plus étendue. Comme en témoignent les évolutions de *WBridge5* : jeu en duplicate ; contre le programme ; en réseau avec le serveur *Bridge Moniteur* ; génération de données perfectionnées ; fichiers permettant de jouer les données de grands tournois et de comparer son jeu aux autres.

GRANDES MANŒUVRES

On assiste désormais à de grandes manœuvres de recombinaison du paysage du bridge informatique. Sous l'impulsion du fond d'investissement HLD Europe, détenteur de *Funbridge*, les deux principaux acteurs du marché, *Funbridge* et *BBO*, se sont rapprochés. Le premier acquiert le second. *Goto* est repris par ses associés. La revue *Le Bridgeur* rejoint cet ensemble qui pèse désormais un poids considérable dans le monde des services bridge. Les progrès accomplis par les technologies numériques facilitent l'accès au jeu à tous, jeunes et moins jeunes. Jouer au bridge sur Internet est de moins en moins perçu comme une concurrence faite aux clubs, mais comme un mode complémentaire. Une consultation, organisée par la FFB auprès de ses licenciés et qui a reçu 14 000 réponses, confirme ce constat. La moitié des joueurs ayant répondu vont sur Internet. Ils sont 84 % à ne pas réduire pour autant leur présence en club et sont même 7 % à l'augmenter. « *Quand on joue aujourd'hui, on le fait aussi bien en club, qu'à la maison, entre amis ou sur Internet,*

résume Franck Riehm, premier vice-président de la FFB, en charge du bridge virtuel. *Un des atouts du bridge est désormais de disposer de nouvelles opportunités. Ainsi, le jeu en ligne ne remplace pas le professeur, mais offre au contraire un enrichissement de l'apprentissage.* » D'ailleurs, depuis 2013, la FFB a passé des accords avec *BBO* pour que les jeunes des équipes de France puissent s'entraîner sur le site. C'est ce que fait notamment Benoît Devèze, capitaine des Kids (U16), tous les vendredis de 18 heures à 20 heures. « *Je prépare des données sur un thème, explique le capitaine. Et je peux faire des commentaires sur Skype. Ces séances viennent en complément indispensable des trois stages dans l'année qui sont insuffisants.* » Les dix Kids sont dispersés dans toute la France, Internet leur permet donc de travailler régulièrement sans avoir à se déplacer. Économie de fatigue et de budgets. Aux championnats d'Europe début juillet, les U16 se sont classés 6^{es} sur 18. Aux championnats du monde en février ils ont échoué en finale, mais après avoir éliminé la Chine en quart de finale et la Norvège en demi-finale. « *Ces entraînements sont primordiaux, reprend Benoît Devèze. Sans eux, nous ne pourrions pas préparer des équipes aussi compétitives.* » Les cadets du comité d'Anjou ont adopté des séances sur *BBO*. Et deux d'entre eux ont rejoint le groupe France.



Internet mode d'emploi

Tout nouvel arrivant sur un site de jeu en ligne bénéficie d'un certain nombre de données gratuites. Choisissez votre plateforme et ouvrez votre compte. Ainsi enregistré, il ne vous reste plus qu'à choisir un niveau et une table. Cliquez : la partie démarre. Votre partenaire virtuel est bien là. Vos deux adversaires, tout aussi virtuels, également. Les cartes sont devant eux. Chacun joue à son tour. Les mains virtuelles sélectionnent la carte choisie et la posent sur la table. Le pli se range ensuite du côté de celui qui l'a remporté. Graphiquement, on s'y croirait. Les cartes sont bien dessinées et il y a même le bruit des manipulations. Les points, sont automatiquement comptabilisés pour chaque joueur et chaque paire de joueurs. On est même déchargé des contingences matérielles : pas de cartes à distribuer, ni à jouer physiquement. Un simple clic sur la carte dans votre jeu suffit pour qu'elle se retrouve au milieu de la table. Pas de chiffres à enregistrer non plus, et encore moins de totaux à vérifier. Voilà pour le bridge numérique. Si vous optez pour le bridge présentiel, c'est plutôt chez un acteur de premier plan comme *BBO* que cela se passe. Le logiciel vous met en relation avec partenaires et adversaires. Une fois la table composée, en général à l'initiative du joueur qui est à l'origine de la partie, celle-ci peut commencer. On joue toujours en cliquant mais, cette fois, face à vous

vous avez des êtres de chair et de sang qui utilisent simplement Internet comme canal et outil. Les joueurs s'identifient par des pseudos. Vous connaissez leur niveau car leur classement est symbolisé par un nombre d'étoiles plus ou moins élevé. Les enchères se font par écrit par l'intermédiaire de fenêtres sur l'écran. Sur les écrans des tablettes tactiles, c'est encore plus facile. Touchez et c'est joué. Le numérique se charge des tâches ingrates. Il affiche les résultats, votre classement et peut faire des comparaisons avec les autres. Vous pouvez aussi disputer des tournois amicaux ou officiels de la FFB qui vous octroient des points d'expert. *Vu bridge, spécia-*

lisé dans l'acquisition des bons raisonnements, offre un autre terrain de jeu à partir de données. La machine ne vous laisse pas jouer lorsque vous n'avez pas réagi correctement. Et elle vous le dit sur l'écran. Évidemment, tous ces sites numériques n'offrent pas les mêmes conditions de convivialité qu'un club. Mais vous êtes chez vous ou dans une chambre d'hôtel. Pas de trajet en voiture. Et quand vous en avez assez, vous vous déconnectez. ■

➔ FUNBRIDGE

Apprentissage des fondamentaux et données en duplicate - funbridge.com

Funbridge est un site d'apprentissage qui revendique plus d'un million des données jouées chaque jour. Par rapport à l'américain BBO qu'il vient de racheter, Funbridge se positionne comme le site d'acquisition des fondamentaux du bridge et propose le jeu de données en duplicate. Le partenaire est un robot : Argine, le moteur IA le plus humain. Les deux adversaires aussi. Le but du jeu est donc de réaliser le meilleur contrat sur la donnée afin de marquer le plus de points et d'atteindre la meilleure place des classements. Ces derniers permettent de comparer son jeu et ses résultats très facilement avec les autres. Funbridge est gratuit pour les 100 premières données, puis offre ensuite 10 données par semaine. La formule Premium est payante : 12,99 € par mois pour un nombre de données illimité. On peut aussi acheter des packs à partir de 50 données pour 3,49 €. En mode compétition, il existe des tournois du jour, des tournois de séries, des championnats par équipe et des tournois FFB dotés en points experts. Funbridge retransmet également des parties des plus grands championnats.

Date de création : 2003.

Jeu contre des robots : Oui, dans la plupart des modes de jeu. Avec et contre des robots.

Jeu entre humains : Entraînement à deux joueurs disponibles, en NS, contre deux robots en EO.

Nombre de joueurs/jour : 70 000.

Nombre d'abonnés : 90 000.

Versión téléchargeable : Oui, et gratuitement, sur PC, Mac, tablette et smartphone.

Versión en ligne : Prochainement disponible.

Gratuit : Oui, mais pour un nombre de données limité par semaine.

Payant : Oui, données illimitées à partir de 12,90 €/mois.

Entraînements : Oui, de nombreux modes d'entraînement sont disponibles dans l'application. Possibilité de revoir le jeu des autres et/ou de rejouer les données.

Tournois : Oui. Séries, pour jouer avec des joueurs de son niveau, privés, pour jouer entre amis ou membres d'un même club, ou bien encore les défis pour s'affronter en un contre un.

Attribution de PE : Oui, avec des tournois FFB toutes les semaines.

Cours de bridge : Module d'initiation et tournois commentés.

Système : SEF / SAYC / Autre / Paramétrage possible.

➔ BBO

La plus grande salle de jeu virtuelle - bridgebaseonline.com

Lancé en 2001, Bridge Base Online (BBO) est rapidement devenu une des plates-formes les plus populaires du marché, notamment pour son développement du bridge à quatre. « Jusqu'à plus de 10 000 joueurs connectés simultanément en moyenne », évalue Jean-Pierre Desmoulins. Le site est en effet reconnu pour les possibilités qu'il offre de composer des tables avec des joueurs se trouvant physiquement à Moscou, Rio de Janeiro, Londres, Paris... Au pied levé, sur réservation... Par ailleurs, ses "produits" s'étendent sur toute une gamme et répondent aussi bien aux attentes des professeurs de bridge qu'à celles des joueurs sérieux ou occasionnels en ligne. Trouver des partenaires à toute heure du jour et de la nuit constitue la grande force de BBO, site américain fondé par l'ancien champion du monde Fred Gitelman et sa femme, Sheri Winestock, et désormais rapproché de Funbridge au sein du fonds d'investissement HLD Europe.

Date de création : 2001.

Jeu contre des robots : Oui.

Jeu entre humains : Oui.

Nombre de joueurs/jour : 22 000.

Nombre d'abonnés : Pas d'abonnement pour le moment.

Versión téléchargeable : Application mobile.

Versión en ligne : Oui sur site web.

Gratuit : Oui, avec des tournois Premium optionnels.

Payant : Uniquement pour les tournois optionnels.

Entraînements : Oui, avec robots et avec partenaires. Outils pour s'exercer en ligne.

Tournois : Oui, gratuits ou payants.

Attribution de PE : Oui, avec la fédération américaine (ACBL) principalement.

Cours de bridge : Non, accès gratuit au logiciel Bridge Master en anglais.

Système : SEF / SAYC / Autre / Paramétrage possible.

Pour les jeux avec humains, tous systèmes, les joueurs peuvent alerter leurs enchères comme dans la vie réelle.

➤ JEU BRIDGE

Robots assistés par humains - jeubridge.com

L'originalité de Jeu Bridge est de mettre en œuvre "des robots assistés par des humains". Partant du constat que l'Intelligence artificielle des logiciels a ses limites et ne peut remplacer la finesse de décision humaine, le créateur de ce site, Thierry d'Herbigny, dispose en contrepartie d'une base de données contenant des centaines de millions de données accumulées depuis une trentaine d'années. Il s'agit de décisions de jeu prises antérieurement par de vrais joueurs. Dès que le logiciel doit faire un choix, il cherche dans cette base de données une décision humaine qui ressemble le plus possible à la situation dans laquelle il se trouve. Un passionné du site pourrait voir un jour un adversaire robot jouer une carte qu'il a lui-même utilisée plusieurs années auparavant. Disponible sur PC, Mac, tablette et smartphone, le site enregistre une forte augmentation d'activités ces dernières années, depuis qu'il est traduit en 17 langues.

Date de création : 1987, sur Minitel 3615 code JEUBRIDGE. 1999, Jeu Bridge. 2016, So Bridge (version anglophone, chinoise ou en hébreu) et sites dédiés pour 12 pays. 2019, sites dédiés pour 4 autres pays.

Jeu contre des robots : Oui, mais des « robots assistés par des humains ».

Jeu entre humains : Non.

Nombre de joueurs/jour : 18 700 adresses IP.

Nombre d'abonnés : Non disponible.

Nombre de données/jour : 204 000 (138 000 l'année précédente).

Versión téléchargeable : Non.

Versión en ligne : Oui.

Gratuit : Quelques données gratuites sans publicité par jour et par joueur, puis avec pub pour les suivantes.

Payant : 10 €/ mois (illimité).

Entraînements : Oui.

Tournois : Non (mais oui pour Whisterie.com amené à disparaître).

Attribution de PE : Non.

Cours de bridge : Non.

Système : SEF.

➤ VU BRIDGE

Trouver les enchères et la ligne de jeu correctes vubridge.fr

Édité par Didier Lévy, le site a été conçu pour enseigner le bridge. Il distingue trois niveaux : débutant, intermédiaire et avancé, et propose de jouer des données préparées. Le joueur doit trouver les enchères et la ligne de jeu correctes. Il ne peut pas choisir une autre ligne de jeu car le but est de le guider vers les bons raisonnements et les bons réflexes. On vient sur ce site payant, sérieux et surtout pédagogique, pour faire avant tout des progrès dans un cadre de rigueur. Vu-Bridge propose les données de la semaine, les données du Bridge français. Ces dernières, en partenariat avec la FFB et les éditions Pole, permettent de jouer en ligne les trois tomes du Bridge français. Les joueurs ont également accès en ligne aux meilleures données des tournois simultanés du Roy René, une opération en partenariat avec Bridge Plus.

Date de création : 2012.

Jeu contre des robots : Non.

Jeu entre humains : Non.

Nombre de visites/jour : 12 000.

Nombre d'abonnés : 16 000 dans le monde.

Versión téléchargeable : Seulement en anglais.

Versión en ligne : Oui.

Gratuit : Les données de la semaine.

Payant : Abonnement annuel de 49,95 € pour 32 données préparées par mois.

Entraînements : Oui.

Tournois : Non.

Attribution de PE : Non.

Cours de bridge : Oui.

Système : SEF / SAYC / ACOL.

➤ WILL BRIDGE

La marque des champions will-bridge.com

Le site lancé en 1987 par Philippe Pionchon, s'appuie sur les meilleurs champions français pour proposer toute une gamme de produits sur CD Rom et en ligne permettant de participer, aussi bien à des tournois commentés qu'à des ateliers d'enchères. Dans un foisonnement plein de surprises, on peut jouer aussi la carte à partir de données choisies de la fédération mondiale. Le site pratique à la fois la gratuité et les accès payants. Le site est aussi la vitrine de whiz-bridge.com, un bridge simplifié, centré sur le jeu de la carte et abandonnant les enchères pour mettre le débutant en confiance.

Date de création : 1987.

Jeu contre des robots : Oui.

Jeu entre humains : Oui.

Nombre de joueurs/jour : Non disponible

Nombre d'abonnés : 56 000.

Versión téléchargeable : Oui, Windows.

Versión en ligne : Oui, iCloud, PC, Mac, tablette, smartphone.

Gratuit : Oui.

Payant : Oui.

Entraînements : Oui, par logiciels pédagogiques.

Tournois : Oui.

Attribution de PE : Non.

Cours de bridge : Oui, deux cours : fondamentaux et compétition.

Système : SEF.

Et encore...

➔ **BRIDGEZ.NET**

Tournoi de 16 donnes animé tous les jours
bridgez.net

Le site, lancé en 2016 par Gérard Joyez, utilise le logiciel *WBridge5* mis à disposition gratuitement par son concepteur Yves Costel qui a remporté 7 titres aux championnats du monde des programmes de bridge.

Bridgez.net met en ligne gratuitement, tous les jours, un tournoi amical de 16 donnes animé par Gérard Joyez.

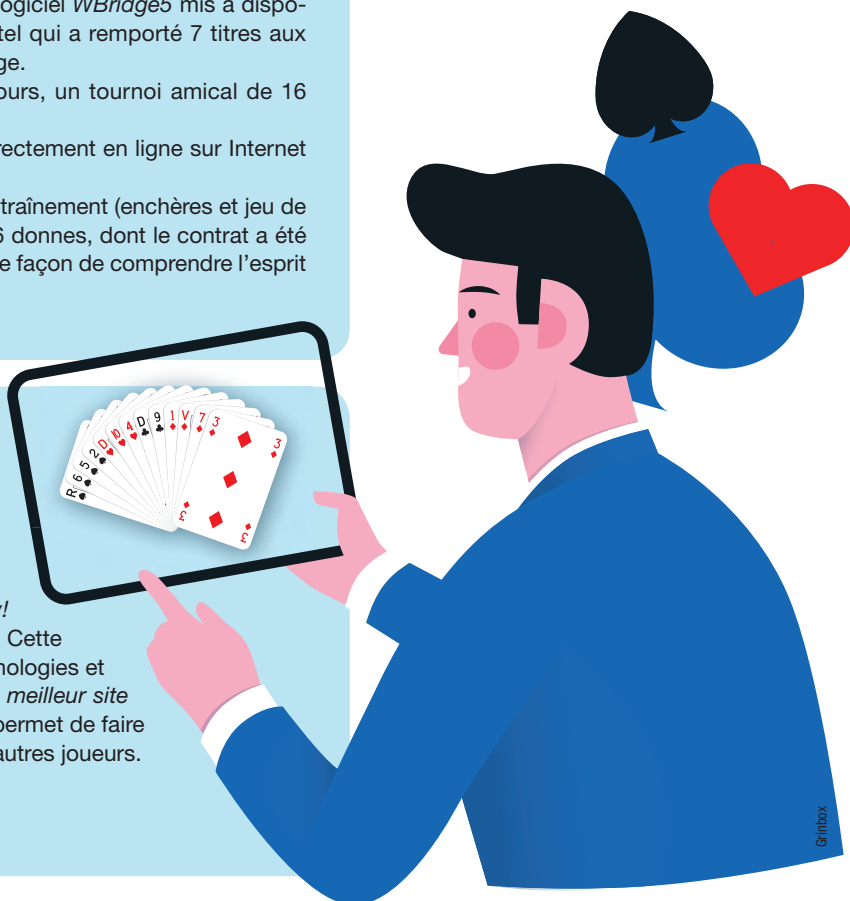
La formule "Play on the cloud" permet de jouer directement en ligne sur Internet sur Windows, Linux, Mac, tablette, smartphone.

Le site offre la possibilité de jouer des donnes d'entraînement (enchères et jeu de la carte) et de participer à second un tournoi de 16 donnes, dont le contrat a été imposé par le robot. Aller sur le forum est une bonne façon de comprendre l'esprit du site qui est adossé à une association.

➔ **BRIDGE NOW!**

Des aides pendant les enchères
bridge-now.com

Lancé récemment par Christophe Levesque, Noëlle Delahaye et Camellia Pham, *Bridge Now!* fonctionne avec le logiciel *WBridge5* d'Yves Costel. Cette équipe de bridgeurs passionnés de nouvelles technologies et d'Internet, s'est fixé l'objectif élevé de devenir « *le meilleur site de bridge en ligne* ». Pendant les enchères, le site permet de faire appel à des aides pour interpréter les actions des autres joueurs.



2^e
OPEN
DE FRANCE
DE BRIDGE
2019



1-2-3
NOV
2019

À PARIS,
FEUCHEROLLES
ET SAINT-CLOUD



Renseignements sur FFBRIDGE.FR

JACKY QUINTON LEUR PAPA À TOUS



Homme de passions et de terrain, Jacky Quinton s'est lancé dans le bridge avec une implication et un enthousiasme peu communs. Des qualités qu'il n'a de cesse de transmettre à sa troupe de bridgeurs mayennais. Son exemple fait la force de Laval, son club.

> PAR JULIETTE COTTIN

Vico, 1973. Dans ce petit village des montagnes corses, l'été s'écoule doucement sous le soleil du Sud. Jacky Quinton passe les vacances dans la famille de sa femme Lucie, originaire du coin. Au bar du village, on joue essentiellement à la belote. Mais quelques tables jouent à un jeu de cartes qu'il ne connaît pas. C'est le bridge plafond. « *Jean-André, mon beau-père, savait y jouer, alors je lui ai demandé de m'apprendre* », se rappelle le bridgeur à la moustache blanche bien taillée. Depuis tout petit, il se débrouille bien avec les cartes. Quelques jours plus tard, il remplace un joueur et commence à gagner ! Pendant les vingt années suivantes, Jacky joue tous les étés en Corse, et avec succès, y compris contre des bridgeurs aguerris. À la maison, à Laval en Mayenne, le père de famille consacre ses loisirs à ses deux fils. On joue bien plus au tennis ou au foot qu'au bridge. D'ailleurs, Jean-Christophe, son fils aîné avoue avec humour qu'il ne joue pas aux cartes : « *Je suis une vraie bille !* » Il faut dire que Jacky ne se met réellement à jouer au bridge qu'en 1994, alors que ses enfants sont déjà grands. « *Cette année-là,*

un de mes collègues de France Télécom, lui-même joueur de bridge classique, m'incite à potasser un bouquin de Michel Lebel durant l'été. À la rentrée, je m'inscris au club de Laval ! »

UN ENGAGEMENT TOTAL

Comme Jacky Quinton ne sait pas faire les choses à moitié, à peine arrivé au club de Laval, il se prend de passion pour ce jeu qu'il ne maîtrise pas encore. « *Avec mon ami Claude Piou et trois autres débutants, on commence à jouer plus sérieusement. Dès mon premier tournoi, avec mon collègue de France Télécom, on finit deuxième : ça marche bien !* » Rapidement, l'équipe des petits nouveaux se lie d'amitié et s'implique dans la vie du club. Recrutement de nouveaux membres, organisation des tournois, transmission auprès de jeunes collégiens... Le Lavallois ne compte pas son temps pour faire vivre et faire rayonner sa nouvelle passion. Cet engagement total est un trait de caractère que son fils Jean-Christophe lui a toujours connu : « *Que ce soit dans le ten-*

nis, dans des associations ou dans le bridge, mon père est un homme d'une générosité extraordinaire. Il a une capacité incroyable à transmettre et à entraîner les autres dans sa passion. Quitte à sacrifier son propre plaisir du jeu pour prendre en main la formation de joueurs débutants ! »

PARTAGER ET TRANSMETTRE

Ce n'est pas Lucie Doudard qui dira le contraire. La jeune femme, aujourd'hui étudiante en médecine à Angers, a rencontré Jacky alors qu'elle n'avait que douze ans. À l'époque, elle est en 6^e et Jacky anime le club de bridge de son collègue. « À notre arrivée, nous étions une soixantaine de membres, se remémore son actuel président. Claude, qui était professeur de mathématiques m'a proposé de créer, chacun dans un collège, un atelier bridge à l'heure de la pause déjeuner. » Des collégiens, à l'image de Lucie, se prennent au jeu.



BENOIT JOURDAIN 44 ANS

« J'ai découvert le club au marché de Laval. En m'y inscrivant et en commençant les cours, j'y ai ensuite découvert le jeu, une ambiance, une générosité. Jacky a été un acteur majeur de mon évolution pour me trouver les bons partenaires et me faire progresser. C'est un peu notre papa à tous ! Il a des valeurs humaines qui vont plus loin que le jeu. Il fait l'unanimité. Il sait tirer le meilleur profit des forces de chacun. Tout le monde met la main à la pâte pour faire tourner la machine ! Ce club, au delà du bridge, constitue une véritable famille ! »



À TABLE, DANS LES COULISSES DU CLUB, JACKY N'A QU'UNE VOCATION : PARTAGER.

« Je trouvais le bridge compliqué, mais on s'amusait bien avec Jacky. Il avait une façon d'apprendre qui faisait qu'on avait envie de venir ! » Coachée par Jacky et Claude, Lucie vient jouer au club de Laval le samedi et participe à des stages et à des compétitions... Elle se fait des amis : « J'ai dû arrêter les cours et les stages pour me consacrer à mes études, mais on continue à se retrouver pour des compétitions avec mon équipe et chaque année on participe au festival de Biarritz. » À l'instar du jeune champion du monde, le Lavallois Arthur Boulon, elle revient avec plaisir au club quand elle rentre à Laval.

UNANIMITÉ

Devenu président du club de Laval en 2006, Jacky Quinton fait l'unanimité. Chacun salue sa capacité à rassembler autour de lui, toujours dans la bonne humeur. C'est d'ailleurs la raison principale pour laquelle Josette est devenue une inconditionnelle : « Je craignais que ce ne soit snob, mais l'atmosphère m'a plu... C'est très convivial, tout le monde s'entraide, Jacky sait créer du lien entre les gens ! » Les résultats sont là. De 60, le nombre de licenciés est passé à 300. En partie, grâce à des idées innovantes et inventives. Les stands d'initiation au marché, « entre les choux-fleurs et le poisson », fonctionnent très bien pour dénicher de nouvelles recrues. De la même façon, les tournois apéros du

jeudi soir permettent aux travailleurs de s'entraîner à des horaires pratiques pour eux. « On organise aussi des tournois spéciaux, comme les "bars-bars" qui se déroulent en public dans les bars de Laval, raconte Claude Piou. On a même organisé plusieurs fois des séjours de bridge en Corse. » Ces derniers temps, Claude a entraîné son ami Jacky sur les terrains de golf. De quoi remplir encore un peu plus leur vie de retraités hyperactifs ! ■

CÔTÉ BRIDGE

Club : Bridge club de Laval
Comité : Anjou
Années de pratique : 25 ans
Meilleur classement : 1^{re} série Cœur
Partenaire préféré : Claude Piou
Son meilleur résultat :
 Finale nationale en Promotion par paires.



VOS SÉJOURS BRIDGE 2020

Chaque jour, atelier enchères, jeu de la carte et tournois homologués, tout en conjugant adrénaline des tournois, détente et découverte dans des régions incontournables.

Pour plus de renseignements Bridge, contactez **Thierry Rouffet** au **06 76 94 40 72** ou sur trouffet@numericable.fr



BIARRITZ



Du 11 au 17 octobre 2020
563€* par personne

MENTON



Du 8 au 14 mars 2020
532€* par personne

* Prix par personne en pension complète. Supplément chambre seule. Forfait bridge de 140€/pers. à régler sur place (comprenant tous les tests enchères, jeu de carte avec leurs supports ainsi que les 6 tournois homologués avec livret et donnes commentées).

RENSEIGNEMENTS ET RÉSERVATIONS :

Code **634R**
04 91 00 77 98

www.vacancesbleues.com



“NOS GRANDS-PARENTS, CES CHAMPIONS”



Ce sont des vacances dont la famille Niaudet se souviendra longtemps. Au printemps, Claire et Patrick Niaudet, adhérents au club de Chaville (Hurepoix), sont partis sur la côte Atlantique avec leurs sept petits enfants ! Une façon de leur faire profiter, à eux aussi, du prix remporté lors des finales nationales en février dernier. En devenant champion de France en paire mixte Honneur, le couple, à la ville comme à la table de jeu, s'est vu offrir un séjour au club "Jardins de l'Atlantique" aux Sables d'Olonnes par le groupe Vacances Bleues, partenaire de la FFB et de cette compétition. « *Nous avons choisi la formule "tout compris", c'était plus simple au niveau logistique !* », se souvient Patrick Niaudet. « *Le matin, nous allions à la plage, l'après-midi à la piscine !* ». Un programme qui a ravi la tribu de cousins qui accompagne les bridgeurs. « *Tous nos petits-enfants habitent la région parisienne, alors pour eux c'était un vrai dépaysement. Les autres clients nous regardaient avec des yeux ronds en nous voyant à l'hôtel entourés de tous ces petits* », s'amuse Patrick et Claire qui ont joué volontiers les grands-parents gâteaux lors de cette semaine en famille. D'autant plus belles étaient les vacances que le couple ne s'attendait pas à leur victoire lors de la finale nationale. « *Nous étions 2^e série Promo avec mon épouse, explique Patrick Niaudet. Cela fait longtemps qu'on joue au bridge mais la compétition était rude et je ne pensais pas que l'on gagnerait* ». Les grands-parents ont-ils profité de ce séjour pour transmettre le virus du bridge à la nouvelle génération ? « *Pour le moment rien n'est écrit, il ne faut pas les brusquer* ». Les petits-enfants de Patrick et Claire Niaudet ont entre 3 et 15 ans... et encore bien le temps de se choisir une passion. ■

Les NOUVEAUX PRÉSIDENTS de COMITÉS

BOURGOGNE - FRANCHE COMTÉ

27 clubs / 1 800 licenciés



Bernard Gueugnon

72 ans
3^e série Carreau

Comment avez-vous découvert le bridge ?

À 18 ans, quand j'étais encore maître d'internat : on se retrouvait avec les collègues tous les jours dans une brasserie pour jouer.

Quel est votre meilleur souvenir de bridge ?

En 2016, j'ai participé à l'organisation du Trophée des Grands Crus. Nous y attendions 200 bridgeurs et il a fallu gérer les imprévus de dernière minute. On nous avait promis trois salles, finalement nous n'en avions plus que deux et malgré tout ce fut un succès ! J'ai retrouvé là le plaisir d'organiser des événements qui m'avait animé pendant ma vie professionnelle.

Quels sont vos objectifs pour le comité ?

J'ai trois grandes lignes directrices : recruter, accueillir, faire jouer. C'est important de bien accueillir les nouvelles recrues une fois qu'elles ont passé la porte, de respecter les débutants et de ne pas les laisser isolés lorsqu'ils font leurs premiers tournois. C'est à mon sens la clé pour les fidéliser. Je souhaite conserver notre nombre d'adhérents et favoriser les petits clubs dans notre comité qui s'étend de Belfort à Mâcon.

ANJOU

47 clubs / 4 095 licenciés



Jean-Paul Noury

76 ans
2^e série Promo

Comment avez-vous découvert le bridge ?

J'ai commencé à jouer lorsque j'étais étudiant dans une école d'ingénieur. Par la suite mes occupations professionnelles ne m'ont pas permis de vraiment y consacrer du temps. Ce n'est qu'il y a dix ans que j'ai redécouvert le bridge.

Quel est votre meilleur souvenir de bridge ?

Je ne sais pas si on peut dire que c'est un bon souvenir mais en tout cas il m'a marqué ! Dans le cadre de cette formation à l'école d'ingénieur, nous avons organisé un tournoi inter-écoles. Je me rappelle avoir été confronté à Polytechnique et ils avaient montré qui étaient les plus forts. On va dire que c'était une grosse correction pour nous !

Quels sont vos objectifs pour le comité ?

Je suis très attaché au développement du bridge à l'échelle du comité. Nous lançons cet automne une campagne locale dans toute la presse quotidienne régionale. Les journées portes ouvertes ont lieu le 14 septembre et j'invite tous les clubs qui le peuvent à jouer le jeu. Les personnes qui passeront la porte seront peut-être les bridgeurs de demain.

JOUEZ AU BRIDGE EN TOUTE SÉRÉNITÉ AVEC RENÉE COSTES VIAGER !

- ✓ Recevez un capital immédiat
- ✓ Percevez chaque mois un revenu complémentaire à vie
- ✓ Faites vous plaisir tout en restant chez vous
- ✓ Aidez vos proches quand ils en ont besoin
- ✓ Protégez votre conjoint grâce à la rente réversible à 100 %
- ✓ Allégez vos charges et taxes de propriété
- ✓ Bénéficiez d'une transaction sécurisée

Le Viager, c'est la belle vie !



**PARTENARIAT
OFFICIEL**



Partout, en France, les conseillers Renée Costes accompagnent les licenciés de la Fédération Française de Bridge dans leur projet de vente en viager et en nue-propiété. Ils bénéficient de notre expertise pour profiter de leur retraite et jouer au bridge en toute sérénité !

À vous de jouer !

Le N°1 : viager, nue-propiété, retraite complémentaire



DEMANDEZ UNE ÉTUDE
gratuite, sans engagement et
personnalisée

en retournant ce coupon à :
Renée Costes Viager
84 rue de Lévis - 75017 PARIS

0 800 960 900

Service & appel
gratuits

Nom..... Prénom.....
Adresse.....
Code postal..... Ville.....
Téléphone.....
Mail.....
Date de naissance: M..... .Mme.....



FFB0919

Tour des comités



L'EFFET FESTIVAL

Prendre un top face aux meilleurs ou encaisser une bulle contre des moins bien classés... Que l'on soit 3^e ou 1^{re} série, peu importe, ça crée des souvenirs. Et le tout dans la joie et la bonne humeur. Ici on vient pour s'amuser, pour conjuguer le verbe *bridger* à tous les temps ; à la table, à la plage comme au resto... Il y a eu du *bridge* à Biarritz comme à Deauville au mois de juillet ; La Baule et La Grande Motte ont pris le relais en août, en attendant Paris, Arcachon et Juan-les-Pins.

Voici un point sur le premier challenge des festivals*.

CLASSEMENT DES PAIRES SANS 1^{RE} SÉRIE

BIARRITZ

Open

1. Hugo Pierson - Romain Dobritz
2. Monique Guntz - Jacques Pousset

Mixte

1. Jérôme Claessens - Chantal Barro
2. Maïté Marque - Jean-Pierre Sabatier

Prix réservé aux juniors

Laure Mommaerts - Eloïse Lafourcade

DEAUVILLE

Open

1. Joëlle et Cécilia Djian
2. Roland et Maurice Tchenio

Mixte

1. Denise Raccat - Simon Benhamou
2. Michèle Cohen - Robert Desmoulin

Prix réservé aux juniors

1. Laure Mommaerts - Thibaud Vincenot
2. Wilhelmine Schlumberger - Romaric Guth

À venir...

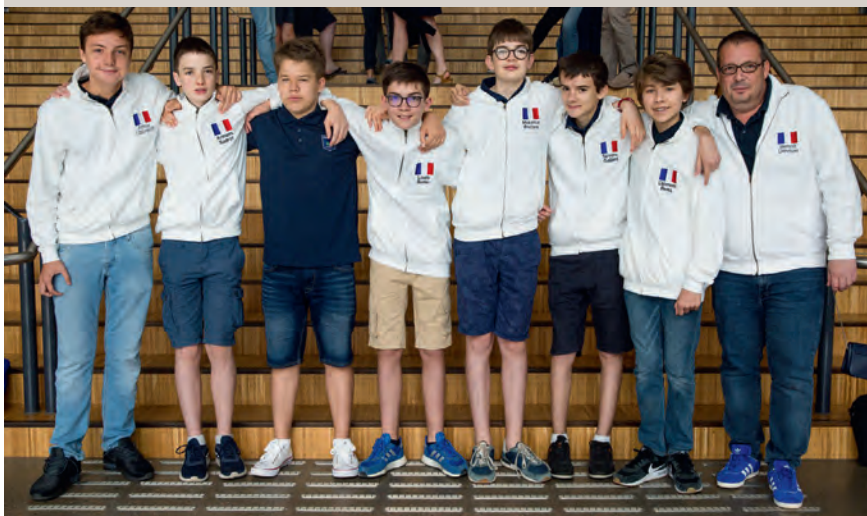
Paris : 24 - 31 octobre 2019 / Arcachon : 27 avril - 3 mai 2020 / Juan-les-Pins : 15 - 24 mai 2020

Tous les joueurs, quel que soit leur classement, peuvent participer à un tournoi dans le cadre d'un festival. La FFB offre des PP, des invitations à l'Open de France aux deux premières paires du mixte et de l'Open (hors 1^{re} série) et une dotation spéciale aux deux premières paires juniors de l'Open. Le classement *scratch cumulé* (au moins 2 participations dans 2 festivals pour être classé) sera doté de séjours et d'invitations dans des festivals et de prix spéciaux.

* Tous les résultats et le règlement du challenge sur ffbridge.fr

infos

JEUNES : DES COURS EN LIGNE À LA SÉLECTION NATIONALE



Permettre aux jeunes de se perfectionner en ligne, tel est l'objet des cours mis en place par le comité d'Anjou avec le soutien de la FFB, la saison dernière. Au clavier, Benoit Devèze, professeur et coach de l'équipe de France des moins de 16 ans, intervient une fois par semaine.

« Je prépare des donnes, je les rentre sur BBO et en même temps tout le monde se connecte sur Skype pour corriger, débriefer, explique Benoit. Cela donne une autre vision du jeu. Et les outils informatiques attirent les jeunes ». Le résultat est concluant : une des quatre paires, Louis Bonin et Clément Bens, intègre l'équipe de France des U16 ! « Au mois de juillet, ils étaient en Norvège pour les championnats d'Europe et se sont qualifiés pour les championnats du monde. Je suis très fier », s'enthousiasme leur coach... en ligne et dans la vraie vie ! Une expérience à étendre à d'autres comités.

VU !

PARIS / CHARENTES



LUDIQUE ? VOUS AVEZ DIT LUDIQUE ?

Au salon des jeux mathématiques à Paris comme au festival ludique international à Parthenay (FLIP) le *bridge* s'est fait une place. Démonstrations, découverte du jeu les visiteurs jeunes, moins jeunes, des scolaires également se sont succédés sur les espaces d'initiation. Une superbe vitrine pour le *bridge*.

zoom

INITIATEUR : ATOUT CŒUR

Leur passion du bridge ne se limite pas à la pratique, ils aiment à la partager. Les initiateurs du bridge scolaire œuvrent en coulisse au quotidien, sur le terrain des écoles primaires, des collèges et des lycées. Lors de la remise des prix des championnats de France cadet, les élèves ont salué leurs maîtres en leur réservant une standing ovation. À notre tour de zoomer sur ces travailleurs de l'ombre qui assurent l'avenir du bridge. Si vous aussi, vous souhaitez devenir initiateurs, rendez-vous sur le site de la FFB/ espace licencié/ rubrique "Université du Bridge/ j'enseigne".



Nowel An 2019

Réveillons Maestro Bridge

Des séjours bridge de qualité

<p>CÔTE BASQUE</p> <p>BIARRITZ avec Dominique Pilon 28 décembre-3 janvier Chiberta & Golf, 4★, 1 195 €</p>	<p>ESPAGNE</p> <p>MADRID avec Vanessa Reess et Wilfried Libbrecht 29 décembre-4 janvier Meliã Madrid Princesa, 5★, 1 595 €</p>	<p>MAROC</p> <p>MARRAKECH avec Christine Lustin 30 décembre-6 janvier Opéra Plaza & Spa, 4★, 1 595 €</p>
<p>MAROC</p> <p>AGADIR avec Anne-Frédérique et Alain Lévy 27 décembre-3 janvier Royal Atlas Spa & Golf, 5★, 1 595 €</p>	<p>ANDALOUSIE</p> <p>SÉVILLE avec Philippe Toffier et Leslie Dupont 29 décembre-4 janvier Meliã Lebreros, 4★, 1 595 €</p>	<p>CANARIES</p> <p>FUERTEVENTURA avec Sylvie Willard et Sylvie Lyard 28 décembre-4 janvier Costa Calma Palace Thalasso & Spa, 5★, 1 595 €</p>
<p>TOSCANE</p> <p>FLORENCE avec Bénédicte et Philippe Cronier 30 décembre-5 janvier Le Kraft, 4★, 1 595 €</p>	<p>www.maestrobridge.fr 01 83 64 62 99</p>	

ENCHÈRES À DEUX

LA TROISIÈME COULEUR FORCING

> PAR JEAN-CHRISTOPHE QUANTIN

La "troisième couleur forcing" est le nom donné, dans les séquences où l'ouvreur répète sa mineure d'ouverture au palier de 2, à l'emploi conventionnel de la couleur collée à la redemande après l'annonce d'une majeure par le répondant.

Les trois enchères qui portent seules le nom de troisième couleur forcing sont donc :

1	S	N	2	S	N	3	S	N
	1♣	1♥		1♣	1♠		1♦	1♠
	2♣	2♦		2♣	2♦		2♦	2♥

Remarque : après la répétition de la mineure d'ouverture, l'annonce d'une nouvelle couleur est toujours forcing. Mais si la couleur n'est pas "collée" à la répétition, il s'agit d'une enchère naturelle.

À quoi sert la troisième couleur forcing ?

Cette troisième couleur forcing ressemble à la quatrième couleur forcing utilisée après un bicolore économique :

- Elle indique toujours au moins un espoir de manche et donc un minimum d'une dizaine de points d'honneurs.
- Le répondant l'utilise quand il a besoin de renseignements ou à défaut d'une enchère naturelle satisfaisante.

Plus précisément, quand la manche est certaine, le répondant choisira la troisième couleur forcing dans les cas suivants :

- Quand il possède cinq cartes dans sa majeure de réponse, afin d'obtenir un fit différé.
- Quand un arrêt lui fait défaut pour conclure à 3SA.
- Quand il ne dispose pas d'une enchère naturelle forcing pour décrire son jeu, ce qui arrive le plus souvent quand il possède un fit fort dans l'ouverture ou quand sa majeure est sixième. Par exemple :

♠ 72
♥ AR73
♦ AV4
♣ R1093

S	N
1♥	1♣
?	2♣

Avec ce jeu, vous pouvez chuter 5 Trèfles, avec, en face, ♠ DV4 ♥ 6 ♦ D963 ♣ ADV64, ou en gagner 7 si le jeu de Nord ressemble à : ♠ A8 ♥ 5 ♦ RD93 ♣ A87642 (à condition que les Trèfles ne soient pas partagés 3-0). Il est donc essentiel de soutenir les Trèfles en situation forcing avant 3SA. Mais sur 2♣, **le soutien à 3♣ est non forcing** ! La solution consiste à annoncer 2♦, troisième couleur, puis 3♣ au tour suivant, qui est devenu forcing du fait du passage par 2♦.

Comment l'ouvreur doit-il réagir sur une troisième couleur forcing ?

- Sa priorité n°1 est d'indiquer **un fit de trois cartes** dans la majeure du répondant.

♠ 982
♥ 4
♦ ADV1063
♣ AV6

S	N
1♦	1♠
2♦	2♥
2♠	

Les Carreaux sont plus beaux que les Piques mais vous devez soutenir !

- À défaut, il pourra nommer les Sans-Atout **s'il tient les deux couleurs non encore annoncées**. Rappelons que la troisième couleur peut-être tout à fait artificielle. Pas question donc d'annoncer les Sans-Atout sans tenue dans cette couleur.

Remarque : la force de l'ouvreur n'est pas très bien définie, la répétition de sa mineure pouvant cacher des jeux de 11 à 16 points d'honneur. Quand il répond à la troisième couleur forcing, l'ouvreur aura aussi à cœur de préciser sa force.

♠ 7
♥ R104
♦ AV4
♣ AD10932

S	N
1♣	1♠
2♣	2♦
3SA	

Il s'en est fallu de très peu que vous ne disiez 3♣ au tour précédent. Il est temps d'avertir Nord que vous avez un beau jeu.

- L'ouvreur essaiera dans les autres cas de donner de sa main une image la plus proche de la réalité. Le fait d'enchérir sa couleur une troisième fois est décourageant, tandis que l'annonce d'une des deux couleurs restantes est forcing et montre une force dans cette couleur. En particulier, si l'ouvreur soutient la troisième couleur, il y garantit quatre cartes :

S	N
1♣	1♥
2♣	2♦
3♦	

3♦ : quatre cartes, bonne ouverture.

S	N
1♦	1♠
2♦	2♥
3♥	

3♥ : quatre cartes quelle que soit la force, car Nord n'a pas dénié quatre Cœurs.

À VOUS DE JOUER !

1	♠ AV873 ♥ R103 ♦ 53 ♣ AD5	<table border="1"> <thead> <tr> <th>S</th> <th>N</th> </tr> </thead> <tbody> <tr> <td>1♠ ?</td> <td>1♦ 2♦</td> </tr> </tbody> </table>	S	N	1♠ ?	1♦ 2♦	2	♠ AV10732 ♥ AD4 ♦ D62 ♣ 3	<table border="1"> <thead> <tr> <th>S</th> <th>N</th> </tr> </thead> <tbody> <tr> <td>1♠ ?</td> <td>1♣ 2♣</td> </tr> </tbody> </table>	S	N	1♠ ?	1♣ 2♣
S	N												
1♠ ?	1♦ 2♦												
S	N												
1♠ ?	1♣ 2♣												
3	♠ AV963 ♥ R85 ♦ 54 ♣ D103	<table border="1"> <thead> <tr> <th>S</th> <th>N</th> </tr> </thead> <tbody> <tr> <td>1♠ ?</td> <td>1♣ 2♣</td> </tr> </tbody> </table>	S	N	1♠ ?	1♣ 2♣	4	♠ 53 ♥ D104 ♦ AR8743 ♣ R5	<table border="1"> <thead> <tr> <th>S</th> <th>N</th> </tr> </thead> <tbody> <tr> <td>1♦ 2♦ ?</td> <td>1♠ 2♥</td> </tr> </tbody> </table>	S	N	1♦ 2♦ ?	1♠ 2♥
S	N												
1♠ ?	1♣ 2♣												
S	N												
1♦ 2♦ ?	1♠ 2♥												
5	♠ R6 ♥ 74 ♦ AD5 ♣ R108753	<table border="1"> <thead> <tr> <th>S</th> <th>N</th> </tr> </thead> <tbody> <tr> <td>1♣ 2♣ ?</td> <td>1♠ 2♦</td> </tr> </tbody> </table>	S	N	1♣ 2♣ ?	1♠ 2♦	6	♠ 2 ♥ D94 ♦ AV3 ♣ AR8632	<table border="1"> <thead> <tr> <th>S</th> <th>N</th> </tr> </thead> <tbody> <tr> <td>1♣ 2♣ ?</td> <td>1♥ 2♦</td> </tr> </tbody> </table>	S	N	1♣ 2♣ ?	1♥ 2♦
S	N												
1♣ 2♣ ?	1♠ 2♦												
S	N												
1♣ 2♣ ?	1♥ 2♦												
7	♠ 104 ♥ A103 ♦ RV ♣ RV10732	<table border="1"> <thead> <tr> <th>S</th> <th>N</th> </tr> </thead> <tbody> <tr> <td>1♣ 2♣ 2SA ?</td> <td>1♠ 2♦ 3♠</td> </tr> </tbody> </table>	S	N	1♣ 2♣ 2SA ?	1♠ 2♦ 3♠	8	♠ D84 ♥ 5 ♦ R1083 ♣ AR1052	<table border="1"> <thead> <tr> <th>S</th> <th>N</th> </tr> </thead> <tbody> <tr> <td>1♣ 2♣ 2♠ ?</td> <td>1♠ 2♦ 3♥</td> </tr> </tbody> </table>	S	N	1♣ 2♣ 2♠ ?	1♠ 2♦ 3♥
S	N												
1♣ 2♣ 2SA ?	1♠ 2♦ 3♠												
S	N												
1♣ 2♣ 2♠ ?	1♠ 2♦ 3♥												

SOLUTIONS

1 2♥. Vous avez de quoi conclure à 3SA mais auparavant, prenez la peine de rechercher un fit de trois cartes à Pique. 4♠ sera un bien meilleur contrat en face de : ♠ D94 ♥ 5 ♦ AR8642 ♣ RV2.

2 2♦. Suivi de 3♠ au tour suivant, pour retrouver un fit 6 et 2 dans votre belle couleur. 3♠ tout de suite sur 2♣ ne serait pas forçant.

3 3♣. La troisième couleur ne convient pas toujours ! Si vous annoncez 2♦ maintenant, vous ne pourrez plus soutenir à Trèfle ensuite sans créer une situation forçant. Contentez-vous d'un encouragement à 3♣, vous ne déniez pas cinq Piques.

4 2SA. Vous tenez les Trèfles et les Cœurs, n'est-ce-pas ? Profitez-en pour annoncer 2SA !

5 2♠. Pas question d'encre répéter ces Trèfles anémiques. 2SA est impossible sans arrêt à Cœur. Acceptez de dire 2♠ dans deux cartes, un moindre mal, non forçant et parfaitement admis.

6 3♥. 14 points superbes et un singleton : vous contenter de 2♥ serait bien mal rendre justice à ce jeu magnifique. Le soutien à saut permettra à Nord d'envisager plus facilement un chelem.

7 4♠. Vous en avez fait assez et vous avez envie de passer ? On vous comprend mais c'est strictement interdit. Nord répète sa couleur après avoir transité par la troisième couleur forçant, il a six cartes et un jeu forçant de manche. Quelque chose comme la main n°2...

8 3SA. Quel est donc le problème de Nord ? S'il s'agit de jouer la manche, avec cinq cartes à Pique il aurait conclu à 4♠. Ici, sa séquence montre qu'il ne tient pas les Carreaux pour jouer 3SA. Rassurez-le sur ce point en annonçant 3SA vous-même, vous jouerez le bon contrat en face de ♠ RV72 ♥ AR4 ♦ 762 ♣ D73.

JEU EN FACE DU MORT

LE CONTRÔLE DE L'ATOUT

> PAR JEAN-PAUL BALIAN

Contrôler l'atout consiste pour l'essentiel à lutter contre le raccourcissement de la main longue. Car être raccourci à l'atout, c'est un peu comme perdre la course de vitesse à Sans-Atout : il ne fait plus bon lâcher la main !

Illustrons notre propos :

♠ R106
 ♥ 964
 ♦ V53
 ♣ R1032
 ♠ 9875
 ♥ D107
 ♦ ARD106
 ♣ 8
 ♠ 43
 ♥ RV532
 ♦ 987
 ♣ V76
 ♠ ADV2
 ♥ A8
 ♦ 42
 ♣ AD954

	S	O	N	E
1♣	1♦	X	-	
2♠	-	3♣	-	
3♦	-	3♠	-	
4♠				

Entame : As de Carreau

Ouest rejoue le Roi, puis la Dame de Carreau.

Le déclarant est à la tête de dix levées. Son seul souci est de pouvoir purger les atouts adverses, alors qu'il n'en a que quatre dans sa main longue. Pas de problème s'ils sont répartis 3-3. Mais en cas de partage 4-2, Sud doit prendre la précaution de ne pas se raccourcir, pour pouvoir purger les atouts adverses. Aussi doit-il défausser un Cœur sur le troisième tour de Carreau. Si Ouest rejoue une autre couleur, Sud prend, extrait les atouts en quatre tours et encaisse ses levées maîtresses. Et si Ouest s'avisait de rejouer un quatrième tour de Carreau, Sud pourrait couper du Roi de Pique du mort, avant de poursuivre de façon analogue. Notons que si Sud possédait le Roi de Cœur au lieu du 8, il devrait procéder à l'identique, défaussant cette fois une gagnante pour éviter le raccourcissement !

À VOUS DE JOUER !

1

♠ 32
 ♥ 64
 ♦ RDV94
 ♣ 10542

N
 O E
 S

♠ ARD84
 ♥ R
 ♦ A83
 ♣ A963

	S	O	N	E
1♠	-	1SA	-	
3♣	-	3♦	-	
3♠	-	4♠	-	

Ouest entame de la Dame de Cœur prise par l'As d'Est. Celui-ci rejoue Cœur. Vous coupez, car vous avez échappé à l'entame et au retour Trèfle et ce n'est pas le moment de donner une troisième chance au flanc. Et maintenant ?

2

♠ 64
 ♥ 105
 ♦ A753
 ♣ RDV74

N
 O E
 S

♠ 9
 ♥ RD9863
 ♦ RV6
 ♣ A52

	S	O	N	E
3♥	3♠	X		2♠
4♥	X			-

Ouest entame du 5 de Pique pour l'As de son partenaire qui rejoue la Dame. Vous coupez. Impossible de s'en sortir si Ouest détient les cinq atouts manquants. Essayez de gagner avec les atouts répartis 4-1...

3

♠ AD5
 ♥ R6
 ♦ 8532
 ♣ 7653

N
 O E
 S

♠ 6
 ♥ ADV1053
 ♦ AR
 ♣ 9842

	S	O	N	E
1♥	-	1SA	-	
3♥	-	4♥	-	

Ouest entame du Valet de Pique. Avec neuf levées de tête, la dixième devrait provenir du partage 3-2 des Trèfles plutôt que de l'impasse au Roi de Pique, surtout après l'entame dans la couleur. Vous appelez donc l'As de Pique. Y aurait-il un danger caché ?

4

♠ 10954
 ♥ 1032
 ♦ 98
 ♣ ARDV

N
 O E
 S

♠ ARV3
 ♥ V7
 ♦ AR75
 ♣ 965

	S	O	N	E
1SA	-	2♣	-	
2♠	-	4♠	-	

Ouest entame de l'As de Cœur et poursuit du Roi, puis de la Dame. Vous coupez. Outre la Dame de Pique qu'il faudra peut-être concéder, on ne voit pas très bien ce qui pourrait vous arriver, même en cas de partage 4-1 des atouts...

À VOUS DE JOUER !

5

♠ 9862
♥ A843
♦ AD4
♣ 93

S	O	N	E
1♦	-	1♥	-
1♠	-	3♠	-
4♠			

♠ A754
♥ 6
♦ RV1072
♣ AR7

Ouest entame du Roi de Cœur, que vous prenez de l'As. Vous brûlez d'envie de commencer par un coup à blanc à Pique afin de pouvoir, quand vous récupérez la main, tirer l'As avant de défiler vos gagnantes. Une objection ?

6

♠ R876
♥ 863
♦ ADV1095
♣ -

S	O	N	E
1SA	-	2♣	-
2♠	-	4♣	-
4SA	-	5SA	-
6♠			

♠ AV109
♥ AR5
♦ R4
♣ 9874

Ouest entame de l'As de Trèfle que vous coupez. Souhaitant concéder au plus vite la Dame d'atout, vous jouez Pique pour le 9 qui fait la levée, Ouest fournissant. Un bon début... Et la suite ?

SOLUTIONS

1 Vous êtes en route pour onze levées si les atouts adverses sont répartis 3-3. En cas de partage 4-2, l'affaire n'est pas si simple. Si vous commencez par tirer As, Roi et Dame de Pique et qu'un adversaire défausse, vous aurez à choisir entre la corde et le poison : concéder le quatrième atout, mais l'adversaire encaisse tous ses Cœurs, ou essayer de défiler vos Carreaux mais il faudrait pour s'en sortir que le détenteur du dernier atout possède au moins quatre Carreaux. La solution consiste à donner un coup à blanc à l'atout à la troisième levée. Si le flanc rejoue Trèfle, vous prenez, purgez les atouts et défilez vos Carreaux. Et s'il préfère rejouer Cœur, vous pouvez, grâce au 3 de Pique du mort, - le "policier d'atout" - contrôler la coupe avec la main courte. Il ne reste plus qu'à purger les atouts et réaliser les Carreaux.

La main d'Ouest : ♠ V1076 ♥ DV1083 ♦ 76 ♣ D7.

2 Si vous attaquez les atouts en commençant par un gros honneur de la main, Ouest va laisser passer. Il prendra votre continuation atout et vous assènera un troisième tour de Pique, vous mettant à égalité d'atout avec lui. Vous aurez alors le choix entre rejouer atout et être raccourci par un quatrième tour de Pique ou défiler vos Trèfles et subir une coupe avec un petit atout en plus de la levée d'honneur à perdre. Rien de tel ne vous arrivera si vous jouez un petit atout à la troisième levée. Si Ouest plonge du Valet, vous pouvez contrôler le troisième tour de Pique avec l'atout du mort, évitant un nouveau raccourcissement. Et s'il vous laisse faire la levée avec le 10 du mort, rejouez atout vers votre Roi. Ouest prend de l'As et rejoue Pique, mais vous coupez, encaissez la Dame de Cœur et défilez vos Trèfles : Ouest ne fera plus que son Valet de Cœur, quand bon lui semblera. La main d'Ouest : ♠ R852 ♥ AV42 ♦ D102 ♣ 63.

3 Il est souvent bon d'affranchir sa couleur secondaire avant de battre atout. Ici, jouez simplement Trèfle chaque fois que vous êtes en main, et ce dès la deuxième levée. Le flanc pourra vous raccourcir en jouant Pique deux fois, mais la troisième fois, le Roi de Cœur fera bonne garde au mort pour éviter un nouveau raccourcissement. Il vous restera donc quatre atouts pour purger ceux des adversaires en cas de partage 4-1. Si vous commencez par jouer atout, vous ne pouvez plus gagner avec un tel partage. Vérifiez !

La main d'Est : ♠ R842 ♥ 9742 ♦ V97 ♣ R10.

4 Avouez que monter au mort à Trèfle pour faire l'impasse Pique est tentant. Mais Ouest prend et rejoue Trèfle. Lorsque vous tirez l'As de Pique, Est défausse. Vous encaissez le Roi, mais comment aller purger le dernier atout ? Couper un Carreau affranchit un atout à Ouest et remonter à Trèfle (le troisième tour de la couleur) présente le risque de se faire couper. Il n'est pas meilleur de commencer par l'As et Roi de Pique : Ouest prend ensuite le Valet de la Dame et assène un quatrième tour de Cœur, pour promouvoir son quatrième atout. La solution ? Après l'As de Pique, jouez le Valet ! Si Ouest prend, vous contrôlez tous ses retours, remontez à Trèfle et purgez les atouts. Et s'il ne prend pas, vous tirez le Roi de Pique avant de défiler vos gagnantes : Ouest ne fera plus que sa Dame de Pique.

La main d'Ouest : ♠ D862 ♥ ARD4 ♦ 643 ♣ 102.

5 Si vous commencez par un coup à blanc à Pique, Ouest prend et rejoue Cœur. Vous coupez, tirez l'As d'atout mais ne pouvez plus gagner quand Ouest défausse : quoi que vous fassiez, vous devrez concéder un Cœur et trois atouts. Le geste gagnant est aussi simple qu'efficace : tirez l'As de Pique à la deuxième levée, et encaissez vos Carreaux. La défense ne fera plus que trois atouts, que ceux-ci fussent répartis 3-2 ou 4-1. Il vous restera toujours un atout de plus en main que l'adversaire le plus long. Vous conservez en fait le contrôle du coup en raccourcissant vos adversaires. La main d'Est : ♠ RD103 ♥ V975 ♦ 6 ♣ V842.

6 L'idée de concéder au plus vite la Dame d'atout, tant que vous contrôlez la coupe des Trèfles, est des plus justes : trois atouts de la main, une coupe au mort, deux Cœurs et six Carreaux font bien douze levées. Lorsque le 9 de Pique fait la levée, il est tentant de continuer par le Roi de Pique. Patatras ! Est défausse car Ouest avait, fort brillamment, laissé passer avec la Dame quatrième. Il n'est plus possible de gagner à ce stade, le flanc réalisant la Dame d'atout et au moins une levée annexe. Le jeu qui couvre tous les cas consiste à laisser courir le 10 de Pique si Ouest fournit (sinon on prend du Roi et on refait l'impasse contre Est) : si Est prend, vous contrôlez le retour Trèfle avec le Roi d'atout. Et si Est défausse, vous encaissez le Roi de Pique, rentrez en main à Cœur et extrayez la Dame de Pique avant d'encaisser tous vos Carreaux.

La main d'Ouest : ♠ D543 ♥ 74 ♦ 632 ♣ ARD2.

JEU DE FLANC

LE CHOIX DE LA CARTE D'ENTAME À SANS-ATOUT

> PAR WILFRIED LIBBRECHT

Une fois que vous êtes décidé à entamer dans une couleur contre un contrat à Sans-Atout, il vous reste à sélectionner la carte d'entame. C'est un choix déterminant puisque c'est la première étape de la signalisation qui va influencer toute la donne.

Quelle est la priorité en termes d'entame dans une couleur ?

Même si à Sans-Atout, on dit qu'on entame en "4^e meilleure", ce n'est pourtant pas l'entame prioritaire. L'entame la moins dangereuse est celle d'un honneur dans une séquence et c'est donc celle que vous devrez choisir dès que vous le pourrez.

Qu'est-ce qu'une séquence ?

Il y a une différence importante entre la notion de séquence dans un contrat à l'atout ou à Sans-Atout. À l'atout, deux cartes consécutives commandées par un honneur suffisent pour former une séquence. À Sans-Atout, il en faudra trois pour former une séquence, à la limite deux si d'autres cartes importantes de la série viennent compenser l'absence de la troisième.

L'entame du Roi

À Sans-Atout, cette entame est celle qui provient des couleurs les plus prometteuses. Elle garantit l'As ou la Dame ainsi que des cartes intermédiaires puissantes et, de plus, promet la plupart du temps une couleur au moins cinquième (ou quatre cartes si ARV10, RDV10, RDV9 ou RD109). Vous devez détenir des couleurs très fortes pour entamer du Roi puisque en le faisant, vous demandez à votre partenaire de "jeter ou débloquer son ou ses honneurs". Si votre partenaire ne possède pas d'honneur, il devra donner son compte dans la couleur en fournissant en pair-impair.

L'entame de l'As ou de la Dame

Ces deux entames montrent généralement des couleurs demandant un support chez le partenaire pour s'avérer productives. En conséquence,

le partenaire se doit de faire un signal d'Appel-Refus :

- en appelant avec une grosse carte s'il possède un complément d'honneur ou s'il veut tout simplement que le partenaire continue.
 - en refusant par une petite carte dans le cas contraire.
- Sur l'entame de l'As, on appelle généralement si l'on possède la Dame ou une couleur longue (cinq cartes et plus). Sur l'entame de la Dame, on appelle si on possède un honneur (As, Roi ou Valet).

Et si vous ne possédez pas de séquence ?

C'est dans ce cas qu'il faudra entamer en 4^e meilleure. Ceci signifie qu'on sélectionnera la quatrième carte en partant du haut dans sa couleur dès que celle-ci ne comporte pas de séquence. RV85, AD863.

Devez-vous entamer automatiquement la 4^e meilleure quand vous ne détenez pas de séquence ?

Non, l'entame de la 4^e meilleure a un côté "prometteur". Elle garantit une couleur commandée par un honneur ou une longue avec des reprises annexes. Quand les enchères ou le jeu détenu conduisent à choisir une entame dans une couleur moins prometteuse, il faut sélectionner une autre carte que la 4^e meilleure :

- Avec trois petites cartes, entamez "Top of nothing", donc la plus grosse de rien : 973, 743.
- Avec quatre petites cartes, entamez la deuxième meilleure : 9742.
- Avec cinq petites cartes, entamez en quatrième meilleure si vous voulez pousser votre partenaire à en rejouer. Sinon, entamez la deuxième.

À VOUS DE JOUER !

Quelle est votre entame avec les combinaisons de cartes suivantes ?

1 ARV103

2 D9752

3 963

4 RD102

SOLUTIONS

1 Avec une couleur longue et de bonne qualité comme celle-ci, vous devez entamer du **Roi**. Ainsi, votre partenaire débloquent la Dame (s'il la possède) ou vous donnera le compte de la couleur (en parité). Ainsi, vous aurez deux renseignements : la présence ou non d'un honneur chez lui et la répartition de la couleur.

2 Puisque vous ne possédez pas de séquence, vous devez entamer de la quatrième meilleure dans une couleur comportant un honneur : le **5**.

3 Si les adversaires ont enchéri vos couleurs longues, vous pouvez être amené à entamer dans trois petites cartes. Dans ce cas, vous devez entamer du **9** en "Top of nothing".

4 Attention, si vous entamez du Roi en tête de séquence, votre partenaire va débloquent son honneur (l'As ou le Valet) s'il en détient un. Or vous en avez besoin, puisque votre séquence est incomplète. Sélectionnez plutôt la Dame, vous obtiendrez ce que vous voulez : apprendre si le partenaire possède un honneur en complément.

Pour terminer, le seul cas dans lequel le principe d'entame est exactement le même que contre un contrat à l'atout, c'est quand vous entamez dans la couleur du partenaire. Dans ce cas, vous devez entamer en pair-impair.

LE QUIZ

> PAR JEAN-PIERRE DESMOULINS

Vérifiez votre technique... Comme à la table, voici des problèmes d'enchères, d'entames, un coup à jouer en face du mort et un contrat à faire chuter. Pas de thème, pas d'indications... Vous pouvez quand même vous en sortir ! Tournez la page pour les réponses et amusez-vous bien !

ENCHÈRES

1 ♠ RDV10963 ♥ R ♦ ARV ♣ AR	<table border="1"> <tr><th>S</th><th>O</th><th>N</th><th>E</th></tr> <tr><td>2♦</td><td>-</td><td>2♥</td><td>-</td></tr> <tr><td>?</td><td></td><td></td><td></td></tr> </table>	S	O	N	E	2♦	-	2♥	-	?				2 ♠ D1073 ♥ 4 ♦ A95 ♣ 97542	<table border="1"> <tr><th>S</th><th>O</th><th>N</th><th>E</th></tr> <tr><td></td><td></td><td>1SA</td><td>2♥</td></tr> <tr><td>?</td><td></td><td></td><td></td></tr> </table>	S	O	N	E			1SA	2♥	?				3 ♠ D94 ♥ 4 ♦ AD10753 ♣ V102	<table border="1"> <tr><th>S</th><th>O</th><th>N</th><th>E</th></tr> <tr><td>2♦</td><td>3♣</td><td>1♥</td><td>2♣</td></tr> <tr><td>?</td><td></td><td>3♦</td><td>-</td></tr> </table>	S	O	N	E	2♦	3♣	1♥	2♣	?		3♦	-												
S	O	N	E																																																		
2♦	-	2♥	-																																																		
?																																																					
S	O	N	E																																																		
		1SA	2♥																																																		
?																																																					
S	O	N	E																																																		
2♦	3♣	1♥	2♣																																																		
?		3♦	-																																																		
4 ♠ AV7 ♥ RD6 ♦ 963 ♣ AD84	<table border="1"> <tr><th>S</th><th>O</th><th>N</th><th>E</th></tr> <tr><td>1SA</td><td>-</td><td>2♣</td><td>-</td></tr> <tr><td>2♦</td><td>-</td><td>3♣</td><td>-</td></tr> <tr><td>?</td><td></td><td></td><td></td></tr> </table>	S	O	N	E	1SA	-	2♣	-	2♦	-	3♣	-	?				5 ♠ R104 ♥ AD4 ♦ 2 ♣ RD10963	<table border="1"> <tr><th>S</th><th>O</th><th>N</th><th>E</th></tr> <tr><td>1♣</td><td>-</td><td>1♥</td><td>-</td></tr> <tr><td>2♣</td><td>-</td><td>2♦*</td><td>-</td></tr> <tr><td>?</td><td></td><td></td><td></td></tr> </table>	S	O	N	E	1♣	-	1♥	-	2♣	-	2♦*	-	?				6 ♠ D94 ♥ AV1073 ♦ 2 ♣ R1064	<table border="1"> <tr><th>S</th><th>O</th><th>N</th><th>E</th></tr> <tr><td></td><td></td><td></td><td>1♦</td></tr> <tr><td>1♥</td><td>-</td><td>1♠</td><td>-</td></tr> <tr><td>?</td><td></td><td></td><td></td></tr> </table>	S	O	N	E				1♦	1♥	-	1♠	-	?			
S	O	N	E																																																		
1SA	-	2♣	-																																																		
2♦	-	3♣	-																																																		
?																																																					
S	O	N	E																																																		
1♣	-	1♥	-																																																		
2♣	-	2♦*	-																																																		
?																																																					
S	O	N	E																																																		
			1♦																																																		
1♥	-	1♠	-																																																		
?																																																					
7 ♠ AD1084 ♥ 83 ♦ RV93 ♣ D7	<table border="1"> <tr><th>S</th><th>O</th><th>N</th><th>E</th></tr> <tr><td>1♠</td><td>-</td><td>2♣</td><td>-</td></tr> <tr><td>2♦</td><td>-</td><td>2♠</td><td>-</td></tr> <tr><td>?</td><td></td><td></td><td></td></tr> </table>	S	O	N	E	1♠	-	2♣	-	2♦	-	2♠	-	?				8 ♠ R94 ♥ 98 ♦ A962 ♣ D1072	<table border="1"> <tr><th>S</th><th>O</th><th>N</th><th>E</th></tr> <tr><td></td><td></td><td>2♣</td><td>2♥</td></tr> <tr><td>?</td><td></td><td></td><td></td></tr> </table>	S	O	N	E			2♣	2♥	?				9 ♠ RD104 ♥ D84 ♦ AD753 ♣ 2	<table border="1"> <tr><th>S</th><th>O</th><th>N</th><th>E</th></tr> <tr><td>1♦</td><td>-</td><td>1♠</td><td>-</td></tr> <tr><td>2♠</td><td>-</td><td>2SA</td><td>-</td></tr> <tr><td>?</td><td></td><td></td><td></td></tr> </table>	S	O	N	E	1♦	-	1♠	-	2♠	-	2SA	-	?							
S	O	N	E																																																		
1♠	-	2♣	-																																																		
2♦	-	2♠	-																																																		
?																																																					
S	O	N	E																																																		
		2♣	2♥																																																		
?																																																					
S	O	N	E																																																		
1♦	-	1♠	-																																																		
2♠	-	2SA	-																																																		
?																																																					

*Troisième couleur forcing

ENTAMES

10 Vous êtes en Ouest. Quelle est votre entame avec les mains suivantes ?

S	O	N	E	A	B	C	D
1♦	-	1♥	-	♠ D73	♠ AD73	♠ A962	♠ R93
1SA	-	2SA	-	♥ 963	♥ RV82	♥ 83	♥ 1096
3SA	-		-	♦ V973	♦ D8	♦ AV932	♦ 87632
				♣ 873	♣ 963	♣ 93	♣ 85

JEU DE LA CARTE en face du mort

11 ♠ AV72
♥ 3
♦ ARV82
♣ 852

Don. : S - Vuln. : Nord / Sud

S	O	N	E
1♥	-	2♦	-
2♥	-	2♠	-
2SA	-	3SA	-

N	
O	E
S	

♠ 105
♥ ARD74
♦ 1093
♣ RD5

Entame : 6 de Trèfle
Avec 12H ou plus, il faut donner priorité à la longue et non systématiquement à la majeure en réponse à l'ouverture. Au contrat de 3 Sans-Atout dûment atteint, Ouest entame du 6 de Trèfle en quatrième meilleure pour le 10 d'Est, et vous êtes une fois de plus sur la sellette.

JEU DE LA CARTE en défense

12 ♠ D6
♥ D732
♦ DV53
♣ RV10

Don. : S - Vuln. : Personne

S	O	N	E
1SA	-	2♣	-
2♦	-	3SA	-

N	
O	E
S	

♠ 10842
♥ A9
♦ 72
♣ AD853

Entame : 4 de Cœur
Après cette séquence très classique, vous prenez l'entame de l'As et devez trouver le retour gagnant.

SOLUTIONS DES ENCHÈRES

1 ♠RDV10963 ♥R ♦ARV ♣AR	<table border="1"> <thead> <tr><th>S</th><th>O</th><th>N</th><th>E</th></tr> </thead> <tbody> <tr><td>2♦</td><td>-</td><td>2♥</td><td>-</td></tr> <tr><td>4♠</td><td></td><td></td><td></td></tr> </tbody> </table>	S	O	N	E	2♦	-	2♥	-	4♠				2 ♠D1073 ♥4 ♦A95 ♣97542	<table border="1"> <thead> <tr><th>S</th><th>O</th><th>N</th><th>E</th></tr> </thead> <tbody> <tr><td></td><td></td><td>1SA</td><td>2♥</td></tr> <tr><td>X</td><td></td><td></td><td></td></tr> </tbody> </table>	S	O	N	E			1SA	2♥	X				3 ♠D94 ♥4 ♦AD10753 ♣V102	<table border="1"> <thead> <tr><th>S</th><th>O</th><th>N</th><th>E</th></tr> </thead> <tbody> <tr><td></td><td></td><td>1♥</td><td>2♣</td></tr> <tr><td>2♦</td><td>3♣</td><td>3♦</td><td>-</td></tr> <tr><td>-</td><td></td><td></td><td></td></tr> </tbody> </table>	S	O	N	E			1♥	2♣	2♦	3♣	3♦	-	-							
S	O	N	E																																														
2♦	-	2♥	-																																														
4♠																																																	
S	O	N	E																																														
		1SA	2♥																																														
X																																																	
S	O	N	E																																														
		1♥	2♣																																														
2♦	3♣	3♦	-																																														
-																																																	
4 ♠AV7 ♥RD6 ♦963 ♣AD84	<table border="1"> <thead> <tr><th>S</th><th>O</th><th>N</th><th>E</th></tr> </thead> <tbody> <tr><td>1SA</td><td>-</td><td>2♣</td><td>-</td></tr> <tr><td>2♦</td><td>-</td><td>3♣</td><td>-</td></tr> <tr><td>3♥</td><td></td><td></td><td></td></tr> </tbody> </table>	S	O	N	E	1SA	-	2♣	-	2♦	-	3♣	-	3♥				5 ♠R104 ♥AD4 ♦2 ♣RD10963	<table border="1"> <thead> <tr><th>S</th><th>O</th><th>N</th><th>E</th></tr> </thead> <tbody> <tr><td>1♣</td><td>-</td><td>1♥</td><td>-</td></tr> <tr><td>2♣</td><td>-</td><td>2♦*</td><td>-</td></tr> <tr><td>3♥</td><td></td><td></td><td></td></tr> </tbody> </table>	S	O	N	E	1♣	-	1♥	-	2♣	-	2♦*	-	3♥				6 ♠D94 ♥AV1073 ♦2 ♣R1064	<table border="1"> <thead> <tr><th>S</th><th>O</th><th>N</th><th>E</th></tr> </thead> <tbody> <tr><td>1♥</td><td>-</td><td>1♠</td><td>1♦</td></tr> <tr><td>2♠</td><td></td><td></td><td></td></tr> </tbody> </table>	S	O	N	E	1♥	-	1♠	1♦	2♠			
S	O	N	E																																														
1SA	-	2♣	-																																														
2♦	-	3♣	-																																														
3♥																																																	
S	O	N	E																																														
1♣	-	1♥	-																																														
2♣	-	2♦*	-																																														
3♥																																																	
S	O	N	E																																														
1♥	-	1♠	1♦																																														
2♠																																																	
7 ♠AD1084 ♥83 ♦RV93 ♣D7	<table border="1"> <thead> <tr><th>S</th><th>O</th><th>N</th><th>E</th></tr> </thead> <tbody> <tr><td>1♠</td><td>-</td><td>2♣</td><td>-</td></tr> <tr><td>2♦</td><td>-</td><td>2♠</td><td>-</td></tr> <tr><td>-</td><td></td><td></td><td></td></tr> </tbody> </table>	S	O	N	E	1♠	-	2♣	-	2♦	-	2♠	-	-				8 ♠R94 ♥98 ♦A962 ♣D1072	<table border="1"> <thead> <tr><th>S</th><th>O</th><th>N</th><th>E</th></tr> </thead> <tbody> <tr><td></td><td></td><td>2♣</td><td>2♥</td></tr> <tr><td>X</td><td></td><td></td><td></td></tr> </tbody> </table>	S	O	N	E			2♣	2♥	X				9 ♠RD104 ♥D84 ♦AD753 ♣2	<table border="1"> <thead> <tr><th>S</th><th>O</th><th>N</th><th>E</th></tr> </thead> <tbody> <tr><td>1♦</td><td>-</td><td>1♠</td><td>-</td></tr> <tr><td>2♠</td><td>-</td><td>2SA</td><td>-</td></tr> <tr><td>4♣</td><td></td><td></td><td></td></tr> </tbody> </table>	S	O	N	E	1♦	-	1♠	-	2♠	-	2SA	-	4♣			
S	O	N	E																																														
1♠	-	2♣	-																																														
2♦	-	2♠	-																																														
-																																																	
S	O	N	E																																														
		2♣	2♥																																														
X																																																	
S	O	N	E																																														
1♦	-	1♠	-																																														
2♠	-	2SA	-																																														
4♣																																																	

- 1** 4♠. Deux As manquent à l'appel, tout chelem est donc exclu : concluez !
- 2** Contre. Il n'est pas question de laisser jouer 2 Cœurs sans se battre avec un singleton dans la couleur adverse et la majorité des points d'honneurs dans votre ligne. Ce Contre est d'appel dans le cadre du système de défense du SEF 2018 contre les interventions sur 1SA : le Rubensohl.
- 3** Passe. La réponse en 2 sur 1 après intervention adverse à la couleur n'est pas autoforcing (voir SEF 2018) : le répondant a le droit de passer sur un soutien simple de l'ouvreur. Avec cette main minimale, profitez-en !
- 4** 3♥. Détenir une main 4-3-3-3 n'est pas un argument pour déclarer 3SA face à un partenaire qui pourrait avoir un singleton à Carreau. 3♥ signifie que vous tenez solidement la couleur et insuffisamment les Carreaux pour jouer à Sans-Atout.
- 5** 3♥. Ce soutien différé montre trois cartes à Cœur et une main maximale, donc 14-16H. Attention, 2♥ serait non forcing et ne rendrait pas hommage à la force de la main.
- 6** 2♠. Ce soutien indique trois cartes à Pique (ou quatre et une main tout à fait minimale) et dénie la valeur de l'ouverture. Avec plus de jeu et trois cartes à Pique, il faudrait utiliser le cue-bid, ici 2♦.
- 7** Passe. 2♣ suivi de 2♠ indique deux cartes à Pique souvent par un honneur et une dizaine de points. Avec cette main tout à fait minimale, il est temps de passer.
- 8** Contre. Au moins 5H de bonne qualité sans belle couleur à annoncer naturellement.
- 9** 4♣. Il s'agit d'une des multiples variantes de la convention "Splinter", qui indique une main maximale et une courte (singleton ou chicane) dans la couleur annoncée.

SOLUTIONS DES ENTAMES

10 Vous êtes en Oest. Quelle est votre entame avec les mains suivantes ?

S	O	N	E
1♦	-	1♥	-
1SA	-	2SA	-
3SA			

A ♠D73
♥963
♦V973
♣873

B ♠AD73
♥RV82
♦D8
♣963

C ♠A962
♥83
♦AV932
♣93

D ♠R93
♥1096
♦87632
♣85

- 10** **A : 8 de Trèfle.** Votre partenaire a 12 ou 13H et n'a pas pu nommer les Piques ni contre 3SA pour demander l'entame à Cœur. Tentez de trouver sa couleur en entamant en "top of nothing" à Trèfle.
- B : 9 de Trèfle.** C'est cette fois vous qui avez la plupart des valeurs de la défense. Entamez à Trèfle dans le but de ne pas donner la neuvième levée à des adversaires qui ont demandé un contrat à la limite de leurs possibilités.
- C : 3 de Carreau.** Le déclarant a au moins quatre cartes dans la couleur mais on imagine mal comment la chute pourrait se construire sans l'exploitation de votre longue. Commencez son affranchissement dès l'entame.
- D : 10 de Cœur.** Votre partenaire possède à nouveau 12 ou 13H mais n'a pas nommé de couleur. L'entame d'un doubleton Trèfle engendrant bien plus de risques que celle d'un tripleton de faire capturer un honneur chez votre partenaire, tentez votre chance à Cœur.

SOLUTION DU JEU DE LA CARTE en face du mort

SOLUTION DU JEU DE LA CARTE en défense

11

♠ AV72
♥ 3
♦ ARV82
♣ 852

♠ D864
♥ 106
♦ 74
♣ AV963

♠ R93
♥ V9852
♦ D65
♣ 107

♠ 105
♥ ARD74
♦ 1093
♣ RD5

Don. : S - Vuln. : Nord / Sud

	S	O	N	E
1♥	-	-	2♦	-
2♥	-	-	2♠	-
2SA	-	-	3SA	-

Entame : 6 de Trèfle

12

♠ D6
♥ D732
♦ DV53
♣ RV10

♠ 9753
♥ 10854
♦ R84
♣ 74

♠ 10842
♥ A9
♦ 72
♣ AD853

♠ ARV
♥ RV6
♦ A1096
♣ 962

Don. : S - Vuln. : Personne

	S	O	N	E
1SA	-	-	2♣	-
2♦	-	-	3SA	-

Entame : 4 de Cœur

11 Pour l'emporter, vous devez trouver deux levées et la seule difficulté consiste à ne pas perdre cinq levées avant d'en engranger neuf. Imaginons que vous preniez l'entame et que vous tentiez d'exploiter les Carreaux. Malgré tous vos efforts, vous ne pourriez éviter de rendre la main à Est qui possède la Dame troisième et un retour Trèfle vous condamnera en cas de répartition 5-2 de la couleur, votre honneur restant étant pris en impasse. Pour l'emporter, laissez simplement passer l'entame. Est en jouera sans doute mais :

- si la couleur est répartie 4-3, vous ne perdrez jamais que trois levées de Trèfle et une levée de Carreau,
- si la couleur est répartie 5-2, Ouest pourra l'affranchir mais ne reprendra plus la main, puisque vous tenterez l'impasse à la Dame de Carreau.

12 Un calcul rapide montre que votre partenaire contemple entre 2 et 4H. Au mieux, si votre partenaire possède le Roi de Cœur, vous réaliserez donc deux levées de Cœur et deux levées de Trèfle puis le déclarant s'adjugera le reste. Vous devez absolument réussir à exploiter la longueur à Trèfle pour battre cette manche et quoi qu'il arrive, l'adversaire réalisera toujours une levée dans la couleur grâce à la combinaison Roi-Valet-10. Donnez-lui immédiatement en jouant le 5 de Trèfle en quatrième meilleure (voir les principes de contre-attaque dans le *CUB#01 La signalisation* de Philippe CRONIER) à la deuxième levée ! Sud sera à la tête de huit levées et devra tenter l'impasse au Roi de Carreau, qui échoue. Un retour Trèfle d'Ouest vous permettra alors d'encaisser quatre levées dans la couleur.

le Bridgeur

LES ENCHÈRES AU BRIDGE

LE SYSTÈME D'ENSEIGNEMENT FRANÇAIS
EXPLIQUÉ ET COMMENTÉ
PAR BESSIS, CRONIER ET QUANTIN

BEST-SELLERS

TROIS LIVRES ET UNE REVUE



LES ENCHÈRES AU BRIDGE

TOME 1
ENCHÈRES À DEUX
264 PAGES - 32€

TOME 2
ENCHÈRES À QUATRE
216 PAGES - 25€

TOME 3
ENCHÈRES COMPÉTITIVES
280 PAGES - 30€



BRIDGERAMA

LA REVUE DES GRANDS PROGRES

NOUVELLE FORMULE

Retrouvez tous les mois l'esprit des Enchères au bridge.

A partir de 32€ par an

www.lebridgeur.com

+33 (1) 42 96 25 50 Du lundi au vendredi de 9h à 18h.

BOUTIQUE LE BRIDGEUR

27 rue du Quatre-Septembre - 75002 Paris.
Du lundi au samedi de 10h à 19h.

Je débute... donc je joue

LE COIN DU DÉBUTANT



> PAR CHRISTINE KOECK

Cette première année vous a fait acquérir les bases du bridge. En même temps, vous commencez à apercevoir les énormes possibilités qu'offre ce jeu, plus qu'aucun autre jeu de cartes. Savez-vous par exemple qu'il y a plus de 635 milliards de mains possibles ? De quoi s'amuser pendant toute une vie !

LA CERTITUDE D'UN FIT EN MAJEURE

Quand l'ouvreur exprime une main régulière, soit par une ouverture à Sans-Atout, soit par une redemande à Sans-Atout après une ouverture mineure, le répondant est assuré d'un fit majeur dès qu'il possède :

6 cartes dans une majeure

puisque l'ouvreur possède nécessairement deux cartes dans la couleur.

Dans ce premier cas, c'est **le répondant** qui connaît la couleur du fit.

5♠ et 5♥

puisque un jeu régulier contient au plus un doubleton : il y a donc au moins trois cartes dans une des deux couleurs.

Dans ce deuxième cas, c'est **l'ouvreur** qui connaît la couleur du fit.

OU

Point technique : Après une redemande à Sans-Atout de l'ouvreur, c'est toujours le répondant qui connaît le potentiel de la paire car son partenaire a annoncé sa fourchette de points très précisément. Il produit une enchère définitive ou une proposition (de manche ou de chelem).

Avec cinq cartes dans chaque majeure, le répondant commence par nommer les Piques. Sans fit exprimé par le partenaire, il annonce les Cœurs au deuxième tour. Exemple :

S	O	N	E	
1♣	-	1♠	-	♠ R10852
2SA	-	6♥	-	♥ A9863
				♦ 4
				♣ A4

S	O	N	E	
1SA	-	3♠	-	♠ D10752
3SA	-	4♥	-	♥ RV863
				♦ R32
				♣ -

ENCHÈRES

1 ♠A3
♥V98632
♦4
♣RV74

S	O	N	E
1SA	-	?	

2 ♠RD1076
♥AD852
♦93
♣3

S	O	N	E
1♣	-	?	-
1SA	-	?	

3 ♠A1098642
♥5
♦R84
♣A4

S	O	N	E
1♦	-	?	-
2SA	-	?	

SOLUTIONS

- 4♥. Ne vous dites pas « mes Cœurs sont tout petits », mais « nous avons un fit certain et les points pour jouer une manche ».
- 1♠, suivi de 4♥. Fort de vos 16 HLD en face d'une main régulière de 12 à 14 points, vous avez de quoi imposer la manche ; laissez votre partenaire décider de la couleur d'atout.
- 1♠, suivi de 6♠. La recherche d'un fit en majeure se fait au palier de 1 et l'enchère est forcing. La redemande de l'ouvreur à 2SA promet 18-19HL et deux ou trois cartes à Pique. Les points HLD vous permettent d'imposer le petit chelem.

JEU DE LA CARTE - Déclarant

4

♠ D5
♥ RV97
♦ AV7
♣ ARD6

	S	O	N	E
N				
O				
E				
S				

♠ AR732
♥ D10864
♦ 43
♣ 2

Entame : Roi de Carreau, que vous prenez de l'As.
Que jouez-vous à la deuxième levée ?

JEU DE LA CARTE - Flanc

5

	S	O	N	E
1♠			1♦	-
4♥			2SA	-

Assis en Ouest, vous possédez la main suivante : qu'entamez-vous ?

♠ 987642
♥ 85
♦ A6
♣ V109

l'asdetrèfle +

RETROUVEZ D'AUTRES DONNES
ISSUES DE CETTE RUBRIQUE SUR FFBRIDGE.FR

SOLUTIONS

4 En entamant du Roi de Carreau, votre adversaire affranchit une levée d'honneurs dans cette couleur. Si vous jouez atout à la deuxième levée, il prendra de l'As et rejouera Carreau, s'adjugeant ainsi une deuxième levée qui sera synonyme de chute. Vous avez cependant une parade. Avant de jouer atout, encaissez deux tours de Trèfle en défaussant le Carreau restant de votre main.

Manœuvre d'urgence : gagnez un tour de contrôle.

Quand l'adversaire peut prendre des levées dans une couleur, on dit qu'il y détient le "contrôle". Pour ne pas concéder des levées dans cette couleur, envisagez de défausser les cartes de cette couleur sur des levées d'une autre couleur maîtresse.

Il n'y a maintenant plus aucune raison de ne pas jouer atout. L'adversaire prend de l'As et rejoue Carreau que vous coupez. Ôtez les atouts restants sous peine de vous faire couper vos cartes maîtresses avec des atouts indus. Vous couperez ultérieurement un Pique au mort pour la réalisation de votre douzième levée !

Main d'Ouest : ♠ 98 ♥ A2 ♦ RD1052 ♣ V543

Main d'Est : ♠ V1064 ♥ 53 ♦ 986 ♣ 10987

5 Sud a exprimé une main avec cinq cartes à Pique et autant à Cœur. Le futur mort possède un jeu régulier dans une zone de 18 à 19 points d'honneur. À partir de ces informations et en voyant votre jeu, vous déduisez que votre partenaire possède une chicane à Pique. En effet, vos six cartes, les cinq cartes du déclarant et les deux cartes du mort font treize ! C'est donc naturellement cette entame que vous devez privilégier. Votre partenaire pourra couper dès l'entame, puis une deuxième fois lorsque vous reprendrez la main par l'As de Carreau. Vous vous octroyez ainsi les trois premières levées et avec un peu de chance, votre partenaire en apportera une quatrième qui consommera la chute du contrat.

En défense, apprenez à écouter et à interpréter les enchères. Elles fournissent des enseignements clés sur les points et les distributions des jeux adverses.

Main de Nord : ♠ A3 ♥ AD7 ♦ R10932 ♣ RD8

Main d'Est : ♠ - ♥ V92 ♦ DV75 ♣ A76432

Main de Sud : ♠ RDV105 ♥ R10643 ♦ 84 ♣ 5

Sur toute autre entame, le déclarant réalise dix ou même onze levées.



Entrez dans la danse !

La FFB organise, tout au long de l'année, des tournois en clubs dotés en Points d'expert, permettant aux débutants de jouer entre eux.

Le Championnat de France des Écoles de Bridge se joue deux fois par an dans les clubs.

Il comporte trois niveaux (débutant, classement ≤ 4Pr, classement ≤ 3♠) et chaque participant se voit remettre un livret de commentaires des donnes, spécialement créées pour chaque niveau.

Le Simultané des Élèves (classement ≤ 3♦) se joue tous les mois dans les clubs. Il s'adresse typiquement aux joueurs en deuxième année de cours et en suit le programme pédagogique. Les donnes sont également adaptées et un livret est disponible pour tous les joueurs.

Enfin, **l'Espérance, par paires et par quatre**, permet à tous les joueurs de 4^e série de faire leurs premières armes dans une compétition fédérale.

Retrouvez plus de détails sur votre espace licencié du site fédéral ffbridge.fr / Université du Bridge / Je commence à jouer !



DINGUE DINDE & DIGNE DINDON

Jeff Cameron Collingwood

Lecoq est furieux, il émet des réserves, et choisit d'entamer du 10 de Pique.

Dindon est réduit à 2SA égal, une note très correcte malgré un 3SA gagné sur entame petit Cœur.

« Si j'avais été prévenu correctement, j'aurais annoncé 3♥ ! » (qui ne chute que sur entame atout, et un excellent flanc).

« Arbitre ! » réclame Lecoq.

C'EST FORCING ! ET ALORS ?

> PAR CHRISTIAN BURGUET

Quand l'adversaire se trouve dans une situation d'annonces forcing, nous ne sommes pas forcément pressés de nous manifester. Deux exemples :

- Juste après un contre d'appel, personnellement, suivant la vulnérabilité, avec des points, je m'abstiens parfois de sur-contrer, pourquoi prévenir l'adversaire qu'il est en danger ?
- Passer est aussi ce que je conseille aux joueurs de club qui ne savent pas se défendre derrière un 2♦ multi : « soit vous avez une annonce évidente, soit vous attendez le tour suivant, la parole vous reviendra, et la situation sera claire. » (Attention néanmoins, ce n'est pas forcément le cas de celui qui est derrière le répondant)

Mais que faire quand l'adversaire, contre toute attente, passe dans une situation forcing ?

Sud donneur		Dinde		Dujar	
NS vulnérable		♠ 643		♠ 52	
		♥ 63		♥ 1085	
		♦ 7532		♦ 10986	
		♣ 9743		♣ 8652	
Lecoq			Dindon		
♠ 10987			♠ ARDV		
♥ AR972			♥ DV4		
♦ ARV			♦ D4		
♣ 10			♣ ARDV		

Quand Dindon ouvre de 2♦, Lecoq surpris demande confirmation.

« Oui bien sûr, répond Dinde, c'est bien un 2 forcing de manche, sinon j'aurais alerté », Lecoq passe, 2♥, passe, 2SA chez Dindon, passe... et là, après quelques hésitations, Dinde passe !

À votre avis, quelle sera la décision de l'arbitre ?

LE RÈGLEMENT

Loi 40 : « Chaque paire doit informer ses adversaires de ses agréments. » (C'est le rôle de l'alerte)

Oui, mais est-on pour autant obligé de suivre ses agréments ? Une restriction :

« Le système pratiqué par une paire peut être convenu explicitement par la discussion, implicitement par l'expérience ou la connaissance réciproque des joueurs. »

Donc, si vous connaissez bien votre partenaire et que vous savez qu'il déroge souvent au système, l'adversaire doit être prévenu, tout comme pour vos conventions.

Et en dehors de toute entente ?

« Un joueur peut déclarer ou jouer de n'importe quelle façon sans l'annoncer au préalable, à condition que cette déclaration ou ce jeu ne soient pas fondés sur un agrément occulte. »

LE CAS D'AUJOURD'HUI

Si vous avez répondu : « Dinde fait ce qu'elle veut ! »

Vous n'êtes pas loin de la vérité. **Pourtant, l'arbitre devra faire une vérification** : s'assurer qu'il n'existe pas une convention plus ou moins formelle entre les joueurs, du genre : « 2♦ suivi de 2SA est limité à 24 points réguliers », **si c'est le cas l'adversaire doit être prévenu**, il peut effectivement craindre un « passe ».

Ici, si Dinde m'affirme qu'il n'y a pas de convention (ou d'habitude) de ce genre, je la croirai d'autant plus volontiers que Dindon n'a pas 24H mais 25, et qu'à priori il devrait être mécontent du passe.

Elle expliquera à l'arbitre qu'en dehors de ce jeu abominable, la surprise manifeste de Lecoq lui faisait craindre qu'il ait les points restants derrière Dindon ; bonne intuition !

De toute façon, Dinde fait ce qu'elle veut ! Et si elle décide de passer dans une situation forcing, c'est son choix, à ses risques et périls.

Certains joueurs ont tendance à confondre les conventions, et leurs contraintes : « on est obligé de, il est interdit de... » avec le règlement, qui laisse **une grande liberté de décision**, à condition que l'adversaire soit bien prévenu de toutes les ententes au sein de l'équipe.



FUNBRIDGE.COM

Le bridge partout, tout le temps



PRÉPAREZ VOTRE RENTRÉE AVEC FUNBRIDGE

1 mois d'abonnement Funbridge PREMIUM offert !

Pour en profiter, **téléchargez** Funbridge puis **connectez-vous** sur www.funbridge.com/fr/code-cadeau et saisissez le code **RENTREE19**

Offre valable jusqu'au 31/10/19 pour tous les joueurs de l'application Funbridge n'ayant jamais souscrit d'abonnement.



iPhone, iPad, Mac, PC, Android, Amazon

TOURNOIS ET FESTIVALS

SEPTEMBRE

15. RENNES (35)	06 76 29 03 44
15. ÉGLETONS (19)	06 13 14 07 18
15. CALVISSON (30)	07 81 50 31 15
15. LOMBEZ (32)	06 71 46 22 16
21. MILLAU (12)	06 21 30 16 35
21. ARGENTON-SUR-CREUSE (36)	02 54 01 00 71
21. CAMBRAI (59)	03 27 74 99 83
21. OLONNE-SUR-MER (85)	06 12 72 43 59
21. SAINT-JUNIEN (87)	05 55 02 42 50
21/22. PAU (64)	05 59 14 76 74
22. CHERBOURG-EN-COTENTIN (50)	02 33 03 25 65
22. AVANTON (86)	06 83 32 52 11
22. COULOMMIERS (77)	06 80 05 18 94
24. CHARLY (69)	06 09 02 90 67
26. PARIS (75)	01 45 20 98 36
27. SEYSSINS (38)	06 08 36 16 21
27/28. ÉCULLY (69)	07 88 77 52 55
28. ALBI (81)	06 07 29 39 05
28. CHÂTEAUNEUF-SUR-LOIRE (45)	06 04 08 42 53
28. LA CHÂTRE (36)	09 64 11 74 96
28. SAINT-BRIEUC (22)	02 96 33 48 19
28. FOURMIES (59)	06 33 24 39 83
28. LAMALOU-LES-BAINS (34)	06 88 52 24 19
28/29. ALÈS (30)	06 14 81 16 13
29. CAVAILLON (84)	06 83 26 40 44
29. VERNON (27)	06 08 81 97 59
29. MONTAUBAN (82)	05 63 63 04 18

OCTOBRE

1. OLONNE-SUR-MER (85)	06 12 72 43 59
4/6. BOURGES (18)	02 48 20 51 88

6. SAINT-PRYVE-SAINT-MESMIN (45)	02 38 76 08 77
6. AURILLAC (15)	04 71 48 35 56
6. MÉRÉ (78)	01 34 86 87 32
13. ISSY-LES-MOULINEAUX (92)	01 45 29 26 66
13. VOISINS-LE-BRETONNEUX (78)	06 50 01 18 41
15. CHARLY (69)	06 09 02 90 67
19. MONTRICHARD (41)	06 07 15 00 72
20. LES MUREAUX (78)	01 30 99 82 21
24/31. RUEIL-MALMAISON (92)	01 47 71 39 22

NOVEMBRE

9. NAZELLES-NÉGRON (37)	09 87 71 91 70
11. CARCASSONNE (11)	06 47 32 49 60
11. RODEZ (12)	05 65 42 55 56
11. ANGOULÈME (16)	05 45 91 30 71
11. TEYRAN (34)	04 67 70 73 58
11. MAISONS-LAFFITTE (78)	01 39 97 45 04
16. CAUSSENS (32)	06 15 86 02 97
23. LE MESNIL-SAINT-DENIS (78)	01 39 38 09 26
23. PLÉRIN (22)	06 62 59 39 23
26. CHARLY (69)	06 09 02 90 67

DÉCEMBRE

1. VERSAILLES (78)	01 39 53 32 84
3. CHARLY (69)	06 09 02 90 67
15. NANTES (44)	02 40 47 40 18

JANVIER

1. VERSAILLES (78)	01 39 53 32 84
3. CHARLY (69)	06 09 02 90 67
15. NANTES (44)	02 40 47 40 18

BLOC NOTES

16/17 octobre :

Conseil fédéral et assemblée générale de la FFB.

1/3 novembre :

Faites le plein de PP, jouez au 2^e Open de France (voir page 5).

15 novembre/7 décembre :

Tournois du Téléthon (liste des clubs sur ffbridge.fr).



20/22 décembre :

Channel Trophy à Utrecht (Pays-Bas).

15/31 janvier :

1^{re} séance du championnat de France des écoles de bridge.

SIMULTANÉ DES ÉLÈVES

Participez au simultané mensuel destiné aux élèves des écoles de bridge de 2^e année. Il se joue dans les clubs durant la seconde quinzaine des mois d'octobre à mai. Renseignez-vous dans votre club.

LES PROCHAINES RETRANSMISSIONS EN DIRECT

Suivez sur BBO les prochaines compétitions nationales : 5/6 et 19/20 octobre, 9/10 novembre : tours 1, 2 et 3 de la 1^{re} Division Nationale Open par équipes.

15/16 décembre : finale de la Coupe de France.

SUIVEZ LA FFB
SUR FACEBOOK ET SUR TWITTER



Tous les détails des manifestations présentées dans cette rubrique sont dans votre espace licencié du site fédéral ffbridge.fr Prochain numéro de *L'As de Trèfle* en janvier 2020.

WINTER GAMES 2020

3RD European Transnational Open Teams
Monaco, Hotel Fairmont

VOUS AVEZ AIMÉ
LES WINTER GAMES 2018

VOUS ALLEZ ADORER
LES WINTER GAMES 2020

ZIMMERMANN CUP

SWISS QUALIFICATION AND KNOCKOUT
du 29 février au 6 mars, 2020

FMB TROPHY

BOARD-A-MATCH
du 3 au 5 mars, 2020

TOP

The Open Pairs
du 6 au 8 mars, 2020

ZIMMERMANN CUP and FMB TROPHY award European Titles, Medals & EBL Masterpoints
and a combined cash prize of minimum € 150,000 for 35+ teams.
THE OPEN PAIRS award a cash prizes of minimum € 53,000 for 45+ pairs

Find out more: www.wintergames.bridgemonaco.com

1^{re} COUPE DES CLUBS DE BRIDGE 2019 - 2020



DU
**1^{er} SEPT
2019**
AU
**13 JUIN
2020**

1^{re} COUPE DES CLUBS : ELLE EST POUR VOUS !

Jouez des tournois de régularité et des simultanés
entre le 1^{er} septembre 2019 et le 15 mai 2020
Qualifiez-vous pour la finale nationale
en simultané samedi 13 juin 2020

Faites le plein de PE, de PP !



Renseignements dans votre club et sur FFBRIDGE.FR



DU BRIDGE ET DES VACANCES

LES SÉJOURS ASSOBRIDGE

PRESQU'ÎLE DE GIENS

Riviera Beach Club
21 au 28 septembre
Pension complète

Belambra
clubs

490€

RÉVEILLON SITGES 4*

Espagne
28 décembre au 3 janvier
½ pension
& réveillon inclus

890€

ST-JEAN-DE-MONTS

Les grands espaces
11 au 18 mai
Pension complète

Belambra
clubs

490€

ABANO 4* – ITALIE

Thalasso & Bridge
3 au 10 novembre
Pension complète
3 soins inclus

830€

MARRAKECH

Dar Atlas 4*
21 au 28 avril
et/ou
28 avril au 5 mai
All inclusive

490€

CORSE

Club Borgo-Pineto
23 au 30 mai et/ou
30 mai au 6 juin
Pension Complète

Belambra
clubs

490€

Tarifs : base chambre double hors transport

ORGANISATION :

François Combescure, Vice-champion du monde
et champion d'Europe de bridge

INTERVENANTS :

François Combescure, Emma Combescure, Xavier Shurer,
Lionel Dubourgnon, Steve Barne, et la participation
exceptionnelle de Katia Lormant au réveillon

En partenariat avec la FFB

RENSEIGNEMENTS ET INSCRIPTIONS

François Combescure
06 82 36 23 33
f.combescure@gmail.com

Emma Combescure
06 60 90 24 24

www.assobridge.com