



l'asdetréfle

LE MAGAZINE DE LA FÉDÉRATION FRANÇAISE DE BRIDGE

SEPTEMBRE 2020

LE BRIDGE ÇA CARTONNE TOUJOURS !



Numéro 40



1^{ER} FESTIVAL DES SIMULTANÉS

JOUEZ DES SIMULTANÉS DANS VOTRE CLUB
ENTRE LE 7 SEPTEMBRE
ET LE 4 OCTOBRE 2020

Points d'expert doublés
Donnes commentées



14

Portrait

Michel Bessis :
« Dans la vie,
fais ce que tu veux,
mais fais-le bien »

18

Dossier

L'envie de gagner
d'Hervé Mouiel
et la magie
d'Henri Szwarc



Hervé Mouiel.

24

Coulisses

Véronique Ventos
se sert du bridge
pour les logiciels
du futur



et aussi...

4 Actualités **12 Médias** **26 Jouer**
34 Je débute... donc je joue **36 Arbitre** **38 Agenda**

Retrouvez l'intégrale des As de Trèfle sur ffbridge.fr



Patrick Bogacki,
Président de la Fédération Française de Bridge

Au début de cette nouvelle saison troublée par l'incertitude qui plane sur la reprise de notre activité, il me semble bien naturel de vous informer des actions que la fédération a mises en œuvre pour la soutenir et qu'elle compte développer dans le futur proche.

Depuis le début de la crise, nous avons souhaité apporter une aide maximale à tous nos clubs. Grâce à un bon accord avec les plates-formes de jeu en ligne, nous avons créé un fonds de solidarité destiné aux clubs les plus menacés. Nous avons poursuivi cet effort en offrant à tous les clubs, cette fois, la part fédérale des trois premiers tournois de régularité qui suivent leur réouverture. Dans quelques jours, la "fête du bridge" va commencer. En collaboration avec des organisateurs "historiques", nous avons mis sur pied un *festival des simultanés*, qui va vous permettre de jouer en club, chaque jour de la semaine, avec doublement des PE et livret des données commentées par mail.

Appliquer les consignes sanitaires émanant du gouvernement n'a pas toujours été simple. Les textes n'ont pas cessé d'évoluer, leur application restant parfois obscure. À chaque étape, nous avons mis en avant un impératif celui de la sécurité renforcée des bridgeurs. Cet impératif nous l'assumons totalement. L'organisation des compétitions reste incertaine, mais les principes en sont clairement actés : ce second semestre va permettre de solder une saison 2019-2020 chaotique. Nous reprendrons nos compétitions habituelles à partir de décembre. Parmi elles, de nouvelles épreuves destinées aux 3^{es} et 4^{es} séries, dont l'organisation est décentralisée vers les comités, au plus proche de vous. La Coupe des clubs, unanimement appréciée, reprend à l'automne. Côté classement, nous avons voulu vous préserver au maximum des effets délétères de l'interruption. Réforme suspendue, points acquis maintenus, classements revus seulement à la hausse.

Dans quelques jours s'achève une mandature atypique. Voyant son action limitée à deux ans par le changement de statut, bousculée par le coronavirus, l'équipe qui m'a accompagné s'est résolument engagée sur la voie du développement et de la rénovation. Nos comptes assainis ont permis de résister à la crise, ils permettront de soutenir des projets innovants. Nous avons enregistré de belles avancées dans le bridge numérique, telle la plate-forme de formation en ligne à destination des enseignants.

J'ai la conviction que nous laissons à l'équipe qui nous succédera, les moyens d'affermir la place de notre belle discipline dans le nouveau monde qui se profile. À titre personnel, je continuerai, à y contribuer de toutes mes forces.

Restons vigilants et continuons de respecter les gestes barrières.



LE BRIDGE ÇA CARTONNE TOUJOURS !

Reprise : atout club

Parce que le cœur du bridge bat avec et par les clubs, le monde du bridge joue la carte de la solidarité. Cinq organisateurs de simultanés s'associent pour offrir une reprise festive aux licenciés et aux clubs avec le festival des simultanés. Ce n'est pas tout. La Coupe des clubs reprend son cours vers une finale exceptionnelle. Un programme idéal pour se retrouver au club et jouer !

Le Festival des simultanés

Points d'experts doublés, donnes commentées, que la fête commence du 7 septembre au 4 octobre... Vous aurez la possibilité pendant quatre semaines de participer au Festival des simultanés 2020. Le principe est simple : chaque après-midi, et certains soirs, a lieu un et un seul grand tournoi simultané dont toutes les donnes sont commentées. L'organisateur sera alternativement soit *Bridge Plus*, *Bridge International*, *Atout Simultané*, *Promobridge* ou la FFB. Toutes les donnes de ces tournois seront analysées et vous recevrez les commentaires sur votre adresse e-mail. Pendant cette période, tous les points d'expert des simultanés de ce Festival seront multipliés par deux !



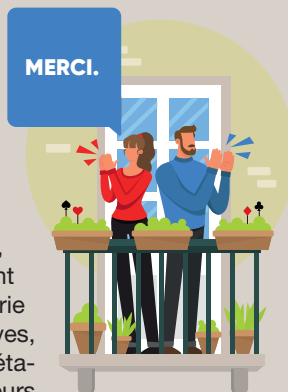
Coupe des clubs

La 1^{re} Coupe des clubs reprendra cet automne. Les clubs pourront reprogrammer des dates du 1^{er} octobre au 30 novembre, avec une finale nationale prévue en décembre. Il vous reste quelques séances à jouer, dès maintenant, et autant de possibilités de se qualifier. N'hésitez pas à participer. Les retardataires ont toutes leurs chances !

Renseignez-vous vite auprès de votre club.

SOCIAL BRIDGE CLUB

C'est un mouvement de solidarité qui s'est traduit de différentes manières, une extraordinaire mobilisation pour faire vivre l'activité bridge et garder le contact. animateurs, enseignants, arbitres et responsables de clubs ou de comités ont maintenu la présence du bridge auprès des licenciés en organisant des tournois en ligne. Les auteurs de "Votre bridge au quotidien", les contributeurs des différentes gazettes qui ont fleuri sur internet, les échanges par messagerie électronique ou par téléphone, autant d'initiatives, de gestes qui ont permis de conserver le lien, établissant un véritable pont entre tous les acteurs du bridge. Des actions pour soutenir les clubs en difficulté ont également ponctué ce confinement. Le monde du bridge s'est montré solidaire, uni dans cette crise.



S'ADAPTER, SE PROTÉGER



Aujourd'hui et pour une durée indéterminée, nous devons vivre le plus normalement possible tout en nous protégeant. En application des consignes gouvernementales, toutes les mesures prises par la FFB et les clubs de bridge vont dans ce sens. Le port du masque et les gestes barrières sont les conditions qui permettent de continuer à faire ses courses, visiter des expos, aller chez le coiffeur... et jouer au bridge. Cette situation est provisoire, mais indispensable. De nombreux clubs ont rouvert avant et pendant les vacances et tous se sont adaptés. Le plaisir de jouer, celui de se retrouver dans des conditions sanitaires optimales satisfont les participants.

Toutes les infos sur ffbridge.fr

PARRAINER VOS AMIS, PARTAGER LE BRIDGE... 10 COURS D'INITIATION OFFERTS !

Le bridge vous fait du bien. N'hésitez pas à le dire à vos amis, vos relations du club de tennis, les membres de l'amicale (sportive, ludique ou de retraités), des clubs services... auxquels vous adhérez. Imaginons...

Antoine, 65 ans, licencié à la Fédération Française de Bridge, partage sa retraite entre ses petits-enfants qui occupent ses mercredis, la randonnée qu'il pratique avec son épouse, et sa passion des voitures anciennes (il possède une Traction Avant et appartient à une association "d'experts Citroën"). Lors d'une balade, une fois les voitures garées, le déjeuner terminé, il a parlé du bridge. Quelques as du volant qui l'entouraient se sont montrés intéressés. De là à franchir la porte du bridge-club, il n'y avait qu'un pas... Grâce à l'opération de parrainage des clubs de la FFB*, c'est très simple, il suffit de s'inscrire sur ffbridge.fr pour bénéficier de 10 cours d'initiation et de la licence fédérale, offerts sur la saison en cours, avec un guidage vers le club qui convient géographiquement. Aujourd'hui, une Traction Avant, une DS et une 2CV font parking commun au club de bridge d'Antoine les jours de tournois !

JE RECRUTE DANS MON ASSOCIATION

À votre tour de partager votre passion en recrutant autour de vous. Soit, comme Antoine, directement avec vos camarades d'autres associations ou bien en mettant en relation les responsables de ces entités (amicales, clubs sportifs, associations de retraités...) avec la FFB, pour qu'ils bénéficient de l'offre plus largement. La FFB se charge de communiquer et d'assurer la gestion et le suivi de cette action au cas par cas. Des outils sont mis à disposition, affiches, coupons invitations en téléchargement. **En savoir + sur ffbridge.fr/espacelicencié**

*Pass Bridge Club : 10 cours d'initiation au bridge offerts, 1 licence FFB, 1 invitation à participer au championnat de France des écoles de bridge. S'inscrire sur ffbridge.fr

POUR FORMER DES DUOS DE CHOC, LE BRIDGE ÇA CARTONNE !

Pour traduire cette relation particulière qui peut unir deux partenaires, « Le duo de choc » s'imposait. Il fait ici référence à des relations de complicité, de confiance, mais également au challenge, au défi tout en y ajoutant une touche de fun. Ces thèmes sont repris dans une vidéo qui propose un parallèle entre des situations vécues par des bridgeurs et des sportifs. Décidément, le bridge coche toutes les cases et en plus il touche toutes les tranches d'âge : le bridge en mode intergénérationnel cartonne aussi bien chez les + de 55 ans que chez les scolaires !

Campagne « Pour former des duos de choc, le bridge ça cartonne ! » à découvrir sur ffbridge.fr



JE RECRUTE
dans mon association

10 COURS
D'INITIATION
AU BRIDGE
OFFERTS

Rendez-vous
sur ffbridge.fr

JE RECRUTE
dans mon association

10 COURS
D'INITIATION
AU BRIDGE
OFFERTS

Rendez-vous
sur ffbridge.fr

JE RECRUTE
dans mon association

10 COURS
D'INITIATION
AU BRIDGE
OFFERTS

Rendez-vous
sur ffbridge.fr

FORMATION CONTINUE DES ENSEIGNANTS EN LIGNE

Une véritable avancée pour les enseignants qui auront à disposition des supports de grande qualité et pourront en faire bénéficier leurs élèves.



3 questions à FRANCK RIEHM 1^{er} vice-président de la FFB en charge du développement

La crise du Covid a accéléré le développement du bridge numérique. Quelles conséquences en tirez-vous ?

Franck Riehm : Le bridge en ligne a été un lien très important durant toute la période de confinement pendant laquelle tous nos clubs étaient fermés. Par exemple plus de 20000 bridgeurs se sont connectés sur les plates-formes que sont *Funbridge* ou *BBO* et ont pu ainsi continuer à pratiquer leur jeu favori (tournois en ligne organisés par les clubs et les comités, duplicatas, entraînements...). Cette pratique "distancielle" est parfaitement complémentaire de la pratique du bridge en club. Pendant cette période beaucoup d'enseignants, et nous les en remercions, ont également mis en place des visioconférences pour continuer à assurer leurs cours ou pour développer un thème sur un compartiment du jeu. Cette crise du Covid dont je ne veux surtout pas oublier la gravité a permis de gagner jusqu'à 5 ans sur les "outils numériques". Et ainsi d'ouvrir d'immenses perspectives sur le recrutement de nouveaux licenciés qui ont parfois du mal à suivre les cycles de formation en "présentiel" club, parce que les dates de démarrage des enseignements ou les horaires ne leur conviennent pas. Je

pense notamment à la cible des actifs et des jeunes mais aussi à toutes celles ou ceux qui veulent se perfectionner. Pour les amener à la table de leur club, ce qui reste la priorité absolue de notre Fédération, nous devons imaginer de nouvelles solutions. La FFB s'est ainsi rapproché d'enseignants de grande qualité comme Michel Bessis, Philippe Cronier et Vincent Combeau pour développer des solutions adaptées en termes d'apprentissage du bridge en tenant compte de ces nouvelles données et pour réactualiser dans un premier temps tout le cycle au niveau perfectionnement. Ceci pour accompagner nos enseignants qui formeront leurs élèves.

À qui ce projet est-il destiné ?

F. R. : L'objectif est de rendre la formation interactive et de donner des supports de cours aux enseignants et aux formateurs des enseignants. Pour cela de nombreux outils ont été créés : des conférences pédagogiques en ligne, un "livre du maître" avec plan de cours, des cours d'enchères ou de jeu de la carte avec exercices. Par la suite nous développerons également des données interactives... Cette formation de 8 semestres commencera début septembre par 2 conférences de lancement aux-

quelles seront invitées toutes les forces de l'enseignement du bridge. Un championnat en simultané dans les clubs validera l'apprentissage et challengera les élèves (sur le modèle du Championnat de France des Écoles de Bridge). L'ensemble représente une véritable avancée pour les enseignants qui auront à disposition des supports de grande qualité et pourront en faire bénéficier leurs élèves.

Élargirez-vous au grand public avec de l'initiation ?

F. R. : Oui et c'est également une priorité. "World of bridge" dont le premier niveau sortira à la rentrée est un jeu en ligne qui permettra de s'initier au bridge comme on joue sur un jeu vidéo. Sous un principe type *Candy Crush* (progression par niveau) et avec un graphisme adapté qui positionnera le bridge comme un jeu complètement dans la modernité, ce qui devrait permettre d'atteindre de nouveaux publics. Mais aussi par exemple de permettre à un nouvel élève qui n'aurait pas pu commencer un cours d'initiation à la bonne date de rattraper ses camarades... Tous ces outils doivent contribuer à ramener les nouveaux joueurs à la table de bridge de nos clubs !

LE TOP DU BRIDGE À L'ORIGINE DU PROJET

Michel Bessis, Vincent Combeau et Philippe Cronier. Trois noms qui font référence quand on parle de bridge et de pédagogie !

La FFB sollicitera d'autres auteurs pour la suite du programme, sur 8 semestres, représentant les différentes tendances du bridge moderne.

MODE D'EMPLOI

Si vous êtes enseignant rapprochez-vous de votre APR ou de l'Université du Bridge de la FFB. Les joueurs intéressés peuvent se rapprocher de leur club.



VACANCES BLEUES

Des lieux & des liens

partenaire de la



FFB

FÉDÉRATION
FRANÇAISE
DE BRIDGE

DES LIEUX DE CARACTÈRE EN FRANCE ET À L'ÉTRANGER

EN INDIVIDUEL

Jusqu'à
-10%*
avec le code
FFB

En France
en hôtel, club ou résidence

À l'étranger
circuits, séjours, croisières,
tourisme solidaire

Retrouvez nos offres
toute l'année sur
vacancesbleues.com

RÉSERVEZ TÔT !

En réservant **avant le 19 octobre 2020**
votre séjour du 01/12/2020 au 27/03/2021,
vous **cumulez** vos avantages FFB avec la
réduction réservez tôt soit **jusqu'à -37%**.

EN GROUPE

**Tarifs
préférentiels**

Rejoignez les centaines de
clubs de bridgeurs qui nous
font confiance !

Pour vous :

- Des salles de 20 à 350m², en lumière du jour
- Des tables de jeux
- Des espaces forme, des activités...

**Découvrez notre
Catalogue Groupes
2021 !**



* Réservez tôt : offres valables sur une sélection d'hôtels, clubs et résidences Vacances Bleues en France (hors croisières, séjours à l'étranger et partenaires). Détails et conditions sur vacancesbleues.com

INFORMATIONS ET RÉSERVATIONS

EN INDIVIDUEL :
vacancesbleues.com ou **04 91 00 96 30**



EN GROUPE : contacter votre conseiller dédié !
groupe@vacancesbleues.fr ou **04 91 00 96 34**

CLASSEMENT, COMPÉTITIONS, CRISE SANITAIRE

TOUT CE QU'IL FAUT SAVOIR

Comment la saison 2019/2020 se prolonge-t-elle jusqu'au 31 décembre 2020 ?
Que deviennent les points gagnés avant le 17 mars ?
Quid de la réforme du classement ?



CLASSEMENT : PAS DE DESCENTE, MONTÉE POSSIBLE...

Les points au 30 juin 2020 sont acquis. Ils seront complétés par ceux gagnés lors des compétitions 2019-2020 jouées au 4^e trimestre 2020.

Le classement au 1^{er} juillet 2019 sera celui utilisé pour l'inscription aux compétitions 2020-2021. Un classement actualisé tenant compte de la fin de la saison 2019-2020 sera calculé en janvier 2021 et pourra ultérieurement apparaître comme "meilleur classement" si c'est avantageux pour le joueur. Les joueurs qui auraient progressé au classement et changé de série en juillet 2020 auront, s'ils le souhaitent, la possibilité de jouer dans la division supérieure. Ils seront personnellement informés de ces dispositions.

COEFFICIENT MULTIPLICATEUR POUR PE ET PP

Afin de compenser les tournois de club non joués et les compétitions non jouées ou interrompues au stade du comité, un coefficient multiplicateur sera appliqué aux PE et PP gagnés lors de la saison 2019-2020. La même mesure sera appliquée pour compenser

les stades non joués de certaines compétitions lors de la saison 2020-2021.

RÉFORME DU CLASSEMENT : REPORTÉE

La réforme du classement, (qui devait entrer en application en juillet 2020, avec les seuils publiés en juillet 2019) est suspendue et n'entrera en application qu'en juillet 2022. L'ancien barème est rétabli pour les classements calculés en juillet 2020 (recalculés en janvier 2021) et juillet 2021.

COMPÉTITIONS : PROLONGATION DE LA SAISON 2019/2020

Pour les compétitions, il a été décidé de prolonger la saison 2019-2020 jusqu'à la fin décembre 2020 mais uniquement au stade comité. L'objectif est double : - offrir à chaque licencié la possibilité de jouer quel que soit son comité les mêmes épreuves. Au 13 mars, date de l'arrêt des compétitions, certains comités avaient terminé des compétitions pas ou à peine commencées dans d'autres comités. La prolongation de la saison va permettre aux comités, s'ils le souhaitent, de terminer toutes les épreuves en cours.

PROTECTION DES JOUEURS

Pour vous permettre de jouer en toute sérénité, les comités adapteront les mesures de prévention nécessaires en fonction de l'évolution de la situation sanitaire.

- adapter le calendrier des compétitions en cas de nouvelle vague de la pandémie tout en altérant le moins possible la saison 2020-2021.

Afin de ne pas transformer le 4^e trimestre en marathon de bridge, il a été décidé de ne pas jouer les finales de ligue, de zone et nationales des épreuves en cours (sauf pour certaines compétitions où les montées-descentes se décident à ce niveau comme l'Open/2 Excellence). Pour compenser le manque à gagner les attributions de PE et de PP des compétitions restant à jouer seront majorées.

Pour les comités qui n'auraient pas la possibilité d'organiser certaines de ces épreuves, une compensation en PE/PP est prévue pour les joueurs concernés. La commission de classement travaille activement sur ces sujets et proposera le mode de calcul de ces compensations au cours du 4^e trimestre 2020.

LA SAISON 2020-2021 DÉCALÉE ET ALLÉGÉE

Elle débutera à partir de novembre ou décembre 2020 selon les comités, la seule contrainte étant de ne pas

COMPRÉHENSION

En raison de la situation, des dispositions exceptionnelles sont prises pour compléter votre équipe ou remplacer un joueur plus facilement que d'habitude. Pour en savoir plus, rapprochez-vous de votre comité.

commencer une épreuve alors qu'elle ne serait pas encore terminée pour la saison 2019-2020.

La saison 2020-2021 ne se déroulera que sur 6 à 7 mois au lieu des 9 à 10 mois habituels ; il a donc fallu renoncer à organiser certains stades dans certaines épreuves : les compétitions Promotion s'arrêteront au stade comité (une fête des vainqueurs Promotion sera organisée en 2021). Les Senior Mixte/2 et /4 (toutes divisions) ne se joueront qu'au stade comité. Le Dame/4 Honneur s'arrêtera au stade comité.

Pour adapter le calendrier, la FFB demande un effort à chaque joueur : le Dame/2 (Excellence, Honneur et Promotion) se déroulera pour toutes les phases (comité, ligue et nationale) en semaine l'après-midi et/ou le soir faute de week-ends disponibles pour l'organiser. Cet effort est aussi demandé aux joueurs de haut niveau : organisation des DNO/4 d1, 2 et 3 sur 2 week-ends au lieu de 3 sans diminution du nombre de donnes jouées, suppression des finales nationales de l'Open/2 Excellence et du Mixte/2 Excellence.

COMPÉTITION : 1^{RES} ET 2^{ES} SÉRIES TRÈFLE, DU NOUVEAU

Voici une modification du règlement qui concerne les 1^{res} et 2^{es} séries Trèfle : les joueurs classés 2♣ peuvent jouer sous certaines conditions en Promotion, les joueurs 1♣ peuvent faire de même en Honneur. Ces dispositions s'appliquent pour les compétitions de la saison 2020-2021 et après (et donc pas pour la fin de la saison 2019-2020).

Voici les conditions :

En Promotion/2 le partenaire doit être au mieux classé 3♣ (3♦ si 2^e série HQ). En Honneur/2 le partenaire doit être classé au mieux 2♥ (2♠ si 1♣ HQ). En Promotion/4 il peut y avoir au plus 2 joueurs classés en 2^e série et l'IV de l'équipe doit être inférieur ou égal à 152. En Honneur/4 il ne peut y avoir qu'un seul joueur 1^{re} série par équipe et l'IV max est toujours de 240.

LA FFB A PRIS DES MESURES POUR AIDER LES CLUBS MIS EN DIFFICULTÉ PAR LE CONFINEMENT :

- ▶ un Fonds de solidarité a été créé grâce à la participation des joueurs, des clubs et des comités lors des tournois organisés sur BBO et sur Funbridge. Une commission procédera à l'étude des dossiers et à la répartition du Fonds.
- ▶ les clubs qui ont réouvert avant le 31 août se sont vu offrir la part fédérale des 3 premiers tournois de régularité qu'ils organisaient.
- ▶ Maintien des tarifs des licences pour la saison 2020-2021, la part FFB reste à 16,50€ malgré le fort déficit attendu lié au contexte financier. La prise de licence pour la saison 2020-2021 est possible, depuis le 1^{er} juillet 2020, auprès des clubs.

Les Réveillons avec Bridge International

voyage@bridge-international.com

www.bridge-international.com



BORDEAUX

Du 28 décembre au 2 ou 3 janvier 2021

Réveillon Bridge 4 étoiles, à l'hôtel Burdigala avec dîner de réveillon gastronomique.

Stage avec **Philippe Soulet, Alexandre Soulet et Eric Bourgeaux** Tarif : à partir de 960 €



TENERIFE

Du 27 décembre au 3 janvier 2021

Réveillon Bridge dans les îles Canaries, dépaysement, soleil, sable noir mais ciel bleu. Et un prix choc pour un hôtel chic : 1390 €

Balade avec **Frédéric Bauche**



VALENCE

Du 28 décembre au 3 janvier 2021

Réveillon Bridge au sud de l'Espagne. Valence, une ville étrange, attachante, enracinée dans une culture plurimillénaire...

Avec **Pascale et Laurent Thuillez** forfait:1330 €



RHÔNE

Du 28 décembre au 2 janvier 2021

Réveillon Bridge en croisière dans la vallée du Rhône : Lyon, Vienne, Avignon, Arles... forfait : à partir de 1040 €

Avec **Dominique et Emmanuel Jeannin-Naltet**



RHIN

Du 27 décembre au 2 janvier 2021

Réveillon Bridge en croisière dans la vallée du Rhin romantique et de la Moselle pittoresque. Un parcours chaleureux et festif

Avec **Isabelle et Patrice Bauche** forfait:1150 €



AGADIR

Du 27 décembre au 3 janvier 2021

Réveillon Bridge dans le sud marocain. Soleil, Plage, Golf, Dépaysement et Bridge... forfait : à partir de 1190 €

Avec **Catherine De Guillebon**

CATHERINE D'OVIDIO : LÉGENDE DU BRIDGE



Du club du Raincy à cette manifestation de juillet 2020 où Catherine d'Ovidio reçut des mains de José Damiani le trophée symbolisant son entrée dans la légende du bridge, il s'est passé de nombreuses années qu'Élodie, la fille de la championne, a résumé avec beaucoup d'amour. Comment Catherine, alors âgée de 18 ans, a décrété qu'elle serait un jour championne du monde de bridge, juste après une première visite dans le club de ses parents qui l'avait emmenée avec eux pour lui faire oublier un chagrin d'amour. La suite vous la connaissez : elle est devenue l'une des meilleures joueuses du monde gagnant 2 titres mondiaux, 5 titres européens et de nombreux trophées nationaux et internationaux. Un palmarès exceptionnel qui l'a conduite à la première place du classement des bridgeuses mondiales après avoir trusté celui des joueuses françaises. Une maman pas tout à fait comme les autres mais tellement formidable qu'aujourd'hui Élodie partage cette passion du bridge avec elle. Transmettre, c'est aussi un joli message que nous adressent mère et fille. Les kibbitz du monde entier remercient Catherine pour toutes ces émotions vécues en direct ou en différé, cet extraordinaire parcours qui a donné à la France du bridge une partie de ses lettres de noblesse, grâce à une immense championne à qui la planète bridge reconnaissante rend un hommage mérité.

LE CRÉDIT MUTUEL PARTENAIRE DE LA FÉDÉRATION FRANÇAISE DE BRIDGE DEPUIS 2018

Banque coopérative et mutualiste, le Crédit Mutuel soutient activement de nombreux projets sportifs et associatifs. Les valeurs d'exigence, de dépassement de soi, de courage, d'esprit d'équipe ou encore de solidarité véhiculées par l'ensemble des disciplines constituent un formidable levier de cohésion sociale, en phase avec ses engagements.

Engagé aux côtés de la Fédération Française de Bridge, le Crédit Mutuel propose des offres et des services bancaires dédiés aux clubs, aux licenciés et aux salariés de la Fédération Française de Bridge (FFB) avec, entre autres, des services réservés aux clubs (PayAsso, Associathèque) et une offre spécifique pour les licenciés.

Plus de renseignements dans vos caisses et sur www.creditmutuel.fr. Nous vous souhaitons une excellente rentrée.

Crédit Mutuel

AUDIKA UN NOUVEAU PARTENAIRE

Audika, leader français de l'audition, devient partenaire officiel de la FFB. Bénéficiant d'une expertise depuis plus de 40 ans, Audika propose des solutions auditives modernes, discrètes et connectées, et un accompagnement personnalisé avec un bilan gratuit de votre audition dans près de 600 centres partout en France. Les licenciés de la FFB bénéficient d'un avantage exclusif : jusqu' à 15 % de réduction sur les aides auditives.

Pour prendre un rendez-vous, gratuit et sans engagement, composez le numéro exclusif 0 800 08 11 90 (appel gratuit)



MA MEILLEURE DÉCISION :

FAIRE CONFIANCE
AU LEADER FRANÇAIS
DE L'AUDITION

BILAN
AUDITIF
GRATUIT⁽¹⁾

ESSAI
GRATUIT
30 JOURS⁽²⁾

jusqu'à
15%
DE RÉDUCTION⁽³⁾
sur votre aide
auditive

OFFRE RÉSERVÉE AUX LICENCIÉS DE LA
FÉDÉRATION FRANÇAISE DE BRIDGE



en partenariat avec



Prenez rendez-vous dans le centre le plus proche en appelant votre **numéro exclusif** :

0 800 08 11 90

Service & appel
gratuits

et en précisant le code : « **Bilan auditif FFB** »

(1) Bilan non médical. (2) Sur prescription médicale, essai gratuit sur les modèles Audipuce 360°.

(3) Offre non cumulable, applicable sur présentation de la licence FFBridge de l'année en cours, jusqu'au 31/08/2021. Voir conditions en centre.

UN TOUR D'HORIZON LUDIQUE ET COMPLET DU SEF en 107 exercices

« *Amusez-vous et vous progresserez !* » : telle est la promesse du livre *Les exercices du SEF* que publient, à la rentrée, les éditions FFB sous la signature de Jean-Pierre Desmoulin.

Le Système d'Enseignement Français, entièrement repensé dans son édition 2018, a été plébiscité par les bridgeurs francophones du monde entier. Il constitue toujours un "standard club" accessible mais il est aujourd'hui bien plus complet et efficace que vous ne le pensez peut-être. Il peut, à différents niveaux de connaissances bien entendu, convenir tout aussi bien à un joueur de 4^e série qu'une joueuse de 1^{re} série mineure.

Les exercices du SEF, au même format compact que son grand frère, vous emmène pour un tour d'horizon complet du SEF. Parions qu'il en sera très rapidement un complément ludique et indispensable ! Chapitre par chapitre, tous les concepts sont passés en revue sous la forme de questions, d'énigmes et de petits problèmes commentés. Quel aurait par exemple été votre verdict dans l'échec suivant, que vous retrouverez page 42 ?

Après que ce chelem désastreux a été puni de deux levées de chute, vos amis en appellent une fois de plus à votre science. À qui attribuez-vous les plus grands torts ?

S	O	N	E
-	1♣	1♠	2♦
-	2♥	-	3♥
-	4♥	-	4SA
-	5♦	-	6♥

♠ D72
♥ R1073
♦ D8
♣ RD94

O N E
S

♠ A53
♥ ADV9
♦ A10653
♣ 7

Les arguments d'Ouest :

« *J'ai freiné des quatre fers en disant 4♥ mais tu m'as poursuivi jusqu'au chelem, que veux-tu que j'y fasse ? Fallait-il que je passe sur le Blackwood ?* »
Ceux d'Est :

« *Tu ne te rends donc pas compte que tu as fait un bicolore cher en enchérissant 2♥ ? En face, j'ai une montagne et j'étais même déçu de ne pas jouer le grand chelem quand tu ne m'as annoncé qu'une clef.* »

Solution : La clef du coup est l'enchère de 2♥. Rappelons la définition d'une enchère économique : **il s'agit d'une redemande inférieure ou égale à la répétition sans saut de la couleur d'ouverture.**

Imaginons dans notre cas que l'ouvreur souhaite répéter sa couleur : il enchérira 3♣ puisque s'il essaie de dire 2♣ sur 2♦, l'arbitre va avoir du travail ! Toutes les enchères inférieures ou égales à 3♣ sont donc économiques, et en particulier 2♥. C'est d'ailleurs tout à fait raisonnable : 2♥ est la première enchère disponible !

Cette redemande est naturelle et forçant mais n'indique absolument pas de surcroît de force. Par la suite, Ouest a eu raison de refréner les ardeurs de son partenaire en annonçant 4♥ sur 3♥ mais Est, croyant à tort à une redemande chère de l'ouvreur, n'a plus lâché l'affaire.

Est est donc fautif à 100% sur cette donne.

LES EXERCICES DU SEF

JEAN-PIERRE DESMOULINS Édition FFB. 12 €

En précommande fin août sur le site de la e-boutique FFB : www.ffbridge.boutique



Votre offre de rentrée : LE KIT D'INITIATION



Vous envisagez de prendre vos premiers cours de bridge en club ou vous souhaitez reprendre un jeu que vous aviez délaissé prématurément ?

Ce kit d'initiation est fait pour vous (re)lancer !

Il comprend :

LE « BRIDGE FRANÇAIS 1 », LIVRE DE L'ÉLÈVE

Écrit par les prestigieux enseignants de l'Université du Bridge de la FFB, cet ouvrage est conçu pour une première année d'apprentissage et comporte une importante partie pratique. De nombreux exercices ainsi que leurs corrigés et des données d'application sont présentés à la fin de chaque chapitre.

6 JEUX FLÉCHÉS du Championnat de France des écoles de Bridge (CFEB)

Chaque jeu de 24 données est accompagné d'un livret de commentaires pour vous entraîner, vous perfectionner, jouer entre amis.

Prix du Kit : 40 € - En vente à la boutique FFB.

TOUT SANS-ATOUT Les Enchères au bridge La pratique Tome 1

Les trois tomes des *Enchères au bridge* ont pour vocation de faire comprendre ce qui constitue l'essentiel du système français. Tout y est dit. Pour bien maîtriser la technique des enchères, il faut cependant avoir été confronté de nombreuses fois à des problèmes concrets, que les auteurs ont décidé de présenter dans une série de livres d'exercices pratiques, à vocation tant didactique que ludique. Le premier d'entre eux est consacré aux ouvertures à Sans-Atout. Quoi de plus naturel ? Les développements en enchères à deux sont variés, la gestion des situations compétitives permet la mise en place de techniques efficaces et accessibles. Vous vous exercerez aussi bien à la pratique de la théorie du singleton, aux Splinters après Texas qu'au Rubensohl ou au contre majeure mineure sur l'ouverture de 1SA adverse.

Une fiche-résumé des connaissances nécessaires ouvre chacun des cinq chapitres. Elle est suivie d'exercices variés, allant du problème d'enchères traditionnel à la résolution de véritables énigmes où il vous est demandé de démasquer le coupable.

Le titre choisi n'est pas usurpé. Complétons-le quand même : c'est de *Tout Sans-Atout* en s'amusant qu'il s'agit.



TOUT SANS-ATOUT

LES ENCHÈRES AU BRIDGE - LA PRATIQUE, TOME 1

MICHEL BESSIS ET PHILIPPE CRONIER

Éditions Le Bridgeur. 184 pages, 23 €

Ces ouvrages sont disponibles à la boutique de la FFB : www.ffbridge.fr, ou du Bridgeur : www.lebridgeur.com



Nouveau partenaire



FEDERATION FRANÇAISE DE BRIDGE

5 destinations au cœur d'une nature préservée !

Lac d'Annecy - Lac Léman & Suisse - Maurienne - Drôme Provençale

Établissements rénovés, salles de jeu de 20 à 240m², à proximité de golfs.



Infos & Réservation

www.neaclub.com
groupes.neaclub.com

04 50 52 61 51

Remises

-5% sur les séjours groupes*
-10% sur les séjours individuels

code :
NEA-FDBRIDGE-2020



* dès 10 personnes



LE BON, LA BRUTE ET LE BRIDGEUR...

Bridge, poker, casino, courses, Michel Bessis est joueur dans l'âme. Il aime se tenir là où l'adrénaline change les heures en minutes et les secondes en éternité. Auteur d'ouvrages de bridge, inventif et passionné, il transmet avec facilité ce qu'il a découvert d'un jeu pratiqué depuis 50 ans. Un enseignant hors-pair disent ses élèves, qui donnent de la chair aux conventions et aux enchères. Pas si fréquent ! Enfin, il est le *pater familias* d'une tribu de bridgeurs qui inscrit régulièrement son nom aux premières places des palmarès internationaux. B6, presque un clan, parfois touché, jamais coulé !

> PAR CATHERINE SUBRA

Pour cet homme-là, l'été 2020 aurait dû avoir une saveur particulière. Celle de deux compétitions sous les couleurs tricolores avec son fils Thomas. Tout est dit, la fierté, l'enjeu de défendre la France au plus haut niveau avec deux générations à égalité de but et d'intérêt, et le plaisir bien sûr d'une médaille ainsi partagée. Pour en parler ce jour-là, il avait rangé la colère, d'ailleurs une colère contre qui ? Un virus qui a stoppé le monde et donc le bridge trois mois durant ? Cela n'aurait pas été sérieux !

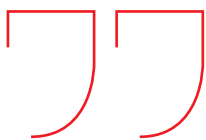
2020 ne sera donc ni l'année des World Bridge Games, repoussés à 2022, ni celle du championnat d'Europe à Madère, prévu l'an prochain, si tout

va bien. « À 67 ans je suis le plus vieil international de bridge ». Michel Bessis et son partenaire Bernard Cabanes forment l'une des trois paires françaises, Thomas Bessis, 36 ans, également bridgeur professionnel, fait lui équipe avec Frédéric Volcker. Michel aura-t-il une nouvelle chance de ramener une médaille d'or à la maison avec son fils ?* « *Bien sûr, ce n'est que partie remise* » rassure Thomas. En effet, la sélection en équipe de France reste valable l'an prochain mais rien ne garantit le succès. Même pour les meilleurs joueurs, il y a toujours une part de chance, de circonstances, de planètes alignées. Alors, comme 2020 ne sera pas l'année des lauriers, Michel Bessis, un peu en suspens au dessus du vide, est passé

à autre chose en restant optimiste. Dans sa maison de vacances de Dieppe où, avec son épouse Véronique, il a vécu la période de confinement en compagnie d'un autre couple de champions, Anne-Frédérique et Alain Lévy, belle-sœur et beau-frère, Michel met la dernière main à un nouveau livre de bridge. Cela fait un moment que jouer en famille ne l'intéresse plus, « *tout le monde se connaît trop, il n'y a plus d'enjeu* » et Michel n'est pas homme à faire semblant.

BESBES

Pour autant dans cette période, il n'a pas laissé tomber ses élèves. S'il n'y a plus de cours en présentiel au Bridge



Dans la vie, fais ce que tu veux mais fais-le bien.

Club Saint-Honoré (BCSH) où il officie quatre fois par semaine, rien n'empêche de poursuivre sur BBO. Après plus de 10 ans de cours assidus, Léon Epstein fait toujours partie du "fan club" du pédagogue Michel Bessis. « *Il nous oblige à voir en dehors des clous, à toujours faire attention, à questionner le jeu, les enchères, la psychologie. Il a une grande connaissance du domaine du bridge.* » Humour, gentillesse et faculté de s'adapter à tous les niveaux, voilà qui contraste avec le portrait du joueur en compétition, jamais avare d'un coup de sang. « *C'est vrai qu'il y a deux Michel Bessis, le prof et le joueur, reconnaît son élève, j'ai joué une fois avec lui comme partenaire, je ne suis pas sûr d'avoir envie de recommencer (rires).* ». Même son de cloche du côté de Sébastien Rotkoff qui dirige le club et apprécie son directeur pédagogique à sa juste valeur. « *Il arrive un quart d'heure avant les cours, s'installe au bar et répond à toutes les questions des élèves. Il sait se rendre disponible et en plus c'est un showman. Ce qui me frappe aussi, c'est sa grande capacité de travail.* » En plus des cours, des compétitions, des articles et ouvrages de bridge qu'il écrit, Michel Bessis anime Bridge Academy, une école de bridge en ligne qu'il a contribué à créer. Et, comme si cela ne suffisait pas, il planche en ce moment en lien avec la FFB sur un projet pédagogique en direction des formateurs. Du bagout, de l'esprit et de la générosité, celui que



AVEC SON FILS THOMAS, TOUS DEUX VÉTUS DU MAILLOT TRICOLEURE.

ses vieux amis surnomment "BesBes" a tracé sa route sans jamais se déjuger. Ce sont ses fils qui apportent l'anecdote : « *une année, il a refusé de jouer en équipe de France alors qu'il avait été retenu, car il y avait des soupçons de fraude sur une autre paire de la sélection.* »

La fierté semble cimenter cette famille où chacun à sa manière tient son rang. Ainsi Olivier, l'aîné, est conscient qu'il a grandi entre deux parents hors normes avec, à domicile, les meilleurs bridgeurs du moment comme modèles. Un père qui prend beaucoup de place, une mère championne du monde qui lui laisse volontiers la lumière et cette passion commune qui fait le vide sur tout ce qui n'est pas le bridge. Contrairement à Thomas, Olivier a taillé sa route avec un pas de côté, pour finalement y revenir. Il travaille désormais pour la société BBO qui permet de jouer en ligne. Ici, ni rivalité, ni revanche, ni sentiment freudien, juste le regard d'un fils : « *mon père n'a peut-être pas eu la carrière de bridgeur à laquelle il pouvait prétendre. Il a fait des choix pour sa famille. C'est probablement un des meilleurs profs de bridge de France.* »

ET SI C'ÉTAIT À REFAIRE ?

On a joué pour voir au jeu du « *Et si ?* » Michel Bessis en rajoute : « *Pas l'ombre d'un doute, je le referai à l'identique, je*

MES CONVENTIONS

J'AIME

- Tous les Texas après intervention.
- Le 2 sur 1 forcing de manche.
- Le double Stayman (qui permet de retrouver la majeure cinquième de l'ouvreur).
- Les Blackwood imaginaires. Par exemple, quand le partenaire répond 3♠ (Texas Trèfle) à l'ouverture de 2SA, l'ouvreur poursuit par :
 - 3SA avec une main misfittée,
 - 4♣ avec une main semi positive,
 - de 4♦ à 5♣. Ce sont des réponses au Blackwood à l'atout Trèfle... que le partenaire n'a pas posées !

J'AIME PAS

- Je hais les réponses à l'As à l'ouverture de 2 Carreaux.
- Le contre de soutien systématique de l'ouvreur avec trois cartes dans la majeure du répondant. Pour moi, ce contre promet une main agréable.
- Les ouvertures de barrage en Texas.





me suis régalé et j'espère que ce n'est pas fini. Grâce au bridge, j'ai rencontré ma femme, je suis resté très proche de mes enfants car nous partageons la même passion, le même métier avec Thomas. » On s'attarde sur le passé, heureux de raconter en résumé cette trajectoire qui l'a mené de sa vie de collégien en Tunisie, où vivaient ses parents, à la découverte d'une passion qui allait grandir jusqu'à devenir une occupation à plein temps. « Mon père m'a parlé du bridge pour me détourner du poker en pensant que c'était moins dangereux. Quelle ironie ! » Dans ce film, qui est celui de sa vie, on revoit passer un lycée parisien où il fait la connaissance de sa première bande du bridge, où figure déjà Philippe Cronier. Après, il y aura la promesse faite à son père de finir son diplôme d'ingénieur à l'Ensaat et puis les pleurs de sa mère lorsqu'il lâche enfin cette perspective de vie rangée. « Lorsque je vois mes amis ingénieurs de l'époque, cela ne me fait pas envie. »

Dans la vie qu'il s'est choisie, il y a eu des titres de champions du monde, des fiertés familiales, lorsque sa femme Véronique rentrera à la maison avec une médaille d'or dans sa catégorie, il y aura avant tout deux fils, Olivier et Thomas, brillants élèves et passionnés de bridge.

« Franchement, on n'a rien fait pour ça et surtout on ne voulait pas les pousser vers une carrière professionnelle. » Là-dessus tout le monde est d'accord. Véronique et Michel se souviennent qu'ils avaient décidé d'un commun accord ne pas parler bridge en présence des enfants lorsqu'ils étaient petits. « Ils attendaient qu'on soient couchés avec mon frère Olivier pour parler des donnes de bridge et du coup on n'a pas été dégoûtés comme certains autres enfants d'amis bridgeurs. » Thomas se souvient aussi comment peu à peu la passion a infusé. « On a voulu en savoir plus et un jour, on avait 12 et 10 ans, on a suivi un cours au stage de Saint-Jean-de-Luz qu'organisaient mes parents. » Thomas se fera plus qu'un prénom dans le milieu, un palmarès et une réputation. Père et fils, ensemble vont beaucoup gagner et Michel savoure cette période. Même



caractère emporté, même goût de la compétition, les deux font la bonne paire et ce partenariat au sommet aura comme un petit goût de revanche pour celui qui avait freiné son parcours bridgesque à la naissance des enfants. Les cartes en main, mais les pieds sur terre. Véronique en témoigne : « il a toujours assuré ! » et lui le reconnaît « Flambeur ne veut pas dire irresponsable. J'ai toujours su me raisonner mais j'avoue que j'aime la vie quand elle donne des sensations. » Michel le turfiste a même emmené ses fils sur les champs de courses, a acheté des chevaux (ou des parts de chevaux de course) et a toujours un œil sur l'application PMU de son portable. « C'est magnifique mais insupportable » tranche Véronique, avant de conclure : « Perdre, ça l'énerve un moment, mais il relativise et passe à autre chose. » Il existe un mantra dans la famille Bessis qui se décline de père en fils. « Dans la vie, fais ce que tu veux mais fais-le bien ». Michel l'a transmis à ses fils car il l'avait reçu de son père, contrarié sans doute dans ses orientations professionnelles. La passion du bridge a fait le reste. Tout occupé à gravir les palmarès et à faire bouillir la marmite, Michel n'avait peut-être pas vu qu'en chemin, il a trouvé une autre vocation tardive, celle d'un enseignant adoré de ses élèves, un Maître comme on disait avant. ■

* Jérôme Rombaut et Cédric Lorenzini complètent l'équipe de France.

MA DONNE

Nous sommes en 2007. C'est le début de mon partenariat avec Thomas. Il me propose d'aller jouer le championnat open par 4 à Antalya avec deux jeunes israéliens dont je n'avais jamais entendu parler : Ron Pachtman et Eldad Ginossar. Tout se passe plus que bien et nous nous qualifions pour les phases finales. Dès les huitièmes, nous rencontrons ceux qui sont pour moi les favoris de l'épreuve, les Polonais Gawrys, Chmurski, Martens et Pszczola (surnommé Pepsi). Le match est très disputé, nous sommes légèrement menés quand arrive cette donne :

♠ 109
 ♥ D10652
 ♦ A54
 ♣ 1096
 ♠ V542
 ♥ V4
 ♦ V1097
 ♣ RD3
 N
 O E
 S
 ♠ -
 ♥ 73
 ♦ RD632
 ♣ V87542
 ♠ ARD8763
 ♥ AR98
 ♦ 8
 ♣ A

Martens M. Bessis Pepsi T. Bessis

S	O	N	E
2♣	-	2♦	2SA
3♠	5♦	5♠	-
6♥	-	7♥	-

Je bous intérieurement car ils jouent dans la bonne couleur (j'avais sans doute la chute en main à 7 Piques) et, après une réflexion assez longue, il m'apparaît que ma meilleure chance est de trouver une chicane à Pique en face. Un court instant, je me ravise en me demandant pourquoi Thomas n'a pas fait de contre Lightner et puis la lumière jaillit : parce qu'il a peur que l'adversaire se réfugie à 7 Piques ! Je jette alors mon Pique sur la table, Thomas coupe (en claquant sa carte sous l'effet de la tension) et passe de l'autre côté du paravent (il est tout jeune) pour fêter ce coup-là. Le match est gagné (de 4) et la suite sera à l'avenant puisque nous finissons par remporter l'épreuve à la surprise générale et à la nôtre en particulier.

Le viager, c'est la belle vie !

Notre partenaire Renée Costes, leader français du viager et de la nue-propiété, nous présente la vente en viager, solution qui permet de monétiser son patrimoine immobilier

Interview de Stanley Nahon, Directeur Général de Renée Costes

PAR CONSTANCE MORANT



La vente en viager connaît un boom, comment expliquez-vous cela ?

De nos jours, le viager répond à un véritable besoin pour les retraités. En effet, face à la baisse des retraites et l'augmentation des dépenses, vendre en viager permet de rester dans son logement tout en percevant un capital immédiat, le bouquet, et un complément de revenu tous les mois à vie. Les vendeurs continuent ainsi à vivre chez eux en toute sérénité, tout en améliorant leur quotidien.

« Vendre en viager permet de faire des économies importantes »

Du côté des acquéreurs, l'investissement en viager est une solution simple et pérenne pour développer son patrimoine et se constituer une épargne retraite. C'est pourquoi nous notons une nette augmentation des transactions chaque année, et ceci dans toutes les régions de France.

Quelles sont les motivations principales des vendeurs en viager ?

La rente viagère, c'est une retraite complémentaire ! Comme la retraite, elle est versée tous les mois, elle est versée toute la vie et elle est revalorisée chaque année. La vente en viager permet aussi de faire des économies conséquentes puisque le vendeur n'est plus redevable de la taxe foncière, des gros travaux et de certaines charges de copropriété.

« Le viager est un bon moyen de protéger financièrement son conjoint »

Le viager permet également de protéger son conjoint. En effet, la rente viagère est réversible à 100% au conjoint survivant et cela sans aucun frais. Ceci est donc bien plus avantageux que la réversion des retraites qui ne l'est que partiellement (40% à 60%), à titre onéreux et sous conditions. Enfin, de nombreux vendeurs utilisent tout ou partie du capital reçu immédiatement, pour gâter ou aider leurs proches de leur

vivant, au moment où ils en ont le plus besoin.

Le viager présente-t-il des avantages fiscaux ?

Oui, le bouquet est totalement exonéré d'impôts s'il s'agit de la résidence principale du vendeur. Quant à la rente mensuelle, elle bénéficie de 70% d'abattements dès 70 ans.

« La rente viagère, c'est une retraite complémentaire »

Si vous deviez résumer le viager en quelques mots, que diriez-vous ?

Vendre en viager, c'est vivre mieux. A titre d'anecdote, un vendeur du Loir-et-Cher qui a vendu son bien en viager récemment, a doublé sa retraite et il peut maintenant s'offrir une croisière chaque année et gâter ses enfants et petits enfants. Il profite enfin de la vie comme il en rêvait grâce à Renée Costes. C'est exactement ce que nous voulons apporter à nos vendeurs, la possibilité de vivre pleinement leur retraite sans avoir à se soucier de leur argent !

Le n°1 : viager, nue-propiété, retraite complémentaire



DEMANDEZ UNE ÉTUDE gratuite, personnalisée et sans engagement

Retournez ce coupon à :
Renée Costes
84 rue de Lévis - 75017 PARIS

0 800 960 900

Service & appel gratuits

costes-viager.com

Nom Prénom

Adresse

Code postal Ville

Téléphone

Mail

Date de naissance :



Pierre Saporta poursuit sa balade à travers des coups restés célèbres. Dans le dernier numéro de l'As de Trèfle, il mettait à contribution de grands champions internationaux. Dans celui-ci, il fait revivre une période dorée du bridge français. Retrouvez, entre autres, la rigueur et l'envie de gagner d'Hervé Mouiel et la magie dans le maniement des cartes d'Henri Szwarc.

Jeu du déclarant

LE LOB

→ par Pierre Saporta

Non ! cet article ne parle pas de tennis mais bien de bridge ! Analysons dans le détail cette manœuvre du déclarant dans un coup à l'atout.

Quand le déclarant doit encaisser un ou plusieurs honneurs d'une couleur secondaire avant d'en couper les petites cartes, il a souvent intérêt à jouer en direction de ses honneurs pour éviter de se les faire couper par le joueur placé devant. Cette manœuvre qui associe coupe du côté court et jeu d'évite est appelé le lob.

En voici un premier exemple :

Don. : S - Vuln. : Tous.

S	O	N	E
1♠	-	2♠	-
3♥	-	3♠	-
4♠			

♠ 4
♥ 109543
♦ 853
♣ ARD2

	N	E	
O			S

♠ DV108
♥ 8
♦ D1092
♣ 10864

♠ AR732
♥ ARDV2
♦ R6
♣ 3

Ouest commence par As-Roi de Trèfle. Sud coupe et encaisse As-Roi d'atout. Si, à ce stade, il jouait As-Roi de Cœur, Est couperait au deuxième tour et purgerait le dernier atout du mort. Le déclarant devrait concéder le 2 de Cœur en fin de coup pour une chute. Après l'As de Cœur, Sud doit monter au mort par l'As de Carreau et jouer le deuxième tour de Cœur vers ses honneurs « en lob ». Est n'a aucun intérêt à couper dans le vide « avec son argent ». Le déclarant fait donc son Roi et coupe impunément son 2 de Cœur au mort.

LE LOB MULTIPLE

Don. : S - Vuln. : Nord / Sud

S	O	N	E
1♥	2♠	X	-
3♠	-	5♥	-
6♥			

♠ V109743
♥ 3
♦ DV5
♣ DV10

	N	E	
O			S

♠ -
♥ V1087
♦ 10872
♣ 97654

♠ ARD2
♥ ARD52
♦ 93
♣ 82

Ouest entame de la Dame de Trèfle. Sud prend de l'As et encaisse As-Roi d'atout. S'il tirait inconsidérément l'As de Pique à ce moment du coup, Est couperait et Sud chuterait son contrat d'une levée. Pour gagner, Sud doit prendre soin d'utiliser les trois remontées restantes du mort pour jouer trois fois vers ses honneurs Pique en lob. Il peut ainsi couper son 2 de Pique au mort et ne concéder qu'une levée d'atout.

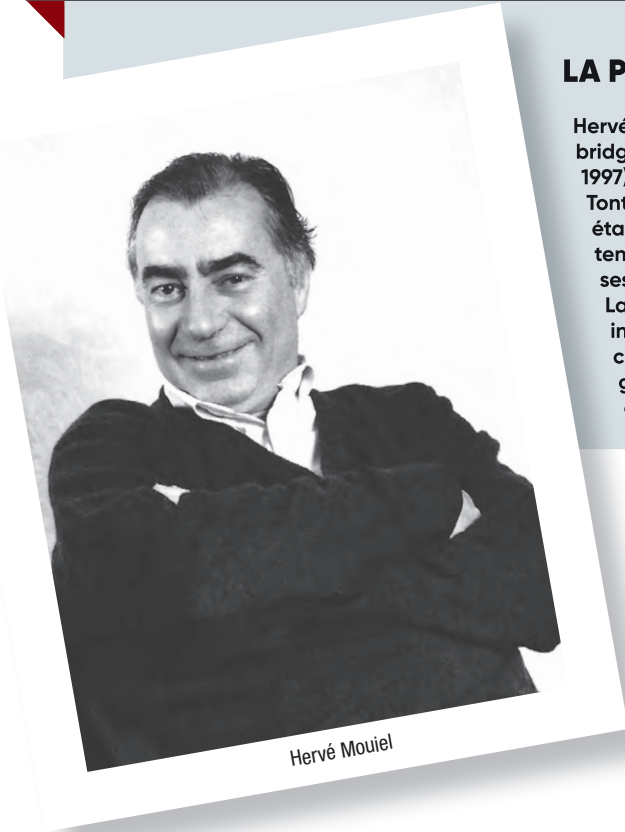


L'exemple des champions

LA PRÉCAUTION DE MOUIEL

Hervé Mouiel (1949-2010) possède l'un des plus grands palmarès du bridge français avec, en particulier trois titres mondiaux (1992, 1996, 1997) et un titre européen (1983). Celui qu'on surnommait amicalement Tonton était un joueur de cartes très fin mais sa qualité prépondérante était son insatiable envie de gagner. Il a joué avec de nombreux partenaires mais c'est avec Alain Lévy, un ami de toujours, qu'il a obtenu ses résultats les plus remarquables.

La donne qui vous est présentée provient du prestigieux tournoi sur invitation Macallan organisé à Londres en 1997. Il s'entraînait en la circonstance en face de Franck Multon avant de disputer et de gagner peu après la Bermuda Bowl à Hammamet avec Chemla-Perron et Lévy-Mari.



Hervé Mouiel

Don. : S - Vuln. : Tous.

Mouiel	Sharif	Multon	Mari
S	O	N	E
1♠ 2♥	- -	2♣ 4♥	-

♠42
♥AD75
♦RV
♣D7632

♠D1095
♥V10
♦AD1087
♣54

	N	♠7
O	E	♥983
S		♦9432
		♣AR1098

♠ARV863
♥R642
♦65
♣V

Omar Sharif entama du Valet de Cœur.

L'enjeu du déclarant est bien entendu d'affranchir les Piques de sa main. À plusieurs tables, sur la même entame, les déclarants ont tiré As-Dame de Cœur avant de jouer As-Roi de Pique. Quand Est a coupé, le contrat ne pouvait plus gagner.

Mouiel n'a pas fait un exploit retentissant sur cette donne, il a juste usé d'une de ces précautions qu'utilisent souvent les champions et dont les profanes ne comprennent pas toujours la raison : il a pris l'entame de l'As de Cœur, joué Pique pour son As et Cœur pour la Dame. Il a ainsi pu jouer le deuxième coup de Pique en lob.

Si Christian Mari, en Est, avait coupé dans le vide, l'affaire aurait été vite réglée, le déclarant ne perdant qu'un atout, un Trèfle et un Carreau. Mais Mari défaussa un Carreau et Mouiel fit la levée du Roi de Pique avant de couper un Pique. À nouveau, si Est surcoupait, le déclarant aurait aisément conclu l'affaire à son avantage. Mais Mari a défaussé une fois encore.

Mouiel est rentré en main par le Roi de Cœur et a donné un Pique à Ouest. Celui-ci a rejoué Trèfle. Mari a pris de l'As et rejoué un petit Trèfle sur lequel Mouiel... a défaussé un Carreau. 4 Cœurs faits. Une belle joute entre champions.



L'équipe de France championne du monde en 1997.

▶ À VOUS DE JOUER ! ◀

JEU N°1

♠ A942
♥ 863
♦ 42
♣ 8763

N	E
O	S

♠ 8
♥ ARD10
♦ AR97653
♣ D

DIFFICULTÉ ★ Don. : S - Vuln. : Tous.

S	O	N	E
2♦	-	2♠	-
3♦	-	3SA	-
4♥	-	5♦	-

Ouest entame de l'As de Trèfle et poursuit du Roi. Vous coupez et encaissez l'As d'atout. Tout le monde fournit. Comment continuez-vous ?

JEU N°2

♠ 76
♥ 87
♦ AR5
♣ AR8764

N	E
O	S

♠ ARD543
♥ V3
♦ V73
♣ 32

DIFFICULTÉ ★★ Don. : O - Vuln. : Personne.

S	O	N	E
2♠	1♦	2♣	-
3♠	-	2SA	-
		4♠	

Ouest encaisse As-Roi de Cœur (2 et 3 en Est) et rejoue le Valet de Pique pour votre As. Avez-vous un plan ?

JEU N°3

♠ 973
♥ AD5
♦ AD83
♣ R62

N	E
O	S

♠ ARD5
♥ R8763
♦ 52
♣ 84

DIFFICULTÉ ★★ Don. : S - Vuln. : Est / Ouest

S	O	N	E
1♥	-	2♦	-
2♥	-	3♥	-
4♥			

Ouest entame de la Dame de Trèfle et vous coupez le troisième tour. Vous encaissez As-Dame de Cœur et Ouest défausse un Trèfle au deuxième tour. Finissez au mieux de vos intérêts.

JEU N°4

♠ 98
♥ 976
♦ 8754
♣ A975

N	E
O	S

♠ AR2
♥ ARD432
♦ RD
♣ R8

DIFFICULTÉ ★★ Don. : O - Vuln. : Nord / Sud

S	O	N	E
5♥	4♠	-	-

Ouest entame de la Dame de Pique pour le 6 d'Est et votre As. Vous tirez l'As de Cœur : Ouest défausse un Pique. Soyez prévoyant.

SOLUTIONS

JEU N°1 ▶ Si les atouts sont 3-1, vous devez vous débarrasser de la perdante Cœur en la coupant au mort. Encaissez As-Roi de Cœur, montez au mort à Pique et jouez le troisième tour de Cœur en lob. Si Est possède trois atouts et deux Cœurs, il n'a rien à gagner à couper dans le vide. Vous pouvez ainsi faire la Dame de Cœur et couper votre 10 au mort. Est surcoupera mais ce sera la dernière levée de la défense. À noter qu'Ouest aurait battu le coup s'il avait joué Pique à la deuxième levée, car vous auriez été contraint d'utiliser l'As de Pique à un moment inopportun.

La main d'Est : ♠ RD105 ♥ 54 ♦ DV8 ♣ V952

La main d'Ouest : ♠ V763 ♥ V972 ♦ 10 ♣ AR104

JEU N°2 ▶ Si les atouts sont 3-2, le contrat est sur table, n'en parlons plus. Si vous avez un atout perdant, votre meilleure chance est d'affranchir un Trèfle pour défausser un Carreau. Supposons que vous donniez un deuxième tour d'atout et qu'Est défausse, vous devrez jouer As et Roi de Trèfle. Si Ouest coupe à ce stade, vous ne pourrez plus affranchir un Trèfle de longueur. Voilà pourquoi vous devez jouer une première fois Trèfle pour l'As avant de rentrer en main à l'atout. Quand Est défausse, ce n'est pas un problème. Vous encaissez un troisième tour d'atout et jouez Trèfle en lob. Vous faites le Roi et coupez un Trèfle. Quoi que fasse votre adversaire, vous disposez des remontées

pour affranchir et encaisser vos Trèfles.

La main d'Est : ♠ 8 ♥ 106542 ♦ 962 ♣ D1095

La main d'Ouest : ♠ V1092 ♥ ARD9 ♦ D1084 ♣ V

JEU N°3 ▶ Vous devez impérativement réussir l'impasse Carreau et vous débarrasser du 5 de Pique de la main. Il vous faut utiliser la manœuvre de lob à trois reprises pour ne pas risquer de vous faire couper un honneur à Pique : Pique pour l'As, Carreau pour la Dame, Pique pour le Roi, Carreau pour l'As et Pique pour la Dame. Il vous reste à couper votre 5 de Pique. Si vous aviez joué les honneurs Pique de votre main, Est aurait coupé et rejoué atout, vous contraignant à chuter d'une levée.

La main d'Est : ♠ 4 ♥ V1042 ♦ V1076 ♣ A973

La main d'Ouest : ♠ V10862 ♥ 9 ♦ R94 ♣ DV105

JEU N°4 ▶ Vous avez deux perdantes rouges. Il vous faut donc couper votre 2 de Pique au mort. Pour cela, il est indispensable de monter au mort à Trèfle pour jouer Pique en lob. Mais attention ! Cette fois, Est va couper dans le vide, joindre son partenaire à Carreau et encaisser une seconde coupe ! Pour éviter ça, commencez par faire sauter l'As de Carreau d'Ouest.

La main d'Est : ♠ - ♥ V1085 ♦ V1063 ♣ D10643

La main d'Ouest : ♠ DV1076543 ♥ - ♦ A92 ♣ V2



Jeu en défense

LE COUP de MERRIMAC

→ par Pierre Saporta

Autant il est assez fréquent d'effectuer le sacrifice d'une pièce au jeu d'échecs (c'est le fameux gambit), autant le sacrifice d'un honneur au bridge est une action rare. On lui donne le nom de coup de Merrimac. Merrimac est le nom d'un navire charbonnier qui se saborda dans la baie de Santiago de Cuba, durant la guerre hispano-américaine de 1898, pour bloquer le passage de la flotte espagnole. Ce sacrifice, quelque peu oublié des livres d'histoires, trouve un écho grâce au bridge : le coup de Merrimac consiste pour un défenseur à sacrifier un gros honneur pour faire sauter une rentrée du déclarant.

MERRIMAC DANS UN COUP À SANS-ATOUT

L'objectif de la défense est le plus souvent d'interdire l'exploitation d'une couleur longue.

S	O	N	E
1♦ 2SA	- -	2♣ 3SA	-

♠ A5 ♥ 872 ♦ 52 ♣ RDV953	N O E S	♠ R984 ♥ D1095 ♦ A84 ♣ A6
-----------------------------------	---	------------------------------------

♠ 762 ♥ V64 ♦ DV109 ♣ 872	N O E S	♠ DV103 ♥ AR3 ♦ R763 ♣ 104
------------------------------------	---	-------------------------------------

Ouest entame de la Dame de Carreau pour l'As. Est comprend que la défense doit mettre tout en œuvre pour empêcher le déclarant d'exploiter ses Trèfles.

Il joue bravement le Roi de Pique pour faire sauter l'As du mort et ne prend ensuite que le deuxième Trèfle. Sud doit alors se contenter de huit levées.

Si Est, dans un réflexe d'économie, rejouait une couleur rouge à la deuxième levée, le déclarant prendrait vivement en main pour affranchir les Trèfles tant que la remontée de l'As de Pique est bien présente.

MERRIMAC DANS UN COUP À L'ATOUT

Le sacrifice d'un honneur, en bloquant le déclarant dans une main, peut lui interdire de se livrer à une impasse gagnante.

S	O	N	E
1SA 4♥	-	4♦	X

♠ DV1092 ♥ DV1092 ♦ D5 ♣ 6	N O E S	♠ R8765 ♥ R3 ♦ AR964 ♣ A
-------------------------------------	---	-----------------------------------

♠ 4 ♥ 54 ♦ 8732 ♣ 1098732	N O E S	♠ A3 ♥ A876 ♦ V10 ♣ RDV54
------------------------------------	---	------------------------------------

Ouest entame du 7 de Carreau. Est encaisse le Roi et l'As de la couleur, tire éventuellement l'As de Trèfle et rejoue... le Roi de Pique. Le déclarant prend de l'As et ne peut pas remonter au mort dans une couleur noire sans se faire couper ou surcouper. On voit que, sur le retour d'un petit Pique, Sud laisserait filer jusqu'à la Dame du mort et capturerait le Roi d'atout.



L'exemple des champions

LE SACRIFICE DE PALLAS

C'est l'occasion de rendre hommage à l'un des plus grands champions français de l'histoire : Henri Szwarc. Né à Lublin (Pologne) en 1930 et mort en 2005, il a accumulé un nombre impressionnant de médailles dans les épreuves internationales avec en particulier deux titres mondiaux (1980 et 1996) et trois titres européens (1966, 1974 et 1983). La paire qu'il formait avec Jean-Michel Boulenger a été un temps considérée comme une des plus fortes dans le monde et a même reçu le trophée de meilleure paire européenne en 1966. Par la suite, Szwarc s'est associé successivement à des partenaires beaucoup plus jeunes que lui (Philippe Soulet, Hervé Mouiel, Franck Multon, Marc Bompis...) avec, à chaque fois, des résultats remarquables. Si les enchères de Szwarc étaient simples et sans fioritures, on peut affirmer qu'il était un véritable magicien au jeu de la carte, capable de réussir les coups les plus difficiles en un tournemain.



Henri Szwarc

Il réussit le coup suivant alors qu'il était un tout jeune bridgeur sous les yeux admiratifs du maître incontesté de l'époque : Pierre Albarran.

S	O	N	E
2SA	1♥ -	2♣ 3SA	2♥

♠ V65
 ♥ A5
 ♦ RD5
 ♣ A10965
 ♠ D74
 ♥ D10763
 ♦ A104
 ♣ RV
 N
 O E
 S
 ♠ 10982
 ♥ V984
 ♦ V2
 ♣ D72
 ♠ AR3
 ♥ R2
 ♦ 98763
 ♣ 843

Szwarc, en Ouest, entame du 6 de Cœur que le déclarant prend du Roi pour jouer Carreau pour le Roi du mort. Sud rentre en main par l'As de Pique pour jouer un second Carreau. Szwarc ne met pas longtemps à trouver la défense mortelle : il plonge de l'As (pour le 5 du mort et le Valet d'Est) et rejoue... la Dame de Pique !

Ce sacrifice de Pallas donne bien une levée indue à Pique au déclarant mais lui interdit d'accéder aux deux Carreaux de longueur affranchis en main. Sud ne peut plus faire que huit levées alors qu'un retour routinier à Cœur lui aurait permis de faire son contrat avec deux Piques, deux Cœurs, quatre Carreaux et un Trèfle.



Jean-Michel Boulenger

▶ À VOUS DE JOUER! ◀

JEU N°1

♠ 42
♥ RD5
♦ RDV873
♣ 54

	N	
O	E	
	S	

♠ A865
♥ AV62
♦ A92
♣ V8

DIFFICULTÉ ★★ Don. : S - Vuln. : Pers.

S	O	N	E
1♣	-	1♦	-
1SA	-	3SA	-

Ouest entame du Valet de Pique pour votre As et le 3 du déclarant.
Comment poursuivez-vous ?

JEU N°2

♠ A4
♥ 103
♦ 94
♣ RDV10652

	N	
O	E	
	S	

♠ RV63
♥ A74
♦ 1083
♣ A93

DIFFICULTÉ ★ Don. : S - Vuln. : Tous.

S	O	N	E
1♦	-	2♣	-
2♦	-	3♣	-
3SA	-		-

Ouest entame du 8 de Cœur pour votre As et le 2 du déclarant. Votre retour ?

JEU N°3

♠ D92
♥ ARV105
♦ D83
♣ D3

♠ RV10
♥ 2
♦ RV92
♣ AR1087

	N	
O	E	
	S	

DIFFICULTÉ ★★★ Don. : O - Vuln. : Pers.

S	O	N	E
	1♣	1♥	-
1♠	-	2♣	-
2♥	-	2♠	-
4♠	-		-

En Ouest, vous commencez par trois tours de Trèfle (Valet troisième en Est). Sud coupe au mort, rentre en main par la Dame de Cœur et joue un petit Pique. Votre défense ?

JEU N°4

♠ AD5
♥ 8
♦ RV107432
♣ 43

	N	
O	E	
	S	

♠ RV97
♥ A73
♦ AD
♣ D1098

DIFFICULTÉ ★★★ Don. : S - Vuln. : Nord / Sud

S	O	N	E
1♣	-	1♦	1SA
-	2♦*	X	2♥
-	-	3♥	-
3SA	-		-

*Texas.

Ouest entame du Valet de Cœur pour votre As et le 2 du déclarant. Serez-vous contrarier ses desseins ?

SOLUTIONS

JEU N°1 ▶ Il y a bien peu de chance que votre partenaire ait entamé sous le Roi de Pique car cela ne laisserait que 11 points au déclarant. De toute façon, il y a beaucoup mieux à faire que rejouer Pique. Votre enjeu est d'empêcher Sud d'exploiter ses Carreaux. Pour cela, vous devez attaquer la remontée annexe à Cœur et rejouer une carte magnifique : le Valet de Cœur. Tant pis si Sud possède le 10 et que vous donniez une levée. Il jouera Carreau pour son 10 et Carreau. Voyant Ouest fournir, vous prendrez de l'As au second tour. Les Carreaux du mort seront devenus inaccessibles.

La main de Sud : ♠ RD3 ♥ 1093 ♦ 105 ♣ AR632
La main d'Ouest : ♠ V1097 ♥ 874 ♦ 64 ♣ D1097

JEU N°2 ▶ Vous avez rejoué le Roi de Pique ? Aie ! Aie ! Aie ! Votre partenaire n'a pas fini de vous charrier. En effet, s'il a entamé de sa quatrième meilleure, il possède forcément RV98x ou RD98x car avec DV98x, il aurait entamé de la Dame. Ce n'est donc pas l'heure d'un coup spectaculaire de Merrimac ! Rejouez prosaïquement Cœur pour encaisser la chute. Sur le retour du Roi de Pique, Sud gagnerait en prenant de l'As et en jouant Pique pour son 10, un final dont vous auriez du mal à vous remettre !

La main de Sud : ♠ D105 ♥ D62 ♦ ARD752 ♣ 8
La main d'Est : ♠ 9872 ♥ RV985 ♦ V6 ♣ 74

JEU N°3 ▶ Supposons que vous fassiez la levée du Roi de Pique pour rejouer le Valet de Pique. Le déclarant fera la levée de la Dame, rentrera en main par l'As de Carreau, purgera votre dernier atout et défilera ses Cœurs. Comment bousculer ce scénario catastrophe ? En prenant du Roi de Pique et en jouant... le Roi de Carreau en coup de Merrimac ! Sud va prendre de l'As, encaisser la Dame d'atout mais n'aura plus de rentrée en main. S'il joue Cœur, vous couperez avec volupté pour une chute.

La main de Sud : ♠ A8763 ♥ D6 ♦ A74 ♣ 975
La main d'Est : ♠ 54 ♥ 98743 ♦ 1065 ♣ V62

JEU N°4 ▶ Si vous jouez passivement Cœur ou Trèfle, le déclarant aura tout l'espace nécessaire pour établir et encaisser les Carreaux du mort. Aussi devez-vous rejouer le Roi de Pique à la deuxième levée. Sud prend de l'As et joue Carreau du mort. Prenez de la Dame et poursuivez du Valet de Pique, obligeant Sud à utiliser prématurément la remontée de la Dame de Pique. Une chute grâce à ce double coup de Merrimac ! N'est-ce pas pour vivre de pareils moments que nous jouons à ce jeu ?

La main de Sud : ♠ 1083 ♥ RD52 ♦ 95 ♣ ARV7
La main d'Ouest : ♠ 642 ♥ V10964 ♦ 86 ♣ 652

VÉRONIQUE VENTOS

LA MADONE DE L'INTELLIGENCE ARTIFICIELLE DE DEMAIN



Quand ils lancent NukkAI, une start-up numérique, voilà deux ans, Véronique Ventos et son compagnon Jean-Baptiste Fantun ont pour ambition de poser les bases de l'Intelligence artificielle (IA) de demain. Ils ont réuni dans le quartier de la Butte-aux-Cailles à Paris, une équipe d'une vingtaine de jeunes chercheurs qui s'appuient sur le bridge pour mettre au point les logiciels du futur, aussi bien pour la médecine que pour la défense.

> PAR MICHEL DESFONTAINES

NukkAI* laboratoire privé de recherche en Intelligence artificielle (IA). Hmm, voyons ça... Sans doute un de ces bâtiments futuristes grouillant de robots beaux parleurs qui vous frôlent en émettant un zonzon moteur à peine audible et vous saluent d'un « *Bonjour monsieur* » sans le moindre accent métallique dans la voix. Le siège social doit forcément ressembler à un cockpit de la Nasa bourré d'écrans tactiles, de bidules qu'on n'a même pas encore vus dans les films de science-fiction. En guise de plongée dans un futur techno, vous vous retrouvez sur un coin de table d'une cuisine tapissée d'un tableau noir couvert d'équations à la craie plus ou moins lisibles. Le centre névralgique des nourritures terrestres est complètement ouvert sur un salon haut de plafond comme un hall de gare où cogitent une dizaine de jeunes chercheurs devant leurs ordinateurs, sous le regard malicieux d'un singe dont l'immense portrait décore un mur blanc. Défense donc de se prendre trop au sérieux.

À TABLE AVEC PHILIPPE CRONIER

Vous avez votre assiette de pâtes en compagnie d'un Philippe Cronier, 66 ans, 5^e joueur français, conseiller bridge d'hu-

meur badine, bavardant lui-même avec un autre convive Jean-Baptiste Fantun, polytechnicien, 47 ans, 17^e joueur français. Il y a aussi Jean-Pierre Desmoulin, 42 ans, ingénieur Sup Aéro Toulouse, qui dirigeait, il y a peu, l'Université du Bridge à la FFB. Et la patronne : Véronique Ventos, 54 ans, 1^{re} série Pique, docteur en Intelligence artificielle. Elle a co-fondé NukkAI, voilà deux ans avec Jean-Baptiste, son compagnon, concentré sur le versant business de l'affaire.

QUAND L'ALGORITHME DESCEND DU BRIDGE

L'idée d'une start-up développant des algorithmes pour la médecine, l'industrie, la défense, l'éducation à partir de recherches en Intelligence artificielle appuyées sur le bridge, est novatrice et interpelle jusqu'aux États-Unis. « *Les caractéristiques du bridge sont très proches des applications réelles*, explique Véronique au quotidien *Les Échos*, en septembre 2019, *car il demande de prendre des décisions dans un univers incertain, où l'on ne dispose pas de toutes les informations.* »

La savante et entreprenante ex-chercheuse de l'université Paris XIII Nord, puis de l'université Paris-Saclay, a le "bou-

NUKKAI MET LE BRIDGE SUR LE DEVANT DE LA SCÈNE

Deux types d'approches peinent à collaborer en Intelligence artificielle : l'une, très efficace, demande tellement de calculs complexes que le résultat final est inexplicable (reconnaître la photo d'un chat, par exemple !). L'autre peut être moins efficace mais manipule des notions : elle présente donc l'avantage de fournir une explication du résultat obtenu. L'objectif de NukkAI est de se servir du bridge comme terrain d'expérimentation pour découvrir des méthodes permettant de combiner ces deux approches pour définir une Intelligence artificielle nouvelle génération, de type hybride.

legoun", comme on dit à Marseille. La bougeotte. Véronique se lève de table toutes les 40 secondes pour mettre trois couverts au lave-vaisselle ou faire des cafés à la machine. « *Je cours tout le temps* », admet cette pile nucléaire en robe bleue. Véronique a été pongiste de haut niveau, a pratiqué le tennis, le foot, la voile. Silhouette tonique, elle grimpe les deux étages de l'escalier de bois tournant de NukkAI quand vous posez à peine le pied sur la cinquième marche. Au bridge - elle joue en DN1 mixte avec son fils Colin, 25 ans, et aussi avec sa fille Solenn, 29 ans, tous deux 1^{re} série Pique -, Véronique saute sur le moindre prétexte pour quitter la table et se dégourdir les jambes.

COMME À LA MAISON

Cette spécialiste de l'Intelligence artificielle qui adore les maths, a installé son équipe d'une vingtaine de chercheurs et stagiaires dans une vraie maison à deux étages. Pour y accéder, il faut s'enfoncer, depuis la rue, dans un couloir peu engageant, aussi étroit que vieillot, traverser en sept enjambées un jardinet arboré meublé de grandes tables et pénétrer dans cet immense séjour-mezzanine avec cheminée où chacun travaille dans un silence de scriptorium numérique. Une maison à dimension humaine, aménagée pour que des vrais gens y vivent. Et non pas un local aseptisé, passe-partout, truffé d'une électronique anonyme qui contrôle tout. Un signal en direction des jeunes chercheurs en Intelligence artificielle - et des investisseurs qui viennent d'apporter plus d'un million d'euros à NukkAI - pour leur rappeler, comme le fait Véronique Ventos, de « *garder l'humain dans la boucle* ».

LES LOGICIELS QUI SAVENT EXPLIQUER CE QU'ILS FONT

« *Inventer des logiciels qui jouent bien au bridge et peuvent expliquer ce qu'ils font, telle est notre ambition, précise Jean-Baptiste Fantun. Nous sommes convaincus qu'aux antipodes de la boîte noire électronique, effrayante pour les humains parce qu'incompréhensible, il existe un vrai besoin d'une Intelligence artificielle plus transparente, explicable. Un traitement médical ne se conçoit pas sans une explication au patient.* »

« UN TRUC DE CONFIANCE »

Dans cette grande course à l'IA de demain, Véronique tient bon sur cette dimension de compréhension qu'elle appelle symbolique et qu'elle estime essentielle. « *Des gens m'ont dit : la symbolique, c'est fini, tu n'es pas moderne. J'ai dû tenir bon.* »

Elle fuit l'univers VIP mais ne se lasse jamais de parler recherche, de présenter des projets et... « *de faire du bien à la communauté bridge* ». Elle y recrute presque toute sa troupe de jeunes co-équipiers informatiques, de statisticiens,



SÉANCE DE TRAVAIL AVEC PHILIPPE CRONIER, JEAN-BAPTISTE FANTUN ET JEAN-PIERRE DESMOULINS.

CÔTÉ BRIDGE

Club : France Bridge.

Années de pratique : Seize ans.

Partenaires réguliers :

sa fille, Solenn Thépaut, son fils, Colin Deheeger, son compagnon, Jean-Baptiste Fantun.

Partenaires préférés :

Jean-Christophe Quantin, Lionel Sebbane, Albert Faigenbaum, Jean-Pierre Desmoulins.

Performances :

4^e avec l'équipe NukkAI au BAM du NBC de San Francisco en 2019.

Progression de 2^e série à 1^{re} série Pique en six ans sans avoir jamais joué auparavant.

Préférences : DN1 par paires et mixte par 4.

d'ingénieurs. Presque tous sont bridgeurs, amis, enfants, neveux de bridgeurs. Et même ses propres enfants. Pour Véronique Ventos, « *c'est un truc de confiance. En travaillant avec des gens que je connais, j'écarte le danger de fuites d'informations sensibles en direction des concurrents.* » Et puis, des pépites se révèlent. Comme Swann qui était une sorte de décrocheur. NukkAI fonctionne autour de Véronique comme une famille, comme un clan même. Et la chercheuse en Intelligence artificielle avoue aimer cette sensation. Pour resserrer encore un peu plus les liens autour du bridge, chaque nouvel arrivant choisit sa carte dans un jeu géant acheté à Ferrare en Italie lors d'une première conférence internationale. Même le quartier de la Butte-aux-Cailles lance un clin d'œil à NukkAI, la plus bridgeuse des start-up. La voie où l'entreprise a élu domicile s'appelle la rue des Cinq Diamants. « *Five Diamonds (5 Carreaux), c'est un contrat de bridge !* », jubile Véronique Ventos. ■

*NukkAI est tiré du nom d'une chienne de Véronique, Nukka, qui ne pense qu'à jouer...

ENCHÈRES À DEUX

LES ENCHÈRES DE CONTRÔLE

> PAR JEAN-CHRISTOPHE QUANTIN

Pour gagner un chelem à l'atout, il faut que les adversaires ne puissent pas réaliser les deux premières levées d'une couleur. Pendant les enchères, il faut donc s'assurer qu'on possède soit l'As ou le Roi, soit le singleton ou la chicane dans toutes les couleurs autres que l'atout. On dit alors que l'on "contrôle" la couleur.

Plus précisément, l'As ou le Roi sont des **contrôles d'honneur**, la chicane ou le singleton sont des **contrôles de courte**. L'As et la chicane sont des **contrôles du premier tour**. Le Roi et le singleton sont des **contrôles du deuxième tour**.

Une enchère de contrôle est une annonce qui montre la possession de l'un de ces contrôles, sans pouvoir être confondue avec une enchère naturelle. Par exemple, dans la séquence suivante :

S	O	N	E	
1♠	-	3♠	-	L'atout Pique est agréé. L'enchère de 4♣ oblige à jouer au moins 4♠, ça n'est absolument pas une enchère d'essai. Elle montre donc : - un désir de chelem - un contrôle à Trèfle. Ce contrôle peut être indifféremment d'honneur ou de courte, de premier ou de second tour.
4♣				

Quand y a-t-il enchère de contrôle ?

- **après un soutien**, lorsqu'il est clair que nous souhaitons jouer dans la couleur annoncée et que l'annonce d'une nouvelle couleur dépasse le palier de la manche ou oblige à la jouer. C'est le cas de l'exemple précédent.
- **lorsque la nomination d'une nouvelle couleur semble illogique** en tant qu'enchère naturelle.

S	O	N	E	
1SA	-	3♥	-	Le répondant a montré un unicolore fort à Cœur. 4♦ ne peut pas signifier que l'on veut jouer à Carreau : cette enchère montre donc le fit à Cœur et un contrôle à Carreau. La situation est celle d'un fit implicite .
4♦				

Le mécanisme des contrôles

L'utilisation des contrôles doit être systématique, lorsqu'un joueur estime qu'un chelem est possible et qu'il lui manque le contrôle dans une ou plusieurs couleurs.

♠ A82 ♥ RV1073 ♦ AD3 ♣ 74	S	O	N	E
	1♥ ?	-	1♦ 3♥	- -

L'ouvreur a 17-19 HLD et quatre cartes à Cœur. Le chelem est donc très probable, sauf s'il y a deux perdantes immédiates à Trèfle. L'utilisation du Blackwood ne résoudrait pas ce problème. Nous choisirons donc de dire 3♠, annonce de contrôle, obligeant l'ouvreur - qui a bien délimité sa main - à nommer ses contrôles dans un **ordre économique**.

Si l'ouvreur dit 4♣, nous annoncerons 4SA Blackwood. S'il ne dit pas 4♣, il n'a pas de contrôle dans cette couleur, et nous nous arrêterons à 4♥. Comme nous venons

de le voir, **les contrôles sont annoncés indifféremment du premier ou du deuxième tour**, mais **toujours dans l'ordre économique**.
Le fait de "sauter" une couleur dénie donc tout contrôle dans cette couleur.

Le dialogue engagé se poursuit jusqu'à ce que l'un des joueurs

- se rende compte qu'il manque un contrôle, il annonce alors la couleur commune à hauteur de la manche, ce qui constitue un arrêt.
- ait obtenu la certitude que tous les contrôles sont présents. Il peut alors poser le Blackwood ou conclure.

Une remarque : si un fit **mineur** est exprimé au palier de 3, les enchères suivantes au même palier ne sont pas des contrôles mais des forces dans l'optique de découvrir le contrat de 3SA. En revanche, après l'annonce forçant d'une mineure au palier de 4, ce sont bien des contrôles qui sont annoncés...

À VOUS DE JOUER !

1	♠ D1083 ♥ V1083 ♦ RV5 ♣ V5	<table border="1"> <thead> <tr> <th>S</th> <th>O</th> <th>N</th> <th>E</th> </tr> </thead> <tbody> <tr> <td>3♠ ?</td> <td>-</td> <td>1♠ 4♣</td> <td>-</td> </tr> </tbody> </table>	S	O	N	E	3♠ ?	-	1♠ 4♣	-	2	♠ D873 ♥ AD52 ♦ R53 ♣ V4	<table border="1"> <thead> <tr> <th>S</th> <th>O</th> <th>N</th> <th>E</th> </tr> </thead> <tbody> <tr> <td>3SA ?</td> <td>-</td> <td>1♠ 4♣</td> <td>-</td> </tr> </tbody> </table>	S	O	N	E	3SA ?	-	1♠ 4♣	-
S	O	N	E																		
3♠ ?	-	1♠ 4♣	-																		
S	O	N	E																		
3SA ?	-	1♠ 4♣	-																		
3	♠ AV853 ♥ RD5 ♦ A104 ♣ R2	<table border="1"> <thead> <tr> <th>S</th> <th>O</th> <th>N</th> <th>E</th> </tr> </thead> <tbody> <tr> <td>1♠ 2SA ?</td> <td>-</td> <td>2♣ 3♠</td> <td>-</td> </tr> </tbody> </table>	S	O	N	E	1♠ 2SA ?	-	2♣ 3♠	-	4	♠ RD63 ♥ A ♦ V103 ♣ AD973	<table border="1"> <thead> <tr> <th>S</th> <th>O</th> <th>N</th> <th>E</th> </tr> </thead> <tbody> <tr> <td>1♣ 3♠ 4♥ ?</td> <td>-</td> <td>1♠ 4♣ 4♣</td> <td>-</td> </tr> </tbody> </table>	S	O	N	E	1♣ 3♠ 4♥ ?	-	1♠ 4♣ 4♣	-
S	O	N	E																		
1♠ 2SA ?	-	2♣ 3♠	-																		
S	O	N	E																		
1♣ 3♠ 4♥ ?	-	1♠ 4♣ 4♣	-																		
5	♠ D973 ♥ 5 ♦ AV83 ♣ V1082	<table border="1"> <thead> <tr> <th>S</th> <th>O</th> <th>N</th> <th>E</th> </tr> </thead> <tbody> <tr> <td>3♠ 4♦ ?</td> <td>-</td> <td>1♠ 4♣ 4♠</td> <td>-</td> </tr> </tbody> </table>	S	O	N	E	3♠ 4♦ ?	-	1♠ 4♣ 4♠	-	6	♠ 105 ♥ AD85 ♦ RV3 ♣ D973	<table border="1"> <thead> <tr> <th>S</th> <th>O</th> <th>N</th> <th>E</th> </tr> </thead> <tbody> <tr> <td>1♣ 1SA 3SA ?</td> <td>-</td> <td>1♠ 3♣ 4♣</td> <td>-</td> </tr> </tbody> </table>	S	O	N	E	1♣ 1SA 3SA ?	-	1♠ 3♣ 4♣	-
S	O	N	E																		
3♠ 4♦ ?	-	1♠ 4♣ 4♠	-																		
S	O	N	E																		
1♣ 1SA 3SA ?	-	1♠ 3♣ 4♣	-																		
7	♠ RV1053 ♥ A1074 ♦ A5 ♣ R4	<table border="1"> <thead> <tr> <th>S</th> <th>O</th> <th>N</th> <th>E</th> </tr> </thead> <tbody> <tr> <td>1♠ 2♥ 4♣ ?</td> <td>-</td> <td>2♣ 3♠ 4♥</td> <td>-</td> </tr> </tbody> </table>	S	O	N	E	1♠ 2♥ 4♣ ?	-	2♣ 3♠ 4♥	-	8	♠ AR953 ♥ R1083 ♦ R5 ♣ V4	<table border="1"> <thead> <tr> <th>S</th> <th>O</th> <th>N</th> <th>E</th> </tr> </thead> <tbody> <tr> <td>1♠ 2♥ 3♠ ?</td> <td>-</td> <td>2♣ 3♥ 4♣</td> <td>-</td> </tr> </tbody> </table>	S	O	N	E	1♠ 2♥ 3♠ ?	-	2♣ 3♥ 4♣	-
S	O	N	E																		
1♠ 2♥ 4♣ ?	-	2♣ 3♠ 4♥	-																		
S	O	N	E																		
1♠ 2♥ 3♠ ?	-	2♣ 3♥ 4♣	-																		

SOLUTIONS

1 4♦. Votre enchère de 3♠ est absolument affreuse (2♠ aurait été sans doute suffisant !). Mais maintenant, une fois que votre partenaire a initié la procédure des contrôles, vous avez l'obligation de vous y soumettre. Dites 4♦, contrôle à Carreau.

2 4♦. Annoncez votre contrôle le plus économique, même si c'est un contrôle de second tour alors que vous en possédez un de premier tour dans une autre couleur.

3 4♣. 3♠ est une enchère de fit forcing qui vous propose d'annoncer un contrôle. Votre main maximale possède un contrôle d'honneur dans la couleur de votre partenaire, c'est le moment de le lui faire savoir.

4 Passe. Votre enchère précédente a fait apparaître un défaut de contrôle à Carreau. Si Nord se contente de 4♠ sur 4♥, c'est qu'il ne l'a pas lui non plus. Il est urgent de passer, peut-être avez-vous trois Carreaux à perdre d'emblée.

5 4SA. Notez bien la différence : ici, c'est Nord qui indique l'absence de contrôle à Cœur pour continuer. Vous possédez un singleton dans la couleur cruciale, ce qui est parfait car vous allez pouvoir couper les petits Cœurs perdants de l'ouvreur. Reparez, en posant le Blackwood pour être sûr qu'il ne manque pas deux clés.

6 4♦. L'enchère forcing de 4♣ fixe le fit en vue du chelem et vous impose d'annoncer votre contrôle le plus économique. Va pour 4♦ !

7 4SA. Nord a indiqué un jeu de chelem (3♠) avec le contrôle à Cœur et sans contrôle à Carreau. Vous comblez ce manque et pourrez continuer par 4SA, suivi éventuellement de 5SA si Nord répond 5♠.

8 4♦. Vous possédez bien le contrôle à Carreau, dans la dernière couleur. Vous avez alors deux options : poser le Blackwood et conclure, comme avec la main n°7, ou bien annoncer ce dernier contrôle. Une action qui signifie que vous n'avez pas les éléments de la conclusion, comme avec ce jeu plat de 14 points d'honneurs.

JEU EN DÉFENSE

BIEN COMMUNIQUER EN DÉFENSE

> PAR JEAN-PAUL BAliAN

Les problèmes de communications ne sont évidemment pas l'apanage du déclarant. Nombre de techniques à sa disposition (donner un coup à blanc, prendre de la bonne main, couvrir un honneur du partenaire, débloquer un honneur...) trouveront leur place dans l'escarcelle d'un bon défenseur.

Voyons ce qu'il en est à travers un premier exemple :

♠ V54
 ♥ A102
 ♦ D102
 ♣ AR83
 ♠ 93
 ♥ 9853
 ♦ R6
 ♣ 107652
 ♠ AR876
 ♥ V74
 ♦ 53
 ♣ D94
 ♠ D102
 ♥ RD6
 ♦ AV9874
 ♣ V

S	O	N	E
2♦ 3SA	-	1♣ 2♠	1♠ -

Entame : 9 de Pique.

La carte d'entame dévoile un doubleton ou un singleton en Ouest. S'il s'agit d'un singleton, Sud arrête deux fois les Piques et il est fort improbable de pouvoir défaire le contrat. Est doit donc espérer deux cartes à Pique chez son partenaire ainsi qu'une reprise à Carreau (l'As ou le Roi). **Il fournit le 6 de Pique à la première levée afin de préserver la communication dans la couleur.** Quand Ouest prendra la main avec le Roi de Carreau, il rejouera son 3 de Pique et Est réalisera tous ses Piques.

À VOUS DE JOUER !

1
 ♠ 94
 ♥ V52
 ♦ AD10973
 ♣ R6

♠ AD8
 ♥ 984
 ♦ R5
 ♣ V10932
 ♠ N
 ♥ O E
 ♦ S
 ♣ S

S	O	N	E
1SA	-	3SA	

Votre partenaire entame du 6 de Pique. Existe-t-il une bonne raison de ne pas mettre la plus forte en troisième ?

2
 ♠ 65
 ♥ ARV8
 ♦ 1053
 ♣ AD62

♠ R10432
 ♥ 10972
 ♦ 7
 ♣ 1083
 ♠ N
 ♥ O E
 ♦ S
 ♣ S

S	O	N	E
1♦ 1SA	-	1♥ 3SA	-

Vous entamez du 3 de Pique, pour l'As d'Est et le 7 de Sud. Votre partenaire rejoue le 8 et Sud fournit la Dame. Curieux, non ?

3
 ♠ AD8
 ♥ A2
 ♦ DV1043
 ♣ 765

♠ 10943
 ♥ RD7
 ♦ A82
 ♣ V109
 ♠ N
 ♥ O E
 ♦ S
 ♣ S

S	O	N	E
1♣ 1SA	-	1♦ 3SA	-

Ouest entame du 6 de Cœur. Sud appelle un petit Cœur. Vous prenez de la Dame et Sud fournit le 4. Que rejouez-vous ?

4
 ♠ AD
 ♥ 5432
 ♦ RV1097
 ♣ R6

♠ 763
 ♥ R10987
 ♦ AD
 ♣ D82
 ♠ N
 ♥ O E
 ♦ S
 ♣ S

S	O	N	E
3SA		1♦	1♥

Ouest entame de la Dame de Cœur. Enfin une bonne nouvelle !

À VOUS DE JOUER !

5

♠ 1032
♥ R3
♦ ARD
♣ V10842

S	O	N	E
2SA	-	1♣	1♠

♠ RD975
♥ 75
♦ V52
♣ A76

N	E
O	S

Ouest entame du 8 de Pique.
Sud appelle le 10 du mort.
Que vous veut-on ?

6

♠ 9854
♥ 85
♦ AR
♣ RD1098

S	O	N	E
1♠	2♦	3♣	-
3♦	-	4♠	

♠ AD7
♥ AD2
♦ D109864
♣ 6

N	E
O	S

Vous entamez du 6 de Trèfle et le mort fait la levée avec le 8. Un Pique est joué pour le Valet de Sud et votre Dame. Où trouver une quatrième levée ?

SOLUTIONS

1 La règle des 11 vous apprend que Sud ne possède qu'une seule carte supérieure au 6. S'il s'agit du Roi, vous ne pouvez empêcher le déclarant de réaliser une levée avec cette carte. Si vous jouez l'As puis la Dame de Pique, Sud va laisser passer et s'emparera de la levée suivante. Quand vous serez en main avec le Roi de Carreau, vous ne pourrez plus rejouer Pique et Sud réalisera dix levées. Si vous fournissez la Dame de Pique à la première levée - ce qui ne change rien si le Roi est en Ouest -, Sud va sans doute prendre du Roi pour s'en remettre au bon placement du Roi de Carreau, avec le résultat que vous savez. Certes, Sud pourrait encore gagner en laissant passer la Dame de Pique, mais il s'exposerait à perdre les cinq premières levées dans la couleur si l'As était en Ouest, alors même que l'impasse Carreau pouvait réussir.

La main d'Ouest : ♠ V10763 ♥ R763 ♦ 42 ♣ 85.

La main de Sud : ♠ R52 ♥ AD10 ♦ V86 ♣ AD74.

2 On ne vous la fait pas ! Le 8 de votre partenaire, en pair-impair du résidu, est une grosse carte, et la Dame de Sud provient donc de DV7, auquel cas vous devez, sans la moindre reprise de main, laisser passer ce retour et espérer une reprise en Est pour qu'il rejoue son troisième Pique. Il y a pourtant un hic. Regardez-bien les petites cartes : toutes les cartes du 2 au 7 ont été vues dès la première levée, si bien que le 8 de votre partenaire est sa plus petite carte, provenant d'un résidu impair. Comme Sud a dénié quatre cartes dans cette couleur, Est en avait nécessairement quatre (AV98) et Sud seulement deux. Vous devez donc prendre la Dame de l'As et retourner la couleur (en jouant un petit) pour faire les cinq premières levées. Et ne pensez pas qu'Est aurait été plus habile de repartir du Valet : vous l'auriez crédité de AV8 et auriez réalisé la levée de votre Roi avant de rejouer le 10, bloquant irrémédiablement la couleur !

La main d'Est : ♠ AV98 ♥ 54 ♦ R642 ♣ V74.

La main de Sud : ♠ D7 ♥ D63 ♦ ADV98 ♣ R95.

3 Faut-il débloquer le Roi de Cœur, au risque de livrer une levée à Sud s'il possède le Valet troisième ? Ou rejouer le 7, en espérant pouvoir ensuite encaisser le Roi, puis rendre la main à Ouest dans une autre couleur ? La règle des 11 vous dit que Sud n'a qu'une seule carte supérieure au 6. Et ce n'est pas le Valet, car Ouest, avec 10986x, aurait entamé du 10 et non du 6. Vous savez même exactement que cette carte supérieure est le 10, car avec V1096x ou V1086x, Ouest aurait aussi entamé de sa tête de séquence. Il est donc clair ici de rejouer le Roi pour pouvoir communiquer avec Ouest quand vous reprendrez la main à Carreau.

La main d'Ouest : ♠ V52 ♥ V9863 ♦ 765 ♣ D4.

La main de Sud : ♠ R76 ♥ 1054 ♦ R9 ♣ AR832.

4 Il est fort peu probable que le déclarant ait neuf levées sans passer par les Carreaux, couleur que vous arrêtez deux fois. Dès lors, vous avez la quasi certitude de battre le contrat en fournissant votre Roi de Cœur sur la Dame. Si Sud laisse passer, vous rejouez la couleur et réaliserez en tout deux Carreaux et trois Cœurs. Que se passerait-il si vous ne couvriez pas la Dame du Roi ? Sud laisserait passer avec AV6 et Ouest ne pourrait rejouer la couleur : le déclarant aurait alors pris un temps d'avance dans l'affranchissement de ses Carreaux par rapport à celui de vos Cœurs. Vérifiez !

La main d'Ouest : ♠ 109852 ♥ D ♦ 863 ♣ V754.

La main de Sud : ♠ RV4 ♥ AV6 ♦ 542 ♣ A1093.

5 Le déclarant possède AVx (ou AVxx) à Pique, d'après les enchères et la carte d'entame. La meilleure chance de battre consiste à espérer que le déclarant ait besoin des Trèfles du mort, couleur dans laquelle votre partenaire devra posséder une reprise (le Roi ou la Dame), ainsi que deux cartes à Pique. Vous devez pour ce faire fournir froidement un petit Pique sous le 10 : si vous couvrez de la Dame, Sud va laisser passer et les communications seront rompues en flanc. En laissant passer, vous obligez Sud à réaliser cette levée. Ensuite, Ouest n'aura plus qu'à plonger de son Roi de Trèfle lorsque Sud jouera la couleur, pour poser son second Pique sur la table. Sud aura beau laisser passer, il devra s'incliner lorsque vous produirez l'As de Trèfle pour réaliser trois Piques et deux Trèfles en tout.

La main d'Ouest : ♠ 86 ♥ D108642 ♦ 1098 ♣ R3.

La main de Sud : ♠ AV4 ♥ AV9 ♦ 7643 ♣ D95.

6 Il est évident qu'après avoir ôté les atouts, le déclarant se défaussera sur les Trèfles du mort, réalisant au moins dix levées. Comme le déclarant a nécessairement le Roi de Cœur pour avoir ouvert, on ne peut réaliser plus d'une levée dans la couleur. Aussi la seule chance de battre le contrat consiste-t-elle à donner la main à Est pour recevoir une coupe à Trèfle. Avec quelle carte cela est-il possible ? Le Valet de Cœur. Comment ? En jouant la Dame. Le déclarant doit prendre du Roi (sinon vous avez quatre levées) et, quand vous serez en main avec l'As Pique, vous jouerez le 2 de Cœur : le partenaire sera d'abord étonné d'être maître avec le Valet, mais il vous gratifiera ensuite d'une coupe à Trèfle. Sublime !

La main d'Est : ♠ 2 ♥ V9743 ♦ V75 ♣ 7543.

La main de Sud : ♠ RV1063 ♥ R106 ♦ 32 ♣ AV2.

ENCHÈRES COMPÉTITIVES

LE SURCONTRE DU RÉPONDANT APRÈS UNE OUVERTURE MAJEURE

> PAR WILFRIED LIBBRECHT

La première vocation du Surcontre était de dire « Ah tu ne penses pas que je vais gagner mon contrat ? Eh bien, moi si ! ». Les juniors aiment d'ailleurs toujours surcontrer pour s'amuser. Mais, depuis longtemps, on a donné aux Surcontres des sens conventionnels plus ou moins précis. Dans cet article, nous allons nous intéresser au Surcontre du répondant après une ouverture majeure.

Quelle information pouvez-vous tirer de l'emploi du Surcontre par votre partenaire ?

La seule information certaine est la présence d'au moins 10 points d'honneurs. C'est une enchère auto-forcing que le répondant choisit pour de nombreuses raisons.

Quelles sont ces différentes raisons ?

Le répondant utilise ce qu'on pourrait appeler une enchère d'attente avant de :

- exprimer le fit (avec un soutien au moins limite de trois cartes seulement)
- nommer les Sans-Atout (2SA est conventionnel quand il est nommé juste après le Contre)
- annoncer un unicolore forcing (car les changements de couleurs au palier de 2 sans saut sont non-forcing quand ils sont effectués juste après le Contre)
- punir les adversaires (c'est d'ailleurs le premier sens du Surcontre).

Comme il ne sait pas pourquoi le répondant a surcontré, comment doit réagir l'ouvreur ?

Puisque l'ouvreur ne peut pas savoir pour quelle raison le répondant a surcontré, il doit en général passer pour laisser l'opportunité au répondant

- de décrire sa main. Si au tour suivant, le répondant
- contre la couleur nommée par un des adversaires, c'est un Contre punitif. Il montre une bonne opposition dans deux des couleurs promises par le Contreur mais surtout dans la couleur nommée.
 - annonce une couleur, il montre au moins quatre cartes au palier de 1 et au moins cinq cartes au palier de 2.
 - annonce 2 ou 3SA, c'est une enchère naturelle qui montre une main plutôt régulière et des arrêts dans les couleurs promises par le contreur. Nommer les Sans-Atout au tour précédent était impossible car 2SA et 3SA auraient été des Truscott (enchères conventionnelles montrant quatre atouts).

Nous venons de voir que l'ouvreur doit passer pour laisser le répondant se décrire. Mais est-ce toujours le cas ?

- L'ouvreur passe le plus souvent, même s'il possède un jeu irrégulier. S'il reparle tout de suite sans donner au répondant l'occasion de dire pourquoi il a surcontré, il possède un jeu très distribué (donc inadapté à une pénalité) et peu de points d'honneurs.
- il décrit son bicolore (souvent un 5/5 d'une force inférieure à 12H)
 - il répète sa majeure pour montrer un unicolore (six cartes et une force inférieure à 12H).

À VOUS DE JOUER ! Quelle est votre enchère en Sud ?

<p>1 ♠ R54 ♥ AD104 ♦ 75 ♣ D864</p> <p>Vuln. : Personne</p> <table border="1"> <tr><td>S</td><td>O</td><td>N</td><td>E</td></tr> <tr><td>?</td><td></td><td>1♠</td><td>X</td></tr> </table>	S	O	N	E	?		1♠	X	<p>2 ♠ AR ♥ 65 ♦ RD10863 ♣ 742</p> <p>Vuln. : Nord / Sud</p> <table border="1"> <tr><td>S</td><td>O</td><td>N</td><td>E</td></tr> <tr><td>?</td><td></td><td>1♥</td><td>X</td></tr> </table>	S	O	N	E	?		1♥	X	<p>3 ♠ AD106 ♥ 3 ♦ RV94 ♣ A1087</p> <p>Vuln. : Est / Ouest</p> <table border="1"> <tr><td>S</td><td>O</td><td>N</td><td>E</td></tr> <tr><td>?</td><td></td><td>1♥</td><td>X</td></tr> </table>	S	O	N	E	?		1♥	X	<p>4 ♠ 75 ♥ AV94 ♦ R83 ♣ RD92</p> <p>Vuln. : Tous</p> <table border="1"> <tr><td>S</td><td>O</td><td>N</td><td>E</td></tr> <tr><td>XX</td><td>-</td><td>1♠</td><td>X</td></tr> <tr><td>?</td><td></td><td>-</td><td>2♣</td></tr> </table>	S	O	N	E	XX	-	1♠	X	?		-	2♣
S	O	N	E																																				
?		1♠	X																																				
S	O	N	E																																				
?		1♥	X																																				
S	O	N	E																																				
?		1♥	X																																				
S	O	N	E																																				
XX	-	1♠	X																																				
?		-	2♣																																				

SOLUTIONS

1 XX : Sans le contre, vous auriez annoncé 2SA fitté. Mais ici, 2SA serait un Truscott promettant quatre atouts. Vous poursuivrez en soutenant à Pique pour proposer la manche (11-12HLD comme le 2SA fitté).

2 XX : Attention ! 2♦ serait non forcing (et donc faible). Vous devez donc commencer par surcontrer avant d'annoncer votre couleur.

3 XX : Avec une bonne opposition dans au moins deux couleurs promises par le contreur, vous devez essayer de punir les adversaires en

surcontrant d'abord, puis en contrant s'ils échouent dans l'une de vos couleurs. Après un Surcontre, les Contres de l'ouvreur ou du répondant sont tous punitifs. Avec des couleurs moins étoffées et une vulnérabilité inversée, il serait plus adroit de répondre 1♠.

4 X : L'adversaire est très mal tombé en contrant puis en annonçant 2♣. Vous avez les Trèfles et les Cœurs placés derrière lui, contretez-le ! C'est un contre 100% punitif qui, avec des adversaires vulnérables, devrait vous rapporter nettement plus que la manche de votre propre camp.

LE QUIZ

> PAR JEAN-PIERRE DESMOULINS

Vérifiez votre technique... Comme à la table, voici des problèmes d'enchères, d'entames, un coup à jouer en face du mort et un contrat à faire chuter. Pas de thème, pas d'indications... Vous pouvez quand même vous en sortir !
Tournez la page pour les réponses et amusez-vous bien !

ENCHÈRES

1 ♠RV8 ♥RD94 ♦R5 ♣AD93	<table border="1" style="width: 100%; border-collapse: collapse; text-align: center;"> <tr><th>S</th><th>O</th><th>N</th><th>E</th></tr> <tr><td>1♣</td><td>-</td><td>1♥</td><td>-</td></tr> <tr><td>?</td><td></td><td></td><td></td></tr> </table>	S	O	N	E	1♣	-	1♥	-	?				2 ♠RV83 ♥V1073 ♦A74 ♣62	<table border="1" style="width: 100%; border-collapse: collapse; text-align: center;"> <tr><th>S</th><th>O</th><th>N</th><th>E</th></tr> <tr><td></td><td>1♦</td><td>X</td><td>-</td></tr> <tr><td>?</td><td></td><td></td><td></td></tr> </table>	S	O	N	E		1♦	X	-	?				3 ♠A6 ♥RV10963 ♦94 ♣872	<table border="1" style="width: 100%; border-collapse: collapse; text-align: center;"> <tr><th>S</th><th>O</th><th>N</th><th>E</th></tr> <tr><td></td><td></td><td>1♠</td><td>2SA*</td></tr> <tr><td>?</td><td></td><td></td><td></td></tr> </table>	S	O	N	E			1♠	2SA*	?							
S	O	N	E																																										
1♣	-	1♥	-																																										
?																																													
S	O	N	E																																										
	1♦	X	-																																										
?																																													
S	O	N	E																																										
		1♠	2SA*																																										
?																																													
<small>* Bicolore mineur 5-5.</small>																																													
4 ♠2 ♥84 ♦ADV9753 ♣1072	<table border="1" style="width: 100%; border-collapse: collapse; text-align: center;"> <tr><th>S</th><th>O</th><th>N</th><th>E</th></tr> <tr><td>3♦</td><td>-</td><td>3♠</td><td>-</td></tr> <tr><td>?</td><td></td><td></td><td></td></tr> </table>	S	O	N	E	3♦	-	3♠	-	?				5 ♠V83 ♥6 ♦AD94 ♣RV962	<table border="1" style="width: 100%; border-collapse: collapse; text-align: center;"> <tr><th>S</th><th>O</th><th>N</th><th>E</th></tr> <tr><td></td><td></td><td>1SA</td><td>-</td></tr> <tr><td>2♣</td><td>-</td><td>3♣</td><td>-</td></tr> <tr><td>?</td><td></td><td></td><td></td></tr> </table>	S	O	N	E			1SA	-	2♣	-	3♣	-	?				6 ♠D5 ♥V9853 ♦AR5 ♣R102	<table border="1" style="width: 100%; border-collapse: collapse; text-align: center;"> <tr><th>S</th><th>O</th><th>N</th><th>E</th></tr> <tr><td>1♥</td><td>1♠</td><td>2♠</td><td>4♠</td></tr> <tr><td>?</td><td></td><td></td><td></td></tr> </table>	S	O	N	E	1♥	1♠	2♠	4♠	?			
S	O	N	E																																										
3♦	-	3♠	-																																										
?																																													
S	O	N	E																																										
		1SA	-																																										
2♣	-	3♣	-																																										
?																																													
S	O	N	E																																										
1♥	1♠	2♠	4♠																																										
?																																													
7 ♠RV102 ♥A7 ♦ADV107 ♣R10	<table border="1" style="width: 100%; border-collapse: collapse; text-align: center;"> <tr><th>S</th><th>O</th><th>N</th><th>E</th></tr> <tr><td>1♦</td><td>-</td><td>1♠</td><td>-</td></tr> <tr><td>?</td><td></td><td></td><td></td></tr> </table>	S	O	N	E	1♦	-	1♠	-	?				8 ♠972 ♥AD1074 ♦6 ♣V863	<table border="1" style="width: 100%; border-collapse: collapse; text-align: center;"> <tr><th>S</th><th>O</th><th>N</th><th>E</th></tr> <tr><td></td><td></td><td>2♦</td><td>X</td></tr> <tr><td>?</td><td></td><td></td><td></td></tr> </table>	S	O	N	E			2♦	X	?				9 ♠983 ♥A5 ♦V964 ♣R862	<table border="1" style="width: 100%; border-collapse: collapse; text-align: center;"> <tr><th>S</th><th>O</th><th>N</th><th>E</th></tr> <tr><td></td><td></td><td>1♥</td><td>-</td></tr> <tr><td>1SA</td><td>-</td><td>2♣</td><td>-</td></tr> <tr><td>?</td><td></td><td></td><td></td></tr> </table>	S	O	N	E			1♥	-	1SA	-	2♣	-	?			
S	O	N	E																																										
1♦	-	1♠	-																																										
?																																													
S	O	N	E																																										
		2♦	X																																										
?																																													
S	O	N	E																																										
		1♥	-																																										
1SA	-	2♣	-																																										
?																																													

ENTAMES

10 Vous êtes en Ouest. Quelle est votre entame avec les mains suivantes ?

<table border="1" style="width: 100%; border-collapse: collapse; text-align: center;"> <tr><th>S</th><th>O</th><th>N</th><th>E</th></tr> <tr><td>1♥</td><td>-</td><td>1♠</td><td>-</td></tr> <tr><td>2♣</td><td>-</td><td>4♥</td><td>-</td></tr> </table>	S	O	N	E	1♥	-	1♠	-	2♣	-	4♥	-	A ♠V9852 ♥842 ♦DV104 ♣4	B ♠A74 ♥752 ♦865 ♣RV93	C ♠5 ♥985 ♦AR73 ♣107542	D ♠V93 ♥RV94 ♦DV984 ♣3
S	O	N	E													
1♥	-	1♠	-													
2♣	-	4♥	-													

JEU DE LA CARTE en face du mort

11 ♠R4
♥R72
♦RD43
♣DV64

Don. : O - Vuln. : Personne

S	O	N	E
	2♥	-	-
2♠	-	3♥	-
3♠	-	4♠	-

N
O
E
S

♠AV10972
♥954
♦A52
♣5

Entame : 2 de Trèfle
Est prend le Valet du Roi puis joue Cœur pour l'As de son partenaire, qui rejoue la Dame. Vous couvrez du Roi et Est coupe sans surprise avant de sortir de sa main du 7 de Carreau. C'est à vous !

JEU DE LA CARTE en défense

12 ♠RV92
♥R9863
♦A5
♣D9

Don. : S - Vuln. : Est / Ouest

S	O	N	E
1♦	-	1♥	-
1♠	-	4♠	-

N
O
E
S

♠A85
♥A754
♦D10
♣10742

Entame : 2 de Cœur
Le déclarant, après avoir établi son plan de jeu, joue un petit Cœur du mort. Vous prenez de l'As et Sud fournit le 10. Comment analysez-vous la situation ?

SOLUTIONS DES ENCHÈRES

1 ♠RV8 ♥RD94 ♦R5 ♣AD93	<table border="1"> <thead> <tr><th>S</th><th>O</th><th>N</th><th>E</th></tr> </thead> <tbody> <tr><td>1♣</td><td>-</td><td>1♥</td><td>-</td></tr> <tr><td>3SA</td><td></td><td></td><td></td></tr> </tbody> </table>	S	O	N	E	1♣	-	1♥	-	3SA				2 ♠RV83 ♥V1073 ♦A74 ♣62	<table border="1"> <thead> <tr><th>S</th><th>O</th><th>N</th><th>E</th></tr> </thead> <tbody> <tr><td></td><td>1♦</td><td>X</td><td>-</td></tr> <tr><td>2♦</td><td></td><td></td><td></td></tr> </tbody> </table>	S	O	N	E		1♦	X	-	2♦				3 ♠A6 ♥RV10963 ♦94 ♣872	<table border="1"> <thead> <tr><th>S</th><th>O</th><th>N</th><th>E</th></tr> </thead> <tbody> <tr><td></td><td></td><td>1♠</td><td>2SA*</td></tr> <tr><td>3♥</td><td></td><td></td><td></td></tr> </tbody> </table>	S	O	N	E			1♠	2SA*	3♥			
S	O	N	E																																						
1♣	-	1♥	-																																						
3SA																																									
S	O	N	E																																						
	1♦	X	-																																						
2♦																																									
S	O	N	E																																						
		1♠	2SA*																																						
3♥																																									
4 ♠2 ♥84 ♦ADV9753 ♣1072	<table border="1"> <thead> <tr><th>S</th><th>O</th><th>N</th><th>E</th></tr> </thead> <tbody> <tr><td>3♦</td><td>-</td><td>3♠</td><td>-</td></tr> <tr><td>3SA</td><td></td><td></td><td></td></tr> </tbody> </table>	S	O	N	E	3♦	-	3♠	-	3SA				5 ♠V83 ♥6 ♦AD94 ♣RV962	<table border="1"> <thead> <tr><th>S</th><th>O</th><th>N</th><th>E</th></tr> </thead> <tbody> <tr><td>2♠</td><td>-</td><td>1SA</td><td>-</td></tr> <tr><td>3♠</td><td></td><td>3♣</td><td>-</td></tr> </tbody> </table>	S	O	N	E	2♠	-	1SA	-	3♠		3♣	-	6 ♠D5 ♥V9853 ♦AR5 ♣R102	<table border="1"> <thead> <tr><th>S</th><th>O</th><th>N</th><th>E</th></tr> </thead> <tbody> <tr><td>1♥</td><td>1♠</td><td>2♣</td><td>4♣</td></tr> <tr><td>X</td><td></td><td></td><td></td></tr> </tbody> </table>	S	O	N	E	1♥	1♠	2♣	4♣	X			
S	O	N	E																																						
3♦	-	3♠	-																																						
3SA																																									
S	O	N	E																																						
2♠	-	1SA	-																																						
3♠		3♣	-																																						
S	O	N	E																																						
1♥	1♠	2♣	4♣																																						
X																																									
7 ♠RV102 ♥A7 ♦ADV107 ♣R10	<table border="1"> <thead> <tr><th>S</th><th>O</th><th>N</th><th>E</th></tr> </thead> <tbody> <tr><td>1♦</td><td>-</td><td>1♠</td><td>-</td></tr> <tr><td>4♠</td><td></td><td></td><td></td></tr> </tbody> </table>	S	O	N	E	1♦	-	1♠	-	4♠				8 ♠972 ♥AD1074 ♦6 ♣V863	<table border="1"> <thead> <tr><th>S</th><th>O</th><th>N</th><th>E</th></tr> </thead> <tbody> <tr><td></td><td></td><td>2♦</td><td>X</td></tr> <tr><td>2♥</td><td></td><td></td><td></td></tr> </tbody> </table>	S	O	N	E			2♦	X	2♥				9 ♠983 ♥A5 ♦V964 ♣R862	<table border="1"> <thead> <tr><th>S</th><th>O</th><th>N</th><th>E</th></tr> </thead> <tbody> <tr><td>1SA</td><td>-</td><td>1♥</td><td>-</td></tr> <tr><td>2♥</td><td></td><td>2♣</td><td>-</td></tr> </tbody> </table>	S	O	N	E	1SA	-	1♥	-	2♥		2♣	-
S	O	N	E																																						
1♦	-	1♠	-																																						
4♠																																									
S	O	N	E																																						
		2♦	X																																						
2♥																																									
S	O	N	E																																						
1SA	-	1♥	-																																						
2♥		2♣	-																																						

* Bicolore mineur 5-5.

1 3SA. Cette enchère conventionnelle montre, après une réponse majeure et si l'adversaire n'est pas intervenu à la couleur, une main régulière et fittée de 18-19H.

2 2♦. Le cue-bid doit être utilisé avec 8-10H et les deux majeures quatrièmes face au Contre d'appel sur une ouverture mineure. Sud soutiendra ensuite la majeure enchérie par Nord au palier de 3, de manière non forçant.

3 3♥. Cette enchère est non forçant : avec un jeu de manche au moins, le répondant aurait utilisé le cue-bid le moins cher (3♣) pour montrer la couleur la moins chère de celles non enchéries par l'adversaire (donc les Cœurs et les Piques).

4 3SA. Avec deux ou trois cartes à Pique, vous devriez soutenir votre partenaire. Signalez une courte à Pique (singleton ou chicane) en annonçant 3SA. Votre partenaire sait bien, d'après votre ouverture, que vous ne pouvez pas tenir les deux autres couleurs : il avisera.

5 3♠. L'enchère de 3♦ indiquerait ici un bicolore mineur 5-5 forçant de

manche. La bonne enchère est 3♠ qui indique dans le SEF une courte à Cœur.

6 Contre. Le cue-bid indique, face à une ouverture majeure, un jeu forçant de manche avec un minimum de quatre atouts. N'ayant a priori aucune envie de jouer au palier de 5 avec ce jeu plus prometteur en défense qu'en attaque, contrez pour suggérer à votre partenaire d'en rester là.

7 4♠. Un soutien qui promet 20-23HLD et une main en principe 4-2-5-2. Avec un jeu plus plat, on aurait annoncé conventionnellement 3SA (voir main 1).

8 2♥. Après une intervention sur l'ouverture de 2♦, il n'y a plus de réponse à l'As. Au lieu de répondre 2♠ (un As majeur) comme dans le silence adverse, enchérissez 2♥ pour montrer votre belle couleur cinquième.

9 2♥. Passer serait trop pessimiste face à un partenaire qui peut avoir jusqu'à 19HL et soutenir à 3♣ serait trop encourageant. Donnez une préférence à 2♥, pour rendre la parole à votre partenaire sans trop élever le niveau des enchères.

SOLUTIONS DES ENTAMES

10 Vous êtes en Ouest. Quelle est votre entame avec les mains suivantes ?

S	O	N	E
1♥	-	1♠	-
2♣	-	4♥	-

A ♠V9852 ♥842 ♦DV104 ♣4	B ♠A74 ♥752 ♦865 ♣RV93	C ♠5 ♥985 ♦AR73 ♣107542	D ♠V93 ♥RV94 ♦DV984 ♣3
--	---	--	---

10 **A : 4 de Trèfle.** L'entame du singleton est celle qui vous donne le plus d'espoir de réaliser des levées avec votre jeu pauvre en honneurs.

B : 5 de Cœur. L'entame atout a pour but de préserver votre opposition à Trèfle, la couleur secondaire du déclarant que celui-ci pourrait couper au mort.

C : As de Carreau. L'entame de l'As avec la séquence As-Roi est prioritaire sur l'entame du singleton. Elle permet de voir le mort, puis d'aviser.

D : Dame de Carreau. Avec cette forte opposition à Cœur, tentez de raccourcir le déclarant à l'atout en entamant de votre longue plutôt que de votre singleton.

SOLUTION DU JEU DE LA CARTE en face du mort

SOLUTION DU JEU DE LA CARTE en défense

11

♠ R4
♥ R72
♦ RD43
♣ DV64

♠ 6
♥ ADV1086
♦ 1086
♣ 972

N	E
O	S

♠ D853
♥ 3
♦ V97
♣ AR1083

♠ AV10972
♥ 954
♦ A52
♣ 5

Don. : O - Vuln. : Personne

S	O	N	E
	2♥	-	-
2♠	-	3♥	-
3♠	-	4♠	-

Entame :
2 de Trèfle

12

♠ RV92
♥ R9863
♦ A5
♣ D9

♠ 74
♥ 2
♦ V9743
♣ RV653

N	E
O	S

♠ A85
♥ A754
♦ D10
♣ 10742

♠ D1063
♥ DV10
♦ R862
♣ A8

Don. : S - Vuln. : Est / Ouest

S	O	N	E
1♦	-	1♥	-
1♠	-	4♠	-

Entame :
2 de Cœur

11 Vous avez besoin, sur cette donne, de formuler une hypothèse dite "de nécessité". Ceci signifie que si cette affirmation n'est pas vérifiée, vous ne pouvez gagner en aucun cas : ce cas défavorable peut donc être totalement ignoré dans la suite du raisonnement. En l'occurrence, il s'agit d'une répartition 3-3 des Carreaux pour amasser quatre levées de la couleur en plus de six levées de Pique. Intéressons-nous maintenant aux conséquences de cette hypothèse. Ouest est connu avec six cartes à Cœur et trois cartes à Trèfle d'après l'entame du 2. Devant avoir trois cartes à Carreau d'après l'hypothèse de nécessité, il est donc singleton à Pique. Vous n'avez plus qu'à jouer le Roi de Pique et, lorsque la Dame n'apparaît pas à gauche, faire l'impasse à celle-ci.

12 Tout d'abord, la carte fournie par Sud doit, si besoin en était, lever tout doute dans votre esprit sur la position de la couleur. Avec DV2, Ouest aurait naturellement entamé de la Dame : il est donc singleton dans la couleur... et Sud aurait mieux fait de fournir le Valet, mais par chance vous ne jouez pas avec lui ! Trois levées se dessinent donc : vos deux As et une coupe à Cœur, Ouest étant connu avec deux atouts. La quatrième levée ne pourra provenir que des Trèfles et vous devez impérativement traverser la couleur dès maintenant au cas où votre partenaire ait le Roi. Si vous donniez en effet la coupe immédiatement, Ouest ne pourrait alors jouer Trèfle lui-même et le déclarant aurait le temps de faire tomber l'As de Pique avant de défausser ses Trèfles sur les Cœurs du mort.

NOTRE SITE INTERNET ÉVOLUE...

COMMANDEZ EN LIGNE !

LIVRES · LOGICIELS · CARTES
MATÉRIEL DE BRIDGE · JEUX · REVUES



le
Bridgeur
.com

DEVIENT

**BRIDGE
E·SHOP**

www.bridge-eshop.com

Je débute... donc je joue

LE COIN DU DÉBUTANT



> PAR CHRISTINE KOECK

À cause du Covid-19 et ses contraintes la saison de Bridge qui vient de s'écouler a été particulière. Votre initiation au Bridge a été nécessairement touchée par la pandémie. Peut-être avez-vous eu la chance de garder un lien avec votre enseignant et vos partenaires pendant cette période, ou avez-vous-même suivi un enseignement à distance via des nouveaux outils de visioconférence. Quoi qu'il en soit, quel plaisir de se retrouver de nouveau autour d'une table et de pratiquer cartes en main !

L'EXPRESSION DU FIT APRÈS OUVERTURE MAJEURE

L'ouverture d'1♥ ou d'1♠ est dite **ambiguë** car la force exacte et la distribution de la main ne sont pas connues, contrairement à une ouverture à Sans-Atout.

Rappelons ici les conditions pour l'employer : **au moins 5 cartes dans cette majeure, une force minimum de 13 HL dont au moins 11 points H, une force maximale de 21/22 HL.** Comment réagit le partenaire face à cette ouverture ? Dès qu'il possède trois cartes et plus dans la couleur d'ouverture, le fit majeur est trouvé. Le répondant va exprimer ce fit en utilisant une enchère de soutien, c'est-à-dire en annonçant la même couleur que l'ouvreur à un palier supérieur. Pour établir la force de sa main, le répondant n'oubliera pas d'ajouter les points de distribution aux points HL.

- pour une chicane/un singleton/un doubleton dans une couleur autre que l'atout, il ajoute respectivement 3/2/1 points.

- la détention d'un quatrième atout génère un fit de neuf cartes dans la ligne. Cela constitue un net avantage au niveau du jeu de la carte car d'une part on pourra plus rapidement capturer les atouts de la défense, et d'autre part le jeu de coupe sera facilité. On attribue une valeur de deux points à ce neuvième atout, ainsi qu'une valeur d'un point à chacun des suivants.

La force minimale pour exprimer un soutien est de 6 points HLD. En effet, c'est à partir de cette valeur qu'un ouvreur maximum (21/22HL) peut espérer réunir les 27 HLD d'une manche majeure. Afin de permettre à l'ouvreur de prendre la bonne décision, le répondant précise sa force en fonction du palier auquel il soutient.

Ouvreur	Répondant	Fit ?	Zone de points	Dénomination	Plancher <small>Force minimale de la paire</small>
1♥/♠	2♥/♠	oui, au moins 3 cartes	6-10 HLD	Soutien simple	20 HLD*
	3♥/♠		11-12 HLD	Soutien à saut	25 HLD
	4♥/♠		13-15 HLD	Soutien à double saut	27 HLD

* Un ouvreur qui possède au moins 13 points HL peut être crédité de 14 HLD dès qu'un fit est établi. En effet, il n'a pas compté au moment de l'ouverture le point de distribution inhérent à une distribution 5332, ne sachant pas encore qu'un fit existait.

L'expression du fit par le répondant est la transmission d'une information précise qui permet à l'ouvreur de passer, de proposer ou de conclure.

ENCHÈRES

1 ♠10975 ♥V103 ♦9742 ♣A9	S O N E 1♥ - ?	2 ♠A1086 ♥2 ♦RV95 ♣8642	S O N E 1♠ - ?	3 ♠R98 ♥D32 ♦A74 ♣AV102	S O N E 1♥ - ?
---	-------------------	--	-------------------	--	-------------------

SOLUTIONS

- 2♥. En face de l'ouverture d'1♥, comptez 5 points H + 1 point de distribution pour le doubleton à Trèfle et faites un soutien simple.
- 3♠. La connaissance d'un fit de neuf cartes et le singleton confèrent une force de 12 HLD à votre main. Proposez la manche en utilisant le soutien à saut au palier de 3.
- 4♥. Grâce à vos 14 points H, vous pouvez imposer la manche car vous connaissez un minimum 28 HLD dans votre ligne. Attention, ce n'est pas obligatoirement un arrêt : votre partenaire pourra aller plus loin si la connaissance de votre main lui donne des ailes. N'oubliez pas qu'il peut avoir jusqu'à (21/22HL) !

JEU DE LA CARTE - Déclarant

4 ♠ V94
♥ 74
♦ 10863
♣ A952

	N			
O		E		
	S			

♠ ARD106
♥ 832
♦ V75
♣ R4

Entame : Dame de Trèfle.
Comment allez-vous réunir huit levées ?

S	O	N	E
1♠	-	2♠	

JEU DE LA CARTE - Flanc

5

S	O	N	E
1♥ 4♥	-	3♥	-

Entame : Valet de Pique
Le déclarant joue le 5 du mort, c'est à vous !

♠ R75
♥ AV76
♦ V842
♣ 105

	N		
O		E	
	S		

♠ A86
♥ 84
♦ 10976
♣ D873

l'asdetrèfle +

RETROUVEZ D'AUTRES DONNES
ISSUES DE CETTE RUBRIQUE SUR FFBRIDGE.FR

SOLUTIONS

4 Votre partenaire a bien fait de répondre 2♠ en se comptant un point pour le doubleton à Cœur, ce qui lui a permis d'atteindre le minimum requis pour un soutien simple. C'est justement ce doubleton à Cœur qui est la force du jeu de Nord et qui va vous permettre de trouver la huitième levée de votre camp. Vous pouvez tabler sur cinq levées d'atout et deux levées de Trèfle. Le pli manquant proviendra d'une coupe à Cœur effectuée par la main courte à l'atout. Couper de cette main courte ne fait qu'ajouter un pli aux levées de longueur déjà recensées du côté long. La coupe constitue une sixième levée d'atout. A contrario, la coupe de deux Trèfles en Sud ne vous fait pas gagner de levée en plus. Elle est déjà intégrée dans vos cinq levées d'atout et n'augmentera pas votre total de plis. Pour arriver à couper un Cœur en Nord, vous devez entreprendre l'ouverture de votre coupe dès la deuxième levée. De cette manière, les adversaires ne pourront pas vous empêcher de réaliser votre coupe, même en rejouant atout à chaque fois qu'ils prendront la main.

Anticiper ses besoins de coupe : dans un contrat à l'atout, prévoyez combien de fois vous aurez à rendre la main aux adversaires avant de pouvoir couper, en imaginant qu'ils joueront atout à chaque fois qu'ils auront la main.

Si vous donnez un ou deux tours de Pique avant de commencer à jouer Cœur, un adversaire s'opposera à votre plan en rejouant atout lui-même. Notez enfin que l'adversaire est majoritaire en points d'honneurs, et pourtant, grâce à votre fit et la force de l'atout, vous avez pu trouver vos huit levées.

Main d'Est : ♠ 873 ♥ ARV5 ♦ AD4 ♣ 876

Main d'Ouest : ♠ 52 ♥ D1096 ♦ R92 ♣ DV103

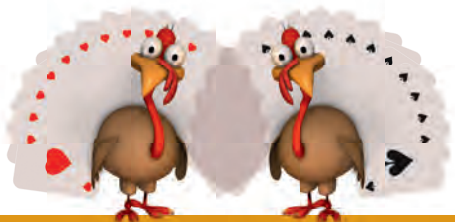
5 Après un soutien à saut du répondant, Sud a déclaré la manche. En acceptant la proposition, la seule chose connue de son jeu est qu'il n'est pas minimum. L'entame du Valet de Pique indique que la Dame est en Sud, puisqu'en possession de ces deux cartes, votre partenaire aurait choisi d'entamer de la Dame, la tête de sa séquence. Faut-il remporter cette première levée de l'As ? Si vous le faites, le déclarant réalisera deux plis dans la couleur, l'un avec la Dame, contre laquelle il n'y avait rien à faire, et l'autre avec le Roi qui lui, était sous votre contrôle. À moins qu'il y ait des manœuvres urgentes à entreprendre, la règle consiste à garder votre honneur pour prendre celui situé à votre droite.

Observez le mort et essayez de reconstituer la couleur d'entame en localisant le ou les honneurs non visibles.

Attendez tranquillement que votre partenaire fasse un pli et rejoue la couleur de sa main vers la vôtre. De cette façon, vous limiterez le déclarant à une levée dans la couleur et sur la donne en question, vous le pousserez à la chute :

Main d'Ouest : ♠ V1093 ♥ 92 ♦ D5 ♣ AV942

Main de Sud : ♠ D42 ♥ RD1053 ♦ AR3 ♣ R6



**DINGUE DINDE
& DIGNE DINDON**

**UN ADVERSAIRE
ROUBLARD 2/2**

> PAR CHRISTIAN BURGUET

Comme on l'a vu la dernière fois, Lecoq parcourt de temps en temps le code, ce qui lui donne un réel avantage. Cela ne fait pas de lui un arbitre pour autant. En Sud, Dindon joue le contrat de 3SA sans le moindre intérêt, contre Lecoq et Dujar.

Lecoq		Dinde	Dujar	
♠ DV 1097	♠ AR 64	♠ 8	♠ 8	♠ 8
♥ 985	♥ D 32	♥ 764	♥ 764	♥ 764
♦ D 104	♦ 752	♦ RV 98	♦ RV 98	♦ RV 98
♣ V 9	♣ 653	♣ D 10874	♣ D 10874	♣ D 10874
		Dindon		
		♠ 532		
		♥ ARV 10		
		♦ A 63		
		♣ AR 2		

Contrat : 3SA joué par Sud
Entame : Dame de Pique

Il laisse passer fort justement la Dame de Pique, non pas pour couper les communications mais pour le cas improbable (mais rien d'autre à espérer), où les Piques seraient 3/3. La continuation du Valet, pris du Roi, lui retire cet espoir : Est défausse.

À partir de là, le coup est fini, Sud fera neuf levées sans la moindre possibilité d'en gagner une supplémentaire et il devrait revendiquer. Pourtant cette pratique n'est pas toujours entrée dans les mœurs en club, outre certains adversaires qui ont "horreur de ça", les déclarants espèrent souvent une erreur adverse, voire un squeeze ; ici ça me semble vraiment être de l'utopie, mais Dindon continue à jouer. Roi de Pique, Dame de Cœur prise de l'As, Roi, Valet, et 10. Les petites cartes du mort n'offrant aucun intérêt, il dit à sa partenaire :

« Tu défausses ce que tu veux !

- As de Pique, dit Lecoq.

- Non ! Une petite carte bien sûr.

- Vous avez dit « ce que tu veux », c'est à moi de décider : As de Pique.

- Vous plaisantez ?

- Non ! Arbitre ! »

Après exposé des faits, Lecoq rajoute :

« Je peux te faciliter la tâche, c'est la Loi 46, à la fin je crois. »

Effectivement, §B, au dernier alinéa, l'arbitre lit :

« 5 - Si le déclarant indique un jeu en ne nommant ni la couleur ni le rang (par exemple en disant « jouez n'importe quoi » ou toute autre formulation similaire), n'importe quel joueur de la défense peut choisir la carte du mort ».

L'arbitre a un problème, car ceci lui semble contraire à l'esprit du code. Mais le code lui laisse-il le choix ?

Quelle doit être sa décision ?

Si vous êtes vous-même arbitre, essayez de trouver la réponse avant de lire la suite, c'est un cas difficile.

RÉPONSE :

L'esprit du code est effectivement de rétablir l'équité, pourtant certaines Lois ne laissent pas le choix, par exemple une renonce doit souvent être pénalisée, même quand elle ne change rien.

Néanmoins, si une Loi semble injuste, il est parfois nécessaire de chercher, et ici, c'est un sacré piège pour un arbitre peu aguerri qui ne lirait que l'alinéa 5, la réponse se trouvant un peu plus haut. La loi 46B précise, AVANT les 5 alinéas :

« En cas d'une désignation incomplète ou invalide, les restrictions suivantes s'appliquent (excepté quand l'intention du déclarant est incontestablement différente) ».

Aucun doute, l'intention de Dindon était de jouer n'importe quelle petite carte, pas de défausser l'As de Pique.



© 2016 Fonds de dotation du musée du Louvre - David Bordes

**« Le Louvre fait partie de ma vie.
Par ce legs, je témoigne de mon attachement
à un patrimoine unique. »**



Le Fonds de dotation du Louvre est la structure privilégiée du musée du Louvre pour recevoir legs et donations. En léguant au Fonds de dotation du Louvre, votre legs sera entièrement consacré aux actions d'intérêt général du musée qui vous tiennent à cœur.

Contactez Axelle Chabert
01 40 20 84 41
legs@louvre.fr
www.dotation.louvre.fr



Nous sommes à votre disposition pour répondre en toute confidentialité à vos questions concernant les legs et donations.

Je souhaite recevoir une documentation gratuite et sans engagement sur les legs et donations.

Je souhaite être contacté(e) par téléphone pour évoquer mon projet. Veuillez me joindre entre _____ h et _____ h au numéro suivant : _____

Mes coordonnées

Civilité Mme M.
Prénom _____
N° et rue _____
Code postal et ville _____
Courriel (facultatif) _____

Nom _____
Pays _____

*Bulletin à renvoyer sous enveloppe affranchie à l'attention d'Axelle Chabert
Fonds de dotation du musée du Louvre – Musée du Louvre – 75058 Paris Cedex 01*

Les informations collectées sur ce formulaire sont destinées au Fonds de dotation du Louvre et sont utilisées pour répondre à votre demande d'information sur les legs. Conformément à la loi, vous pouvez à tout moment demander l'accès, la portabilité, la modification, la suppression de vos données, vous opposer au traitement ou demander sa limitation en vous adressant par courrier postal à l'adresse suivante : Fonds de dotation, Palais du Louvre, 75058 Paris Cedex 01.

BLOC NOTES

FESTIVAL DES SIMULTANÉS DANS LES CLUBS

7 septembre – 4 octobre

ASSEMBLÉE GÉNÉRALE ÉLECTIVE FFB

23 octobre

COUPE DES CLUBS

Du 1^{er} octobre au 30 novembre :

Dernières séances qualificatives pour les finales de décembre.

Renseignez-vous auprès de votre club.

SÉLECTION DAMES ET SENIORS

29 octobre - 5 novembre.

1^{re} ET 2^e DIVISION NATIONALE OPEN

PAR PAIRES TOUR 2

31 octobre - 1^{er} novembre.

Tous les détails des manifestations présentées dans cette rubrique sont dans votre espace licencié du site fédéral ffbridge.fr

Prochain numéro de *L'As de Trèfle* en janvier 2021.

MATCH INTERNATIONAL, BIENTÔT SUR VOS ÉCRANS

Après le succès du match international sur BBO, retransmis sur Twitch, la plate-forme TV des "gamers", la FFB soutient l'initiative de Luc Bellicaud et de Christophe Grosset, qui organiseront à l'automne un nouvel évènement en ligne. À l'affiche, deux équipes nationales juniors s'affrontent : l'équipe de France et son adversaire (bientôt désigné). Commentaires d'experts, interviews ponctueront ces rendez-vous qui permettront de multiplier les entraînements internationaux des jeunes sans coûts financiers importants.



Toutes les infos prochainement sur le site FFB et les réseaux sociaux.



NOUVEL AN 2020

Réveillons Maestro Bridge

Des séjours bridge de qualité

1 090€
LE CROUSTY
 Vanessa Reess et Wilfried Libbrecht
 28-29 DÉC.-3 JANV.
 RÉSIDENCE MIRAMAR LA CIGALE, 5*

1 390€
MARRAKECH
 Christine Lustin
 29 DÉC.-4 JANV. MAISON DES OLIVIERS, 4*

990€
CHÂTEAU DE LA GRESSIÈRE
 Bénédicte et Philippe Cronier
 28-29 DÉC.-3 JANV.
 DOMAINE DE LA GRESSIÈRE, 3*

890€
PÉRIGORD NOIR
 Dominique Pilon
 28-29 DÉC.-3 JANV.
 HÔTEL LABORDERIE, 3*

1 095€
DJERBA
 Sylvie Willard
 28 DÉC.-4 JANV.
 HÔTEL HELIOS BEACH ET SPA, 4*

995€
BIARRITZ-ANGLET
 Anne-Frédérique et Alain Lévy
 28-29 DÉC.-3 JANV.
 HÔTEL CHIBERTA ET GOLF, 4*

www.maestrobridge.fr
01 83 64 62 99

1 490€
AGADIR
 Sylvie Lyard et Catherine Sarian
 29 DÉC.-4 JANV. HÔTEL ROYAL ATLAS SPA ET GOLF, 5*

Janvier 2020 - Création cobourenne@gmail.com
 Photos : © Agadir - Djérba - Marrakech - Périgord - Péninsule de Croisset - Royal Atlas, © La Gressière

**POUR
FORMER
DES DUOS
DE CHOC**

**LE BRIDGE
ÇA CARTONNE !**



FEDERATION
FRANÇAISE
DE BRIDGE

ffbridge.fr



VOUS VOULEZ PROGRESSER AU BRIDGE ? ALLEZ SUR ASSOBRIDGE.COM

L'école de bridge en ligne :

Nous l'avons lancée cet été avec les cahiers de vacances bridge en ligne (Compétition ou 3^e - 4^e série) qui ont rencontré un beau succès (+ de 200 élèves).

Nous continuons avec des cours en ligne adaptés sur plusieurs niveaux et concoctés par notre équipe pédagogique (Nicolas et Emmanuelle Déchelette, François et Emma Combescure).

Plusieurs professeurs viennent nous rejoindre et vous préparent des surprises (si on vous le dit ce ne sera plus une surprise !).

Rendez-vous sur notre site www.assobridge.com

**Nouveau : Ecole de
Bridge en ligne sur
assobridge.com**

**Les séjours Bridge :
18 au 24 octobre
L'Isle sur la Sorgue**

**29 déc au 4 janv
Réveillon
Montpellier
au Crowne Plaza 4***

**Avril 2021 :
Marrakech**

**5 au 12 juin
et du 12 au 19 juin
La Corse à Borgo**

ASSOBRIDGE

Contacts :
François Combescure
06 82 36 23 33
f.combescure@gmail.com

Emma Combescure
06 60 90 24 24
emma@assobridge.com