

# L'AS DE TRÈFLE <sup>N°</sup> 46

LE MAGAZINE DE LA FÉDÉRATION FRANÇAISE DE BRIDGE

SEPTEMBRE

2022

## UNE GÉNÉRATION EN OR !

PLUIE DE MÉDAILLES AUX CHAMPIONNATS D'EUROPE ET DU MONDE



PRÊTS  
POUR LA RENTRÉE ?  
PAGE 5

... ET AUSSI  
UN QUIZ, DES JEUX,  
DES BONUS EN LIGNE



# L'AS DE TRÈFLE

Numéro 46 | SEPTEMBRE 2022



L'ÉDITO DE...

**Franck Riehm,**  
président de la FFB

## CHERS LICENCIÉS, CHERS AMIS BRIDGEURS,

La fédération est dans les starting-blocks pour faire de cette rentrée un grand moment ! La période de retour à la normale, si tant est que ce terme puisse s'appliquer, doit nous le permettre. La priorité va bien entendu vers nos clubs qui sont les bras armés du recrutement de nouveaux bridgeurs. Sans eux et tous leurs acteurs (présidents, animateurs, enseignants, arbitres, bénévoles etc.), notre fédération ne survivrait pas. La FFB, ses équipes et tous les comités sont mobilisés pour les aider.

Ces trois derniers mois ont été riches en moisson de titres internationaux et de médailles. Faisons honneur à nos équipes de France :

- ▶ un titre de champion d'Europe en Mixte/4, dans la foulée de celui de champion du monde gagné deux mois auparavant,
- ▶ un titre de champion d'Europe en U26 (moins de 26 ans),
- ▶ deux médailles d'argent en U21 et en U26 féminines,
- ▶ la qualification de l'équipe Dames et des U31 pour les prochains championnats du monde...

Et comme si cela ne suffisait pas, les jeunes ont encore brillé aux championnats du monde transnationaux :

- ▶ l'or pour Clara Bouton et Margaux Kurek-Beaulieu en U26 féminines par paires.
- ▶ l'argent pour Arthur Boulin et Théo Guillemain en Open par paires U26.
- ▶ le bronze par paires et l'or par quatre pour Léo Rombaut en U21, au sein d'une équipe internationale.

Vous retrouverez, au fil de ce numéro, des détails sur tous ces succès.

Ces résultats crédibilisent la politique de développement *Jeunes* menée depuis plusieurs années par la FFB et sur laquelle nous devons nous appuyer, depuis *le Petit Bridge* en milieu scolaire, le minibrige en collège et l'enseignement chez nos cadets et nos juniors.

Une innovation très importante cette année concerne plus de 51 000 licenciés : les *Challenges Promotion*, compétition exceptionnelle créée pour tous les joueurs jusqu'à la 2<sup>e</sup> série Trèfle incluse et qui se jouera tout au long de l'année, dans vos clubs. Lisez toutes les infos en page 5.

Et enfin, une grande nouvelle pour tous : la France accueillera le prochain *Open Européen* en juin 2023 à Strasbourg. Notre objectif est avant tout d'en faire une grande fête du bridge français et international avec des épreuves dédiées FFB, des épreuves jeunes, des épreuves pour les joueurs de Promotion, et aussi une fenêtre médiatique qui nous aidera pour le développement de notre formidable jeu.

Pour réussir tous ces défis, votre fédération a besoin de toute votre énergie et de votre enthousiasme. Ce n'est que par cette mobilisation que nous pourrions réussir.

Amitiés à vous tous !



# 10

## Compétitions internationales

La France sur tous les podiums

# 12

## Quiz

Auriez-vous brillé aux championnats d'Europe ?



# 18

## Recruter et transmettre

Vous aussi, devenez enseignant agréé

# 22

## Paul Séguineau

Une réussite tous azimuts



## Et aussi...

**4 Actus 8 Médias 9 Jeunes**

**21 Festivals 26 Jouer**

**34 Je débute... 36 Arbitre ! 38 Agenda**

Retrouvez toute la collection des *As de Trèfle* sur [ffbridge.fr](http://ffbridge.fr)

## L'AS DE TRÈFLE

LE MAGAZINE DE LA FÉDÉRATION FRANÇAISE DE BRIDGE | N°46 - Septembre 2022

FFB - 20, quai Carnot 92210 Saint-Cloud. Téléphone : 01 55 57 38 00. E-mail : [asdetrefle@ffbridge.fr](mailto:asdetrefle@ffbridge.fr)

Horaires d'ouverture de l'accueil : du lundi au vendredi, de 9h00 à 12h30 et de 13h30 à 17h00.

Directeur de la publication : Franck Riehm. Rédaction : Michel Abécassis (conseiller éditorial), Agnès Fabre - [agnes.fabre@ffbridge.fr](mailto:agnes.fabre@ffbridge.fr), Hélène Vivier - T : 01 55 57 38 39 - [helene.vivier@ffbridge.fr](mailto:helene.vivier@ffbridge.fr).

Responsable de la rubrique Jouer : Pierre Saporta. Comité de rédaction : Michel Abécassis, Valérie Besse, Agnès Fabre, Franck Riehm, Pierre Saporta, Hélène Vivier. Ont collaboré à ce numéro : Jean-Paul Balian, François Combescurre, Henri Defranchi, Jean-Pierre Desmoulins, Wilfried Libbrecht, Sabine Rolland, Pierre Saporta, Jacques Sélamé, Catherine Subra, Sébastien Thobie.

Graphisme : Franck Arotcharen. Imprimeur : SAS Le Réveil de la Marne, 4 rue Henri Dunant B.P. 120 - 51204 Epervay cedex. Prochain numéro de *L'As de Trèfle* en janvier 2023.

## QUOI DE NEUF POUR LA RENTRÉE ?

De nombreuses animations vous attendent dans votre club. Des nouveautés pour vous faciliter le bridge, des idées pour partager votre passion avec vos amis. Objectif : s'a-mu-ser !



Shutterstock / Dean Dobson

### 3<sup>e</sup> FESTIVAL DES SIMULTANÉS

► jusqu'au 1<sup>er</sup> octobre

En alternance, les cinq organisateurs de simultanés, Atout simultané, Amour du bridge, Bridge +, Bridge international et la FFB-Rondes de France, lancent la saison ! Toutes les donnes sont commentées et la dotation en points d'expert est doublée.

### 3<sup>e</sup> COUPE DES CLUBS

► 1<sup>er</sup> octobre - 14 mai

À vous de jouer ces tournois de régularité et de gagner des PP, des PE ! Les cinq meilleurs résultats sur quatorze tournois sont pris en compte pour se qualifier pour la finale nationale, le 24 juin 2023.

### RENOUVEZ VOTRE LICENCE EN LIGNE

Si votre club accepte cette nouvelle opération très pratique, connectez-vous sur votre compte FFB, créditez-le, si ce n'est déjà fait, et obtenez votre licence 2022-2023 en un clic !\*

\* Renouvellement possible dans les clubs ayant accepté l'opération.

### TOUT DANS LA POCHE

La nouvelle application **FFBridge** rendra accessible, depuis votre téléphone ou votre tablette, toutes les infos concernant les actualités, le calendrier, les résultats, les contacts utiles, etc. Très vite, FFBridge deviendra un véritable portail du bridge, incontournable pour tous, licenciés, clubs et annonceurs partenaires. *Bientôt disponible sur Play Store (Android) et sur App store (iOS).*



### SITE FFB : NOUVEAU DESIGN

Le site FFB évolue, plus moderne, plus intuitif, et évidemment plus agréable à regarder. Une première version grand public est d'ores et déjà accessible sur [ffbridge.fr](http://ffbridge.fr). Les espaces licenciés et métiers complèteront bientôt cette métamorphose en proposant de nouveaux contenus, pour une optimisation de tous vos supports digitaux.

Retrouvez toutes les infos de la rentrée des clubs sur [ffbridge.fr](http://ffbridge.fr)

# CHALLENGES PROMOTION

► Toute l'année

**S**i vous faites partie des 51 000 joueurs dont le classement est au maximum 2<sup>e</sup> série Trèfle, voici une révolution !

Désormais vous avez le droit de jouer toutes les épreuves en *Honneur* tandis que vos *championnats de France Promotion* (Open, Dames, Mixte, Senior) font place à une formule qui vous offre beaucoup plus de liberté : les challenges Promotion.

- Vous jouez quand vous voulez, avec autant de partenaires que vous voulez, quels que soient leur catégorie et leur classement\*.
- Vous jouez dans le ou les clubs de votre choix et, tout en jouant vos tournois de régularité, vous participez au challenge sans supplément d'inscription.
- Vous changez de partenaire\* et de club quand vous voulez.
- Cinq challenges, trois par paires et deux par équipes, ponctueront la saison 2022-2023 (voir le programme ci-dessous).
- Les premières phases sont qualificatives pour une finale de comité qui, elle, qualifiera une large majorité de participants pour une finale nationale.
- Pour tout joueur participant à la finale de comité par paires, les PE obtenus en club dans les deux mois précédant la finale seront doublés !
- La finale nationale du challenge de printemps par paires aura lieu à Strasbourg dans le cadre de l'Open européen en juin 2023.

\* Sauf pour la finale de comité où vous devrez choisir un(e) partenaire qui soit au maximum 2<sup>e</sup> série Trèfle.



## DEMANDEZ LE PROGRAMME :

### 3 challenges par paires

- Automne : qualifications de septembre 2022 à janvier 2023 - Finale nationale le 21 janvier 2023
- Hiver : qualifications de janvier à avril 2023 - Finale nationale le 29 avril 2023
- Printemps : qualifications d'avril à juin 2023 - Finale nationale à Strasbourg le 10 juin 2023

### 2 challenges par quatre

- Automne : qualifications de septembre 2022 à janvier 2023 - Finale nationale les 28 et 29 janvier 2023
- Hiver : qualifications de janvier à avril 2023 - Finale nationale les 22 et 23 avril 2023

**Inscrivez-vous dans votre club !**

## PARRAINAGES GAGNANTS

► Toute l'année

**Et si vous deveniez fournisseur officiel de bridgeurs ?** Avec les actions de parrainage et de mentorat, c'est très simple et, en plus du plaisir de transmettre votre passion à vos amis, vous serez récompensé.

**Parrainage :** pour tout nouveau joueur que vous faites licencier dans votre club, la FFB vous invite à trois tournois de régularité.

**Mentorat :** si vous jouez régulièrement avec un bridgeur novice, la FFB vous offre, à tous les deux, trois tournois de club gratuits.

## VOTRE CLUB EST FORMIDABLE !

► Toute l'année



**S**i votre club est dynamique, recrute et fidélise ses licenciés, participe aux différents événements proposés par la FFB comme la 3<sup>e</sup> *Coupe des Clubs*, fait vivre son école de bridge, incite à la compétition en mettant en place les cinq *Challenges Promotion*... alors pour chacune de ces performances, il sera automatiquement crédité de *Trèfles*.

Grâce au cumul de ces *Trèfles*, le club sera récompensé en fin de saison selon son engagement, sa participation et celle de ses licenciés, par des générosités à travers un catalogue qui sera accessible sur le site fédéral.

## UN HACKATHON POUR RÉINVENTER LE BRIDGE !

**L**a FFB organise un Hackathon les 11, 12, 13 novembre 2022 au siège, à Saint-Cloud. Il réunira, pendant trois jours, des équipes de 4 à 6 personnes pour réfléchir à la redéfinition du bridge, version 2.0 adapté pour les jeunes, et proposer des idées innovantes, qui seront évaluées par un jury. 5000 € de prix à la clé pour les groupes proposant les meilleurs projets.



### 3 THÈMES

- **Médias d'apprentissage et de jeu** : transformer nos moyens de jouer au bridge.
- **Technique** : réinventer le bridge via une évolution des règles.
- **Communication** : dynamiser la diffusion du bridge auprès du grand public.

### QUI PEUT PARTICIPER ?

Cette compétition est gratuite et ouverte à tous, de 18 à 35 ans, que vous soyez bridgeur chevronné ou néophyte. Il n'est pas requis de connaître le bridge pour participer.

Parlez-en autour de vous : si vous avez parmi vos proches un profil étudiant, développeur, ou jeune actif...

### LUDIQUE

Animations et conférences prévues tout au long du week-end, sur le thème des jeux (e-sport, échecs, poker, jeux de société, jeux vidéos, bridge...)

#### Une boîte à idées

Vous ne pouvez pas participer au Hackathon - pas dispo ? Pas dans la tranche d'âge ? Mais vous fourmillez d'idées ? Une boîte à idées sera ouverte du 24 octobre au 13 novembre, en ligne. Postez vos idées les plus innovantes pour tenter d'accéder à un prix spécial.

#### Conférences

Vous pourrez également assister aux conférences, en ligne ou en présentiel, sur le monde du jeu par des champions, influenceurs, experts, le 11 novembre à 19h30.

### EN SAVOIR +

Informations et inscriptions en ligne sur [ffbridge.fr/hackathon](https://ffbridge.fr/hackathon). Possibilité de s'inscrire par groupe (4-6) ou individuellement.

#### Règlement

Contact : [hackathon@ffbridge.fr](mailto:hackathon@ffbridge.fr)

ou auprès d'Anne Rouanet-Labé au 06 21 68 04 79.

## TROIS FRANÇAIS AUX INSTANCES INTERNATIONALES

**L**es fédérations européenne (EBL) et mondiale (WBF) renouvelaient cette année leurs bureaux exécutifs. Parmi les nouveaux élus, trois de nos représentants occuperont des postes importants.

#### EBL :

le Néerlandais Eric Laurant est élu président, Emmanuelle Monod, vice-présidente de la FFB en charge des comités, est élue membre du bureau exécutif, Patrick Bogacki, président délégué de la FFB, en charge de l'international) est nommé président de la commission des finances.

#### WBF :

le Suédois Jan Kamras prend la suite de l'Italien Gianarrigo Rona à la présidence. Franck Riehm, président de la FFB, est élu membre du conseil exécutif.



1 ERIC LAURANT 2 EMMANUELLE MONOD 3 PATRICK BOGACKI  
4 JAN KAMRAS 5 FRANCK RIEHM

## COLLABORATION FFB-NUKKAI



**L**a FFB et la start up NukkAI qui mène des recherches dans le domaine de l'intelligence artificielle appliquée au bridge, viennent de convenir d'un rapprochement, en vue d'explorer des pistes de collaboration dans le domaine du développement d'outils éducatifs pour enfants. Au printemps dernier, NukkAI a créé l'événement avec la victoire historique de son programme face à huit champions du monde de bridge.

En partenariat avec



VACANCES  
BLEUES

# Des lieux & des liens



Hôtel & Résidence Orhoitza à Hendaye

## INFORMATIONS ET RÉSERVATIONS

### EN INDIVIDUEL

Jusqu'à **-10%** avec le code **FFB** :  
[vacancesbleues.fr](https://vacancesbleues.fr)  
ou **04 91 00 36 30**



### EN GROUPE

Des tarifs préférentiels  
à partir de 15 personnes :  
[groupe@vacancesbleues.fr](mailto:groupe@vacancesbleues.fr)  
ou **04 91 00 36 34**



**Réservez serein** avec  
notre **Assurance Annulation**.  
Contactez votre conseiller !

## HÔTELS

La formule sérénité avec confort et cuisine raffinée dans un lieu de caractère.

## CLUBS

La formule tout compris avec animations, équipements sportifs, clubs-enfants...

## RÉSIDENCES

La formule liberté en appartement, services à la carte et équipements sur place.

## VOYAGES à L'ÉTRANGER

Escapades, circuits moyen et long courrier, croisières, tourisme solidaire.

## Les nouveaux catalogues groupes sont arrivés



France



Voyage

## LE MANIEMENT DES COULEURS AU BRIDGE

Enfin complet et exact, en match par 4 et en tournoi par paires.



Monumental ! Le mot n'est pas trop fort pour qualifier l'ouvrage présenté par Maurice Panis et Claude Jouineau : *Le maniement des couleurs au bridge*. Tous les bridgeurs sont confrontés à ce problème : comment manipuler au mieux cette couleur ?

Nos deux auteurs s'attaquent donc à une œuvre, que le regretté Jean-Marc Roudinesco avait initiée en 1995, en publiant « *Le dictionnaire des manières de couleurs* ».

Non contents de présenter des managements classiques, ils défrichent les cas inexplorés du TPP et abordent la notion d'espérance de gain en IMP, notion tout aussi importante qu'inexploitée. La lecture de leurs résultats aurait pu être aride et fastidieuse mais leur utilisation en est grandement facilitée grâce à la présentation sous forme de fiches pour chaque combinaison dans une couleur.

Personne n'est capable de mémoriser tous les managements décrits, mais tout le monde pourra les retrouver aisément dans cet ouvrage indispensable.

**LE MANIEMENT DES COULEURS AU BRIDGE** PAR MAURICE PANIS ET CLAUDE JOUINEAU  
Disponible à la e-boutique FFB : 34 €.

## VOTRE REVUE BRIDGERAMA PLUS



Le Bridgeur a fait évoluer votre magazine *Bridgerama Plus*. La nouvelle maquette vous offre plus de pages, ce qui signifie plus de contenus pédagogiques et ludiques.

Retrouvez chaque mois un numéro de 28 pages dirigé par les auteurs des *Enchères au bridge*, Michel Bessis et Philippe Cronier. Savourez la technique subtile distillée par Alain Lévy, les jeux concoctés par Cédric Lorenzini ou encore les problèmes décortiqués par Norbert Lébely.

*Bridgerama Plus* est disponible en version papier ou numérique ou les deux. À vous de choisir !

N'hésitez pas à nous demander un **exemplaire gratuit** :

► Par email : [abonnement@lebridgeur.com](mailto:abonnement@lebridgeur.com)  
► Par téléphone au 01 42 96 25 50  
Ou abonnez-vous directement sur notre site [www.bridge-eshop.com](http://www.bridge-eshop.com) dans l'espace REVUES DE BRIDGE.

Une **réduction de 20%** vous y attend jusqu'au 30 septembre pour les lecteurs de *l'As de Trèfle* (Code : ADT22).



## SEF 2018

**Restez à la page ! Le SEF 2018 est le résumé du standard FFB.**

Paraissant tous les 6 ans, il permet à tous d'avoir à disposition un système complet, simple et efficace auquel se référer en cas de doute. Entièrement réécrit et en couleur, cette édition précise et moderne vous donnera les clefs d'un bridge actuel et compétitif.

**LE SYSTEME D'ENSEIGNEMENT FRANCAIS**  
Édition 2018 : 12 €.  
Disponible à la e-boutique FFB.

Ces ouvrages sont disponibles à la boutique de la FFB : [ffbridge.fr.boutique](http://ffbridge.fr.boutique), ou du Bridgeur : [bridge-eshop.com](http://bridge-eshop.com)



## BRIDGE SCOLAIRE ÇA REPART !

**2000** écoliers, collégiens et lycéens ont renoué avec le bridge en 2021/2022. Ils étaient plus du double avant le Covid. Le renouvellement du partenariat entre la FFB et le ministère de l'Éducation nationale, les nouveaux outils mis à disposition des enseignants, les valeurs de notre sport de l'esprit bénéfiques pour cette population, une communication ciblée vers les jeunes devraient booster ce chiffre, cette saison. On compte aussi sur vous, licencié FFB, pour rejoindre les bataillons d'initiateurs qui portent des projets de découverte du bridge dans les établissements scolaires. La fédération fournit du matériel, des sessions de formations gratuites et, sur place, vos comités vous accompagnent dans cette belle aventure... À vous d'initier !

Retour en images sur la finale nationale des championnats de France scolaire où près de 250 jeunes se sont affrontés sur un week-end. De quoi vous donner envie...



Contact : frederic.lacroix@ffbridge.fr

## Les Réveillons avec Bridge International



### BORDEAUX

Du 28 décembre au 2 ou 3 janvier 2023

Réveillon Bridge 4 étoiles, à l'hôtel Burdigala avec dîner de réveillon gastronomique.

Stage avec **Philippe Soulet, Eric Mauberquez et Eric Bourgeaux** Tarif : à partir de 1180 €



### MADÈRE

Du 28 décembre au 4 janvier 2023

Réveillon Bridge sur l'île de l'éternel printemps. Hôtel 5\*\*\*\* à Funchal

forfait : à partir de 1590 € en all inclusive

Avec **Frédéric Bauche**



### MER ROUGE

Du 27 décembre au 7 janvier 2023

11 nuits / 12 jours d'émerveillement  
Croisière entre Egypte, Israël et Jordanie  
Louxor, Suez, Le Caire, Eilat, Aqaba, Petra,  
Sharm el Seikh  
à bord du « MS Belle de l'Adriatique »

Forfait 12 jours à partir de 2450 € avion croisière et pension complète

Croisière avec **Michèle Vitetta**



### ANDALOUSIE

Du 28 décembre au 4 janvier 2023

Un 5 étoiles planté sur 2 parcours de golf avec la mer au bout des greens...

Avec **Pascale et Laurent Thuillez**  
forfait : 1150 € avion-hôtel 5\*- réveillon



### AGADIR

Du 28 décembre au 4 janvier 2023

Réveillon Bridge dans le sud marocain.  
Soleil, Plage, Golf, Dépaysement et Bridge...

forfait : à partir de 1110 €

Avec **Dominique et Manu Jeannin-Naltet**



voyage@bridge-international.com

www.bridge-international.com

tel : 01 48 28 72 23

# Compétitions internationales



CHAMPIONNATS D'EUROPE

## LE COUP DE JEUNE DU BRIDGE FRANÇAIS



De Madère à Veldhoven, nos équipes nationales ont montré la voie du renouveau dans presque toutes les catégories. À commencer par les Juniors qui ont remporté une médaille d'or et deux d'argent ! Notre équipe Mixte a, elle, confirmé sa victoire des championnats du monde de Salsomaggiore. Voici notre reportage photo, tous les résultats et un quiz pour vous tester.





**1** LES U26 ET LES U21 : UN RÉSULTAT BRILLANT ET PROMETTEUR. **2** LES U26 FÉMININES MÉDAILLÉES D'ARGENT : WILHELMINE SCHLUMBERGER, MATHILDE THUILLEZ, CONSTANCE BELLOY, MARGAUX KUREK-BEAULIEU, CLARA BOUTON, ANAÏS LELEU. **3** LES « MIXTES » AU TOP : EMMANUELLE DÉCHELETTE (COACH), BÉNÉDICTE CRONIER, LAURENT THUILLEZ, NICOLAS DÉCHELETTE (CAP), VANESSA RÉESS, PHILIPPE CRONIER, JOANNA ZOCHOWSKA, PIERRE SCHMIDT. **4** LAURENT THUILLEZ, PASSÉ DE CAPITAINE À JOUEUR POUR DÉCROCHER SA 2<sup>e</sup> MÉDAILLE D'OR EN MIXTE. **5** PAUL SÉGUINEAU ET JÉRÔME ROMBAUT EN PLEINE PRÉPARATION. HÉLAS, NOTRE ÉQUIPE OPEN TERMINE À UNE DÉCEVANTE 15<sup>e</sup> PLACE. **6** SILVÈRE GALLARD (DE DOS) AU CŒUR DE L'ACTION DANS LE CHAMPIONNAT U16. **7** LES U31, PASSÉS TOUT PRÈS DE L'EXPLOIT : FABRICE CHARIGNON, BAPTISTE COMBESCURE, HÉRVÉ FLEURY (CAP), LÉO ROMBAUT, JULIEN BERNARD, JENNIFER MOURGUES, CLÉMENT THIZY. **8** L'ÉQUIPE DAMES (VÉRONIQUE BESSIS, CAROLE PUILLET, SABINE ROLLAND, ANNE-LAURE TARTARIN, DANIELLE AVON, MARTINE ROSSARD) DÉCROCHE FACILEMENT SA QUALIFICATION POUR LES CHAMPIONNATS DU MONDE. **9** THOMAS GUICHET ET THÉO GUILLEMIN, DEUX DE NOS VAINQUEURS EN U26. **10** DOMINIQUE PILON, TOUJOURS LÀ. SA PREMIÈRE SÉLECTION EN ÉQUIPE OPEN DATE DE 1973 EN FACE DU LÉGENDAIRE PIERRE JAÏS ! **11** DÉBRIEFING DES JEUNES AUTOUR DE LEURS CAPITAINES ET ENTRAÎNEURS BENOÎT DEVÈZE, DAVID HARARI ET CHRISTOPHE OURSEL.

## BONUS

Retrouvez plus de photos, des vidéos et d'autres quiz issus de ces championnats sur [ffbridge.fr](http://ffbridge.fr)



Voici six problèmes issus des derniers championnats d'Europe à Madère et Veldhoven. Prenez votre décision et découvrez ensuite combien de points de match (Imp) vous avez gagnés (ou perdus).

→ par Pierre Saporta

**PROBLÈME N°1**

Vous détenez le jeu de Paul Séguineau, en Sud, lors du match France/Lituanie :

Don. : O - Vuln. : Nord / Sud

	Séguineau	Arlovich	Sebbane	Vainokis
♠ AV984	S	O	N	E
♥ D10	-	-	3♠	1♠
♦ AD72	-	-	3♠	-
♣ 102	-	-	3♠	-

Quelle est votre enchère ?

- A 3SA
- B 4SA
- C 5♣
- D 6♣

**PROBLÈME N°2**

Le match contre la Bulgarie est décisif pour l'équipe de France des moins de 26 ans. Un bon résultat peut nous mettre à l'abri pour le reste de la compétition.

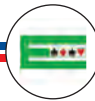
Voici le jeu de Nao Tabata, en Ouest :

Don. : O - Vuln. : Nord / Sud

	Kostova	Tabata	Yotov	Fragola
♠ RD10654	S	O	N	E
♥ A1062	-	-	-	-
♦ 86	-	1♠	-	1SA
♣ V	3SA	1♠	-	1SA

Quelle est votre entame ?

- A Roi de Pique
- B As de Cœur
- C 2 de Cœur



**1** L'ÉQUIPE DE FRANCE DES U16 : LUCAS SARTORI, EULALIE BONIN, THÉO EXBRAYAT, NINON BENS, MATHILDE CAYLA ET SILVÈRE GALLARD, AUTOUR DE LEUR COACH BENOÎT DEVÈZE. **2** CONSTANCE BELLOY ET WILHELMINE SCHLUMBERGER, MÉDAILLÉES D'ARGENT DANS L'ÉQUIPE DES U26 FÉMININES. **3** LÉO ROMBAUT, DOMINIQUE PILON ET MARC BOMPIS PLAISANTENT AVEC PIERRE ZIMMERMANN ET FERNANDO PIEDRA SUR LA LOI DE L'ALTERNANCE : LA SUISSE TERMINE 2<sup>e</sup> À MADÈRE, TOUT PRÈS DES PAYS-BAS QU'ILS AVAIENT BATTUS DE 3 IMPS À LA BERMUDA BOWL DE SALSOMAGGIORE. **4** EN ROUTE POUR LA VICTOIRE, LES TRÈS SOLIDES THÉO GUILLEMIN, 21 ANS, ET ARTHUR BOULIN, 24 ANS, ICI AU VUGRAPH SUR BBO CONTRE LA SUÈDE.

### PROBLÈME N°3

Nous sommes à Veldhoven aux championnats d'Europe des jeunes. Voici une donne du match Serbie/Allemagne :

♠ V105  
♥ RD82  
♦ V53  
♣ A82

Don. : E - Vuln. : Est/Ouest

	Bohnsack	Vasic	Weber	Velja
	S	O	N	E
	1SA 2♥	- -	2♣ 4♥	1♠ -

♠ AR  
♥ 9743  
♦ AR2  
♣ V1075

Ouest entame du 2 de Pique. Vous appelez le Valet du mort pour inciter Est à couvrir mais celui-ci fournit le 3.

Que faites-vous ?

- A** Vous jouez Cœur pour le Roi .
- B** Vous laissez courir le 9 de Cœur.
- C** Vous jouez As de Trèfle et Trèfle.

### PROBLÈME N°4

Vous êtes maintenant assis en Sud, à la place de Véronique Bessis, dans le match France/Norvège.

♠ RD7  
♥ A6  
♦ AV42  
♣ RDV8

Don. : E - Vuln. : Personne

	Bessis	Hallqvist	Avon	Johansson
	S	O	N	E
	1♠ 2♠ 4♠ 5♥ 6♥*	- - - - -	2♣ 3♠ 4SA 5SA 7♠	- - - - -

♠ A10632  
♥ R52  
♦ 1087  
♣ A10

\* le Roi de Cœur.

Ouest entame du 4 de Pique. .

Que faites-vous ?

- A** Vous prenez en main et coupez un Cœur du Roi d'atout.
- B** Vous prenez du Roi et coupez un Cœur du 7 d'atout.
- C** Vous donnez deux tours d'atout, défaissez vos deux Carreaux sur les Trèfles et affranchissez un Carreau par la coupe.

### PROBLÈME N°5

Vous détenez le jeu d'Ouest après les enchères suivantes :

♠ D  
♥ ARV4  
♦ V97653  
♣ 82

Don. : S - Vuln. : Tous

	Bessis	Asulin	Avon	Levi
	S	O	N	E
	- 4♠	-	1♦	2SA*

♠ A843  
♥ 732  
♦ A82  
♣ V64

\* Bicolore ♥ / ♣

Vous entamez du 4 de Trèfle pour la Dame et l'As. La déclarante, Véronique Bessis, encaisse As-Roi de Cœur en défaisant le 7 de Trèfle (Est fournissant le 5 et le 6) puis joue Carreau du mort pour la Dame, le Roi et votre As.

Que rejouez-vous ?

<b>A</b> Le 8 de Carreau	<b>B</b> Le 7 de Cœur	<b>C</b> Le Valet de Trèfle
-----------------------------	--------------------------	--------------------------------

### PROBLÈME N°6

Terminons par une enchère dans une situation de tous les jours (match France/Norvège des moins de 26 ans).

♠ R105  
♥ AV5  
♦ R105  
♣ 10752

Don. : S - Vuln. : Tous

	Boulin	Herberg	Guillemin	Lund
	S	O	N	E
	1♣	1♥	?	

Quelle est votre enchère ?

<b>A</b> 2SA	<b>B</b> 3SA	<b>C</b> Contre (ou 1♠ si vous jouez le Cachalot)
-----------------	-----------------	--

## LES SOLUTIONS

### PROBLÈME N°1

Avant d'annoncer 3SA comme un automate, rien n'empêche de réfléchir un peu. Ouest a fait une enchère rare mais claire : il possède une longueur maîtresse (sept cartes le plus souvent) et du jeu à côté (au moins un As, surtout vulnérable). Dès lors, on peut raisonnablement compter onze levées (sept Trèfles, un Pique, un Cœur et deux Carreaux). Paul Séguineau a jugé que sa Dame de Cœur avait de bonnes chances de faire une douzième levée, soit en trouvant l'As de Cœur troisième en Ouest, soit grâce à un placement de main. **Il a brillamment plongé à 6♣** (réponse **D**) et marqué 1370 pimpants.

Les quatre jeux :

♠ -		♠ RD10532
♥ A95		♥ R864
♦ 1094		♦ RV
♣ ARDV973		♣ 4
♠ 76		♠ AV984
♥ V732		♥ D10
♦ 8653		♦ AD72
♣ 865		♣ 102

Dans l'autre salle, Est-Ouest ont joué 5♣.

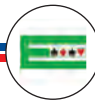
### PROBLÈME N°2

Comme toujours, avant d'entamer machinalement du Roi de Pique, cherchons à décoder la séquence d'enchères. La déclarante possède à l'évidence une couleur longue (probablement septième) dans une mineure et l'As de Pique. Peut-être possède-t-elle une ou deux levées supplémentaires au mort ou dans sa main. Ce n'est donc pas le moment d'entamer « neutre » du Roi de Pique. Dans ce genre de situation, le mieux est de **poser l'As de Cœur sur la table** (réponse **B**) et d'aviser à la vue du mort et de la carte du partenaire.

Les quatre jeux :

♠ 872		♠ 93
♥ V84		♥ R9753
♦ ARV104		♦ D53
♣ 85		♣ 942
♠ RD10654		♠ AV
♥ A1062		♥ D
♦ 86		♦ 972
♣ V		♣ ARD10763

Notre tout jeune Nao Tabata, vingt ans, ne s'y est pas trompé et les Français ont raflé les cinq premières levées à Cœur pour une de chute.



**1** DANIELÈ AVON, TOUJOURS ZEN. SA PREMIÈRE SÉLECTION DATE DES ANNÉES 60. **2** L'ÉQUIPE SENIOR EMMENÉE PAR MICHEL BESSIS, ICI AVEC JEAN-PIERRE ROCAFORT, MICHEL CLARET, HERVÉ FLEURY ET MARC GIROLLET, A DÛ JOUER LA QUASI-TOTALITÉ DU CHAMPIONNAT SANS ALBERT BITRAN ET FRANÇOIS STRETZ, CE DERNIER ÉTANT À L'ISOLEMENT À CAUSE D'UN MÉCHANT COVID. **3** L'ÉQUIPE OPEN QUITTE LA SCÈNE... ON RECONNAÎT F. VOLCKER, P. SÉGUINEAU, M. BOMPIS, L. SEBBANE ET D. PILON (MANQUE J. ROMBAUT). **4** PIERRE SCHMIDT ET JOANNA ZOCHOWSKA, ENTRE DEUX VICTOIRES...

## LES SOLUTIONS

### PROBLÈME N°3

L'As de Cœur étant évidemment chez l'ouvreur, le déclarant serbe (dans l'épreuve des moins de 31 ans) a **laissé filer le 9 de Cœur** (réponse **B**) en espérant Valet-10 placés.

Les quatre jeux :

♠ 762	♠ N	♠ D9843
♥ V106	♥ O	♥ A5
♦ D9876	♥ E	♦ 104
♣ 93	♠ S	♣ RD64
		♠ AR
		♥ 9743
		♦ AR2
		♣ V1075

La suite est encore plus spectaculaire : Est a pris de l'As et rejoué le 10 de Carreau. Convaincu que la Dame de Carreau était à sa gauche, Sud a plongé de l'As, purgé les atouts et joué un petit Trèfle. Est a pris de la Dame et rejoué Carreau. As de Trèfle et Trèfle ont permis d'affranchir le quatrième Trèfle de la main et de défausser le Carreau perdant du mort. Un bel exemple de lecture des mains adverses.

### PROBLÈME N°4

Il ne faut surtout pas céder à "l'automatisme" de laisser filer l'entame vers la fourchette As-10. Ici, Est ayant le Valet sec, vous seriez obligé de concéder une levée au quatrième d'Ouest, puisque vous devez couper un Cœur. **Il faut donc passer le Roi du mort** (réponse **B**).

Les quatre jeux :

	♠ RD7	
	♥ A6	
	♦ AV42	
	♣ RDV8	
♠ 9854	♠ N	♠ V
♥ V974	♥ O	♥ D1083
♦ D96	♥ E	♦ R53
♣ 92	♠ S	♣ 76543
		♠ A10632
		♥ R52
		♦ 1087
		♣ A10

En jouant comme indiqué, Véronique Bessis a rapporté 17 imps à son équipe car son homologue norvégienne est tombée dans le piège !

### PROBLÈME N°5

On sait beaucoup de choses sur la main de la déclarante : elle possède à n'en pas douter sept cartes à Pique si l'on n'en croit son saut à 4♠ et les premières levées l'ont marquée avec un Cœur et trois Carreaux (la Dame fournie par Est est clairement sèche). Sud est donc 7-1-3-2. Sud a passé d'entrée avec cette distribution et a déjà montré l'As de Trèfle et le Roi de Carreau. Il est impossible qu'elle détienne encore un gros honneur et vous pouvez déduire de tout ceci que *la partenaire possède le Roi d'atout sec*. Le retour Carreau pour faire couper ne s'impose plus puisqu'Est couperait avec « son argent ». La quatrième levée de la défense ne peut

être que le 8 d'atout. **Vous devez rejouer votre dernier Cœur** (réponse **B**). Ainsi, quand Est fera son Roi d'atout, elle sera en mesure de donner un quatrième tour de Cœur pour provoquer un swing :

► si Sud coupe du 7, on surcoupe du 8,

► si Sud coupe du Valet, on défausse pour assurer la promotion du 8 d'atout.

Les quatre jeux :

	♠ D	
	♥ ARV4	
	♦ V97653	
	♣ 82	
♠ A843	♠ N	♠ R
♥ 732	♥ O	♥ D9865
♦ A82	♥ E	♦ D
♣ V64	♠ S	♣ RD10953
		♠ V1097652
		♥ 10
		♦ R104
		♣ A7

Cette défense bien raisonnée n'a pas été trouvée à la table. Notons qu'à quatre jeux, la déclarante aurait gagné en jouant atout après le Roi de Cœur et en jouant plus tard le Roi de Carreau de la main pour écraser la Dame !

### PROBLÈME N°6

On possède 11 points d'honneur et une double tenue dans la couleur d'intervention. Une enchère de 2SA serait donc parfaitement légitime. Cependant, on possède également trois 10 et il est tentant de « planter » 3SA. Théo Guillemin a trouvé mieux. Avant d'annoncer les Sans-atout, il a cherché à en savoir plus sur le jeu de son partenaire et **il a annoncé 1♠ en Cachalot**, l'équivalent de l'enchère de contre dans le système traditionnel (réponse **C**). Arthur Boulin a annoncé 1SA et Théo a converti en 3SA.

Les quatre jeux :

	♠ R105	
	♥ AV5	
	♦ R105	
	♣ 10752	
♠ D9	♠ N	♠ V874
♥ R9872	♥ O	♥ 104
♦ D92	♥ E	♦ 7643
♣ A43	♠ S	♣ RV6
		♠ A632
		♥ D63
		♦ AV8
		♣ D98

Le gros intérêt de la manœuvre est de jouer la manche... de la bonne main. Ouest a entamé Cœur. Arthur a fait la levée de la Dame, est remonté au mort à Pique pour jouer Trèfle pour le 8. Ouest a laissé passer et le déclarant a rejoué Trèfle pour faire finalement neuf levées (trois Cœurs, deux Piques, deux Carreaux et deux Trèfles sans avoir à chercher la Dame de Carreau. Dans l'autre salle, c'est Nord qui jouait 3SA sur l'entame du 10 de Cœur. Nord a fait la première levée du Valet et joué Trèfle mais Thomas Guichet a sauté sur le Roi et affranchi les Cœurs de son partenaire. Une de chute et 12 imps pour les Français. On remarque qu'en l'état des cartes, Nord aurait pu gagner en laissant le 10 de Cœur faire la levée. Cette ligne aurait été toutefois perdante si l'As et le Roi de Trèfle avaient été tous les deux en Ouest.

# HAUT, LES FILLES !

Hommage à quatre femmes d'exception qui ont particulièrement brillé sur la scène nationale et internationale cette année.



## MARTINE ROSSARD LE GRAND CHELEM

**1**RE série nationale depuis 2009, dirigeante d'entreprise et golfeuse émérite, Martine a remporté, en une seule saison, une incroyable série de victoires : DN Dames par équipes, DN Dames par paires, sélection pour l'équipe de France - puis qualification pour les championnats du monde 2023 -, championnat de France 4 Mixte Excellence et même un championnat d'Amérique par quatre Mixte ! Des exploits que Martine dit, très modestement, devoir à sa "persévérance" et qu'elle partage avec ses partenaires, **Anne-Laure Tartarin** en Dames et **Jerzy Romanowski**, en Mixte.



## BÉNÉDICTE CRONIER LA CONSÉCRATION

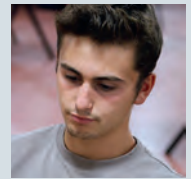
**B**énédictte Cronier a glané au cours de sa carrière en Dames la bagatelle de trois titres de championne du monde, cinq titres de championne d'Europe et des dizaines de championnats de France. Cette année, elle a ajouté à sa collection les médailles d'or des championnats du monde et du championnat d'Europe par 4 Mixte, et ce en face de Philippe, son partenaire et mari préféré depuis... 43 ans. En juillet dernier, "Béné" a été intronisée au *Hall Of Fame* européen. Consécration logique pour celle qui est considérée comme une des meilleures joueuses du monde.

## MARGAUX ET CLARA CHAMPIONNES DU MONDE À 20 ANS

**À** peine revenues de leur médaille d'argent à Veldhoven, avec l'équipe de France des U26 féminines, **Margaux Kurek-Beaulieu** et **Clara Bouton** ont tout simplement enchaîné avec la médaille d'or des championnats du monde de leur catégorie à Salsomaggiore. Toutes deux arrivent à concilier le bridge de haut niveau avec de belles études : Clara en économie et Margaux en espagnol.



## LÉO ROMBAUT DÉJÀ AU TOP, MÊME EN OPEN



**L**éo dit avoir « appris très tôt », il ne sait même plus quand car dans sa famille on parle bridge depuis toujours. À commencer par Jérôme, son papa champion d'Europe. Aujourd'hui, tous deux forment une paire redoutable, victorieuse d'une DN2 Open dès 2019. Et parmi les jeunes, au championnat du monde U21, Léo vient de remporter, à 18 ans, le bronze par paires et l'or par équipes avec des potes suédois, danois et norvégiens. Leur coach ? Papa, évidemment.

## ARTHUR BOULIN AVENTURES EN VIDÉO



**S**on talent, son calme et sa maturité étonnent. À 24 ans, avec son partenaire **Théo Guillemain** (à gauche) et l'équipe des U26, ils terminent médaillés d'argent aux championnats du monde, dans la foulée d'un résultat aux championnats d'Europe. Quel résultat ?... Vous le saurez en suivant la nouvelle série vidéo "Dans la tête d'un champion". Vous partagerez les bons et les mauvais coups, les émotions et le suspense d'un grand championnat, dans les conditions du direct.



Épisodes bientôt disponibles sur la chaîne YouTube Fédération Française de Bridge.





© Paul Prim - Patrice Blass / DSR / Shutterstock

## ÉQUIPES DE FRANCE



### CHAMPIONNATS D'EUROPE MADÈRE (12-22 JUIN)

#### MIXTE médaille d'or

Bénédicte et Philippe Cronier,  
Joanna Zochowska, Pierre Schmidt,  
Vanessa Réess, Laurent Thuillez.  
Coach : Nicolas Dechelette.

#### DAMES (5<sup>e</sup>), qualifiée pour les Mondiaux

Anne-Laure Tartarin, Martine Rossard,  
Danièle Avon, Véronique Bessis,  
Carole PUILLET, Sabine Rolland.  
Capitaine : Wilfried Libbrecht.

#### SENIORS (9<sup>e</sup>)

Marc Girollet, Hervé Fleury,  
Jean-Pierre Rocafort, Michel Claret,  
Albert Bitran, François Stretz.  
Capitaine : Michel Bessis.

#### OPEN (15<sup>e</sup>)

Dominique Pilon, Marc Bompis,  
Frédéric Volcker, Jérôme Rombaut,  
Paul Séguineau, Lionel Sebbane.  
Capitaine : Thomas Bessis.

### CHAMPIONNATS D'EUROPE JEUNES VELDHOVEN (10-26 JUILLET)

#### U26 médaille d'or

Arthur Boulin, Théo Guillemin,  
Maxence Fragola-Jarjaille, Nao  
Tabata, Thomas Guichet, Louis Bonin.  
Capitaine : David Harari.

#### U26 W médaille d'argent

Mathilde Thuillez, Anaïs Leleu,  
Constance Belloy, Wilhelmine Schlum-  
berger, Margaux Kurek-Beaulieu,  
Clara Bouton.  
Capitaine : Wilfried Libbrecht.

#### U21 médaille d'argent

Romain Bloch, Clément Teil,  
Clément Bens, Maxence Roches,  
Pierre Bedouet, Esteban Vallet.  
Capitaine : Christophe Oursel.

#### U31 (5<sup>e</sup>), qualifiée pour les Mondiaux

Jennifer Mourgues, Léo Rombaut,  
Julien Bernard, Baptiste Combescure,  
Fabrice Charignon, Clément Thizy.  
Capitaine : Hervé Fleury.

#### U16 (11<sup>e</sup>)

Ninon Bens, Eulalie Bonin,  
Mathilde Cayla, Théo Exbrayat,  
Silvère Gallard, Lucas Sartori.  
Capitaine : Benoit Devèze.

### CHAMPIONNATS DU MONDE JEUNES TRANSNATIONAUX SALSOMAGGIORE (7-24 AOÛT)

#### PAR ÉQUIPES

#### U21 "DADDY LAHRMANN " médaille d'or

Léo Rombaut (France),  
Nikolai Haiberg-Evenstad (Norvège),  
Andreas Abragi, Harry Hjorth Warlenius,  
Ivar Lichtenstein (Suède). Capitaine :  
Christian Lahrmann (Danemark).  
Coach : Jérôme Rombaut.

#### PAR PAIRES

#### U26 W médaille d'or

Clara Bouton, Margaux Kurek-Beaulieu.

#### U26 OPEN médaille d'argent

Théo Guillemin, Arthur Boulin.

#### U21 médaille de bronze

Léo Rombaut (France),  
Christian Lahrmann (Danemark).

# ENSEIGNER ET TRANSMETTRE : POURQUOI PAS VOUS !



Avec l'aide de la FFB et de vos clubs, voici un petit guide pratique pour partager votre passion et agrandir votre terrain de jeu.

> PAR JACQUES SÉLAMÉ ET SÉBASTIEN THOBIE

L'enseignement du bridge ne date pas d'hier mais, heureusement, il a bien changé avec la démocratisation du jeu. Au début du siècle dernier en effet, le bridge était surtout un jeu de salon et on jouait volontiers de l'argent à la table. Dès lors, les grands champions préféraient parfois voir leurs adversaires ne pas trop progresser afin de ne pas mettre en péril leurs gains de jeu ! Puis les ouvrages à vocation pédagogique se sont multipliés sous la signature de professeurs et champions tels que Pierre Albarran, José Le Dentu et, plus tard, Pierre Jaïs, Michel Lebel ou Robert Berthe et Nobeit Lebelly avec leurs fameux *Pas à Pas*. Pendant ce temps, d'autres, comme Claude Delmouly, Gérard Desrousseaux ou Gérard Le Royer prodiguaient leurs cours dans de grands clubs parisiens.

Ce serait néanmoins donner une image réductrice de l'enseignement du bridge que de le cantonner aux champions. Aujourd'hui, partout sur le territoire, des joueuses et joueurs passionnés, professionnels ou bénévoles, font découvrir aux débutants les joies du bridge. Pour les aider et fournir des ressources accessibles, la FFB a créé, dès 1983, l'Université du bridge, sous l'impulsion de son vice-président d'alors, Gilles Cohen. Philippe Cronier et Michel Bessis furent parmi les premiers artisans de ce projet, colossal pour l'époque. Un travail qui a donné naissance au *Système d'Enseignement Français*, le fameux *SEF*, avec, pour ambition, de donner une base commune aux joueurs et de faciliter au maximum le travail des enseignants. La dernière édition date de 2018 et l'Université du Bridge,

aujourd'hui dirigée par Nathalie Frey, chapeaute toujours l'enseignement et fournit sans cesse de nouveaux outils.

## ANIMER ET ÉCHANGER

Les meilleurs ouvrages du monde ne remplaceront jamais le dialogue avec un véritable enseignant. Loin de se limiter à transmettre son savoir, l'enseignant de bridge s'occupe aussi de la vie du club, anime parfois les tournois et les moments conviviaux. La Fédération assure donc des formations et des examens pour devenir enseignant de bridge. Il existe plusieurs grades qui correspondent à différents niveaux, tous agréés FFB.

Tout d'abord, le **moniteur** a vocation à assurer les cours d'initiation (les deux ou trois premières années). Pour devenir moniteur, pas besoin d'être un joueur très chevronné ! Il suffit de faire un stage et d'avoir la volonté de transmettre. Un classement minimum de 3<sup>e</sup> série Pique suffit. Si devenir moniteur vous intéresse, contactez votre comité et notamment la personne qui est en charge de l'organisation des stages. Le monitorat exige un peu de travail mais, comme le souligne Jean Michel-Lévy qui enseigne à Lagny après seulement cinq ans de bridge, « *la soif d'apprendre manifestée par les élèves est la meilleure des récompenses* ».

Ensuite, le **maître-assistant** s'occupe des cours de perfectionnement. C'est lui-même un joueur plus aguerri, au minimum classé 2<sup>e</sup> série Pique, et qui est enseignant depuis au moins deux ans. Des stages ont lieu une fois par an, avant,

## Les grades et agréments en résumé

### Moniteur pour l'initiation

(niveau minimum 3<sup>e</sup> série Pique)

### Maître-assistant pour le perfectionnement

(niveau minimum 2<sup>e</sup> série Pique)

### Professeur pour la compétition

(niveau minimum 1<sup>re</sup> série Cœur)

**Initiateur scolaire** dans les écoles primaires et les collèges

(pas de niveau minimum).

là encore, un examen écrit et oral pour valider le grade. Enfin, lorsque l'on a le diplôme de maître-assistant et que l'on est classé en 1<sup>re</sup> série majeure, on peut devenir **professeur** et enseigner à tous les niveaux, en passant un nouvel examen après cinq ans d'expérience.

## LE NUMÉRIQUE AU SERVICE DE L'APPRENTISSAGE

La FFB propose sur son site internet de nombreuses ressources pour les enseignants et des outils accessibles à tous. Depuis la rentrée 2022, une interface offre la possibilité, aux enseignants qui le souhaitent, de donner facilement des cours en ligne. Cet outil, très simple d'utilisation, permet de proposer des données sans avoir à passer par une combinaison Zoom/Skype + BBO. Si ce dispositif n'a pas vocation à remplacer les cours en présentiel, il permet d'attirer celles et ceux qui ne peuvent se rendre au club.

L'Université du bridge a aussi créé des supports pédagogiques qui sont proposés sur le site internet métiers à l'onglet *Parcours bridge*. Les clubs peuvent y faire l'acquisition, pour leurs enseignants et élèves, de cours prêts à l'utilisation, de l'initiation au perfectionnement, ainsi que des quiz et leurs corrigés. Une aide bienvenue !

Enfin, face au succès des premières éditions de *Questions pour un bridgeur*, ces quiz interactifs, proposés sur deux niveaux (compétition et perfectionnement) deux fois par mois, sont accessibles gratuitement à tous les licenciés.

## INITIATEUR SCOLAIRE, AUCUN CLASSEMENT REQUIS !

Un moyen essentiel d'attirer de nouveaux bridgeurs est d'aller les chercher dès le plus jeune âge ! Ainsi, la Fédération et les comités offrent leur soutien à tous ceux qui veulent

## MARIE-CLAUDE, découvreuse de talents à Rodez

Marie-Claude Vranckx a découvert le bridge au début des années 2000. Elle a rapidement été tentée par l'enseignement de ce jeu et s'est retrouvée sur le terrain « avec une petite mallette » contenant les ouvrages *Espoirs du bridge* qui se sont révélés précieux pour officier en milieu scolaire : « *Le travail d'initiateur n'est pas toujours facile, mais on donne aux jeunes l'occasion de développer leurs facultés de raisonnement et de concentration, et c'est valorisant* » affirme-t-elle. Marie-Claude enseigne dans un collège à Rodez, mais sa tâche d'enseignante de bridge est totalement bénévole. Elle considère que « *le plaisir des enfants qui découvrent le bridge est la meilleure des rémunérations.* »



intervenir dans les écoles et les collèges et devenir initiateurs scolaires ou enseignants cadets. Il n'y a pas besoin d'être moniteur pour enseigner aux plus jeunes : il suffit d'un agrément délivré par les comités, simplement après une journée de formation et sans examen de passage. Aucun classement n'est requis pour les initiateurs scolaires, qui vont dans les écoles primaires et les collèges, et un classement minimal de 3<sup>e</sup> série Carreau est demandé aux enseignants cadets. Si vous voulez transmettre votre passion du bridge aux plus jeunes, n'hésitez pas ! La FFB vous accompagne et met à disposition sur son site de nombreuses ressources destinées spécifiquement aux jeunes, avec des manuels disponibles gratuitement en téléchargement et des jeux fléchés, qui permettent de jouer des données préparées. Une convention a été renouvelée récemment entre l'Éducation nationale et la FFB pour mettre en avant les liens entre les maths et le bridge, grâce à l'action de Michel Gouy pour qui « *Le bridge permet d'aborder les probabilités et les additions de façon ludique* ».





**GUILLAUME,**  
animateur à Nantes

« L'ESSENTIEL,  
C'EST L'AMBIANCE ! »

Guillaume Aussudre a commencé le bridge à 26 ans, et très vite, il a décidé d'en faire son métier. Il s'engage notamment au club Med, comme G.O. bridgeur. À son retour, il fonde un club dans sa ville natale de Vierzon, puis déménage à Nantes en 2008 où il occupe la fonction d'animateur du Bridge Atlantique Association (B2A). Dans ce grand club (près de 350 licenciés), il s'occupe à la fois de l'organisation des tournois, de l'arbitrage et des cours de bridge, qu'il donne trois fois par semaine. « La survie d'un club passe par l'école de bridge » affirme-t-il. Mais pas question pour autant d'avoir un esprit trop scolaire : « L'essentiel, c'est d'avoir une bonne ambiance, de passer un bon moment ». Ainsi, en plus de ses cours, il organise des sessions de partie libre où chacun peut lui demander des conseils.

Pour les plus jeunes, dès 6 ans, *le Petit Bridge* est un bridge simplifié, avec des cartes numérotées de 1 à 10 et des couleurs plus fortement différenciées (bleu, vert, jaune et rouge, chacune associée à une thématique : animaux, moyens de transports, fruits et légumes, vêtements). Sans enchères ni atout, il s'agit d'un jeu simple adapté pour les enfants.

Enfin, si vous êtes étudiant et que vous voulez transmettre votre passion du bridge à vos camarades, la Fédération peut vous aider à mettre en place des ateliers de bridge. N'hésitez pas à contacter l'Université du bridge ([universitedubridge@ffbridge.fr](mailto:universitedubridge@ffbridge.fr)) et sa responsable Nathalie Frey, pour plus d'informations et une aide personnalisée ([nathalie.frey@ffbridge.fr](mailto:nathalie.frey@ffbridge.fr)). ■

*Merci à toutes les personnes citées, ainsi qu'à Michèle Rouanet-Labé (membre du comité directeur de la FFB en charge de l'enseignement), Géraldine Gadé (membre du comité directeur de la FFB en charge du Bridge Jeunes), Nathalie Frey (responsable de l'Université du bridge), Vincent Combeau (directeur pédagogique), Frédéric Lacroix (chef de projet), Anne-Marie Godard, Sylvain Renard, Patrick Schilli, pour leur aide à la rédaction de cet article.*



**Quelques chiffres**

- 2 500** moniteurs
- 400** maîtres-assistants
- 40** professeurs
- 3 200** initiateurs scolaires
- 250** enseignants cadets



Des exemples de contenu de formation et de nombreux autres documents sont disponibles en ligne en prenant une photo de ce QR code avec votre téléphone.



Ressources pour le bridge jeunesse

**UN PORTRAIT SATIRIQUE... IL Y A PRESQUE UN SIÈCLE**

Pour l'anecdote, cet extrait du quotidien *L'Œuvre* du 3 février 1939, signé par un certain Georges de la Fouchardière, qui nous rappelle que les temps - heureusement - ont bien changé !

« Dans la faune humaine, notre siècle a produit cette variété étonnante : le professeur de bridge. Dans l'ordre des valeurs sociales, le professeur de bridge se situe exactement entre le professeur de billard et le professeur de culture physique. Le professeur de culture physique est forcément jovial, dans tout l'épanouissement d'une bonne humeur qui doit extérioriser sa bonne santé. Le professeur de billard est volontiers facétieux. Le professeur de bridge observe, lui, une gravité funèbre. Il semble constipé : il s'agit de ne pas lâcher inconsidérément une carte qui pourrait devenir utile. Il se pose à lui-même de ses problèmes absurdes qu'on trouve à la dernière page des magazines, et auprès desquels le binôme de Newton semble une rigolade. »

## DESTINATION FESTIVALS

Ils courent, ils courent, les bridgeurs de tous niveaux pour se retrouver en mode vacances dans l'une des villes étapes du challenge créé par la FFB. Retour sur quelques instantanés...

### DEAUVILLE MISSION ACCOMPLIE

Alain Bekerman (à g.) a réussi son pari de recréer un grand festival ouvert à tous, dans le cadre prestigieux du salon des Ambassadeurs. On le voit ici aux côtés des partenaires de cette renaissance : Franck Riehm, président de la FFB, Éric Coudert, conseiller municipal et Bruno Chauvin, directeur du casino et représentant le groupe Barrière.



### SAINTES CONVIVIALITÉ D'ABORD

En août, l'abbaye aux Dames accueillait les passionnés au cœur du patrimoine historique saintongeais. En plus des tournois, dégustation d'huîtres, dîner moules-frites et soirée multi-jeux (photo ci-contre) ont fait le régal des vacanciers, bridgeurs ou non !



### LA BAULE L'ACCORD PARFAIT

Dominique et Annie Beaumier peuvent s'enorgueillir de leur belle organisation au palais des congrès Atlantia : cadeaux tirés au sort à tout moment, dotation record dans les quatre tournois (dont l'Open par paires remporté par Marcello Dadon et Fivo Paladino) et même de sympathiques séances d'initiation sur la plage !



#### LES PROCHAINS FESTIVALS EN 2022/2023

Paris : 28 octobre - 1<sup>er</sup> novembre 2022 [bridgevds.com](http://bridgevds.com) • Biarritz hiver : 20 au 26 février 2023 [festival-bridge-biarritz.com](http://festival-bridge-biarritz.com) • Arcachon : 17 au 23 avril [festival-bridge-bassin-arcachon.com](http://festival-bridge-bassin-arcachon.com) • Juan-les-Pins : 12-21 mai 2023 [festivalsdusoleil.com](http://festivalsdusoleil.com)

# PAUL SÉGUINEAU TOUTES DONNÉES CONFONDUES



**Se concentrer, monter des stratégies, savoir communiquer avec son ou ses partenaire(s) et garder son sang-froid en toutes circonstances : Paul Séguineau parle-t-il de son expérience de Data scientist dans l'entreprise qu'il a co-fondée ou de sa passion pour le bridge ? Rencontre avec un membre de l'équipe de France qui arrive à rapprocher des univers parallèles et boucle sa valise pour conquérir l'Amérique.**

> PAR CATHERINE SUBRA

**P**ourquoi commencer par la fin pour raconter l'histoire de Paul Séguineau ? Parce qu'ici la fin - toute provisoire - se situe entre Paris et New-York avec un stop sur l'île de Madère. C'est là-bas, mi-juin, que ce jeune quadra aux talents multiples a fait escale le temps d'un championnat d'Europe open de bridge et son résultat n'a rien changé au but qu'il s'était donné. Mais voyons d'abord de quel bois il est fait. Paul Séguineau et son partenaire Lionel Sebbane forment la seule paire amateur à jouer des championnats professionnels à un tel niveau. Lorsque nous joignons Lionel par téléphone, afin qu'il me parle de son partenaire et ami, la paire s'apprête à réviser le système mis en grande partie au point par Paul, lequel s'offre d'abord une séance de massage pour être en forme avant de démarrer le championnat. Classé amateur donc, mais pas pour autant dilettante, Paul Séguineau a un peu la "magic touch", réussissant tout ce qu'il entreprend. C'est en tout cas le message unanime de ses proches,

famille, épouse, amis. Qui est vraiment Paul Séguineau pour mériter tant d'éloges ?

Il faut imaginer la famille parisienne, version banlieue ouest, déracinée un temps à Brive-la-Gaillarde au gré du parcours professionnel du père, ingénieur chez Thales. Claire, la maman, pénètre la première dans le club de bridge local, sur les conseils avisés de la bonne voisine. Paul aussi cherche ses marques et il prend peu à peu l'habitude d'y retrouver sa mère. « *J'avais 12 ou 13 ans, j'étais en 4<sup>e</sup> et j'y allais après les cours. J'écoutais les cinq dernières minutes et je ne comprenais pas que les autres ne comprennent pas. J'ai été vite mordu et j'ai commencé à lire des livres sur le bridge.* » L'affaire ne se fait pas en un jour mais Paul, repéré comme prometteur, commence à faire des tournois. Il y croise parfois "les fils de..." qui le regardent évoluer avec intérêt, sans toujours le compter parmi les proches. « *J'ai dû leur montrer les photos de l'époque pour qu'ils se souviennent que c'était bien moi dans telle ou telle compétition.* » Le bridge est un petit milieu et Paul a beaucoup d'autres routes qui s'ouvrent à lui.

« C'est vrai qu'il était passionné et doué. À son retour d'un championnat junior à Ostende, il était revenu transformé, tellement enthousiaste, nous confie sa mère, mais à l'époque, reconnaît-elle, on n'imaginait pas que l'on puisse faire du bridge un métier. » De toute façon, la question ne se pose pas et Paul poursuivra un cursus des plus brillants dans la pure tradition familiale. Une Prépa à Sainte-Geneviève, plus connue sous le nom de *Ginette* à Versailles, puis Polytechnique. « C'est en arrivant à l'X que je m'y suis remis et c'est aussi là que j'ai rencontré mon premier partenaire de bridge avec qui j'ai joué très longtemps et avec qui nous avons beaucoup gagné. » C'est Adrien Vinay qui raconte la suite. « Je me souviens parfaitement de l'avoir repéré car il lisait un bouquin de bridge sous un arbre à la pause. L'X est une formation militaire et voir ce gars de 20 ans en treillis plongé dans le bridge, ça nous a tout de suite rapprochés. » Ils joueront au bridge plus de 15 ans ensemble et Adrien est sans doute un de ceux qui le connaît le mieux. « Paul est talentueux, cela ne fait aucun doute, il s'intéresse à la théorie, joue vite et possède une grande capacité de travail. C'est aussi un garçon réservé qui ne se livre pas facilement et n'assume pas le conflit. » Ensemble, ils gagnent des prix, l'estime de la bande des pros et

se hissent sur les plus hautes marches, comme aux championnats du monde de Pékin en 2008 où ils parviennent en demi-finale. Un an plus tard, Adrien se laisse même séduire par l'aventure *Ekimétrics*, du nom de la société que Paul a créé avec d'autres polytechniciens. Il y aura quelques belles années de collaboration professionnelle et de partenariat au bridge pour les deux amis, avant que Paul ne change de partenaire afin de progresser. Le bridge est parfois cruel et met à rude épreuve les liens d'amitiés.

## UN ALGO SINON RIEN

Fils de pub et matheux, cela n'allait déjà pas de soi il y a quelques années. « Quand on était fort en maths, on finissait plutôt trader ou statisticien à l'INSEE, résume Paul, mais nous, on était cinq copains de l'X égarés dans une agence de pub, car on trouvait la com' plus fun. Un jour on a voulu mélanger les deux univers, quelques clients nous ont suivis mais beaucoup ne comprendraient pas où on allait. » C'est là que naît l'idée d'*Ekimétrics*. Un drôle de nom pour une entreprise qui, 15 ans après son lancement, emploie 350 personnes avec des bureaux à New York, Londres et Hong Kong. Visionnaire peut-être pas, mais précurseur en France sans aucun doute. Les pays

## SON CONSEIL

*On ne parle pas souvent de l'importance de la condition physique pour être performant au bridge. On préfère en général mettre l'accent sur l'aspect mental. Un entraînement physique régulier et une alimentation saine sont pourtant d'une grande utilité pour avoir l'esprit clair, tout particulièrement dans les épreuves longues.*

## SES CONVENTIONS

### IL AIME

Voici deux conventions qui nous ont rapporté pas mal de points (à Lionel et à moi) :

1	S	O	N	E
-	2♠	-	1♠	
3♣/♦			-	

Ce réveil montre quatre cartes dans la mineure nommée, cinq Cœurs et une valeur d'ouverture. On le pratique quand la main ne se prêtait pas à une intervention à 2♥.

2	S	O	N	E
4♣/♦	1♣/♦	X	-	

Ce double saut en mineure montre l'équivalent d'un saut à 4♥ ou 4♠ avec du jeu. Par contraste, un saut direct dans une majeure montrerait un unicolore très long dans un jeu très faible. La convention fonctionne aussi si Est parle à bas palier.

### IL AIME PAS

**Le Gazzili.** C'est une convention aux développements très sophistiqués jouée par de nombreux joueurs internationaux. Je ne l'ai en réalité jamais jouée mais comme je ne prends que des bons coups quand l'adversaire le joue, je n'ai pas vraiment envie de le tester.



COPAINS D'ABORD, L'ÉQUIPE DE FRANCE JUNIORS 2007. DE GAUCHE À DROITE : NICOLAS CHAUVELOT, QUENTIN ROBERT, PAUL SÉGUINEAU, THOMAS BESSIS, OLIVIER BESSIS, ADRIEN VINAY.



anglo-saxons avaient déjà pris le virage de l'utilisation des données pour optimiser la productivité des entreprises. *Ekimétrics*, la data science et le conseil aux entreprises vont très vite s'imposer dans le paysage hexagonal. Vous êtes constructeur automobile et vous vous demandez s'il vaut mieux faire une remise de 1000 euros aux clients ou investir dans la pub télé ? C'est là qu'interviennent les maths, les algorithmes et les modèles afin de vendre à notre constructeur une aide à la décision. Cela c'était le début. Depuis, le système s'est complexifié, créant lui-même des automatismes biaisés. Alors *Ekimétrics* a posé des barrières éthiques à son fonctionnement. « *On ne fait pas de la digitalisation du monde pour échapper aux contraintes. Pas question de créer des algos pour générer des micro-crédits et rendre les gens plus pauvres ou de tricher sur des tests environnementaux par exemple.* » Celui qui a toujours aimé compter, ne transforme plus le billet qu'il recevait pour les étrennes en nombre de carambars. Il a trouvé dans son époque un terrain de jeu bien plus attrayant et rémunérateur. « *Notre axe de développement aujourd'hui, ce sont les États-Unis. D'où mon installation prochaine à New York !* »

## « PAPA, TU ES LE PLUS FORT ! »

Lionel et Paul vont bien ensemble. L'un, fonctionnaire statisticien, trouve le temps de se lancer dans les jeux télé où il est passé maître, l'autre, souvent entre deux avions, cherche des solutions data pour les entreprises afin de faire prospérer la boîte qu'il a créée. Ils ont en partage l'idée que toute la vie ne peut pas tourner autour du bridge, mais que c'est un sacré accélérateur d'adrénaline. Une paire cool de mathématiciens originaux qui auront connu des hauts et des bas. En 2017 ils gagnent le championnat de France par paires et parviennent aussi deux fois en finale de la DN1 par équipes. Puis, l'an dernier, la sélection en équipe de France les propulse vers les championnats d'Europe, l'occasion de représenter son pays



LA VICTOIRE DE 2017 EN DN1 PAR PAIRES AVEC LIONEL SEBBANE : UNE CONSÉCRATION.



## Point commun avec Lionel : toute notre vie ne tourne pas autour du bridge.

et l'espoir d'une qualification pour le Mondial, le Graal pour des champions. Le résultat sera un peu décevant mais l'expérience irremplaçable. Entourée de deux paires professionnelles, la paire Séguineau/Sebbane se prépare, chacun à sa manière, pour les grands rendez-vous. Sans changer de vie pour autant. Paul fait toujours 20 minutes de bridge par jour sur son appli-téléphone « *le temps du trajet en métro pour aller*

*au bureau* » précise-t-il. Les dernières semaines sont plus intenses, Paola, la femme de Paul et aussi sa plus grande fan, en sait quelque chose. « *C'est vrai qu'il y a eu quelques soirées canapé mémorables à réciter les centaines de pages du système qu'il avait mis au point.* » Heureusement, le bridge n'est pas une terre inconnue pour elle. Elle en connaît les bases, les acteurs, les us et coutumes. « *Pendant la compétition, même si je ne comprenais pas tout, je suivais les donnes sur BBO et je lui envoyais des commentaires d'encouragements.* » Sans oublier le must, la vidéo du petit Théo, 2 ans et demi sur le thème « *papa, tu es le plus fort !* ». Il n'y aura pas de miracle ni de qualification cette fois, mais, sur l'échelle du dopage, les messages de Théo restent le plus puissant levier dans la vie de Paul.

« *Mon fils connaît déjà les cartes et les couleurs, il est génial.* » Quant à la performance manquée de Madère, le débrief est bref « *Le temps était magnifique et c'était plutôt cool de jouer à ce niveau. Avec Lionel, on a montré qu'on était une paire crédible, j'espère qu'il y aura d'autres occasions. Je n'ai pas un tempérament à me laisser abattre, au contraire.* » Cet homme porte en lui l'optimisme en bandoulière et forcément,



pour affronter les échecs, ça paye. Dans la vie de tous les jours aussi entre famille, boulot et bridge.

## LA BANDE DES TÉMOINS

Le jour de son mariage avec Paola, Monsieur "parfait" n'avait pas échappé au portrait fait par les proches. Thomas Bessis et Julien Gaviard, ses amis "bridgeurs et fils de..." - c'est ainsi qu'eux-mêmes se nomment -, avaient fait marrer tout le monde en dévoilant certains détails du quotidien de Paul : « *Le mec capable de perdre régulièrement son téléphone dans le taxi, de s'allonger sur un banc à tout moment ou de s'endormir enroulé dans une nappe au wagon-restaurant !* » Ici, les témoins de mariage sont aussi témoins de sa vie. Julien travaille chez Ekimétrics depuis les débuts de l'aventure et donne parfois la réplique à Paul dans les parties de bridge en direct du métro. « *La force de Paul, c'est sa capacité de travail, il est sur tous les fronts. C'est vrai dans le bridge comme dans le business.* » À sa manière, son ami Thomas Bessis, joueur professionnel, plusieurs fois champion de France et vice-champion du monde, salue l'artiste qui parvient à se hisser au niveau des meilleurs joueurs, tout en dirigeant une entreprise d'envergure internationale. « *Il est doué pour tout dans la vie.* »



EN FAMILLE AVEC PAOLA ET THÉO.

Alors, cap sur New York, l'affaire est entendue, la famille s'installe au cœur de la grosse pomme et le petit Théo se mettra très vite à l'anglais. « *Si la famille lit ces lignes, je voudrais les rassurer, on part pour trois ans seulement, et bien sûr on reviendra pour les grandes occasions.* » Est-ce que le bridge fait partie de ces grandes occasions ? Il semble évident que, ni le bridge,

ni les bridgeurs ne vont lâcher Paul Séguineau. Thomas connaît par cœur les championnats américains ouverts aux étrangers et Julien sait déjà que Paul a pris un billet aller-retour pour la finale nationale de l'Interclubs, à Paris en septembre. Ne reste plus qu'à demander à Ekimétrics comment optimiser encore davantage son temps. Est-ce qu'il existe un algo pour ça ? ■

## SA DONNE

Nous sommes à Madère pour les championnats d'Europe. Nous jouons la dernière donne contre l'équipe des Pays-Bas.

Voici ma ravissante main, en Est :

♠ 5  
♥ 86542  
♦ 1075  
♣ D654

La séquence s'engage ainsi :

Don. : O – Vuln. : Est/Ouest

Muller	Sebbane	De Wijs	Séguineau
<b>S</b>	<b>O</b>	<b>N</b>	<b>E</b>
4♠	1♣ 5♣	3♣* 6♠	- ?

\*Bicolore Pique/Carreau

### Qu'auriez-vous dit ?

*Je n'ai absolument rien contre 6♠ et je pressens à la table que mon adversaire les a appelés avec la ferme intention de les gagner. Par ailleurs, je connais Lionel : il ne débarquerait pas à 5♣ vulnérable s'il ne possédait pas une main forte et distribuée.*

*Pourquoi n'a-t-il pas ouvert d'un 2 fort indéterminé ? Peut-être parce qu'il possède quatre Cœurs...*

*Alors, je me mets à envisager une défense rouge contre vert qui pourrait être rentable. Et même si on perdait 1100, ce ne serait pas un drame s'il sont à même de scorer 980.*

*J'ai cependant une autre crainte : que l'adversaire surenchérisse à 7♠ parce que je les y aurais poussés...*

*Bon, je me décide à dire 7♣ et le chariot me revient très rapidement : 7♠, passe, passe. Grosse suée chez moi car je sens bien qu'ils pourraient les faire si Lionel se trompait d'entame. Après cinq minutes de suspense pendant lesquelles mon cœur bat à mille à l'heure, Lionel pose l'As de Trèfle sur la table en haussant les épaules. Une chute !*

Voici les quatre jeux :

♠ AV10864	♠ 5
♥ A	♥ 86542
♦ ARD64	♦ 1075
♣ 10	♣ D654
♠ R	♠ D9732
♥ RD109	♥ V73
♦ V	♦ 9832
♣ ARV9873	♣ 2

Sur toute autre entame, le déclarant aurait rapidement tablé. Muller, en Sud, a cru que nous étions en attaque et a espéré que Lionel se trompe d'entame. Peut-être Nord aurait-il dû faire un cue-bid à 5♥ pour montrer du jeu et éviter ainsi une bêtise du partenaire.

La donne nous a rapporté 14 imps mais n'a pas empêché une défaite 12,3 - 7,7 contre les futurs champions d'Europe.

## JEU DE LA DÉFENSE

# SAVOIR COUPER

> PAR JEAN-PAUL  
BALIAN

Réaliser des atouts en flanc est souvent le meilleur moyen de faire chuter le contrat adverse.

La lecture de la carte du partenaire est bien entendu un point crucial comme le montre cet exemple :

♠ 82 ♥ 65 ♦ D763 ♣ 109852	N O E S	♠ 54 ♥ ADV87 ♦ V109 ♣ A63	<table border="1" style="width: 100%; border-collapse: collapse;"> <thead> <tr> <th>S</th> <th>O</th> <th>N</th> <th>E</th> </tr> </thead> <tbody> <tr> <td style="text-align: center;">1♠</td> <td style="text-align: center;">-</td> <td style="text-align: center;">3♥</td> <td style="text-align: center;">1♥</td> </tr> <tr> <td style="text-align: center;">4♣</td> <td></td> <td></td> <td></td> </tr> </tbody> </table>	S	O	N	E	1♠	-	3♥	1♥	4♣			
S	O	N	E												
1♠	-	3♥	1♥												
4♣															

♠ DV976 ♥ 432 ♦ AR ♣ RV4
-----------------------------------

### Entame : 6 de Cœur.

Est réalise la première levée de son Valet. Doit-il rejouer Cœur ou attendre avec la fourchette As-Dame derrière le Roi du mort ? Le 6 de Cœur étant la plus grosse carte restante, il ne peut s'agir que d'une courte puisqu'avec trois cartes, Ouest aurait entamé sa plus petite tandis qu'avec quatre petites, il aurait scrupuleusement sélectionné la seconde meilleure. En jouant As de Cœur et Cœur, Est bat donc le contrat à 100% en réalisant deux levées de Cœur, une levée de coupe et l'As de Trèfle. Sur un autre retour, le déclarant aurait purgé les atouts puis joué Trèfle, finissant par défausser un Cœur du mort sur un Trèfle de sa main.

## VOUS ÊTES PRÊT ? À VOUS DE JOUER !

### JEUX N°1 À 6

**1**

♠ D6 ♥ 10954 ♦ DV42 ♣ AR9	N O E S
------------------------------------	---------------

S	O	N	E
1♥ 4♥	-	3SA	-

Vous entamez du 10 de Pique et la Dame du mort fait la levée. Le déclarant joue le 10 de Cœur qui court jusqu'à votre Roi. Et maintenant ?

**2**

♠ D94 ♥ A96 ♦ 3 ♣ RDV872	N O E S	♠ 752 ♥ R8 ♦ D965 ♣ A954
-----------------------------------	---------------	-----------------------------------

S	O	N	E
1♥ 2SA	-	2♣ 4♥	-

Ouest entame du 3 de Trèfle, un singleton manifeste. En main avec l'As de Trèfle, quelle carte rejouez-vous ?

**3**

♠ V1095 ♥ 62 ♦ AR ♣ ARD103	N O E S	♠ A6 ♥ A1095 ♦ D108743 ♣ 2
-------------------------------------	---------------	-------------------------------------

S	O	N	E
1♠	2♦	1♣ 4♣	1♦

Votre partenaire entame du Roi de Cœur. Comment allez-vous battre le contrat adverse ?

**4**

♠ RD ♥ 862 ♦ V1076543 ♣ 9	N O E S	♠ AV964 ♥ R3 ♦ ARD ♣ 752
------------------------------------	---------------	-----------------------------------

S	O	N	E
3♥	-	4♥	

Vous entamez du 9 de Trèfle. Est réalise la première levée de la Dame et rejoue l'As, Sud fournissant le 3 puis le Valet. Que défaussez-vous ?

**5**

♠ 93  
♥ V763  
♦ RV10  
♣ ARD6

♠ AD  
♥ RD82  
♦ 754  
♣ 8743

	N	E
O		
S		

S	O	N	E
1♠	-	1♣	-
2♣	-	1SA	-
3♠	-	2♦	-
		4♠	

Vous entamez du Roi de Cœur sur lequel votre partenaire fournit le 10 et Sud le 4. Vous avez déjà trois levées sûres. Allez-vous trouver la quatrième à Cœur ?

**6**

♠ R965  
♥ AV4  
♦ RDV3  
♣ 86

♠ A873  
♥ R72  
♦ 98764  
♣ A

	N	E
O		
S		

S	O	N	E
1♥	-	1♠	-
2♣	-	4♥	

Ouest entame du Valet de Trèfle. En main à l'As de Trèfle, il est temps de faire un plan de défense...

## LES SOLUTIONS

**1** Vous connaissez As-Roi de Pique en Sud ainsi qu'As-Dame de Cœur. Si le déclarant possède l'As de Carreau, il réalisera facilement onze levées, ne concédant que le Roi de Cœur et le Roi de Carreau. Aussi devez-vous espérer (première hypothèse de nécessité) l'As de Carreau chez votre partenaire **et rejouer le Roi de Carreau**. Si le déclarant possède trois cartes dans la couleur (seconde hypothèse de nécessité), la coupe au troisième tour procurera la chute.

La main de Sud : ♠ AR3 ♥ ADV63 ♦ 1076 ♣ 83.

Et celle d'Est : ♠ V542 ♥ 7 ♦ A983 ♣ DV62.

**2** L'As de Trèfle, une coupe dans la couleur d'entame et le Roi d'atout font trois levées pour votre camp. Si le partenaire possède un As, à Pique ou à Carreau, l'ordre dans lequel vous allez jouer est indifférent et le contrat chutera. Mais s'il possède le Roi de Pique et que vous rejouez Trèfle, Ouest va couper mais ne pourra rejouer Pique de sa main de façon fructueuse. Quoi qu'il fasse, vous rejouerez Pique lorsque vous serez en main au Roi d'atout : trop tard ! Sud plongera de l'As, purgera les atouts en finissant au mort et pourra se défausser sur tous les Trèfles. Pour être sûr de réaliser la levée de Pique, **c'est cette couleur que vous devez jouer à la deuxième levée**. Votre partenaire, nanti de trois atouts d'après les enchères, **aura tout le loisir de couper à Trèfle lorsque vous serez en main au Roi de Cœur** et le déclarant devra s'incliner après avoir concédé un Pique, deux Cœurs dont une coupe et un Trèfle.

La main de Sud : ♠ AV8 ♥ DV1073 ♦ AR2 ♣ 106.

Et celle d'Ouest : ♠ R1063 ♥ 542 ♦ V10874 ♣ 3.

**3** Votre singleton Trèfle vous donne des idées, non ? Bien sûr un partenaire extra-lucide jouera Trèfle et vous sauterez ensuite sur votre As de Pique pour rejouer sous votre As de Cœur : en main à la Dame de Cœur, Ouest devrait poursuivre son œuvre divinatoire en jouant Trèfle pour votre coupe. Nul besoin d'en demander tant à votre partenaire : **prenez le Roi de Cœur de votre As et rejouez vous-même Trèfle**.

Il ne vous restera plus qu'à prendre le premier tour d'atout de votre As et à rendre la main à Ouest avec sa Dame de Cœur. Gageons qu'Ouest aura compris que votre façon de jouer n'a de sens qu'avec un singleton à Trèfle !

La main de Sud : ♠ RD872 ♥ 743 ♦ 65 ♣ V87.

Et celle d'Ouest : ♠ 43 ♥ RDV8 ♦ V92 ♣ 9654.

**4** D'après les enchères, vous savez que le déclarant est à la tête de

onze levées avec sept Cœurs, un Pique et trois Carreaux. En d'autres termes, si trois levées de Trèfle passent, vous ne ferez pas de levée de Pique puisque le déclarant pourra défausser un éventuel Pique perdant sur un Carreau du mort. La seule chance de faire chuter consiste bien à **espérer que Sud possède trois Trèfles et à commencer par défausser le Roi de Pique**. Sur le troisième Trèfle, vous défausserez votre Dame de Pique et votre partenaire pourra vous gratifier à la quatrième levée d'une coupe dans la couleur.

La main de Sud : ♠ 72 ♥ ADV10954 ♦ 8 ♣ V43.

Et celle d'Est : ♠ 10853 ♥ 7 ♦ 92 ♣ ARD1086.

**5** Le 10 étant une carte de parité dans cette situation, Est possède obligatoirement A109x : avec A10 secs, il aurait pris le Roi de son As et rejoué la couleur pour recevoir une coupe au troisième tour et avec A10x, il aurait fourni sa plus petite carte. Dès lors, vous ne pouvez prétendre qu'à une seule levée de Cœur. Avec deux levées d'atout certaines, il vous faut chercher la levée de chute ailleurs. Le partenaire ne pouvant au mieux posséder qu'un Valet en plus de son As de Cœur (Sud a une dizaine de points et six beaux Piques pour avoir fait un Roudi suivi de l'annonce de sa couleur au palier de 3), la chute ne peut provenir que d'une coupe en flanc. **La meilleure chance consiste donc à espérer qu'Est possède un doubleton Trèfle** : rejouez Trèfle à la deuxième levée, et rejouez Trèfle les deux fois où vous serez en main à l'atout. Bingo ! Est coupe le troisième tour de la couleur, ce qui consomme la chute !

La main de Sud : ♠ RV10854 ♥ 4 ♦ AD6 ♣ 1095.

Et celle d'Est : ♠ 762 ♥ A1095 ♦ 9832 ♣ V2.

**6** Vous avez trois levées sûres. N'espérez pas un retour Pique à travers le Roi du mort car même si Ouest possède Dame-Valet dans la couleur, il ne prendra jamais la main puisqu'il possède un maximum de 3-4H. Il est par ailleurs aisé de compter les levées du déclarant : quatre à Cœur, quatre à Carreau et deux à Trèfle, soit dix levées. Il faut donc essayer de réaliser une coupe à Trèfle. La seule chance de rendre la main à Ouest réside à Pique, couleur dans laquelle il devra posséder D10(x). **En conséquence, rejouez un petit Pique sous votre As**. Sud fournit le Valet, couvert de la Dame et pris du Roi. En main avec le Roi de Cœur, rejouez à nouveau Pique sous votre As pour le 10 (espéré) d'Ouest. Une coupe à Trèfle met fin aux débats.

La main de Sud : ♠ V2 ♥ D10983 ♦ A2 ♣ RD53.

Et celle d'Ouest : ♠ D104 ♥ 65 ♦ 105 ♣ V109742.

## COMPÉTITIVES

# LES ENCHÈRES DE RENCONTRE

> PAR FRANÇOIS COMBESCURÉ

### Définition :

Une enchère de rencontre est une enchère à saut (parfois à double saut) qui montre à la fois : un fit de quatre cartes dans la couleur du partenaire, une belle couleur annexe (la couleur du saut) au moins 5<sup>e</sup>, une zone de points allant de 7H à 10 (11) H, ou au moins 11HLD.

### Quel est leur intérêt ?

Les enchères de rencontre mettent à jour d'éventuels doubles fits. Ces doubles fits permettent : d'une part, de découvrir des manches ou des chelems avec peu de points, d'autre part, de surenchérir à bon escient en situation compétitive.

### Dans quelles situations utilise-t-on des enchères de rencontre ?

#### EN RÉPONSE À L'INTERVENTION DU PARTENAIRE

C'est la situation la plus utile. Tout changement de couleur avec saut est une enchère de rencontre même si le numéro 3 s'est exprimé.

##### 1 Après une intervention majeure

**SUD**  
 ♠ D1052  
 ♥ 1062  
 ♦ 6  
 ♣ RD1087

S	O	N	E
3♣	1♦	1♠	-

3♣ : Enchère de rencontre avec 12HLD, quatre Piques et cinq beaux Trèfles.

**SUD**  
 ♠ R9532  
 ♥ 76  
 ♦ 6  
 ♣ RD1094

S	O	N	E
4♣	1♦	1♠	X (ou 2♥)

4♣ : « Super rencontre » avec une main plus distribuée, dix cartes entre les Piques et les Trèfles.

Remarque : le cue-bid à saut à 4♦ serait un Splinter.

##### 2 En réponse à une intervention mineure

Les sauts en majeure comme en mineure en face de l'intervention sont des enchères de rencontre.

**SUD**  
 ♠ AD852  
 ♥ 7  
 ♦ V632  
 ♣ R87

S	O	N	E
3♠	1♥	2♣	2♥

3♠ : Une belle enchère de rencontre avec seulement trois cartes à Trèfle (car Nord est supposé en posséder six).

Remarque : Attention 2♠ ne serait pas forcing.

#### APRÈS AVOIR PASSÉ D'ENTRÉE

Après une ouverture en 3<sup>e</sup> ou en 4<sup>e</sup>, les sauts du répondant dans une nouvelle couleur n'ont plus de raison de montrer une main forte ou un barrage. Il est logique de considérer que ces sauts sont fittés. Ce sont là aussi des enchères de rencontre avec une main de 8 à 11H (ou au moins 11HLD).

**SUD**  
 ♠ 742  
 ♥ D875  
 ♦ AD1062  
 ♣ 3

S	O	N	E
-	-	1♥	-
3♦			

3♦ : 4 cartes à Cœur et au moins 5 cartes à Carreau.

L'ouvreur pourra alors :

- ▶ Revenir à 3♥ avec une main faible ou peu intéressée par les Carreaux
- ▶ Déclarer la manche s'il possède une ouverture correcte ou avec un bon fit Carreau
- ▶ Prospector le chelem en nommant un contrôle à Pique ou à Trèfle.

**SUD**  
 ♠ 852  
 ♥ RV762  
 ♦ 6  
 ♣ AV94

S	O	N	E
-	-	1♣	1♦
2♥			

2♥ : 5 cartes à Cœur et au moins 4 cartes à Trèfle mais si l'intervention avait été 1♠, 2♥ montrerait simplement des Cœurs. Il faudrait faire un saut à 3♥ pour une rencontre.

#### EN RÉPONSE À UNE OUVERTURE MAJEURE, APRÈS UN CONTRE D'APPEL ADVERSE

**SUD**  
 ♠ R652  
 ♥ 2  
 ♦ 863  
 ♣ RD1087

S	O	N	E
3♣		1♠	X

Une rencontre classique (4 cartes à Pique et 5 cartes à Trèfle). On ferait une « super rencontre » à 4♣ avec un Trèfle ou un Pique de plus.

### Cas particulier : après une intervention à la couleur

Après une intervention à la couleur, seuls les doubles sauts au palier de quatre en mineure sur une ouverture majeure sont des enchères de rencontre. Ils montrent une main de 11/15HLD.

### SUD

♠ 2  
♥ RV42  
♦ 863  
♣ RD1087

S	O	N	E
4♣		1♥	1♠

Une rencontre avec quatre atouts et cinq cartes à Trèfle.

Remarque : dans cette situation, 3♣ tout comme 3♦ serait un barrage naturel.

## À VOUS DE JOUER ! Quelle est votre enchère avec la main de Sud ?

### JEUX N°1 À 8

<p><b>1</b></p> <p>♠ D763 ♥ 53 ♦ AD932 ♣ 42</p>	<p>Don. : O - Vuln. : Personne</p> <table border="1"> <thead> <tr> <th>S</th> <th>O</th> <th>N</th> <th>E</th> </tr> </thead> <tbody> <tr> <td>?</td> <td>1♥</td> <td>1♠</td> <td>-</td> </tr> </tbody> </table>	S	O	N	E	?	1♥	1♠	-	<p><b>2</b></p> <p>♠ RD862 ♥ 2 ♦ 732 ♣ A765</p>	<p>Don. : S - Vuln. : Tous</p> <table border="1"> <thead> <tr> <th>S</th> <th>O</th> <th>N</th> <th>E</th> </tr> </thead> <tbody> <tr> <td>-</td> <td>?</td> <td>1♣</td> <td>-</td> </tr> </tbody> </table>	S	O	N	E	-	?	1♣	-
S	O	N	E																
?	1♥	1♠	-																
S	O	N	E																
-	?	1♣	-																
<p><b>3</b></p> <p>♠ 8 ♥ DV82 ♦ 942 ♣ RD1075</p>	<p>Don. : N - Vuln. : Est/Ouest</p> <table border="1"> <thead> <tr> <th>S</th> <th>O</th> <th>N</th> <th>E</th> </tr> </thead> <tbody> <tr> <td>?</td> <td></td> <td>1♥</td> <td>X</td> </tr> </tbody> </table>	S	O	N	E	?		1♥	X	<p><b>4</b></p> <p>♠ V76 ♥ ARV65 ♦ 3 ♣ 10872</p>	<p>Don. : O - Vuln. : Nord/Sud</p> <table border="1"> <thead> <tr> <th>S</th> <th>O</th> <th>N</th> <th>E</th> </tr> </thead> <tbody> <tr> <td>?</td> <td>1♦</td> <td>2♣</td> <td>2♦</td> </tr> </tbody> </table>	S	O	N	E	?	1♦	2♣	2♦
S	O	N	E																
?		1♥	X																
S	O	N	E																
?	1♦	2♣	2♦																
<p><b>5</b></p> <p>♠ A872 ♥ 8 ♦ 965 ♣ RD1075</p>	<p>Don. : O - Vuln. : Est/Ouest</p> <table border="1"> <thead> <tr> <th>S</th> <th>O</th> <th>N</th> <th>E</th> </tr> </thead> <tbody> <tr> <td>?</td> <td>1♥</td> <td>1♠</td> <td>2♥</td> </tr> </tbody> </table>	S	O	N	E	?	1♥	1♠	2♥	<p><b>6</b></p> <p>♠ R762 ♥ 84 ♦ AV1032 ♣ 64</p>	<p>Don. : S - Vuln. : Tous</p> <table border="1"> <thead> <tr> <th>S</th> <th>O</th> <th>N</th> <th>E</th> </tr> </thead> <tbody> <tr> <td>-</td> <td>?</td> <td>1♠</td> <td>2♣</td> </tr> </tbody> </table>	S	O	N	E	-	?	1♠	2♣
S	O	N	E																
?	1♥	1♠	2♥																
S	O	N	E																
-	?	1♠	2♣																
<p><b>7</b></p> <p>♠ 4 ♥ RV95 ♦ 32 ♣ RV10832</p>	<p>Don. : S - Vuln. : Nord/Sud</p> <table border="1"> <thead> <tr> <th>S</th> <th>O</th> <th>N</th> <th>E</th> </tr> </thead> <tbody> <tr> <td>-</td> <td>?</td> <td>1♥</td> <td>2♠</td> </tr> </tbody> </table>	S	O	N	E	-	?	1♥	2♠	<p><b>8</b></p> <p>♠ 2 ♥ AV974 ♦ R873 ♣ D42</p>	<p>Don. : E - Vuln. : Tous</p> <table border="1"> <thead> <tr> <th>S</th> <th>O</th> <th>N</th> <th>E</th> </tr> </thead> <tbody> <tr> <td>1♥ 4♥ ?</td> <td>1♠ 4♠</td> <td>3♦ -</td> <td>1♣ 3♣ -</td> </tr> </tbody> </table>	S	O	N	E	1♥ 4♥ ?	1♠ 4♠	3♦ -	1♣ 3♣ -
S	O	N	E																
-	?	1♥	2♠																
S	O	N	E																
1♥ 4♥ ?	1♠ 4♠	3♦ -	1♣ 3♣ -																

## LES SOLUTIONS

- 3♦.** Enchère de rencontre classique avec un fit 4<sup>e</sup> à Pique et cinq belles cartes à Carreau.
- 2♠.** Pour ne pas rater une manche ! Sur une ouverture en 3<sup>e</sup>, le saut à 2♠ montre cinq cartes à Pique et un fit au moins 4<sup>e</sup> à Trèfle.
- 3♣.** Pour pouvoir prendre la bonne décision en compétitives. Après un contre d'appel, les sauts du répondant montrent une belle couleur au moins 5<sup>e</sup> et un fit Cœur de quatre cartes.
- 3♥.** Bien qu'Est ait soutenu à 2♦, Sud fait un saut à 3♥, enchère de rencontre qui promet 5 cartes à Cœur et 3 ou 4 cartes à Trèfle. Attention, 2♥ ne serait pas forcing.
- 4♣.** Le soutien à 2♥ nous prive d'une enchère de rencontre au palier
- 3♦.** Bien qu'Est se soit manifesté, le saut reste une enchère de rencontre.
- 4♣.** Dans le cas présent, 3♣, sans saut, ne serait pas une enchère de rencontre. Avec 4 Cœurs et 6 Trèfles, vous pouvez faire une rencontre au palier de 4. L'ouvreur pourra ainsi décider de surenchérir ou non si l'adversaire déclare 4♠.
- 5♥.** Vous avez déclaré la manche grâce à votre double fit, il faut maintenant surenchérir à 5♥, pour les gagner ou trouver une bonne défense contre 4♠. Dans ce genre de situation, il est fréquent que la manche gagne dans les deux lignes.
- 3, faites une super rencontre à 4♣ pour aider votre partenaire à prendre la bonne décision si l'adversaire déclare la manche.**

## INTERVENTIONS

# LE 2♣ LANDY ET SES RÉPONSES

> PAR WILFRIED  
LIBBRECHT

Les deux situations :

S	O	N	E	S	O	N	E
?			1SA	?	1SA	2♣	-

**Le 2♣ Landy** est une convention dont l'objectif est de trouver un fit majeur après une ouverture de 1SA adverse, que ce soit en intervention ou réveil. Elle décrit un bicolore majeur au moins 5/4. L'enchère de 2♣ est celle qui laisse le plus d'espace au partenaire pour répondre, en dehors du contre qui revêt une signification tout autre. Elle permettra d'ailleurs de donner un sens particulier à la réponse de 2♦.

### Quelle est la force requise pour effectuer un 2♣ Landy sur l'ouverture de 1SA ?

Le 2♣ Landy montre une main comportant au moins neuf cartes majeures ; les couleurs constituant le bicolore doivent être de qualité convenable et la main, sans être limitée, ne doit pas comporter plus de sept perdantes. Le nombre de points d'honneurs n'est pas important. C'est plus l'emplacement des honneurs et les cartes intermédiaires dans les deux couleurs majeures qui font la force de la main.

#### 1) Avec un bicolore au moins 5/5

Plus la main est excentrée et moins vous possédez de perdantes. En effet, quand vous possédez deux couleurs convenables et seulement trois cartes dans les mineures, vous avez rarement plus de six perdantes.

#### 2) Avec un bicolore 5/4

C'est le cas le plus fréquent pour lequel il est nécessaire de posséder deux couleurs un peu plus étoffées (points dans les longues) et une force en points d'honneurs légèrement supérieure. D'autre part, la présence d'un singleton est éminemment souhaitable et vous serez plus prudent avec les distributions 5422.

#### 3) Un cas particulier, avec un bicolore 4/4

Les interventions en Landy avec un 4/4 doivent rester exceptionnelles car vous demandez à votre partenaire d'annoncer une majeure. Vous pourriez facilement vous retrouver à jouer en 4 et 2 dans une majeure avec un fit mineur. Soyez prudent et si vous souhaitez vraiment intervenir par un 2♣ Landy, sachez que vous devez détenir au moins 13/14 points d'honneurs et, en principe, une distribution tricolore (4441 ou 5440).

### Comment votre partenaire doit-il réagir face au 2♣ Landy ?

Les principes de réponses sont assez simples et découlent logiquement du compte en perdantes et en couvrantes adaptable à toutes les enchères de bicolore : le répondant doit, avant toute chose, juger la qualité et la longueur de son fit (double fit), en accordant toute la valeur qu'elles méritent aux cartes utiles (honneurs dans les majeures, As dans les mineures) et en dévaluant tous les points perdus dans les mineures.

► 2♥ (ou 2♠) est une simple préférence qui ne peut être envisagée avec une main de plus de deux couvrantes. Conséquence : l'intervenant ne reparle sur ces simples préférences qu'avec un très beau Landy (cinq perdantes et moins).

► Avec un fit de quatre cartes pour l'une des majeures et une main comportant au moins deux cartes utiles (trois couvrantes avec le quatrième atout), le répondant doit donner le « plein de sa main » en sautant à 3♥ (♠) ou 4♥ (♠). Cette enchère ne montre pas nécessairement beaucoup de points d'honneurs.

► Face à un 2♣ Landy, l'enchère de 2♦ est artificielle et demande à l'intervenant d'annoncer sa couleur cinquième, les Cœurs s'il possède cinq Cœurs et un Pique. Cette enchère peut aussi bien être faite avec un jeu faible qu'avec une petite ambition de manche (dans le deuxième cas, le répondant fera une nouvelle enchère). Sur cette enchère, l'intervenant annonce :

- 2♠ s'il a cinq Piques (ou plus) et quatre Cœurs.
- 2♥ s'il possède cinq Cœurs ou plus et quatre ou cinq Piques.

RETROUVEZ LES EXERCICES, MAIS AUSSI TOUS LES BONUS SUR [FFBRIDGE.FR](http://FFBRIDGE.FR)

## LE QUIZ

> PAR JEAN-PIERRE  
DESMOULINS

Vérifiez votre technique... Comme à la table, voici des problèmes d'enchères, d'entames, un coup à jouer en face du mort et un contrat à faire chuter. Pas de thème, pas d'indications... Vous pouvez quand même vous en sortir !

### ENCHÈRES

#### JEUX N°1 À 9

<b>1</b> ♠ ADV964 ♥ R65 ♦ DV4 ♣ 4	<table border="1"> <tr><th>S</th><th>O</th><th>N</th><th>E</th></tr> <tr><td>2♥</td><td>-</td><td>1SA</td><td>-</td></tr> <tr><td>?</td><td></td><td></td><td></td></tr> </table>	S	O	N	E	2♥	-	1SA	-	?				<b>2</b> ♠ A3 ♥ A109643 ♦ AD5 ♣ 92	Don. : S - Vuln. : Tous <table border="1"> <tr><th>S</th><th>O</th><th>N</th><th>E</th></tr> <tr><td>1♥</td><td>2♣</td><td>3♣</td><td>-</td></tr> <tr><td>?</td><td></td><td></td><td></td></tr> </table>	S	O	N	E	1♥	2♣	3♣	-	?				<b>3</b> ♠ 4 ♥ AD5 ♦ RV1063 ♣ AR62	Don. : S - Vuln. : N/S <table border="1"> <tr><th>S</th><th>O</th><th>N</th><th>E</th></tr> <tr><td>?</td><td>3♠</td><td>-</td><td>4♠</td></tr> <tr><td></td><td></td><td></td><td></td></tr> </table>	S	O	N	E	?	3♠	-	4♠																
S	O	N	E																																																		
2♥	-	1SA	-																																																		
?																																																					
S	O	N	E																																																		
1♥	2♣	3♣	-																																																		
?																																																					
S	O	N	E																																																		
?	3♠	-	4♠																																																		
<b>4</b> ♠ D10532 ♥ R5 ♦ AV106 ♣ R2	<table border="1"> <tr><th>S</th><th>O</th><th>N</th><th>E</th></tr> <tr><td>1♠</td><td>-</td><td>2♣</td><td>-</td></tr> <tr><td>2♦</td><td>-</td><td>3♠</td><td>-</td></tr> <tr><td>4♣</td><td>-</td><td>4♦</td><td>-</td></tr> <tr><td>?</td><td></td><td></td><td></td></tr> </table>	S	O	N	E	1♠	-	2♣	-	2♦	-	3♠	-	4♣	-	4♦	-	?				<b>5</b> ♠ 1084 ♥ 952 ♦ D94 ♣ A983	<table border="1"> <tr><th>S</th><th>O</th><th>N</th><th>E</th></tr> <tr><td>3♣</td><td>-</td><td>2♦</td><td>-</td></tr> <tr><td>?</td><td></td><td>3SA</td><td>-</td></tr> <tr><td></td><td></td><td></td><td></td></tr> </table>	S	O	N	E	3♣	-	2♦	-	?		3SA	-					<b>6</b> ♠ RV82 ♥ 103 ♦ V105 ♣ A963	Don. : S - Vuln. : N/S <table border="1"> <tr><th>S</th><th>O</th><th>N</th><th>E</th></tr> <tr><td>-</td><td>-</td><td>2SA</td><td>1♥</td></tr> <tr><td>?</td><td></td><td></td><td>-</td></tr> </table>	S	O	N	E	-	-	2SA	1♥	?			-
S	O	N	E																																																		
1♠	-	2♣	-																																																		
2♦	-	3♠	-																																																		
4♣	-	4♦	-																																																		
?																																																					
S	O	N	E																																																		
3♣	-	2♦	-																																																		
?		3SA	-																																																		
S	O	N	E																																																		
-	-	2SA	1♥																																																		
?			-																																																		
<b>7</b> ♠ 7 ♥ RD65 ♦ AV742 ♣ 1032	<table border="1"> <tr><th>S</th><th>O</th><th>N</th><th>E</th></tr> <tr><td>1♥</td><td>-</td><td>1♦</td><td>-</td></tr> <tr><td>?</td><td></td><td>1♠</td><td>-</td></tr> <tr><td></td><td></td><td></td><td></td></tr> </table>	S	O	N	E	1♥	-	1♦	-	?		1♠	-					<b>8</b> ♠ AR1074 ♥ R5 ♦ AD9 ♣ R104	Don. : S - Vuln. : N/S <table border="1"> <tr><th>S</th><th>O</th><th>N</th><th>E</th></tr> <tr><td>X</td><td>-</td><td>1♠</td><td>1♣</td></tr> <tr><td>?</td><td></td><td></td><td>-</td></tr> </table>	S	O	N	E	X	-	1♠	1♣	?			-	<b>9</b> ♠ 2 ♥ ADV95 ♦ AR104 ♣ D103	<table border="1"> <tr><th>S</th><th>O</th><th>N</th><th>E</th></tr> <tr><td>1♣</td><td>-</td><td>1♥</td><td>-</td></tr> <tr><td>1♠</td><td>-</td><td>2♦</td><td>-</td></tr> <tr><td>2♥</td><td></td><td>?</td><td></td></tr> </table>	S	O	N	E	1♣	-	1♥	-	1♠	-	2♦	-	2♥		?					
S	O	N	E																																																		
1♥	-	1♦	-																																																		
?		1♠	-																																																		
S	O	N	E																																																		
X	-	1♠	1♣																																																		
?			-																																																		
S	O	N	E																																																		
1♣	-	1♥	-																																																		
1♠	-	2♦	-																																																		
2♥		?																																																			

### ENTAMES

#### JEU N°10

Vous êtes en Ouest. Quelle est votre entame avec les mains suivantes ?

<table border="1"> <tr><th>O</th><th>N</th><th>E</th><th>S</th></tr> <tr><td>2♣</td><td>X</td><td>2♦</td><td>1♥</td></tr> <tr><td>-</td><td>4♥</td><td></td><td>2♥</td></tr> </table>	O	N	E	S	2♣	X	2♦	1♥	-	4♥		2♥	<b>A</b> ♠ 73 ♥ D84 ♦ D4 ♣ ADV963	<b>B</b> ♠ 93 ♥ D106 ♦ A4 ♣ RDV974	<b>C</b> ♠ 952 ♥ R93 ♦ 4 ♣ RDV1073	<b>D</b> ♠ RV5 ♥ 95 ♦ 106 ♣ ARV963
O	N	E	S													
2♣	X	2♦	1♥													
-	4♥		2♥													

### JEU DE LA CARTE en face du mort

#### JEU N°11

♠ 852  
♥ RV10  
♦ AD7  
♣ A954

Don. : N - Vuln. : Nord / Sud

S	O	N	E
1♥	-	1♣	-
2♣*	-	1SA	-
4♥	-	2♠**	-

\*Roudi. \*\*3 cartes à Cœur, maximum.

#### Entame : As de Pique

Ouest encaisse As-Roi-Dame de Pique avant de rejouer atout. Comment prendre vos meilleures chances de gagner cette manche ?

♠ V94  
♥ AD754  
♦ R632  
♣ 8

### JEU DE LA CARTE en défense

#### JEU N°12

♠ R76  
♥ V1074  
♦ 108  
♣ ADV5

Don. : E - Vuln. : Personne

S	O	N	E
1♠	-	2♦	1♦
3♦*	-	4♠	-

S	O	N	E
1♠	-	2♦	1♦
3♦*	-	4♠	-

\*La valeur d'une bonne ouverture sans enchère naturelle

#### Entame : 5 de Carreau

Vous faites la levée de la Dame de Carreau, Sud fournissant le 3, puis vous tirez l'As, pour le 7 du déclarant et le 2 d'Ouest. Comment voyez-vous la suite ?

## SOLUTIONS DES ENCHÈRES

1	♠ ADV964 ♥ R65 ♦ DV4 ♣ 4	S	O	N	E
				1SA	-
		2♥	-	2♠	-
		4♣			

2	♠ A3 ♥ A109643 ♦ AD5 ♣ 92	Don. : S - Vuln. : Tous			
		S	O	N	E
		1♥	2♣	3♣	-
		3♥			

3	♠ 4 ♥ AD5 ♦ RV1063 ♣ AR62	Don. : S - Vuln. : N/S			
		S	O	N	E
			3♠	-	4♠
		X			

4	♠ D10532 ♥ R5 ♦ AV106 ♣ R2	S	O	N	E
		1♠	-	2♣	-
		2♦	-	3♠	-
		4♣	-	4♦	-
		4♥			

5	♠ 1084 ♥ 952 ♦ D94 ♣ A983	S	O	N	E
				2♦	-
		3♣	-	3SA	-
		-			

6	♠ RV82 ♥ 103 ♦ V105 ♣ A963	Don. : S - Vuln. : N/S			
		S	O	N	E
				2SA	1♥
		3♦	-		

7	♠ 7 ♥ RD65 ♦ AV742 ♣ 1032	S	O	N	E
				1♦	-
		1♥	-	1♠	-
		2♦			

8	♠ AR1074 ♥ R5 ♦ AD9 ♣ R104	Don. : S - Vuln. : N/S			
		S	O	N	E
					1♣
		X	-	1♠	-
		3♠			

9	♠ 2 ♥ ADV95 ♦ AR104 ♣ D103	S	O	N	E
		1♣	-	1♥	-
		1♠	-	2♦	-
		2♥		3♥	

### JEU N°1 À 9

**1 4♣.** L'enchère est un splinter montrant six cartes à Pique, un singleton ou une chicane à Trèfle et 12-14H. Votre partenaire évaluera la qualité de son fit, ses points perdus à Trèfle et choisira d'explorer un chelem ou non.

**2 3♥.** Face à une ouverture majeure, le cue-bid est forcing de manche et montre un soutien d'au moins quatre atouts. Avec une bonne main sans couleur annexe, temporez à 3♥.

**3 Contre.** Votre main nécessite une action et 4SA montrerait un bicolore indéterminé au moins 5-5. Utilisez le Contre qui reste d'appel, mais en face duquel votre partenaire passera sans distribution intéressante ou espoir de chelem.

**4 4♥.** Avec cette élégante main de première zone, vous avez accepté de décliner votre premier contrôle. Sans réserve de force, montrez maintenant votre contrôle Cœur en laissant l'initiative à votre partenaire.

**5 Passe.** La redemande de l'ouvreur sans saut à 3SA montre 24-25HL : avec plus de jeu, l'ouvreur aurait utilisé des enchères quantitatives. Sans espoir de chelem, passez.

**6 3♦.** Le réveil par 2SA montre 17-19HL. En face, toutes les enchères sont des Texas et le Texas pour la couleur adverse est un Stayman.

**7 2♦.** Il n'existe classiquement pas de soutien propositionnel à Carreau dans cette situation, 3♦ étant forcing de manche. Contentez-vous donc de 2♦, qui couvre la zone 6-12HL(D).

**8 3♠.** Le soutien à saut promet cinq atouts et 21-23HLD : il montre donc un Contre toutes distributions. Dans la même zone de points avec quatre cartes à Pique seulement, vous auriez utilisé un cue-bid.

**9 3♥.** L'enchère fixe l'atout Cœur et montre une ambition de chelem.

## SOLUTIONS DES ENTAMES

O	N	E	S
2♣	X	2♦	1♥
-	4♥		2♥

A	♠ 73 ♥ D84 ♦ D4 ♣ ADV963
---	-----------------------------------

B	♠ 93 ♥ D106 ♦ A4 ♣ RDV974
---	------------------------------------

C	♠ 952 ♥ R93 ♦ 4 ♣ RDV1073
---	------------------------------------

D	♠ RV5 ♥ 95 ♦ 106 ♣ ARV963
---	------------------------------------

### JEU N°10

**A : Dame de Carreau.** Vous n'avez pas de raison de déroger à l'entame dans la couleur de votre partenaire, aucune autre couleur ne présentant des perspectives supérieures. À noter que l'entame de la Dame suit le principe du pair-impair et non de « la plus forte dans la couleur du partenaire » !

**B : Roi de Trèfle.** Vous avez deux raisons pour ne pas entamer de l'As de Carreau. D'une part, il n'est pas tout à fait exclu que le Roi soit dans la main de Sud. D'autre part, vous n'avez pas envie de couper avec cette teneur à l'atout, puisque vous y possédez vraisemblablement une levée naturelle.

**C : 4 de Carreau.** L'entame d'un singleton, particulièrement dans la couleur du partenaire, est prioritaire sur l'entame en tête de séquence avec Roi-Dame-Valet. Votre contrôle probable de l'atout vous permettra peut-être de rendre la main à votre partenaire pour encaisser une coupe.

**D : As de Trèfle.** L'entame de l'As avec As-Roi est prioritaire parce qu'elle permet de conserver la main et de décider, à la vue du mort, de la suite des opérations.



## SOLUTIONS DU JEU DE LA CARTE

en face du mort

♠ 852 ♥ RV10 ♦ AD7 ♣ A954	♠ 1076 ♥ 932 ♦ 105 ♣ RV762
♠ ARD3 ♥ 86 ♦ V984 ♣ D103	♠ V94 ♥ AD754 ♦ R632 ♣ 8

N	E
O	S

Don. : N - Vuln. : Nord / Sud

S	O	N	E
1♥	-	1♣	-
2♣*	-	1SA	-
4♥	-	2♠**	-

\*Roudi.

\*\*3 cartes à Cœur, maximum.

Entame : As de Pique

### JEU N°11

Si les Carreaux ne sont pas 3-3, vous devez réaliser **six levées d'atout** pour l'emporter. Vous pouvez penser à une **manœuvre de Guillemard** en tirant un autre tour d'atout avant d'encaisser As-Roi-Dame de Carreau : si un adversaire défausse, vous pouvez couper ainsi votre dernier Carreau de la main courte. Mais il est meilleur de tenter un **mort inversé**, ce qui signifie transférer aux atouts de la main courte la responsabilité du retrait des atouts adverses. Encaissez l'As de Trèfle et coupez un Trèfle puis rejoignez le mort à l'atout. Si les Cœurs sont répartis 3-2, coupez un Trèfle, puis servez-vous de As-Dame de Carreau pour couper le dernier Trèfle et retirer le dernier atout adverse. Si les atouts sont répartis 4-1, rabattez-vous sur la manœuvre de Guillemard.

## SOLUTIONS DU JEU DE LA CARTE

en défense

♠ R76 ♥ V1074 ♦ 108 ♣ ADV5	♠ V852 ♥ A5 ♦ ARD4 ♣ 973
♠ 3 ♥ 9832 ♦ V652 ♣ 10842	♠ AD1094 ♥ RD6 ♦ 973 ♣ R6

N	E
O	S

Don. : E - Vuln. : Personne

S	O	N	E
1♠	-	2♦	1♦
3♦*	-	4♠	-

\*La valeur d'une bonne ouverture sans enchère naturelle

Entame : 5 de Carreau

### JEU N°12

Les enchères vous apprennent que votre partenaire contemple un maximum de 2 points d'honneurs et un seul atout. D'autre part, les deux premières levées vous ont enseigné qu'Ouest avait quatre cartes à Carreau, et donc que le déclarant avait trois cartes dans la couleur. Votre meilleure chance de battre consiste à **réaliser le Valet de Pique** en plus d'As-Roi de Carreau et de l'As de Cœur. Pour empêcher le déclarant d'encaisser As-Roi de Pique puis de faire l'impasse affichée au Valet d'atout après avoir vu Ouest défausser, **faites couper prématurément le mort** en jouant un troisième tour de Carreau ! Sud devra être très inspiré pour faire l'impasse au Valet de Pique après avoir seulement pu tirer le Roi...

# MAESTRO BRIDGE

SÉJOURS BRIDGE 2022

**OASIS OUBLIÉE, MARRAKECH**

6-13 OCTOBRE

**CROISIÈRE CROATIE**

9-16 OCTOBRE

**LE CROUSTY**

17-23 OCTOBRE

**DEAUVILLE**

14-19 NOVEMBRE



HORS DU TEMPS !

# RÉVEILLONS 2022

NOS 8 MAGNIFIQUES RENDEZ-VOUS

**AGADIR**

ANNE-FRÉDÉRIQUE & ALAIN LÉVY

**ATHÈNES**

VANESSA REESS

**BIARRITZ-ANGLET**

AVEC SYLVIE WILLARD & OLIVIER DESAGES

**LE CROUSTY**

BÉNÉDICTE & PHILIPPE CRONIER

**FLORENCE**

WILFRIED LIBBRECHT

**FUERTEVENTURA**

MICHEL ABÉCASSIS

**MARRAKECH**

CHRISTINE LUSTIN

**NÎMES**

VÉRONIQUE BELLOSTA



**CRÉEZ**  
VOTRE ATELIER BRIDGE  
À MARRAKECH

**Vous souhaitez organiser un séjour de bridge entre amis.** Christine Lustin, créatrice de l'Oasis Oubliée, vous propose d'animer votre atelier.

**Vous êtes enseignant de bridge.** Nous vous accueillons avec vos élèves...

**Vous aimez le golf.** Nous avons 5 parcours à 15 minutes de la maison.

**16 participants** au cœur de la belle Oasis Oubliée, Riad de charme entre Atlas et Marrakech. Piscine chauffée et délicieuse cuisine.

maestrobridge.fr oasis-oubliee.com

**01 83 64 62 99**

Septembre 2022. Création dobouagne@gmail.com

## LE COIN DU DÉBUTANT



# SOULAGEZ VOTRE MÉMOIRE!

> PAR SABINE ROLLAND

Après une année de pratique, vous maîtrisez les premières ouvertures ainsi que les paliers pour atteindre la manche et les chelems. Je vous les rappelle :

Ouverture de 1♣ ou de 1♦ > 12H-23HL

Ouverture de 1♥ ou de 1♠ > 13-23HL

Ouverture de 1SA > 15-17H

Ouverture de 2SA > 20-21H

Manche à 3SA > 25HL et plus

Manche à 4♥ ou 4♠ > 27HLD et plus

Petit chelem > 33HL(D) et plus

Grand chelem > 37HL(D) et plus

Les zones des chelems sont données en points HL à Sans Atout et en points HLD dans les contrats à la couleur. **Vous devez mémoriser ces deux tableaux, car ils représentent les objectifs du jeu.** Dans de nombreuses situations, ces connaissances sont suffisantes pour ne pas avoir à retenir le nombre de points requis pour effectuer une proposition de manche ou de chelem. Ce serait d'ailleurs une erreur d'essayer de le faire car votre mémoire serait rapidement submergée ! De la même manière, lorsque votre partenaire effectue une proposition par le biais d'un palier inutile, la plupart du temps, vous n'êtes ABSOLUMENT PAS obligé de savoir son nombre de points. Il vous suffit de bien vous situer au sein de la zone de points que vous avez déjà indiquée pour lui répondre correctement. Voyons tout cela à travers quelques exemples :

### Exemple 1 :

**Vous ouvrez de 1SA et votre partenaire annonce 2SA.**

**Comment réagir ?**

Ce 2SA est une proposition de manche ; il est parfaitement inutile et fatigant de se demander combien le partenaire possède de points. Regardez simplement si vous êtes minimum (15H) auquel cas vous passez ; ou maximum (16-17H) auquel cas vous déclarez la manche (3SA).

### Exemple 2 :

**Vous ouvrez de 2SA et votre partenaire annonce 4SA.**

**Comment réagir ?**

Ce 4SA est une proposition de chelem ; il est encore parfaitement inutile et fatigant de se demander combien le partenaire possède de points. Regardez simplement si vous êtes minimum (20H), auquel cas vous passez, ou si vous êtes maximum (21H), auquel cas vous déclarez le petit chelem (6SA).

### Exemple 3 :

**Vous ouvrez de 1SA et votre partenaire annonce 4SA.**

**Comment réagir ?**

Ce 4SA est une proposition de chelem ; il est toujours parfaitement inutile et fatigant de se demander combien le partenaire possède de points. Regardez simplement si vous êtes minimum (15H) auquel cas vous passez ; ou maximum (16-17H), auquel cas vous déclarez le petit chelem (6SA).

**Remarquez que votre partenaire n'aura pas le même nombre de points dans les exemples 2 et 3 ; mais peu vous importe, il a fait ses calculs, ne les refaites pas. Répondez juste à sa question : « Êtes-vous minimum ou maximum ? »**

D'ailleurs comment ce partenaire avait-il lui-même raisonné ? Avait-il appris par cœur les zones de réponse ?

### Exemple 4 :

**Votre partenaire a ouvert de 1SA et vous possédez une main régulière de 17HL avec laquelle vous allez jouer à Sans Atout.**

Vous calculez votre force plancher :  $15 + 17 = 32$  ; et votre force plafond :  $17 + 17 = 34$ .

Et décidez donc correctement de proposer le petit chelem par l'enchère de 4SA puisque le seuil des 33HL nécessaires pour déclarer ce petit chelem sera atteint si l'ouvreur n'est pas minimum.

Concluez de cet exemple que vous n'avez pas besoin de mémoriser préalablement qu'il vous faut 17HL pour faire cette enchère.

Ce serait d'ailleurs une erreur d'essayer de le faire car il vous faudrait aussi mémoriser la réponse de 4SA : après une ouverture de 2SA, après une séquence qui indique une main régulière de 12-14H, de 18-19H, de 22-23H, de 24H et plus, etc. De quoi vous dégouter du bridge !

**Vous devez simplement connaître les zones d'ouverture des mains régulières ainsi que les paliers de points à atteindre pour demander la manche ou le chelem. N'apprenez pas tout par cœur, raisonnez !**

## À VOUS DE JOUER !

### TEST D'ENCHÈRE N°1

S	O	N	E
1♠ ?	-	1♦ 1SA	-

Vous êtes en Sud. Quelle est votre deuxième enchère sachant que Nord indique une main régulière de 12-14H, sans quatre cartes à Pique ?  
C'est la base de connaissance à partir de laquelle vous allez raisonner.

**Main 1 :** ♠ RV52 ♥ A9 ♦ V76 ♣ 10863

Vos points :                      Votre enchère :

**Main 2 :** ♠ AD86 ♥ R53 ♦ A64 ♣ 972

Vos points :                      Votre enchère :

**Main 3 :** ♠ D953 ♥ V106 ♦ RV95 ♣ A8

Vos points :                      Votre enchère :

**Main 4 :** ♠ AV74 ♥ D6 ♦ AR5 ♣ AD98

Vos points :                      Votre enchère :

**Main 5 :** ♠ RD83 ♥ D95 ♦ AR6 ♣ RV7

Vos points :                      Votre enchère :

### TEST D'ENCHÈRE N°2

**Main 6 :** ♠ AD3 ♥ AV2 ♦ RD984 ♣ 76

Vous ouvrez de 1SA.

Que dites-vous sur la réponse de 2SA ? 4SA ? 5SA ?

### TEST D'ENCHÈRE N°3

S	O	N	E
2♠ ?	-	1♠ 3♠	-

Vous êtes en Sud, quelle est votre deuxième enchère ?  
Votre réponse de 2♠ indique un fit au moins troisième et une force de 6-10HLD.  
L'enchère de 3♠ constitue une proposition de manche (dans le Système Initiation).

**Main 7 :** ♠ A85 ♥ 74 ♦ 8643 ♣ D952

Vos points :                      Votre enchère :

**Main 8 :** ♠ R762 ♥ R654 ♦ 9853 ♣ 2

Vos points :                      Votre enchère :

## LES SOLUTIONS

### TEST D'ENCHÈRE N°1

Les solutions : vous possédez une main régulière, aucun fit majeur n'est possible, vous jouerez à Sans Atout.

**Main 1 :** ♠ RV52 ♥ A9 ♦ V76 ♣ 10863, soit 9H

Avec un plafond de  $14 + 9 = 23H$ , la manche n'est pas envisageable : passez.

**Main 2 :** ♠ AD86 ♥ R53 ♦ A64 ♣ 972, soit 13H

Avec un plancher de  $12 + 13 = 25$  et un plafond de  $14 + 13 = 27H$ , vous voulez jouer la manche : déclarez 3SA.

**Main 3 :** ♠ D953 ♥ V106 ♦ RV95 ♣ A8, soit 11H

Avec un plancher de  $12 + 11 = 23$  et un plafond de  $14 + 11 = 25H$ , vous souhaitez proposer la manche : annoncez 2SA.

**Main 4 :** ♠ AV74 ♥ D6 ♦ AR5 ♣ AD98, soit 20H

Avec un plancher de  $12 + 20 = 32$  et un plafond de  $14 + 20 = 34H$ , vous souhaitez proposer le chelem : annoncez 4SA.

**Main 5 :** ♠ RD83 ♥ D95 ♦ AR6 ♣ RV7, soit 18H

Avec un plancher de  $12 + 18 = 30$  et un plafond de  $14 + 18 = 32H$ , vous voulez imposer la manche et n'avez aucun espoir de chelem : déclarez 3SA.

### TEST D'ENCHÈRE N°2

Vous possédez 17HL grâce au point de longueur correspondant au cinquième Carreau ; vous êtes donc maximum de votre ouverture de 1SA

et cela vous suffit pour répondre favorablement à la proposition de votre partenaire :

- ▶ Sur 2SA, vous êtes maximum, acceptez la proposition de manche et déclarez 3SA.
- ▶ Sur 4SA, vous êtes encore maximum, acceptez la proposition de petit chelem et déclarez 6SA.
- ▶ Sur 5SA, vous êtes encore et toujours maximum, acceptez la proposition de grand chelem et déclarez 7SA. En cas de refus vous auriez dit 6SA.

### TEST D'ENCHÈRE N°3

Il serait improductif de calculer le nombre de points détenus par Nord ; vous avez décrit une zone de points relativement précise et votre partenaire vous fait une proposition de manche ; il vous suffit d'évaluer si vous êtes minimum ou maximum de votre enchère précédente.

- ▶ la main 7 est une main de  $6H + 1D$  pour le doubleton Cœur = 7HLD ; elle se situe dans la partie basse de la zone 6-10HLD déjà décrite. Refusez la proposition ; votre enchère : passe.
- ▶ la main 8 est une main de  $6H + 2D$  pour le quatrième atout +2D pour le singleton Trèfle = 10HLD ; elle se situe dans la partie haute de la zone 6-10HLD déjà décrite. Acceptez la proposition : votre enchère doit être 4♠.

## L'ALERTE

> PAR HENRI DEFRANCHI\*



### 1. À QUOI SERT L'ALERTE ?

Un des avantages du bridge est de pouvoir jouer contre des adversaires de tous pays en n'utilisant pas le même système d'enchères ou de jeu de la carte, mais en respectant le principe de base de ce jeu : toute entente préalable doit être communiquée aux adversaires. L'Alerte sert donc à informer les opposants que la signification de l'enchère n'est peut-être pas celle qu'ils avaient imaginée.

### 2. LA PROCÉDURE

L'utilisation des boîtes à enchères s'étant généralisée, les joueurs disposent d'un carton "Alerte" qu'ils doivent exhiber en cas de besoin. Certains joueurs continuent à taper sur la table ou à faire des gestes significatifs, ce qui n'est pas très important en soi, à la condition de respecter cette règle : « *le joueur doit s'assurer que son adversaire a bien perçu son alerte* ». Rappelons que les explications ne sont fournies que si l'adversaire en fait la demande, à son tour de parole. Avec un écran, qui impose d'alerter ses propres enchères en sus de celles du partenaire, la procédure correcte, fort peu appliquée par les joueurs, est de poser le carton "Alerte" sur la dernière déclaration de son voisin d'écran. Bien entendu, le carton est retiré avant le passage du chariot de l'autre côté de l'écran.

### 3. QUE DOIT-ON ALERTER ?

C'est LA grande question, posée régulièrement aux arbitres. En se référant à la loi 40 du code : *toute enchère dont la signification pourrait ne pas être comprise de manière raisonnable par la paire adverse*. Ce qui veut dire qu'il ne s'agit pas forcément d'une enchère artificielle. Par exemple, le Texas majeur et le Stayman face à l'ouverture d'1SA ne nécessitent pas d'être alertés, bien que ces enchères soient artificielles, puisque ces procédures sont devenues unanimes. En revanche, si un nostalgique utilise 2♣ en tant qu'enchère naturelle, les opposants doivent être alertés de manière significative. Le raisonnement est le même pour le contre Spoutnik qui ne s'alerte que si la paire possède un agrément différent de celui généralement utilisé (contre punitif).

### 4. LE NIVEAU DE L'ÉPREUVE

Il est clair que certaines séquences, qui sont routinières en Division nationale, doivent être alertées lors d'un tournoi de club ou un festival fréquenté par des joueurs peu expérimentés,

la 3<sup>e</sup> et 4<sup>e</sup> couleur par exemple. Dans le doute il vaut mieux trop alerter que pas assez...

### 5. LA FEUILLE DE CONVENTION

Elle est obligatoire pendant les compétitions mais ne dispense pas de la procédure d'alerte. Rappelons que ce document est destiné aux adversaires et qu'un joueur ne peut pas consulter sa propre feuille de convention pendant les enchères ou le jeu, à quelques exceptions près (défense contre le 2♦ multicolore notamment).

### 6. LES ENCHÈRES NON ALERTÉES

Contrairement à ce que pensent certains joueurs, nous pouvons parfaitement demander des explications sur des enchères non alertées, à notre tour de parole, au risque toutefois de créer une information non autorisée pour le partenaire. Je me rappelle toujours cette situation "pagnolesque" dans un club : un joueur, placé après l'ouverture d'1♦, ne posait la question : « *Jouez-vous le Carreau 4<sup>e</sup> ?* » que lorsqu'il détenait une belle longueur dans cette couleur et son partenaire ne manquait pas d'y prêter attention... Plus sérieusement, et notamment avec les écrans, un joueur ne peut pas jouer sur les deux tableaux lorsqu'une enchère n'est pas alertée. Prenons une séquence simple : après deux *Passé* l'adversaire ouvre de 1♠ et son partenaire dit 2♣, non alerté. Possédant ADVxx dans cette couleur vous passez sans rien demander et lorsque vos opposants déclarent et gagnent 4♠, votre partenaire n'ayant pas trouvé l'entame Trèfle. Vous appelez "la police" en hurlant que vous auriez contré 2♣ si vous aviez été correctement informé. Vous n'aurez pas la sympathie de l'arbitre, je le crains, car vous pouviez vous douter que la convention "Drury" était l'option probable et il suffisait de demander.

### 7. FAUT-IL ALERTER LES INFÉRENCES D'UN SYSTÈME ?

En théorie, on devrait appliquer ce que les anglo-saxons appellent « *full disclosure* », la divulgation complète, mais il n'est pas toujours facile de déterminer jusqu'à quel point on doit donner des précisions. Quelques exemples :

► Le Spoutnik classique sur 1♠ montre la possession d'une longueur à Cœur qui peut être 4<sup>e</sup> voire 5<sup>e</sup> ou plus. Chaque joueur d'une paire jouant la convention "Rodrigue" (cinq cartes à Cœur et 7/10 pts) sait que son partenaire ne détient que quatre cartes à Cœur lorsqu'il choisit un contre Spoutnik. Cette information doit-elle être divulguée aux opposants ? La réponse est oui.

► Une séquence : 1♠ - passe - 1SA - passe - 3SA  
Je ne pense pas que les joueurs vont demander des explications sur cette séquence toute simple. En l'occurrence, l'enchère de 3SA aurait dû être alertée. En effet, la paire joue 1♠ - 1SA - 2SA forcing et la redemande à 3SA montre précisément un 5233, avec doubleton Cœur donc. Cette information pouvant jouer un rôle sur le choix de l'entame, elle doit être précisée.

*Le bridge est un jeu clair et sans cachoteries*

**Vous devez signaler toutes vos conventions**

**Toute entente cachée est une tricherie**

*Le courroux de l'arbitre sera la punition... ■*

*\* Arbitre national.*

AVIS D'EXPERT



# LE VIAGER, C'EST LA BELLE VIE !

Interview de Stanley Nahon, Directeur Général de Renée Costes, numéro 1 français du viager et de la nue-propriété et partenaire historique des bridgeurs. **PAR CONSTANCE MORANT**

## La vente en viager connaît un boom, comment pouvez-vous l'expliquer ?

De nos jours, le viager répond à un véritable besoin pour les retraités. Face à la baisse des retraites et l'augmentation des dépenses, vendre en viager permet de rester dans son logement tout en percevant un capital immédiat, le bouquet, et un complément de revenu tous les mois à vie, la rente. Les vendeurs continuent ainsi à vivre chez eux en toute sécurité, tout en améliorant leur quotidien.

**“ Une retraite complémentaire à vie ”**

## Pourquoi les retraités vendent-ils leur bien en viager ?

La rente viagère, c'est une retraite complémentaire ! Comme la retraite, elle est versée tous les mois, toute la vie et elle est revalorisée chaque année. Le viager permet aussi de faire des économies conséquentes puisque le vendeur n'est plus redevable de la taxe foncière, des gros travaux et de certaines charges de copropriété. La vente

en viager permet également de protéger son conjoint. En effet, la rente est réversible à 100% entre conjoint sans aucun frais. C'est donc bien plus avantageux que la réversion des retraites qui ne l'est que partiellement, à titre onéreux et sous conditions. Enfin, c'est un bon moyen d'anticiper sa succession, le bouquet pouvant servir à gâter ou aider ses enfants.

## Vendre son bien en viager présente-t-il des avantages fiscaux ?

Oui, le bouquet est totalement exonéré d'impôts s'il s'agit de la résidence principale du vendeur. Quant au revenu complémentaire perçu tous les mois, il bénéficie de 70% d'abattements dès l'âge de 70 ans.

**“ Des économies de charges et d'impôts importantes ”**

## Comment est réparti le prix entre le bouquet et les rentes mensuelles ?

La répartition entre capital immédiat et rente à vie est totalement modulable selon les besoins

de chacun. Certains choisissent même de recevoir 100% du prix immédiatement, c'est la vente en nue-propriété. Dans ce cas, le prix est fixe et connu et il n'y a pas de rente. C'est donc une bonne alternative pour ceux qui souhaitent un capital important pour réaliser un projet, rembourser un crédit ou faire une donation à leurs proches.

**“ Avec la vente en nue-propriété, 100% du prix reçu immédiatement ”**

## Comment résumeriez-vous la vente en viager en quelques mots ?

Vendre en viager, c'est vivre mieux. A titre d'anecdote, un vendeur du Loir-et-Cher qui a vendu son bien en viager, a doublé sa retraite. Il s'offre maintenant une croisière tous les ans et gâte ses enfants et petits enfants. Il profite enfin de la vie comme il en rêvait grâce à Renée Costes. C'est exactement ce que nous voulons apporter à nos vendeurs : vivre pleinement leur retraite sans se soucier d'argent !

 Partenaire 
 FEDERATION  
 FRANÇAISE  
 DE BRIDGE

## Vivez pleinement votre retraite !

ÉTUDE GRATUITE, PERSONNALISÉE ET SANS ENGAGEMENT


 FRAIS POSTAUX  
 OFFERTS


# RENÉE COSTES

viager & nue-propriété

Retournez ce coupon sous enveloppe non affranchie à :  
 Renée Costes - Libre réponse 31138 - 75851 PARIS Cedex 17

0 800 960 900

Service & appel  
 gratuits



costes-viager.com

Nom ..... Prénom .....

Adresse .....

Code postal ..... Ville .....

Téléphone\* .....

Courriel .....

FFB0922V

## TOURNOIS ET FESTIVALS

### SEPTEMBRE

- 17. ANGERS (49)**  
02 41 37 04 74 - estelle@bridgeplus.com
- 17. DRAGUIGNAN (83)**  
06 11 16 07 13 - addy.tex@orange.fr
- 17. NARBONNE (11)**  
04 68 32 19 54 - bridge.narbonne@orange.fr
- 18. BOURGES (18)**  
02 48 20 51 88 - cercleavarcum@free.fr
- 18. RENNES (35)**  
06 76 29 03 44 - jacques.lecareux@wanadoo.fr
- 23. ALÈS (30)**  
06 14 81 16 13 - bcaales@wanadoo.fr
- 23. NEUILLY-SUR-SEINE (92)**  
01 40 88 95 80 - benoit.deveze@yahoo.com
- 23/24. SAINT-ESTÈVE (66)**  
06 18 20 69 31 - jeanmarcalarcon@sfr.fr
- 24/25. PAU (64)**  
05 59 14 76 74 - bridgeclubpau@wanadoo.fr
- 25. COULOMMIERS (77)**  
06 58 58 73 29 - bridgeclubdestempliers@wanadoo.fr
- 25. MOULINS (03)**  
04 70 20 84 74 - bridge.moulins@gmail.com
- 25. POITIERS (86)**  
05 49 46 63 34 - perchenetmariefrance@gmail.com
- 25. SAINT-BRIEUC (22)**  
02 96 33 48 19 - bridgeclub.briochin@free.fr
- 25. SAUMUR (49)**  
06 12 57 46 18 - bridge.club.saumur@sfr.fr

### OCTOBRE

- 2. LONGEVILLE-LES-METZ (57)**  
03 87 32 56 17 - bridgeclubmetz@free.fr
- 3/5. ARCACHON (33)**  
05 56 83 78 46 - bridgenca@orange.fr
- 6. SAINT-PIERRE-D'OLÉRON (17)**  
06 62 22 12 25 - bridge-club-oleron@orange.fr
- 6. LISIEUX (14)**  
02 31 62 30 60 - lisieuxbridge@orange.fr
- 8. TALANT (21)**  
06 62 86 38 23 - bctalant@gmail.com
- 9. CHÂTEAU GONTIER (53)**  
02 43 07 34 07 - bridgeclub.chateaugontier@wanadoo.fr
- 9. LE PORT-MARLY (78)**  
01 39 65 08 49 - f.j.boucher@orange.fr
- 22. NAZELLES-NÉGRON (37)**  
06 71 16 00 65 - bridgeclubamboisenazelles@laposte.net
- 23. NEUILLY-SUR-SEINE (92)**  
01 40 88 95 80 - benoit.deveze@yahoo.com
- 29. PERTUIS (84)**  
04 90 79 20 58 - bridgepertuisien@gmail.com

- 11. MAISONS-LAFFITTE (78)**  
06 32 08 68 69 - darrigou@free.fr
- 11. OULLINS (69)**  
09 83 85 75 02 - bc.yzeron@gmail.com
- 11. THIERS (63)**  
06 50 48 15 79 - paulsultana@sfr.fr
- 11. RODEZ (12)**  
05 65 42 55 56 - bridgerodez@gmail.com
- 11. RENNES (35)**  
02 99 89 17 20 - bcrennes@orange.fr
- 11. SAINT-LÔ (50)**  
07 61 91 27 15 - galliotbridge@gmail.com
- 17. CALUIRE-ET-CUIRE (69)**  
04 72 27 05 49 - accueil@cercle-bridge-caluire.fr
- 19. SAINT-ÉTIENNE (42)**  
04 77 41 81 70 - badje42@gmail.com

### DÉCEMBRE

### NOVEMBRE

- 11. ANGOULÈME (16)**  
06 72 02 79 79 - ffbmarguerite16@gmail.com
- 11. BESANCON (25)**  
03 81 52 10 43 - bridgebesancon@sfr.fr
- 3. LE MESNIL-SAINT-DENIS (78)**  
01 39 38 09 26 - bridgeclub.mesnil@wanadoo.fr
- 16. LE MANS (72)**  
02 43 78 94 77 - secretariat@lemansbridgeclub.fr
- 18. LYON (69)**  
04 78 42 08 58 - silk@wanadoo.fr

## BLOC NOTES

### 1<sup>er</sup> septembre/31 décembre :

Opération « Rendez-vous au club ». Les clubs les plus dynamiques seront récompensés.

### 5 septembre/1<sup>er</sup> octobre :

3<sup>e</sup> festival des Simultanés.  
Des PE à gagner.

### 21/22 octobre :

Assemblée générale de la FFB.

### 1<sup>er</sup> novembre/15 mai :

3<sup>e</sup> Coupe des clubs Crédit Mutuel. Représentez votre club dans votre série lors d'une grande finale et faites le plein de PE et de PP.

### 15 novembre/3 décembre : AFMTELETHON

Jouez les tournois du Téléthon dans tous les clubs participants. Soyez au rendez-vous.

**16/29 janvier :** 1<sup>re</sup> séance du championnat de France des écoles de bridge.

### PRÊTS POUR LA RENTRÉE ?

**Simultané des élèves :** Participez au simultané mensuel destiné aux élèves des écoles de bridge de 2<sup>e</sup> année. Il se joue dans les clubs participants durant la seconde quinzaine des mois d'octobre à mai.



### LES PROCHAINES RETRANSMISSIONS EN DIRECT

Suivez sur BBO les prochaines compétitions :

#### 1/2 octobre :

Division nationale par quatre, 1<sup>re</sup> division. Tour 1.

#### 15/16 octobre :

Division nationale par quatre, 1<sup>re</sup> division. Tour 2.

#### 5/6 novembre :

Division nationale par quatre, 1<sup>re</sup> division. Tour 3.

**16/18 décembre :** Channel Trophy (Lille).

**17/18 décembre :** Finale de la Coupe de France.

**CHALLENGE DES FESTIVALS INTERNATIONAUX**

Le prochain festival, comptant pour le Challenge des festivals, se tiendra au **Paris Country Club** du 28 octobre au 1<sup>er</sup> novembre.

Inscrivez-vous sans tarder sur le site du comité du Val de Seine : [www.bridgevds.com](http://www.bridgevds.com)

**FFB**  
FÉDÉRATION FRANÇAISE DE BRIDGE

**C'EST MIEUX Challenges Promotion 2022**

où on veut quand on veut avec qui on veut

Dans tous les clubs

Inscrivez-vous dans votre club !

**RDV À STRASBOURG DU 3 AU 17 JUIN 2023**

**OPEN EUROPEEN DE BRIDGE**

SUIVEZ LA FFB SUR FACEBOOK, TWITTER, LINKEDIN, INSTAGRAM ET YOUTUBE



Tous les détails des manifestations présentées dans cette rubrique sont dans votre espace licencié du site fédéral [ffbridge.fr](http://ffbridge.fr) Prochain numéro de *L'As de Trèfle* en janvier 2023.



# ***PASSEZ AU NIVEAU SUPÉRIEUR***

Nouveau programme **Premium+**

**SCANNEZ-MOI  
POUR BOOSTER  
VOTRE NIVEAU**



Jouez et progressez au bridge  
sur [www.funbridge.com](http://www.funbridge.com)

Le Crédit Mutuel est partenaire  
de la Fédération Française de Bridge

## Offre spéciale adhérents d'association :

**50 €<sup>(1)</sup> remboursés**

sur votre licence  
ou cotisation annuelle

**50 €<sup>(2)</sup> offerts**

pour votre association  
ou club affilié à la  
Fédération Française  
de Bridge

**Rendez-vous en Caisse de Crédit Mutuel participante.**

(1) Offre de 50 euros valable jusqu'au 31/12/2022, réservée aux personnes physiques majeures, adhérentes ou licenciées d'une association ou d'un club affilié à la Fédération Française de Bridge, pour toute entrée en relation avec une Caisse de Crédit Mutuel participant à l'opération, sous réserve de l'existence d'une convention de partenariat entre la Fédération Française de Bridge et la Caisse Fédérale de Crédit Mutuel. Le versement des 50 euros est subordonné à l'ouverture d'un livret et à la présentation de son adhésion à l'association ou au club affilié à la Fédération Française de Bridge, signataire de la convention de partenariat avec la Caisse Fédérale de Crédit Mutuel. L'entrée en relation est soumise à l'accord de la Caisse de Crédit Mutuel. (2) Sous réserve que l'association ou le club affilié à la Fédération Française de Bridge soit client d'une Caisse de Crédit Mutuel, de l'existence d'une convention de partenariat entre la Fédération Française de Bridge et la Caisse Fédérale de Crédit Mutuel et de l'entrée en relation d'un adhérent ou d'un licencié de l'association ou du club affilié à la Fédération Française de Bridge avec la Caisse de Crédit Mutuel dans les conditions précisées au renvoi 1.

Caisse Fédérale de Crédit Mutuel et caisses affiliées, société coopérative à forme de société anonyme au capital de 5 458 531 008 euros, 4 rue Frédéric-Guillaume Raiffeisen 67913 Strasbourg cedex 9, RCS Strasbourg B 588 505 354. Banques régies par les articles L.511-1 et suivants du code monétaire et financier.

Crédit photo : FFB.