

L'AS DE TRÈFLE ^{N°}47

LE MAGAZINE DE LA FÉDÉRATION FRANÇAISE DE BRIDGE

JANVIER

2023

TOUS À STRASBOURG !

PRÈS DE 20 000 BRIDGEURS DE TOUS NIVEAUX SONT ATTENDUS,
DU 3 AU 17 JUIN 2023, POUR PARTICIPER
AU 10^e OPEN EUROPÉEN TRANSNATIONAL DE BRIDGE



NOUVEAU
MON SEF À MOI

+ DE VIDÉOS,
+ DE JEUX...



FESTIVAL INTERNATIONAL DE BRIDGE DU



DU 12 AU 21 MAI 2023

TOURNOI MESSIEURS ET DAMES	VENDREDI 12 MAI - 16H
TOURNOI MIXTE OU DAMES	SAMEDI 13 MAI - 16H DIMANCHE 14 MAI - 15H
IMP	LUNDI 15 MAI - 16H MARDI 16 MAI - 16H MERCREDI 17 MAI - 15H
TOURNOI OPEN	JEUDI 18 MAI - 16H VENDREDI 19 MAI - 16H SAMEDI 20 MAI - 16H DIMANCHE 21 MAI - 15H

Participation offerte aux juniors (moins de 26 ans) pour tous les tournois.
Les tournois Messieurs, Dames, Mixte et Open seront gratuits pour les 3^e et 4^e série.
DEBRIEF DES DONNES AVEC LES CHAMPIONS.

INSCRIPTIONS OBLIGATOIRES
sur ffbridge.fr

INFORMATIONS
sur festivalsdusoleil.com

RENSEIGNEMENTS

Patrick Berger : **06 19 28 78 99**
berger06.patrick@wanadoo.fr

L'AS DE TRÈFLE

Numéro 47 | JANVIER 2023



4

Strasbourg 2023
La grande fête du bridge international

16

Anne Rouanet Labé
Le talent et l'énergie



19

Mon Sef à moi
Exploration avec Vanessa Réess



22

Giorgio Belladonna
Ne jamais renoncer



Et aussi...

9 Actus 13 Jeunes 15 Médias
24 Classement 26 Jouer
34 Je débute... 36 Arbitre ! 38 Agenda



NOUVEAU !

Cliquez sur le picto ou scannez le QR Code que vous trouverez dans les articles pour accéder à des vidéos : reportages, interviews...



L'ÉDITO DE...

Hervé Fleury,

membre du comité directeur de la FFB, en charge des compétitions

RIEN QUE POUR VOS JEUX

Les bridgeurs sont friands de quiz. Alors, une fois n'est pas coutume, commençons cet éditorial par un quiz. Lequel de ces deux événements aura lieu du 3 au 17 juin 2023 au Parc des Expositions de Strasbourg ?

A - Le 10^e Open européen transnational où sera présente l'élite du bridge mondial.
B - Les Internationaux de France où tous les bridgeurs français ont l'occasion de se retrouver pour une grande fête du bridge.

Oui, vous l'avez deviné, les deux ! Alors que les meilleurs joueurs mondiaux participeront aux différentes compétitions de l'European Bridge League, les bridgeurs français pourront s'inscrire à des compétitions parallèles de tous niveaux, organisées par la Fédération Française de Bridge. Jugez plutôt.

Le premier week-end sera consacré à la fête des Promotions, ainsi qu'aux tournois scolaires et cadets et au bridge en ligne pour les jeunes. De plus, la fête des Promotions se déroulera en simultané avec d'autres centres régionaux de l'ouest, du sud-est et du sud-ouest de la France. Dans la foulée, se déroulera une épreuve originale à travers la ville : le tournoi des cafés. Ensuite, place aux Internationaux de France, épreuves par paires Mixte et Open avec deux catégories : Gold et Platinum. Immersion totale garantie, dans une ambiance festive au milieu de tous les champions présents, avec de nombreux lots à gagner.

En préalable à tout cela, entre janvier et mars 2023, les Trophées de Strasbourg sous forme de simultanés nationaux dans les clubs et les comités, ainsi qu'un challenge en ligne sur *BBO* et des tournois *Funbridge*, toutes épreuves spécifiquement dotées de PE ou PP seront autant de moyens de gagner des invitations aux Internationaux de France à Strasbourg.

Ce numéro de l'As de Trèfle va vous présenter l'ensemble des événements de Strasbourg et l'organisation associée. La France est un grand pays de bridge. Ces championnats européens dans la capitale alsacienne sont une chance unique de confirmer cette notoriété grâce à une participation massive à cette fête du bridge, dont le retentissement dans les médias ne peut qu'être profitable au développement de notre jeu. Tous les Français savent à quel point l'Alsace est une région qui résonne dans leur cœur. C'est le moment de la (re)découvrir et de faire en sorte que Strasbourg, en ce mois de juin 2023, soit la destination privilégiée des bridgeurs.

Dans cette perspective, en cette nouvelle année, je vous souhaite, au nom de tout le comité directeur de la FFB, le meilleur pour 2023 ainsi qu'à tous vos proches.

L'AS DE TRÈFLE

LE MAGAZINE DE LA FÉDÉRATION FRANÇAISE DE BRIDGE | N°47 - Janvier 2023

FFB - 20, quai Carnot 92210 Saint-Cloud. Téléphone : 01 55 57 38 00. E-mail : asdetrefle@ffbridge.fr

Horaires d'ouverture de l'accueil : du lundi au vendredi, de 9h00 à 12h30 et de 13h30 à 17h00.

Directeur de la publication : Franck Riehm. Rédaction : Agnès Fabre - agnes.fabre@ffbridge.fr, Hélène Vivier - T : 01 55 57 38 39 - helene.vivier@ffbridge.fr. Responsable technique bridge : Pierre Saporta. Comité de rédaction : Valérie Besse, Agnès Fabre, Franck Riehm, Pierre Saporta, Hélène Vivier. Ont collaboré à ce numéro : Jean-Paul Balian, François Combesure, Henri Defranchi, Jean-Pierre Desmoulins, Wilfried Libbrecht, Sabine Rolland, Pierre Saporta, Catherine Subra. Graphisme : Franck Arotcharen. Imprimeur : SAS Le Réveil de la Marne, 4 rue Henri Dunant B.P. 120 - 51204 Epemay cedex. Prochain numéro de *L'As de Trèfle* au printemps 2023.



LA FÊTE DE TOUS LES BRIDGEURS !

La France accueille, du 3 au 17 juin, le 10^e open européen transnational, co-organisé par l'European Bridge League et la Fédération Française de Bridge. À rendez-vous exceptionnel, dispositif exceptionnel : la FFB souhaite que chaque licencié, quel que soit son classement, puisse y participer. Début des festivités, dès maintenant, avec le Trophée de Strasbourg, dans votre club ou en ligne. À la clé une pluie de PE et de PP et des invitations pour venir jouer à Strasbourg...

10^e OPEN EUROPÉEN TRANSNATIONAL, QU'EST-CE QUE C'EST ?

Un championnat par paires et par équipes transnationales ouvert à tous, sous l'égide de l'European Bridge League qui se déroule tous les deux ans. Depuis plusieurs éditions, les pays hôtes organisent, parallèlement à ces grands rendez-vous, des épreuves qui rassemblent les joueurs de tous pays, de l'amateur à l'expert, comme en 2017, avec les Internationaux de Lyon... et à Strasbourg en 2023 !



COMME À LYON EN 2017, STRASBOURG EN 2023 !



ANNE-MARIE JEAN, VICE-PRÉSIDENTE DE L'EUROMÉTROPOLE DE STRASBOURG, BIEN ENTOURÉE PAR FRANCK RIEHM (FFB) ET ERIC LAURANT (EBL).

TROPHÉE DE STRASBOURG

Jusqu'en avril 2023

Gagner des invitations pour Strasbourg 2023 et de nombreux PE et PP : ça commence tout de suite, dans votre club et en ligne et tout le monde peut jouer !

3 SIMULTANÉS NATIONAUX

Ils se joueront après-midi, en présentiel, dans les clubs et/ou les comités, indépendants les uns des autres, toutes les données seront commentées.

Dates : mardi 31 janvier, mercredi 8 mars, jeudi 30 mars.

Dotation : PE doublés et 10% des joueurs de chaque série (1,2,3,4) gagneront les droits de table pour les Internationaux de France. Les 3^{es} et 4^{es} séries recevront une invitation pour la fête des Promotions.

1 CHALLENGE SUR BBO

En soirée, du 25 janvier au 11 avril : 12 séances sont organisées et les joueurs seront classés sur leurs 7 meilleurs résultats.

Dates : Janvier : mercredi 25.

Février : jeudi 2, lundi 6, mardi 14, mercredi 22.

Mars : jeudi 2, lundi 6, mardi 14, mercredi 22, jeudi 30.

Avril : lundi 3, mardi 11.

Dotation : 10% des joueurs de chaque série (1,2,3,4) gagneront une invitation pour participer aux Internationaux de France à Strasbourg.

Dotation exceptionnelle en PP et en PE pour les joueurs les mieux classés du challenge.

2 TOURNOIS QUALIFICATIFS SUR FUNBRIDGE

Dotation : PE.

Ces tournois auront une dotation exceptionnelle en PE. Ils permettront aussi de gagner des invitations (droits de table offerts) pour les 2^{es} Internationaux de France à Strasbourg.



© Kengo Kuma & Associés

**Le parc des expositions
qui abritera
les épreuves**

4^e série, 3^e série, 2^e série, 1^{re} série... Prêts ? À vous de jouer !

Avoir l'opportunité de croiser les meilleurs joueurs, rencontrer de nouveaux bridgeurs, vivre une expérience inoubliable, pour que le plus grand nombre d'entre vous puisse venir à Strasbourg, la FFB a concocté un programme adapté pour tous.

INTERNATIONAUX DE FRANCE

Du 3 au 17 juin 2023

Deux compétitions par paires sont programmées, un Mixte et un Open, chacune se jouera dans deux catégories : Platinum et Gold.

Format : tournoi par paires.

Qui peut jouer ?

Platinum : ouvert à tous.

Gold : 4^{es}, 3^{es}, 2^{es} séries et 1^{re}s séries Trèfle.

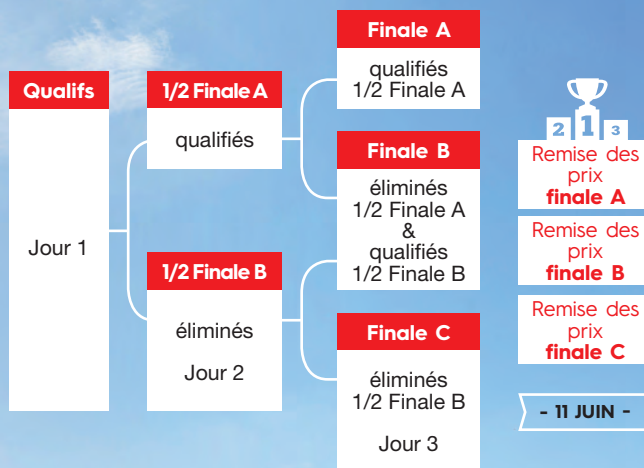
Dates :

Mixte : mardi 6, mercredi 7 et jeudi 8 juin,

Open : vendredi 9, samedi 10 et dimanche 11 juin.



Principes des tournois Mixte (6-7-8 juin) et Open (9-10-11 juin)



Comment s'inscrire ?

Pour toutes ces épreuves, un seul parcours pour s'inscrire à partir du site **ffbridge.fr** dans votre espace licencié.

PROGRAMME

10^e OPEN EUROPÉEN TRANSNATIONAL DE BRIDGE 3-17 JUIN 2023

SAMEDI 3	DIMANCHE 4	LUNDI 5	MARDI 6	MERCREDI 7	JEUDI 8	VENDREDI 9	SAMEDI 10	DIMANCHE 11	LUNDI 12	MARDI 13	MERCREDI 14	JEUDI 15	VENDREDI 16	SAMEDI 17
COMPÉTITIONS EBL														
MIXTE PAR ÉQUIPES							OPEN PAR ÉQUIPES							
MIXTE PAR PAIRES							OPEN PAR PAIRES							
SENIOR PAR ÉQUIPES							DAMES PAR ÉQUIPES							
SENIOR PAR PAIRES							DAMES PAR PAIRES							
COMPÉTITIONS FFB														
SCOLAIRES /CADETS PROMOTION		TOURNOI DES CAFÉS		INTERNATIONAUX DE FRANCE MIXTE PAR PAIRES				INTERNATIONAUX DE FRANCE OPEN PAR PAIRES						
JEUNES INTERNATIONAUX		INITIATION GRAND PUBLIC												

FÊTE DES PROMOTIONS

La fête des Promotions se tiendra simultanément à Strasbourg et dans trois centres (ouest, sud-ouest et sud-est). L'esprit festif qui anime cette compétition, continuera de régner avec un dîner offert à tous les participants.

Format : épreuves par paires.

Qui peut jouer ?

Tous les joueurs classés au maximum 2^e série Trèfle.

L'Indice de Valeur de la paire ne peut dépasser 80.

Dates : samedi 3 et dimanche 4 juin.

Dotations : une pluie de PE.

TOURNOI DES CAFÉS



Un gigantesque tournoi itinérant à travers la ville vous conduira d'un café à l'autre, cartes en main, pour une visite originale et conviviale de Strasbourg.

Format : épreuves par paires.

Qui peut jouer ?

Ouvert à tous.

Date : lundi 5 juin.

Dotations : de superbes cadeaux, lots, et abondance de PE.



CHAMPIONNATS DE FRANCE SCOLAIRES ET CADETS

Le super kif pour plus de 450 collégiens et lycéens, qualifiés à l'issue des épreuves régionales, qui se retrouveront au Parc des Expos pour disputer les titres de champions de France scolaires et cadets.

Dates : samedi 3 et dimanche 4 juin.

E-TROPHY U31

Une épreuve hybride, simultanément en présentiel au Parc des expositions à Strasbourg et en ligne sur BBO.

Format : tournoi par paires en baromètre. 4 séances de 20 donnes.

Qui peut jouer ?

Les joueurs âgés de moins de 31 ans.

Dates : samedi 3 et dimanche 4 juin.

Dotations : cadeaux, lots, PE.

ET AUSSI...

LE BRIDGE À LA CARTE

Initiation dans les lieux publics, ateliers découverte dans les établissements scolaires, le bridge sera présent partout dans la ville.

ÉNIGME SUR LE PONT

Un rallye urbain digital grand public pour (re)découvrir le cœur de la ville à travers un parcours personnalisé autour du bridge.

UNE MEGA FÊTE DU BRIDGE POUR TOUS !



3 questions à FRANCK RIEHM

président de la FFB



Comment associer l'ensemble des licenciés à cet événement ?

Franck Riehm : Nous nous sommes attachés à offrir à chaque licencié la possibilité de venir à Strasbourg, en participant aux tournois qualificatifs pour gagner des invitations, en obtenant des tarifs très privilégiés auprès des hôteliers et des restaurateurs locaux, en organisant des épreuves pour toutes les catégories. Tous les licenciés FFB pourront vivre l'événement à distance en participant aux trois simultanés organisés dans les clubs et les comités, au challenge sur BBO qui s'étalera sur plusieurs séances de janvier à avril, ou encore à des tournois sur Funbridge. Des invitations seront en jeu, mais également de superbes dotations en PE et, pour certaines épreuves, même des PP !

Qui peut jouer les compétitions organisées à Strasbourg ?

F. R. : Toutes catégories confondues, en présentiel ou en ligne, les bridgeurs pourront jouer à Strasbourg. C'est une formidable opportunité de participer à toutes les épreuves, dans des conditions exceptionnelles et de se fabriquer de

merveilleux souvenirs pour toute sa vie de joueur. Il y aura du bridge pour tous les niveaux, du tournoi dans les cafés de la ville, à la fête des Promotions, des finales des championnats de France scolaires et cadets, en passant par les Internationaux de France Mixte et Open et les épreuves transnationales de l'Open européen, le E-Trophy U31... Ce sera une méga fête du bridge pour tous !

Quelles retombées attendez-vous ?

F. R. : La capitale alsacienne sera le centre de la planète bridge, et bien au-delà, pendant deux semaines. Les médias auront de multiples occasions d'en parler. En plus des compétitions, des champions, de l'utilisation de la tech dans notre discipline, des animations pour le grand public sont programmées : initiation, jeu d'énigme dans la ville, animations avec les établissements scolaires... Nous voulons démontrer que le bridge est un jeu de stratégie, moderne, avec de solides valeurs, de nombreux bénéfiques et accessible à tous dès 6 ans et sans limite d'âge. Les objectifs ? Recruter de nouveaux adhérents en donnant envie au grand public de le découvrir et de franchir la porte de nos clubs.



La Petite France
à Strasbourg



STRASBOURG À LA CARTE

— AVEC NATHALIE FREY —



Native de Strasbourg, Nathalie Frey, championne du monde et vice-championne d'Europe par équipes Dames, responsable du service université du bridge à la FFB, partage ses bons plans pour sa ville de cœur et nous donne une petite leçon d'alsacien en vidéo...



➔ **Mon quartier**
Neudorf (« le village » dans la ville), l'un des quartiers strasbourgeois les plus connus, il abrite la cité de la musique et de la danse. Y aller pour une balade et un bol d'air au parc Heyritz.



➔ **Ma balade**
Le jardin des Deux Rives. Trait d'union entre la France et l'Allemagne, le parc de 150 hectares est traversé par une passerelle qui enjambe le Rhin de chaque côté de la frontière.



➔ **À déguster sans modération**
Les Bredeles
 (gâteaux de Noël alsaciens), les préférés de Nathalie sont ceux confectionnés par sa maman... donc introuvables, sauf à être un proche de la famille ! Vous êtes tentés ? Les recettes : www.bredeles.com



➔ **Mon resto**
Le clou, une "winstub" authentique au cœur de Strasbourg pour déguster de divins plats locaux.
 3 rue du Chaudron,
 67000 STRASBOURG
 Tél. : 03 88 32 11 67



➔ **Ma spécialité**
 Le mélange d'épices pour foie gras de la **Maison Artzner**
 7 rue de la Mésange,
 67000 STRASBOURG
 Tél. : 03 88 32 05 00

🎬 **Découvrez la vidéo !** Pour préparer votre séjour nous vous offrons une petite leçon d'alsacien avec Nathalie.



Organisez votre séjour



Réservez votre séjour sur :
www.ffbridge.fr/p/strasbourg-2023#organisez-votre-sejour
 pour bénéficier de tarifs préférentiels spécial Bridge (hébergements, restauration, animations, tourisme)

CHALLENGE PROMOTION : QUE DU BONUS !

Vous avez été nombreux à participer au premier challenge promotion d'automne, on continue avec celui d'hiver...
Le Challenge Promotion : c'est quoi ?

Une nouvelle manière de bridger, pensée rien que pour vous, et ouverte à tous les joueurs classés jusqu'à 2^e série Trèfle.



(Re)découvrez ce format plus ouvert, plus flexible...

Jouez et rejouez dans le club de votre choix, avec autant de partenaires que vous le souhaitez, sans jamais vous soucier de sa catégorie (Dame, Open, Senior) ou série.

Et toujours le doublement de vos Points d'Expert obtenus dans les tournois de clubs des deux mois précédant la finale !

Inscription dans votre espace licencié sur le site ffbridge.fr

ET EN PLUS !

Dès votre inscription au challenge fête des Promotions, *Bridge College*, l'école de bridge en ligne par Michel Bessis et Wilfried Libbrecht, vous offre 100 jetons ! N'attendez plus : participez !

L'APPLI FFB : DISPONIBLE DANS LES STORES !

L'application officielle de la FFB est maintenant téléchargeable dans l'*App Store* et sur *Play Store*. Retrouvez toutes les actualités du bridge au service de tous les joueurs ! Grâce à une utilisation très intuitive, vous pourrez naviguer rapidement à travers l'application ; ne manquez plus aucune information sur les championnats, les avantages licenciés, ou comment apprendre et se perfectionner. N'attendez plus pour télécharger l'app dès aujourd'hui !

DEUX NOUVEAUX MEMBRES DU COMITÉ DIRECTEUR DE LA FFB

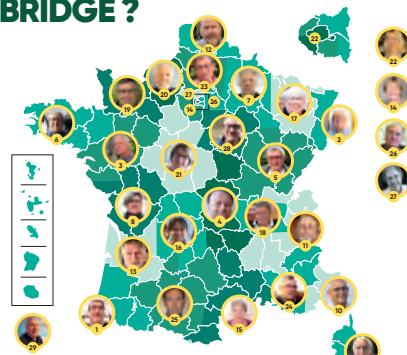


1 **HERVÉ FLEURY**, en charge des compétitions.



2 **LAURE LAZARD-HOLLY**, en charge de la communication.

CONNAISSEZ-VOUS LES PRÉSIDENTS DES COMITÉS DE LA FÉDÉRATION FRANÇAISE DE BRIDGE ?



Pour les découvrir, c'est par ici :



App Store



Play Store



CHALLENGE DES FESTIVALS INTERNATIONAUX



La saison continue, de l'Atlantique à la Méditerranée, deux rendez-vous prestigieux au programme pour clôturer le challenge des festivals....

BIARRITZ



Après la trêve hivernale, Biarritz relance la deuxième partie de la saison des festivals du 20 au 26 février. Le Pays basque accueille une nouvelle édition du festival international dans le décor majestueux du Casino municipal. Les cadets seront aussi de la fête, une centaine d'entre eux s'y retrouveront du 24 au 26 février.

JUAN-LES-PINS



Direction le Sud-Est, la côte se pare d'Azur pour le mythique rendez-vous de Juan-les-Pins du 12 au 21 mai. Les organisateurs offrent la participation aux juniors (moins de 26 ans) pour toutes les épreuves. Les tournois Messieurs, Dames, Mixte et Open seront gratuits pour les 3^{es} et 4^{es} séries. Le débrief des donnes avec un champion (Thomas Bessis, Philippe Cronier, Cédric Lorenzini y participent régulièrement), très apprécié, fait salle comble.

LES BLEUS 2023

ÉQUIPE DE FRANCE U31

Ils représenteront la France au prochain Mondial dans la catégorie U31, Luc Bellicaud, Romaric Guth, Pierre Beudouet, Colin Deheeger, Méric Dufrière et Raphaël Basler ont gagné leur ticket chez les Bleus en remportant la finale de la Sélection, 169 à 161, face à l'équipe d'Ivan Cailliau, Edouard du Corail, Farès Ait Mouhoub, Thibaud Vincenot, Valentin Marro, Loïc Neveu.

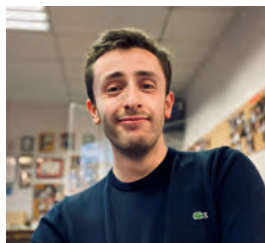


GROUPE FRANCE OPEN

Afin de sélectionner les meilleures équipes de France possibles pour les épreuves internationales (championnat d'Europe et World Bridge Games) prévues en 2024, un groupe France open vient d'être créé. Il comprend les huit paires suivantes, qui ont été choisies sur candidature par la commission de sélection et approuvées par le comité directeur de la FFB : Jean-Luc Aroix/Jérémy Tignel, Julien Bernard/Nicolas Lhuissier, Thomas Bessis/Cédric Lorenzini, Arthur Boulouin/Théo Guillemin, Baptiste Combescure/Pierre Franceschetti, Alain Levy/Erick Mauberquez, Jérôme Rombaut/Léo Rombaut, Lionel Sebbane/Paul Segueineau. Ces paires suivront un programme d'entraînement poussé, qui démarrera en janvier 2023. Elles bénéficieront également d'une aide financière de la FFB pour disputer des tournois internationaux.

EN AVANT LES U13 ET LES U16 !

Deux nouveaux entraîneurs pour les jeunes du groupe France : Thibaud Vincenot intervient auprès des U16 et Luc Soudan chez les U13. Si les premiers espèrent une qualification pour les Mondiaux, cet été, l'objectif commun aux deux équipes sera l'Euro 2024.



THIBAUD VINCENOT.



LUC SOUDAN.

LE DÉNOUEMENT LA DIVISION NATIONALE 1 COMME SI VOUS Y ÉTIEZ !



ERIC GAUTRET



PHILIPPE SOULET



ROMAIN ZALESKI



PIERRE ZIMMERMANN

Comme chaque année, les douze meilleures équipes françaises se sont opposées pendant le dernier trimestre de l'année. Les quatre premières se retrouvent à partir du 13 janvier pour les demi-finales, puis la grande finale, les 14 et 15 janvier. Vous serez les spectateurs privilégiés de cette phase finale grâce au direct sur la chaîne de la FFB Twitch tv ffbbridge, avec les meilleurs commentateurs de l'hexagone. Un véritable régal !

La première demi-finale oppose l'équipe de Philippe Soulet (Marc Bompis, Michel Lebel, Erick Mauberquez, Christophe Oursel, Bernard Paien), qui a terminé en tête de la première phase, à l'équipe d'Eric Gautret (Jean-Luc Aroix, Bernard Cabanes, Nicolas Dechelette, Philippe Poizat, Jérémie Tignel). Autrement dit : Paris contre province !

La seconde demi-finale oppose les vainqueurs de l'an passé (Thomas Bessis, Philippe Cronier, Tom Hanlon, Cédric Lorenzini, Frédéric Volcker, Romain Zaleski) à leurs dauphins (Piotr Gawrys, Jacek Kalita, Michal Klukowski, Franck Multon, Michael Nowosadski, Pierre Zimmermann). Une nouvelle confrontation digne d'une finale de championnat du monde opposant à nouveau les deux Z (Zaleski et Zimmermann). Qui va l'emporter ? Faites vos jeux...

PROGRAMME

FINALE DE LA 1^{re} DIVISION NATIONALE OPEN

Après cinq mois, la fin du marathon de la DN en direct.

Demi-finale : vendredi 13 janvier.

Finale : samedi 14, dimanche 15 janvier.

TWITCH TV FFBRIDGE

ACCÈS FACILE ET GRATUIT

Il suffit de se connecter, comme sur un simple site, à partir de votre mobile, votre tablette ou votre ordinateur à l'adresse [Twitch.tv/ffbridge](https://twitch.tv/ffbridge). Vous pouvez vous abonner, sans contribution financière, ce qui vous permettra d'interagir sur la discussion qui se crée sur le "chat".

COMME À LA TÉLÉ

À l'écran, les enchères, les quatre mains, l'entame, la vulnérabilité, le score, le jeu qui déroule...

Les deux commentateurs, dans une fenêtre vidéo, amènent, tour à tour, le kibbitz à s'interroger, prendre la place du joueur, rapportent des anecdotes, vous font vivre les rencontres comme des journalistes sportifs. Émotion et suspense garantis.

BONUS

Si vous avez raté le direct, tous les matches sont en accès illimité, en différé, sur ffbridge.fr. Allez-y dès maintenant pour voir, ou revoir, les grands événements.



VOS SÉJOURS BRIDGE 2023 avec Thierry Rouffet

EN PARTENARIAT AVEC LE
COMITÉ D'Auvergne DE BRIDGE



CHAQUE JOUR

- De 9 h 30 à 10 h : ateliers **Enchères**
- De 10 h à 12 h : ateliers **Jeu de la carte**
- De 20 h 15 à 23 h 30 au plus tard : **tournois homologués** avec remise d'un livret de donnes commentées - partenaire assuré

Et tout le temps, l'agrément du cadre de vacances de nos VVF.

Chambre individuelle offerte !

SÉJOURS EN PENSION COMPLÈTE 7 JOURS / 6 NUITS

VVF GOLFE DE SAINT-TROPEZ***
Sainte-Maxime (Var)
Du 01/04 au 07/04/23 **439€**
par pers.

VVF LES RIVES DU LÉMAN***
Évian-les-Bains (Haute-Savoie)
Du 27/05 au 02/06/23 **595€**
par pers.

VVF LA CÔTE BASQUE***
Urrugne (Pyrénées-Atlantiques)
Du 17/06 au 23/06/23 **589€**
par pers.

VVF LE RELAIS DU MOULIN***
Valençay (Indre)
Du 27/08 au 02/09/23 **559€**
par pers.

VVF LE CAP FERRET****
Lège Cap-Ferret (Gironde)
Du 10/09 au 16/09/23 **625€**
par pers.

VVF LES PIERRES ROUGES***
Collonges-la-Rouge (Corrèze)
Du 30/09 au 06/10/23 **595€**
par pers.

Forfait bridge de 150 €/pers. à régler sur place (comprenant les ateliers enchères et jeu de la carte avec leurs supports ainsi que les 6 tournois homologués avec livrets de commentaires sur les donnes jouées).

RENSEIGNEMENTS BRIDGE

Thierry Rouffet - 06 76 94 40 72
trouffet@gmail.com

INFOS & RÉSERVATIONS

04 73 43 00 43 ou vfv.fr

VVF - 8 rue Claude Dazinger - CS 80705 - 63050 Clermont-Ferrand Cedex 2
Association de tourisme de l'économie durable et solidaire, immatriculée au registre de opérateurs de séjours et de voyages sous le n°IM 063 110010. Réf. 5286

DEVENEZ BÉNÉVOLE AVEC VITAMINE BRIDGE



Renaud, Aurélien, Corinne, Jean-Claude, Pamela, Marie-Thérèse, Dominique et Christiane se retrouvent chaque semaine autour de tables de bridge dans les maisons de retraite, les établissements de soins de suite, les centres d'accueil pour personnes en situation de handicap. C'est l'association Vitamine Bridge qui organise ces rendez-vous et permet à chacun, résident ou bénévole, tous ensemble, de profiter des bienfaits du bridge

BIENVENUE À VITAMINE BRIDGE

Si vous êtes bridgeur, vous pouvez devenir bénévole et accompagner les résidents dans un établissement de santé proche de chez vous. Le bridge est un « Ludicament » (ludique + médicament), une source de bien-être qui mobilise la mémoire et la concentration des joueurs, une source de joie de vivre qui crée des échanges entre joueurs et bénévoles. Le bridge devient un véritable booster pour tous ceux qui souffrent de solitude, d'ennui ou d'inaction.

LE RÔLE DES BÉNÉVOLES

Le rôle des bénévoles n'est pas de jouer, mais d'accompagner et d'aider les résidents. Ils découvrent des personnes attachantes, dans un contexte inhabituel et reçoivent de chaleureux remerciements. Chaque bénévole anime, une ou deux fois par mois, une ou deux tables de bridge.

SOUTENIR L'ASSOCIATION

Bridgeur ou non, vous pouvez nous aider en devenant membre de Vitamine Bridge ; il vous suffit de faire un don de 20€, ou plus, à l'association avec le lien suivant : www.payassociation.fr/vitamine-bridge/dons
En retour vous recevrez un reçu fiscal.

Contact : Jean-Pierre Fargette, président : vitaminebridge@gmail.com

Vitamine bridge en chiffres

2005

Création (association loi 1901, reconnue d'intérêt général).

200

personnes initiées chaque semaine.

40

établissements de santé.

Plus de
120

bridgeurs bénévoles.

Et demain ? Après la région parisienne, Lille, Lyon, Marseille, Toulouse..., notre développement est prévu, notamment à Bordeaux, Nantes, Nice, Montpellier, Strasbourg...



Action ! Avec Renaud, Corinne et les bénévoles de Vitamine Bridge.



SALONS

ÉDITIONS RÉUSSIES DES SALONS DES MAIRES, EDUC@TECH ET KID'EXPO !



INITIATION AU BRIDGE SUR LE STAND EDUC@TECH DE LA FFB.

Les visiteurs sont venus nombreux sur nos stands du salon de maires et des collectivités locales, Educ@tech (dédié aux professionnels de l'Éducation) et Kid'Expo (événement 100% famille), en cette fin d'année 2022, pour découvrir le bridge et nos différents dispositifs FFB : « Le Petit Bridge » et « Bridgez-vous bien », programme clé en main à destination des personnes isolées dans les communes. Nos équipes ont fait de belles rencontres pour nouer des partenariats et promouvoir cette pratique auprès de toutes les générations. Un pari gagnant et des publics conquis par notre approche de sensibilisation d'un bridge pour tous.

RENDEZ-VOUS :



BIARRITZ 2023

Une centaine de cadets et de bridgeurs de 2^e année seront à la fête du bridge, organisée par le club Biarrot du 24 au 26 février. Venus de toute la France, les groupes convergeront vers le Pays basque pour vivre une nouvelle aventure où le bridge sera une bien belle raison de se retrouver !



FESTIVAL FUNBRIDGE

les initiateurs aussi !



Avec trois rendez-vous par an (Noël, printemps, été), il s'inscrit maintenant comme un classique, le festival FFB national individuel scolaire et cadet *Funbridge*. La nouveauté de cette 2^e édition, c'est la création d'un tournoi pour tous les initiateurs sur le même principe que pour les scolaires (1 mois offert, 20 donnes à jouer).

LE PRINCIPE EN QUELQUES CHIFFRES

- ▶ 3 semaines pour jouer
- ▶ 12 donnes adaptées pour les scolaires
- ▶ 20 donnes adaptées pour les cadets et les initiateurs
- ▶ jeu individuel face à 3 robots
- ▶ 4 tournois privés :
 - scolaire 1 (sauf à Noël) / scolaire 2 / cadet 1 / cadet 2
- ▶ 1 mois offert pour chaque participant

LES PROCHAINES ÉTAPES

Printemps : 20 mars au 9 avril.

Été : 5 au 25 juin.

En savoir+ sur le site de la FFB : ffbridge.fr

BB ?

Ce sont les initiales du journal des scolaires et des cadets : Battle Bridge. Le numéro 4 est en libre consultation sur le site FFB. Vous découvrirez toutes les infos liées à ces deux catégories, de nombreux jeux créés tout spécialement par la bande à Géraldine Gadé (Anne Rouanet Labé, Jean-Pierre Angelini, Félix Mouhat). À consommer sans modération !



LA SAISON D'ARTHUR, DE THÉO ET DE LÉO !

Après le titre européen par équipe, la médaille d'argent au Mondial par paires, Arthur Boulin, 24 ans, et Théo Guillemain, 22 ans, continuent sur leur lancée avec le titre de champion de France en U31 ! Entre temps, ils ont aussi décroché, avec l'équipe Bridge +, leur place en 1^{re} Division nationale Open. La paire s'est formée il y a sept ans. L'avenir du bridge passe par ces deux-là : ils viennent d'intégrer le groupe France Open, qui sera le vivier de l'équipe nationale, aux côtés d'internationaux comme Alain Lévy, Thomas Bessis, Cédric Lorenzini, Jérôme Rombaut et d'un autre jeune espoir : Léo Rombaut, 19 ans, champion du monde par équipes en U21. À suivre...



THÉO, ARTHUR ET LÉO.

HACKATHON-BRIDGE LA RÉVOLUTION EN MARCHÉ

« *J'peux pas, j'ai bridge...* » Tous les participants au 1^{er} Hackathon organisé par la FFB arboraient sur leur t-shirt la même punchline. Pendant trois jours, une dizaine d'équipes formées de jeunes de 18 à 35 ans a planché autour du thème : réinventer le bridge.



Objectifs : rendre notre discipline accessible à de nouvelles populations et notamment aux actifs. Se passer des cartes, adapter les règles du jeu... Place à l'imagination et à la créativité pour conquérir ces publics, tout était permis. Des élèves de Centrale Paris, Polytechnique, Science Po, TelecomSud Paris, des étudiants en médecine challengés durant tout le week-end par des mentors, tous ont joué le jeu ! À l'arrivée, le jury a opté pour un palmarès qui laisse entrevoir un bridge de demain hybride, en présentiel et en ligne... Les gagnants se sont partagés 5 000 € de prix.



Reportage
sur le week-end
du Hackathon.



Hackathon, qu'est-ce que c'est ?

Un hackathon est un événement qui rassemble des équipes composées d'étudiants de développeurs, de designers, de chefs de projet qui doivent proposer des solutions à des problèmes posés. Elles doivent le faire sur une période limitée, et généralement courte.

Le palmarès complet
est à découvrir
sur ffbridge.fr

Un jury d'experts, présidé par Michèle Rouanet Labé, et des conférenciers de chocs

Vanessa Réess, triple championne du monde de bridge, Quentin Lammerant, alias Cleonis (créateur de jeu), Stephan Euthine (co-fondateur de *France e-sport*), Géraldine Gadé, Christophe Mathieu, Jean-Pierre Desmoulin (*Nukka!*), Graham Hazel (pdg de *Real Bridge*), Maxime Large (*Radio poker*). Michael Auriol, (marketing du sport) et Kevin Bordi, le plus grand streamer francophone du jeu d'Échecs sont intervenus.

TÉLÉTHON 184 371 €

14 000 participants répartis dans près de 500 tournois, une fois de plus les bridgeurs sont au rendez-vous fixé par la FFB et l'AFM Téléthon.



Suivez Jérôme Claessens
le porte-parole des bridgeurs
dans les coulisses du Téléthon.



NAGNI ET KEV ADAMS, PARRAIN DU TÉLÉTHON 2022, PLAISANTENT AVEC JÉRÔME CLAESENS, PORTE-PAROLE DES BRIDGEURS.

Les bonnes résolutions du mois de janvier **BOOSTEZ VOTRE JEU EN FACE DU MORT !**

Trois ouvrages parus récemment vous permettent, quel que soit votre niveau, de progresser dans cette partie fondamentale du jeu :



PLANS RAPPROCHÉS

Il s'agit de la traduction du livre de David Bird et Barbara Seagram, élu livre de l'année par l'Association des professeurs américains. Vous y découvrirez bien sûr toutes les étapes de la mise en place d'un plan de jeu efficace. Mais aussi vous y apprendrez les manœuvres fondamentales du jeu avec le mort, les précautions à prendre et enfin, tout ce qui concourt à l'élaboration d'une stratégie réfléchie. Plébiscité par des milliers de lecteurs. Un indispensable, en somme.

Éditions Le Bridgeur
320 pages, 29 €
www.lebridgeur.com



LE CARNET D'UN BRIDGEUR PRÉVOYANT

Quelles sont les qualités qui font un bon déclarant ? Pour ce premier *Carnet d'un bridgeur*, la nouvelle série pédagogique conçue selon la recette magique du *Pas à Pas*, Norbert Lébely a choisi de mettre en avant la prévoyance. Encore appelée sens de l'anticipation, capacité à gérer la nécessité, propension à s'entourer de toute la sécurité nécessaire, la prévoyance est bien la condition *sine qua non* de votre réussite...

Éditions Le Bridgeur
128 pages, 18 €
www.lebridgeur.com



L'ESSENTIEL DU JEU DE LA CARTE

Ne vous laissez pas abuser par ce titre attrape-tout ! La collection des *Essentiels* d'Hervé Pacault, qu'il nous parle du jeu en face du mort, de défense ou de jugement à l'enchère, est un concentré d'expériences, de points de vue originaux et de « petits secrets » patiemment accumulés depuis plusieurs décennies par l'un des plus brillants joueurs français. Même si la clarté de l'expression permet de mettre ce livre entre toutes les mains, mieux vaut quand même être un tantinet aguerri pour en tirer le maximum de profit...

Éditions Le Bridgeur - 280 pages, 30 €
www.lebridgeur.com

PERFECTIONNEMENT POUR TOUS

N'oubliez de vous inscrire auprès de votre club ou de votre enseignant pour participer au Championnat de France des Écoles de Bridge (CFEB) de janvier 2023.

Les jeux fléchés et livrets du « Perfectionnement Pour Tous » sont disponibles : amusez-vous, tout en révisant avec les séries 1 et 2.

Chaque série comporte 6 jeux fléchés de 24 donnes et 6 livrets.

Jeux fléchés série 1 : 30 €

Jeux fléchés série 2 : 30 €

Édités par la FFB sur ffbridge.boutique



Ces ouvrages sont disponibles à la boutique de la FFB : ffbridge.fr.boutique / 01 55 57 38 00,
ou du Bridgeur : www.lebridgeur.com / 01 42 96 25 50

ANNE ROUANET LABÉ OPEN BRIDGE



Une trentenaire qui jongle avec les maths et les concepts, analyse et anticipe, vit ses passions et défend ses points de vue. Anne Rouanet Labé a le bridge joyeux, le sourire avenant et, pour autant, pas la grosse tête. Son CV, polytechnicienne et ingénieure, a de quoi nous convaincre de son sérieux. En charge des programmes satellites chez Thalès, elle regarde l'espace et la table de bridge avec le même enthousiasme. Rencontre.

> PAR CATHERINE SUBRA

Nous nous sommes donné rendez-vous près de la Maison de la Radio dans le XVI^e arrondissement de Paris, à quelques rues du domicile du vice-champion du monde, Jean-Christophe Quantin, son mentor dans le bridge, un proche, et aujourd'hui un ami souffrant à qui elle rend visite dès qu'elle le peut. La maladie dégénérative de Jean-Christophe n'est pas éludée mais, ce qui domine c'est la puissance de cette amitié qui débute en 2012 dans le bridge et se poursuit bien au-delà : « *j'étais presque débutante et, coup de chance, Jean-Christophe cherchait un ou une partenaire pour des compétitions fédérales. Il avait entendu parler de moi par un ami commun. C'était magique et inespéré qu'un professionnel du bridge me prenne ainsi sous son aile et me fasse progresser à la vitesse de la lumière.* » Un attachement réciproque s'est construit au fil des ans et, lorsque cela était encore possible, ils partageaient les fêtes du Nouvel an et les vacances d'été en famille. La jeune fille à l'époque était prometteuse, mais sans beaucoup d'expérience. Jusqu'à l'âge

de 18 ans elle n'avait d'ailleurs jamais - ou presque - touché une carte de bridge. Jean-Christophe sera l'accélérateur qu'il lui fallait. Ils joueront ensemble en Mixte par 4 jusqu'en 2018.

J'AIME LES MATHS ET ÇA SE VOIT

Très bonne élève, cela va sans dire, mais avec une mention spéciale pour les mathématiques, la jeune provinciale quitte bientôt Pau et sa belle région pour les bancs de Polytechnique. Un cursus de quatre ans qui démarre par une année d'enseignement militaire et s'achève à Toulouse par un double diplôme à l'ISAE-Supaero.

En toile de fond, une famille de bridgeurs dont Michèle, sa maman, qui demeure la plupart du temps sa partenaire. « *Pourquoi je ne m'y suis pas mise plus tôt dans cet environnement familial propice ? La réponse vient de l'habileté de mes parents qui, plutôt que de m'interdire le bridge pendant mes études, ont présenté à l'ado que j'étais alors, un bouquin de 500 pages en disant, commence donc par là !* » Une



JEAN-CHRISTOPHE QUANTIN, ENTRE MICHÈLE ET ANNE ROUANET LABÉ, MENTOR ET AMI DE LA FAMILLE.

petite feinte qui va repousser l'apprentissage de quelques années, le temps d'embrasser d'autres disciplines et d'autres passions.

Dans les souvenirs et les amis qui comptent, le club de bridge de Polytechnique et le tournoi qui va avec, occupent une bonne place. C'est elle qui bat le rappel parmi ses camarades et entraîne même son professeur de maths dans l'aventure. « *C'était formidable, on a tous commencé plus ou moins ensemble. Bonne ambiance, belle émulation qui nous mèneront sur le chemin de quelques compétitions au comité du Hurepoix.* »

Plus de dix ans ont passé, certains ont abandonné le bridge, d'autres le pratiquent comme un loisir, mais quelques-uns ont pris goût à la compétition. C'est justement le cas de François Alouges, le professeur de Mathématiques de l'époque. « *C'est vrai que je suis mordu de bridge et c'est grâce à elle. À l'époque, j'étais le professeur, mais lorsque je me rendais au club de bridge, je devenais un élève comme d'autres. Elle était l'âme du lieu, très organisatrice et très joyeuse aussi.* »

Quand elle s'installe à Toulouse, dans sa vie comme dans son métier, Anne a déjà un profil de championne.

Le premier titre important arrive en 2013 avec les championnats d'Europe en Pologne dans la catégorie U26 féminine. En junior (U26), suivront deux titres de championne de France par paire, en 2014 avec Thibault Coudert, en 2015 avec Clément Laloubeyre.

Même si elle ne se définit pas comme féministe, Anne ne souhaite pas s'inscrire dans des compétitions Dames,

c'est-à-dire réservées aux femmes. « *Je ne vois aucune justification à organiser des tournois qui ne soient pas open. C'est un jeu de l'esprit stratégique qui ne devrait pas être catégorisé, au même titre que toutes les compétitions intellectuelles, les concours aux grandes écoles et aux universités comme médecine ou Science Po par exemple.* » Jérôme Rombaut était son capitaine lorsqu'en 2013 la jeune fille formant une paire avec Anne-Laure Tartarin, remporte l'or européen à Wrocław avec 298 points en 18 matchs. Il se souvient : « *L'équipe avait été grandement renouvelée pour des questions de limite d'âge et il y avait beaucoup de pression sur les nouvelles. Pourtant, ça a été une partie de plaisir, les trois paires ont joué à un très haut niveau et j'avais décelé un fort potentiel chez Anne.* » Le résultat l'atteste, une moyenne de 16,5 sur 20, un record dans l'épreuve. Pourtant, c'est ce parcours exceptionnel qui sera l'objet de gentilles moqueries et de jalousie, certains considérant que l'épreuve U26 féminine était plus facile que celle des U26 ou des U21.

DEUXIÈME FAMILLE ET TROISIÈME MI-TEMPS

« *Je ne veux pas être professionnelle, j'aurais trop peur que cela devienne un travail !* » Conserver le bonheur de jouer, de partager les après-compétitions où l'on refait les donnes pendant des heures autour d'un repas, voilà le message d'une bridgeuse pourtant très investie. Car, si Anne a aussi un vrai travail et aime le souligner, elle ne

SON CONSEIL

Quand vous avez le moindre doute sur la signification des enchères adverses, n'hésitez pas à poser des questions, et ce tout particulièrement si vous pensez que les adversaires se sont trompés.

SES CONVENTIONS

ELLE AIME

Le 2♦ Multi à condition qu'il ne comprenne pas de version forte, donc quand il s'agit d'un 2 faible à Cœur ou à Pique. L'avantage est de permettre au partenaire de barrer dès le premier tour et ainsi mettre l'adversaire en difficulté.

ELLE AIME PAS

L'ouverture de 2♥ bicolore majeur faible. J'ai joué cette convention plusieurs années mais je n'ai jamais trouvé le bon "périmètre /intervalle" pour l'enchère. Si on peut faire cette ouverture à partir de quatre cartes seulement dans chaque majeure, le partenaire ne sait jamais comment réagir. Et si on restreint les conditions d'ouverture avec des critères de longueur et/ou de qualité, la main idéale n'arrive jamais.

traite pas le bridge en dilettante.

Pour preuve, la voilà qui s'est mise en tête, au moment du confinement, de vulgariser les notions les plus abstraites du bridge, en l'occurrence le pouvoir des probabilités dans le jeu. Un défi largement relevé selon son éditeur Marc Kerlero qui l'a accompagnée durant un an sur le projet de livre. « *Non seulement elle est consciencieuse et compétente, mais en plus elle a le talent et l'énergie. C'est du sang neuf*





Je ne veux pas être professionnelle, j'aurais trop peur que cela devienne un travail !



et cela fait du bien au bridge. »

En novembre dernier, une autre idée germe sous le toit de la famille Rouanet Labé, mère et fille. Et si on tentait de donner un coup de jeune à cette pratique encore trop confidentielle dans le grand public ? Anne et ses amis croisent leurs contacts, notamment ceux des grandes écoles, et les réseaux sociaux font le reste.

Sous l'égide de la FFB, un week-end Hackathon réunit à Saint-Cloud des équipes de jeunes, encadrés par des mentors. Objectifs : trouver des idées, des projets qui régénèrent la pratique et la communication autour du jeu, qui fassent tomber les barrières ou inventent des règles simples pour attirer d'autres publics. À la clé, des conférences, des animations, un jury et des prix pour les projets les plus innovants. Du Hackathon naîtra peut-être le bridge de demain, avec l'idée de le rendre plus accessible et donc plus populaire. En attendant, la brillante ingénieure passionnée de bridge combine ses deux vies sans trop de conflits. Etienne, le benjamin de la fratrie, marche d'ailleurs sur ses traces. Chez Thalès à Toulouse, il travaille au même étage que sa sœur. Il a fait Centrale au lieu de l'X, mais pour le bridge il est le premier à reconnaître que le mimétisme ne suffit pas, le chemin est encore long pour rattraper le niveau d'Anne. 1^{re} série Trèfle contre 1^{re} nationale, évidemment la marge de progression est grande mais l'esprit qui souffle dans cette famille est plu-

MA DONNE

C'est une donne de la Division Nationale de mixte par paires de cette saison. Je suis en Sud associée à Lionel Sebbane.

<p>♠ 6 ♥ AD9876 ♦ 7653 ♣ D7</p>	<table border="1" style="border-collapse: collapse; width: 40px; height: 40px; margin: auto;"> <tr><td style="text-align: center;">N</td></tr> <tr><td style="text-align: center;">O E</td></tr> <tr><td style="text-align: center;">S</td></tr> </table>	N	O E	S	<p>♠ 2 ♥ RD543 ♦ DV84 ♣ 963</p>	<p>♠ AR109543 ♥ 2 ♦ 102 ♣ 1054</p>	S	O	N	E
N										
O E										
S										
				3SA			-	3♠		

Après le barrage d'Est, sans enchère « du livre » à ma disposition, j'ai opté pour un 3SA pragmatique attendant avec stress un mort sympathique avec des Cœurs pour arrêter la couleur et quelques compléments en mineure.

Ouest entame du 7 de Cœur et Lionel étale des cartes parfaites. Je fais la première levée du Valet de Cœur et réalise que le contrat est maintenant assuré en concédant la Dame de Trèfle. Mais nous sommes en paires et j'aimerais bien faire du mieux. Faut-il faire l'impasse à la Dame de Trèfle ou tirer en tête ?

Je me dis que la Dame de Trèfle a plus de chance d'être à ma gauche car, avec sept Piques commandés par As-Roi, Est aurait peut-être choisi une ouverture d'1 Pique s'il avait détenu la Dame troisième. De plus, si je monte au mort à Carreau pour faire l'impasse Trèfle, mon jeu sera un livre ouvert pour Ouest et la défense pourrait s'adjuger quatre levées aisément. Tout bien pesé, j'encaisse As-Roi de Trèfle et la Dame seconde d'Ouest tombe à ma grande joie.

La fin est sympa : j'encaisse mes Trèfles puis mes Carreaux avant de jouer Pique du mort. Est doit me rendre la onzième levée !

tôt de regarder le verre à moitié plein. Quand ils reviennent à Pau chez les parents, ils oublient vite les différences de niveau pour retrouver le plaisir de jouer en famille et, quand Paul, le frère non-bridgeur est là, on laisse le tapis vert pour les jeux de plateaux. « Anne a l'esprit de compétition, mais en aucun cas elle n'est mauvaise perdante. On passe toujours de super moments ensemble. »

« Brillante, chaleureuse, dotée d'un rire communicatif et d'une belle énergie », Quentin Robert a aussi envie de souligner la modestie et la discrétion de son amie. Même tonalité du côté de Vanessa Réess, la championne du monde d'origine paloise, bridgeuse professionnelle et enseignante de bridge, qui connaît bien Anne et sa maman Michèle.

« Longtemps, elle a douté de ses facilités, de ses talents. Avant sa prépa à Louis Le Grand, elle disait : "je sais que je ne l'aurai pas". Idem avant Polytechnique... on connaît la suite. Depuis, elle a pris heureusement de l'assurance mais elle est restée très perfectionniste. Au bridge, c'est une très bonne joueuse, très calme et hyper concentrée. »

Cherche joueuse hyper concentrée pour jeu hyper complet ! Si vous passez cette annonce, la lauréate existe. Elle adore le bridge mais n'abandonnera pas son métier passion. Depuis douze ans, Anne n'en finit pas de courir après le temps et l'espace. Son esprit mathématique en action, elle jongle, tantôt avec les trajectoires des nanosatellites dans les programmes qu'elle étudie, et les compétitions de bridge. ■


VANESSA RÉESS

Le SEF, tout un programme... Dans cette nouvelle rubrique un enseignant vous donne ses clés du SEF pour bien le comprendre et l'appliquer. Première invitée, Vanessa Réess, qui explore pour vous « ses incontournables du SEF ».

VANESSA RACONTE...

4 images et 1 vidéo,
pour faire connaissance avec Vanessa...
Nous avons présenté 4 photos, qu'elle commente pour vous...



 Découvrez la séquence en vidéo !



1 LE 1^{er} TITRE DE CHAMPIONNE DU MONDE AVEC L'ÉQUIPE DE FRANCE DAME EN 2005 À ESTORIL. Les Bleues 2005 : de gauche à droite : Sylvie Gombert (Willard), Bénédicte Cronier, Danièle Gaviard, Catherine d'Ovidio, Vanessa Réess et Nathalie Frey. **2 COUPE DE FRANCE.** Une première victoire en Coupe de France (en 2008) pour Vanessa, recordwoman de la spécialité, avec, de gauche à droite, Wilfried Libbrecht, Lionel Sebbane, Jérôme Rombaut tenant dans ses bras son fils Léo, devenu son partenaire de bridge en Open et Laurent Thuillez. **3 MÉDAILLES D'OR.** 2 victoires européennes et 1 mondiale, décidément la bande de copains de Vanessa domine le bridge dans la catégorie Mixte. **4 « ARTHUR, MON FILS ».** Une maman très fière de son garçon.



VANESSA RÉESS

Vanessa Réess, double championne du monde Dames, tenante des titres européen et mondial en Mixte par équipes, la recordwoman des victoires en coupe de France (4) a fait de sa passion son métier : elle enseigne le bridge au club de Levallois-Perret (92 - comité du Val de Seine).

COMMENT OUVRIR LES UNICOLORES MINEURS FORTS ?

Pour ouvrir de 2♣ fort indéterminé avec une longue mineure, mes critères sont les suivants : sept cartes, environ 8½ levées de jeu, une très belle couleur, peu de support en majeure.

Cette ouverture, qui va par la suite propulser notre camp au moins au palier de trois, doit être très précise. Elle a principalement pour but de jouer 3 Sans-Atout ou un chelem, très rarement une manche majeure.

Quand l'ouvreur, après un relais à 2♦, annonce sa mineure, les enchères du répondant, au palier de trois ne montrent pas des couleurs mais des tenues.

C'est la raison pour laquelle on exige sept cartes dans la mineure pour ouvrir de 2♣.

Exemple :

♠ AR
♥ 5
♦ ARV10876
♣ D76

N		
O	E	
	S	

♠ 953
♥ RV10
♦ 762
♣ R876

S	O	N	E
2♦	-	2♣	-
3♥	-	3♦	-
		3SA	



Quand Nord annonce 3♦, l'enchère de 3♥ montre une tenue dans la couleur. Elle permet à Nord de déclarer la bonne manche à Sans-atout (le contrat de 5♦ serait très inférieur).

QUE FAIRE AVEC UNE MINEURE SEULEMENT SIXIÈME ?

Trois cas peuvent se présenter :

CAS N°1

Vous avez une main bicolore

Ouvrez de votre mineure au palier de 1 et annoncez ensuite votre bicolore en situation forcing.

Exemple :

♠ R5
♥ ADV6
♦ 8
♣ ARV1086

Si le partenaire répond 1♦, annoncez 2♥ (bicolore à saut) ; s'il répond 1♠, annoncez 2♥ (bicolore cher).

CAS N°2

Vous avez une main semi régulière (6-3-2-2)

Je vous conseille de considérer la main comme régulière et donc d'ouvrir de 2SA (ou de 2♣ suivie de 2SA).

Exemple :

♠ A4
♥ R94
♦ R4
♣ ARV1087

Ouvrez de 2SA (comptez deux points de longueur).

CAS N°3

Vous avez une main unicolore (6-3-3-1)

Vous devez ouvrir au palier de 1 puis annoncer un « faux bicolore ».

Exemple :

Main 1

♠ AD4
♥ 4
♦ RV4
♣ ARV1087

Main 2

♠ AD4
♥ 4
♦ AD4
♣ ARV1087

Ouvrez de 1♣ dans les deux cas. Supposons que le partenaire réponde 1♠. Vous devez annoncer 2♦ avec les deux mains (faux bicolore forcing). Si le partenaire répète ses Piques (2♠) pour montrer cinq cartes sans préciser sa force, vous sauterez à 4♠ avec la main 1 et ferez un splinter à 4♥ avec la main 2, beaucoup plus prometteuse.

 **Visite au club de Levallois-Perret,**
cours du vendredi matin avec Sophie, Frédéric, Jacky...



OUVRIR DE 1SA AVEC UNE MAJEURE 5^e

Voilà un sacré coup de canif dans notre bible la majeure 5^e !

POURQUOI FAUT-IL OUVRIR DE 1SA AVEC :

- ♠ R5
- ♥ D10875
- ♦ RV10
- ♣ AD7

Pour une question de redemande. Imaginez un début de séquence possible :

S	O	N	E
1♥ ?	-	1♠	-

Vous ne pouvez pas dire 1SA (12-14). Votre seul choix est d'inventer une enchère de bicolore et donc d'annoncer 2♣.

Imaginons maintenant la main de Nord :

- ♠ A10864
- ♥ 5
- ♦ D975
- ♣ V98

Après ce début de séquence, Sud va passer (il ne peut pas dire 2SA = 10/11H ni 2♠ qui montre 6 cartes). Le camp NS atteint le magnifique contrat de 2♣ en 3 et 3 !

Vous m'avouerez que ce n'est pas très satisfaisant !

Si Sud ouvre de 1SA, le camp Nord-Sud va jouer 2♠ dans la séquence :

S	O	N	E
1SA 2♠	-	2♥	-

FAUT-IL POUR AUTANT TOUJOURS OUVRIR DE 1SA AVEC 15/16 ET UNE MAIN 5332 ?

Ma réponse est... non !

Deux mains à titre d'exemple :

Main 1	Main 2
♠ 95	♠ V8
♥ D10875	♥ AV9
♦ AR10	♦ D973
♣ AD7	♣ R932

Si la séquence est 1SA- 3SA, Vous perdez les cinq premières levées de Pique, plus peut-être le Roi de Cœur, alors que vous faites 4 Cœurs avec ou sans levée supplémentaire.

ALORS QUELS SONT MES CRITÈRES D'OUVERTURE ?

15 ou 16 points (jamais 17 car avec 17H, donc 18HL, j'assimile ma main à un jeu régulier de troisième zone, donc de 18-19H). De plus, mon doubleton doit être gardé par, au minimum, la Dame seconde.

En troisième position je peux déroger à cette règle du doubleton gardé si je possède cinq cartes à Cœur. En effet, l'ouverture de 1SA gêne l'adversaire qui pouvait intervenir par 1♠ sur l'ouverture de 1♥.



On approfondit avec Vanessa :
quelques précisions sur l'ouverture de 1SA avec une majeure 5^e...



**CHALLENGE
DES FESTIVALS
INTERNATIONAUX**

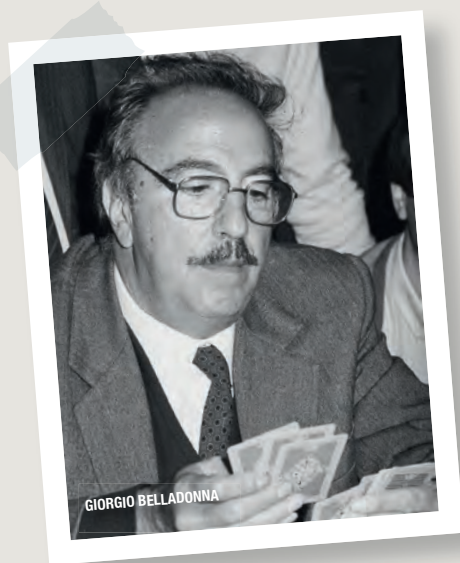
PROCHAINES DATES

- ▶ BIARRITZ 20-26 FÉVRIER
- ▶ ANTIBES-JUAN-LES-PINS 12-21 MAI

LE BUREAU DES LÉGENDES

L'histoire du bridge et ses anecdotes.

> PAR PIERRE SAPORTA



GIORGIO BELLADONNA

LA REVANCHE DE BELLADONNA

Qui est le meilleur joueur de bridge de tous les temps ? Il est bien difficile de répondre à cette question mais, si quatre ou cinq noms devaient être prononcés, il est hors de doute que Giorgio Belladonna figurerait dans cette courte liste. Ceci pour deux raisons :

En premier lieu, il possède le plus beau palmarès : 13 fois champion du monde, 3 fois champion olympique, 10 fois champion d'Europe. Des chiffres proprement hallucinants !

Ensuite, parce que ses coups brillants se comptent par dizaines et ont inspiré des milliers de bridgeurs à travers le monde.

Né à Rome en 1923, il découvre le bridge après avoir été un temps accro au poker et devint très vite un pilier de la sélection italienne. C'était un homme charmant dans la vie de tous les jours, mais un partenaire difficile à la table en raison de sa nervosité. D'abord associé à Benito Bianchi, il rencontra ensuite le succès que l'on connaît en face du placide Walter Avarelli, futur président des sessions à la Cour des Comptes.

Giorgio était capable de gagner un match à lui tout seul, mais il avait un talon d'Achille : il était coutumier... des renonces.

Lors de la neuvième Bermuda Bowl, à New York, en 1959, les Italiens disputent une finale très serrée contre une redoutable équipe américaine. Dans la quatrième session, Belladonna joue 3SA en Sud sur l'entame du 7 de Cœur.

♠ 10542
♥ A109742
♦ RV2
♣ -

♠ RD73
♥ D83
♦ D104
♣ 1054

N
O S E

♠ V986
♥ V5
♦ A986
♣ R76

♠ A
♥ R6
♦ 753
♣ ADV9832

Le déclarant fait la première levée du Roi de Cœur et joue As de Trèfle et Trèfle. Est prend du Roi au troisième tour et joue son second Carreau sur lequel Giorgio fournit... le 3 de Carreau ! Ouest fournit le 9 et le déclarant la Dame du mort. À ce stade, l'infortuné déclarant prend conscience de son erreur et l'arbitre est appelé. Celui-ci explique le règlement d'alors :

- 1 le 3 de Carreau doit être remplacé par un Cœur.
- 2 Ouest peut changer sa carte s'il le souhaite.
- 3 La Dame de Cœur est une carte imposée.

Ouest ne met, dès lors, pas longtemps à poser l'As de Cœur sur la table et Belladonna, la rage au ventre, doit fournir la Dame du mort. Il finit par chuter de quatre, quand son homologue de l'autre salle a fait une levée de mieux. Au moment du décompte des points, Giorgio fait montre d'une grande nervosité, il est furieux contre lui-même et se sent responsable vis-à-vis de l'équipe, menée de 22 imp. Mais Carl-Alberto Perroux, le capitaine italien, connaît bien ses joueurs et décide d'aligner Belladonna contre les mêmes adversaires pour la session suivante. Grâce à une combativité retrouvée, il va se montrer le principal artisan de la reconquête italienne. Il trouve d'abord un « *contre de derrière les fagots* » pour quatre de chute. Puis survient la donne suivante :

<p>♠ 10953 ♥ 942 ♦ R87 ♣ 765</p>	<table border="1" style="border-collapse: collapse; width: 40px; height: 40px; margin: auto;"> <tr><td style="text-align: center;">N</td></tr> <tr><td style="text-align: center;">O</td></tr> <tr><td style="text-align: center;">E</td></tr> <tr><td style="text-align: center;">S</td></tr> </table>	N	O	E	S	<p>♠ 84 ♥ A103 ♦ DV10432 ♣ V10</p>
N						
O						
E						
S						
<p>♠ RDV762 ♥ R86 ♦ A9 ♣ 32</p>						



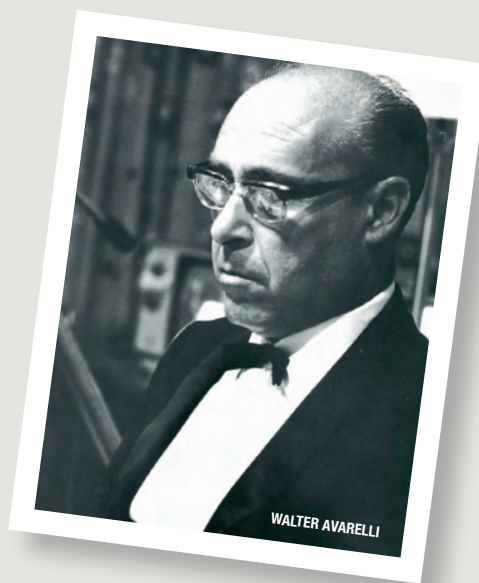
La Blue Team de 1959. De gauche à droite : R. Massimo D'Alelio, Giorgio Belladonna, Eugenio Chiaradia, Carl'Alberto Perroux (capitaine non joueur), Pietro Forquet, Guglielmo Siniscalco et Walter Avarelli.

Les Américains, dans l'autre salle, se sont arrêtés à 4♠ et le coup est très inquiétant pour les Italiens car les chelems à Pique ou à Trèfle chutent inmanquablement sur l'entame à Carreau. Mais Giorgio a plus d'un tour dans son sac...

Don. : E - Vuln. : **Personne**

Belladonna	Hamon	Avarelli	Stakgold
S	O	N	E
Contre	-	3♦	2♦*
3♠	-	4♠	-
4♥!	-	5♦	-
5SA	-	6♥	-

* Faible



Contre toute attente, Belladonna joue le chelem... à Cœur ! Il prend l'entame Carreau de l'As, encaisse l'As de Pique et tire As-Roi-Dame de Trèfle. Est fait de son mieux en coupant du 10 de Cœur, mais Belladonna surcoupe du Roi, défausse le dernier Carreau du mort sur le Roi de Pique et laisse filer le 8 de Cœur. 6♥ juste faits et un sérieux coup au moral des adversaires !

L'Italie l'emportera au final 223 à 183. ■



Les Américains Lee Hazen, Lenny Harmon, Ivar Stakgold, Harry Fishbein et Sam Fry.

NOUVEAUTÉ

CRÉATION DE L'INDICE DE COMPÉTITION

Il y a deux manières de jouer au bridge : loisir ou compétition, mais il n'existe qu'un seul mode de classement, quel que soit le niveau ou le rythme de la pratique. C'est l'indice de valeur (IV) qui détermine le profil du bridgeur. La création de l'indice de compétition (IC) permettra de distinguer, parmi les licenciés, ceux qui font de la compétition. Mise en place programmée pour la saison 2022/2023, explications...

LE CLASSEMENT ACTUEL

Tous les ans, début juillet, chaque licencié prend connaissance de sa lettre de classement, ce qui lui permet de récapituler sa saison de bridge, entre déception de ne pas avoir (suffisamment) progressé et joie de changer de série ou de niveau, ou même d'avoir dépassé quelques autres compétiteurs.

Le classement d'aujourd'hui est construit en prenant en compte toutes les performances de chaque joueur. **Il répond à l'attente d'une grande majorité de bridgeurs, en cela qu'il reflète et valorise leur niveau**, car il intègre leur expérience et leurs performances.

Il est établi en se basant sur des seuils de points fixés à l'avance : il faut par exemple 125 PP pour être classé en 1^{re} Série et 72 000 PE pour être 2^e Série Trèfle. Depuis plusieurs années maintenant, chacun peut suivre sur son espace licencié l'évolution de ses résultats et performances au fil de la saison, connaissant ainsi en temps réel son positionnement et ce qu'il doit faire pour l'améliorer.

Pour toutes ces raisons, le classement continuera à vivre tel quel, avec des seuils fixés à l'avance et une logique d'abattements inchangée, chaque licencié ayant connaissance en juillet de chaque année de son classement et de son Indice de Valeur, qui seront utilisés pour la saison suivante.

ÉVOLUTION DU PAYSAGE ET DES ATTENTES

Le paysage du bridge a beaucoup évolué depuis la mise en place du classement tel qu'on le connaît aujourd'hui. L'offre de tournois s'est enrichie, le bridge en ligne a fait son apparition et, de plus, la grande majorité des licenciés pratique un bridge de loisir tous les jours dans les clubs de l'hexagone, sans nécessairement vouloir se lancer dans la compétition.

En revanche, **les joueurs de compétition veulent se positionner les uns par rapport aux autres, et si possible de manière égalitaire**, ce qui est mis à mal par le processus d'accumulation des points. De plus, un classement orienté compétitions aura un impact favorable sur l'organisation des compétitions et leur fiabilité, en offrant à chacun la possibilité de jouer dans la catégorie la mieux adaptée. **La création de l'Indice de Compétitions (IC) répond à cette demande de comparer et classer les joueurs sur un périmètre déterminé de compétitions.** Il est établi à partir des points gagnés par chaque joueur sur ses 7 meilleurs compétitions, tous stades confondus. L'IC prend une valeur de 25 à 100, ce dernier chiffre correspondant à la catégorie la plus performante et le nombre de joueurs de chaque IC est un pourcentage du nombre total de licenciés.

INITIALISATION DU SYSTÈME ET UTILISATION ULTÉRIEURE

La mise en place des IC commence par la détermination d'un « IC initial », construit à partir de l'historique de chaque licencié : en pratique, les 5 dernières saisons depuis 2016 fournissent les données de base pour calculer sa valeur au 30/06/22, les 7 meilleures compétitions de chaque joueur étant prises en compte chaque année. Cet « IC initial » sera communiqué aux joueurs courant janvier 2023 à titre d'information mais n'est pas utilisé pour la saison en cours.

Début juillet 2023, chaque licencié pourra consulter sa lettre de classement qui contiendra son IV et son IC, ces deux indices étant utilisés pour la saison 23-24. L'IV continuera à être utilisé pour les tournois et simultanés en présentiel ou en ligne, alors que l'IC sera pris en compte pour l'organisation des compétitions fédérales ou de comité, ainsi que des festivals. ■

Pour approfondir

L'IC initial est établi en prenant en compte les 5 dernières saisons depuis 2016 (2019-2021 comptant pour une saison sans application de coefficient de compensation). Pour chacune des saisons, sont calculés, pour chaque joueur, son total PP calculé sur ses 7 meilleures compétitions et son total PE calculé sur ses 7 meilleures compétitions, tous stades confondus. Les compétitions éligibles sont les compétitions fédérales auxquelles s'ajoute une compétition agrégée CFTS (Comité, Festivals Tournois et Simultanés) pour laquelle 10% des PE_C gagnés sont pris en compte. Un abattement est appliqué tous les ans, linéaire de 20% pour les PE et progressif pour les PP, de 25% en dessous de 1000 PP à 40% au-delà de 5000 PP. *In fine* chaque licencié a un total PE_Compétition et un total PP_Compétition au 30/06/22. Les licenciés sont alors classés en fonction de leurs PP et les 10% meilleurs restent classés selon les PP et se voient attribuer un IC selon le tableau suivant.

IC	%	Cumul
100	0,20%	0,20%
95	0,60%	0,80%
89	1,00%	1,80%
83	1,40%	3,20%
77	1,80%	5,00%
71	2,30%	7,30%
65	2,70%	10,00%

Les 90% suivants sont alors classés selon leurs PE_C et leurs IC sont distribués selon le tableau suivant :

IC	%	Cumul
59	3,00%	13,00%
53	3,40%	16,400%
49	3,80%	20,20%
45	4,20%	24,40%
41	7,00%	31,40%
37	10,00%	41,40%
33	14,00%	55,40%
29	19,00%	74,40%
25	25,60%	100,00%

À noter que les IC sont attribués selon des pourcentages du nombre de licenciés et non sur la base de seuils fixés à l'avance. Ensuite, tous les ans, l'IC sera valorisé en partant des totaux PE/PP de la saison précédente, diminués des abattements et abondés des gains de l'année, ce qui permet de lancer le processus de classement.

Récapitulatif

Classement durant la saison 2022/2023 : 1ère série Nationale (IV 100)

IV : 100	PE	PP
Total de début de saison	961 432	4 000
Rectificatif de la saison précédente	0	0
Abattements	-190 286	-1 300
Gains de la saison	195 684	1 179
PE pour PP	0	
Total de fin de saison	961 432	4 000

Détails	PE	PP
Compétitions Fédérales	48 117	423
Compétitions Comité	0	0
Festivals	7 141	6
Simultanés	0	0
Simultanés en ligne	0	0
Tournois de régularité	0	0
Tournois de régularité en ligne	0	0
Attributions diverses	0	0

IC : 100	PE_C	PP_C
Total de début de saison	557 575	3 056
-		
Abattements	-109 515	-998
Gains de la saison en cours	48 832	428
PE pour PP	0	0
Total à la date du Jour	496 892	2 486

TOP 7	PE_C	PP_C
Open /4 DN1	7 166	258
Coupe de France 2022	22 629	86
Interclubs (Finale nationale) D1	8 656	51
Senior Open /2 Excellence Renée Costes Viager	9 666	27
Sélection, International et divers		6
CFTS	715	

Votre classement 2023 : 1ère série Nationale (IV 100)

Votre classement actuel vous positionne à la 32^{ème} place sur un total de 67 675 joueurs licenciés.

JEU DE LA DÉFENSE

LE CONTRETEMPS EN FACE DU MORT

> PAR JEAN-PAUL BAILIAN

Le contretemps est une technique destinée à placer un défenseur devant le dilemme suivant : faire la levée avec pour conséquence de livrer le contrat ou laisser le déclarant réaliser une levée dans cette couleur avant qu'il ne jette son dévolu sur une autre. Une sorte de jeu à pile ou face dont l'issue serait la suivante : pile, je gagne et face, tu perds !

Voyons tout de suite de quoi il retourne :

♠ DV73	♠ 9864
♥ 74	♥ 32
♦ RD6	♦ 10874
♣ ADV4	♣ 975
♠ A102	♠ R5
♥ RV1098	♥ AD65
♦ A93	♦ V52
♣ 102	♣ R863

	S	O	N	E
		1♥ fin	X	-
	3SA			

Entame : Valet de Cœur.

L'entame apporte une sixième levée. Les Carreaux ne produiront que deux levées tout comme les Piques. Il semble donc nécessaire de passer par les deux couleurs avec l'issue suivante : Ouest, qui détient tous les points de la défense, pourra affranchir sa couleur quand il prendra la main avec le premier As et encaisser au moins trois levées de Cœur en main après le second. À moins que le fait qu'Ouest prenne la main n'apporte une levée supplémentaire au déclarant... Connaissant l'As de Pique en Ouest, Sud doit présenter le 5 de Pique à la deuxième levée : si Ouest plonge « dans le vide », ce sont trois levées de Pique qui sont affranchies - plus besoin des levées de Carreau - et s'il laisse faire la Dame, le déclarant, alors à la tête de sept levées, abandonne la couleur pour affranchir les deux plis manquants à Carreau.

VOUS ÊTES PRÊT ? À VOUS DE JOUER !

JEUX N°1 À 6

1

♠ 7
♥ AV1095
♦ D64
♣ AR95

	N	E
	O	S

♠ RV4
♥ D7
♦ RV532
♣ 1064

S	O	N	E
XX 2SA	1♠ -	1♥ -	X 2♠
		3SA	

Ouest entame du 5 de Pique pour l'As d'Est qui renvoie le 2. Votre Valet fait la levée (le 3 en Ouest). Pas de problème avec les Carreaux 3-2. Dans le cas contraire, il va falloir vous appliquer.

2

♠ 63
♥ RV105
♦ D43
♣ AR62

	N	E
	O	S

♠ A105
♥ AD98642
♦ R72
♣ -

S	O	N	E
1♥ 5♣*	1♠ -	2♠ 5♥**	- -
6♥			

* Blackwood d'exclusion. ** Une clé « utile ».

Ouest entame de la Dame de Trèfle. Qu'allez-vous défausser sur As-Roi de Trèfle ?

3

♠ 985
♥ A
♦ ARV
♣ V86532

	N	E
	O	S

♠ -
♥ RDV108543
♦ 1032
♣ R7

S	O	N	E
4♥	4♠	5♥	

Nord aurait pu contrer 4♠ mais il a préféré tenter le gain de la manche vulnérable contre des adversaires non vulnérables... Ouest entame de l'As de Pique que vous coupez. Comment prendre au mieux vos chances pour ne pas concéder un Carreau et deux Trèfles ?

4

♠ 963
♥ R10
♦ 75
♣ DV8653

	N	E
	O	S

♠ AD
♥ D752
♦ RDV109
♣ AR

S	O	N	E
X 2♠ 3SA	- -	2♣ 3♠	1♠ - -

Ouest entame du 10 de Pique pour le 7 d'Est et votre Dame. Il est aisé de parvenir à huit levées, mais où trouver la neuvième ?

5 ♠ D843
♥ 10854
♦ 75
♣ R53



♠ V9
♥ ARDV73
♦ AD10
♣ D2

S	O	N	E
1♥	-	2♥	-
4♥			

Sans doute auriez-vous dû ouvrir de 2♣, mais là n'est pas la question. Ouest entame du 2 de Pique pour l'As d'Est qui renvoie le 10 pris du Roi. Ouest rejoue Pique qu'Est coupe du 6 de Cœur. Vous surcoupez et tirez l'As de Cœur : tous fournissent. Ceci vous offre plusieurs remontées au mort à l'atout. Faites-en bon usage !

6 ♠ DV52
♥ 2
♦ AR94
♣ D1063



♠ R4
♥ AR10
♦ DV106
♣ R852

S	O	N	E
1SA	-	2♣	-
2♦	-	3SA	-

Ouest entame de la Dame de Cœur. Vous avez six levées maîtresses. Par quelle couleur commencez-vous ?

LES SOLUTIONS

1 Est détenant vraisemblablement tous les honneurs manquants, montez au mort à Trèfle et jouez Carreau vers votre main : **Est ne peut plonger de son As éventuellement quatrième sans vous livrer quatre levées dans la couleur** et le contrat. Après avoir réalisé une levée de Carreau en contretemps, il ne vous reste plus qu'à faire l'impasse Cœur pour revendiquer deux Piques, quatre Cœurs (au moins), un Carreau et deux Trèfles. La main d'Est : ♠ AD92 ♥ R3 ♦ A1098 ♣ DV8.

2 Ne vous précipitez pas sur l'As et le Roi de Trèfle : si vous défaussez deux Piques, il vous restera deux Carreaux perdants et si vous défaussez deux Carreaux, vous devrez encore concéder un Pique et un Carreau. Coupez l'entame, purgez les atouts et **jouez Carreau vers la Dame**. Si Ouest plonge, il vous offre deux levées de Carreau et As-Roi de Trèfle serviront à défausser les deux Piques. Et s'il ne plonge pas, vous réalisez la levée de la Dame de Carreau, défaussez vos deux derniers Carreaux sur As-Roi de Trèfle et ne concéderez qu'un Pique. Ce contretemps dans un contrat à la couleur où l'adversaire a le choix entre plonger de son As « dans le vide » pour nous affranchir toute la couleur ou ne pas le mettre et ne plus le réaliser ensuite porte le nom de Manœuvre de Milton Work (ou coup de la Fourchette de Morton pour les anglo-saxons). La main d'Ouest : ♠ RV974 ♥ 7 ♦ AV9 ♣ DV103.

3 L'idéal serait de parvenir à établir une levée de Trèfle pour défausser un Carreau, mais gare aux communications ! Si vous montez au mort à l'As d'atout pour jouer Trèfle vers votre Roi, Ouest peut prendre et rejouer Carreau, vous laissant à court d'une remontée pour bénéficier des Trèfles si Est possède encore D10. Ouest étant en quelque sorte votre adversaire dangereux, car lui seul peut vous gêner en jouant Carreau, il apparaît judicieux de jouer Trèfle « à travers » Ouest. **Jouez un petit Trèfle sous le Roi à la seconde levée**. Si Ouest prend de la Dame (ou de l'As), vous aurez une levée d'honneur à Trèfle, votre onzième levée. Si Ouest fournit un petit Trèfle et qu'Est prend le Valet de sa Dame, il va sans doute rejouer Cœur pour faire sauter une remontée du mort. Rejouez Trèfle pour déloger l'As. Il vous reste encore les deux remontées à Carreau pour affranchir puis aller chercher les Trèfles affranchis, une fois les atouts adverses purgés. Cette ligne de jeu vous mènera à bon port, sauf si Est possédait AD109 à Trèfle et la Dame de Carreau, auquel cas il se serait sans doute manifesté derrière 5♥, sans parler d'une probable entame du singleton Trèfle. La main d'Ouest : ♠ ARV10762 ♥ 7 ♦ 876 ♣ A9.

4 Le blocage des Trèfles est fâcheux. Vous pouvez déloger l'As de Carreau, mais Est affranchira ses Piques et vous n'aurez que huit levées.

Vous pouvez tenter, après avoir débloqué As-Roi de Trèfle, de jouer Cœur vers le 10. Parfait si le 10 pousse à l'As, mais une lourde chute vous attend si Est produit le Valet. Il y a bien mieux à faire : après avoir débloqué vos Trèfles, **jouez la Dame de Cœur de la main**. Est est sans solution : s'il prend, vous avez une remontée pour faire vos Trèfles, vous donnant deux Piques, un Cœur et six Trèfles, et s'il « duque », vous revenez aux Carreaux pour réaliser deux Piques, un Cœur, quatre Carreaux et deux Trèfles, la défense, en main à Carreau, ne pouvant réaliser plus de trois Cœurs. La main d'Est : ♠ RV8752 ♥ AV3 ♦ A4 ♣ 94.

5 Comme le mort a deux remontées, vous pouvez jouer « contre » l'As de Trèfle en Est : vous montez au mort à l'atout et jouez Trèfle vers votre main. Si Est plonge dans le vide, vous avez vos dix levées avec un Pique, six Cœurs, un Carreau et deux Trèfles. Et si Est vous laisse faire la Dame de Trèfle, vous remontez au mort à l'atout, défaussez votre second Trèfle sur la Dame de Pique et tentez l'impasse Carreau pour la levée de mieux. Mais vous pouvez aussi effectuer votre Manœuvre de Milton Work contre Ouest, en jouant un petit Trèfle vers le mort, ce qui sera couronné de succès si l'As de Trèfle gît chez lui. Alors, qui possède l'As de Trèfle ? Ce qui est sûr, c'est que **le contrat n'est en danger que si le Roi de Carreau est en Ouest**. Dès lors, on peut penser que si Ouest - déjà nanti du Roi de Pique cinquième et du Roi de Carreau par hypothèse de crainte - avait aussi possédé l'As de Trèfle, il serait sans doute intervenu à 1♠ sur 1♥. Il est donc meilleur de jouer l'As de Trèfle en Est. Et s'il était en Ouest, il y a fort à parier que l'on pourra alors compter sur la réussite de l'impasse Carreau. Un dernier point : avez-vous pensé à surcouper Est d'un gros atout ? La main d'Ouest : ♠ R7652 ♥ 9 ♦ R9432 ♣ V9.

6 Comme il vous reste une fourchette positionnelle à Cœur (efficace contre Ouest mais traversable par Est), vous devez tout mettre en œuvre pour exercer un chantage sur ce dernier. Commencez par monter au mort avec le 9 de Carreau pour **jouer Pique vers votre Roi** : Est ne peut plonger sans vous offrir les trois levées qui vous manquent et si Ouest prend, il ne peut rejouer Cœur sans vous livrer le contrat et vous aurez tout loisir de trouver votre neuvième levée à Trèfle. Admettons que le Roi de Pique fasse la levée. Remontez au mort par l'As de Carreau et jouez maintenant Trèfle vers votre main. Est ne peut toujours pas plonger ni Ouest vous embêter s'il prend la main. Il ne vous restera alors plus qu'à revenir aux Piques pour la neuvième levée. Une bien jolie succession de contretemps ! Remarquez que commencer par le contretemps à Trèfle ne fonctionne pas en cas de partage 4-1 : **Est peut plonger de l'As** pour rejouer Cœur, ce qui les affranchit, et vous n'avez toujours pas neuf levées. Vérifiez ! La main d'Est : ♠ A98 ♥ 7543 ♦ 75 ♣ AV94.

ENCHÈRES

À LA RECHERCHE DE 3SA

> PAR FRANÇOIS COMBESÇURE

En l'absence de fit majeur, quand vérifie-t-on que l'on possède un arrêt pour jouer 3SA ? Dans quel cas, une nouvelle enchère est-elle affirmative, interrogative voire coopérative ?

1. Dans le silence adverse

LES DEUX PRINCIPES DE BASE

On ne joue pas 3SA avec :

- ♥ V65 en face de ♥ 4.

En revanche, on pourra jouer 3SA avec :

- ♥ 65 en face de ♥ 42

- avec deux mains régulières sans intervention adverse.

Exemple :

Don. : N - Vuln. : Personne

SUD
 ♠ 82
 ♥ AD102
 ♦ 762
 ♣ D862

	S	O	N	E
			1♣	-
	1♥	-	2SA	-
	3SA			

Ici, Nord a montré un jeu régulier de 18-19HL. Peut-être n'a-t-il que deux petits Piques ou encore deux petits Carreaux. Sud dit cependant 3SA au nom du principe suivant :

Lorsque le partenaire a montré une main régulière, on ne vérifie pas les tenues dans les couleurs non nommées, quand on possède soi-même une main régulière.

Ce principe a un corollaire :

Lorsque le partenaire n'a pas garanti une main régulière, on ne peut pas déclarer 3SA sans arrêt dans une couleur.

Ainsi :

Don. : N - Vuln. : Personne

SUD
 ♠ AD2
 ♥ D1072
 ♦ V72
 ♣ RV6

	S	O	N	E
			1♣	-
	1♥	-	1♠	-
	2♦			

Il faut ici commencer par la quatrième couleur Forcing. Si Nord dit 2♥ (pour montrer trois cartes), on répètera les Carreaux pour demander l'arrêt.

LA RECHERCHE DES TENUES

Lorsque trois couleurs ont été nommées, l'annonce de la quatrième couleur est interrogative.

Exemple :

Don. : S - Vuln. : Personne

SUD
 ♠ AD876
 ♥ 1076
 ♦ 86
 ♣ AD6

	S	O	N	E
	1♠	-	2♦	-
	2♠	-	3♣	-
	3♥			

Cette enchère de 3♥ demande l'arrêt à Cœur. Elle dénie incidemment la possibilité d'une autre enchère (3♦ avec trois cartes, 3♠ avec six cartes).

Lorsque deux couleurs ont été nommées, l'annonce de la quatrième couleur est affirmative.

Exemple :

Don. : N - Vuln. : Personne

SUD
 ♠ A2
 ♥ R109
 ♦ 872
 ♣ RD1076

	S	O	N	E
			1♠	-
	2♣	-	3♣	-
	3♥			

L'annonce des Cœurs est ici affirmative et montre l'arrêt Cœur pour jouer 3SA. À moins de posséder un jeu de chelem, Sud montre également une absence de tenue à Carreau.

Dans certaines situations, il est possible de demander au partenaire un demi-arrêt.

Exemple :

Don. : N - Vuln. : Personne

SUD
 ♠ R2
 ♥ V72
 ♦ RV9
 ♣ AV1076

	S	O	N	E
			1♠	-
	2♣	-	3♣	-
	3♦	-	3♥	-
	?			

Quelle peut-être la signification de 3♥ ?

3♦ montre l'arrêt Carreau. Si Nord possède l'arrêt Cœur, il déclare 3SA. Dans le cas contraire, il dépasse 3SA.

L'enchère de 3♥ montre donc logiquement un demi-arrêt et demande au partenaire s'il possède aussi un demi-arrêt pour déclarer 3SA. Un demi-arrêt est en général un Valet troisième ou une Dame seconde, à l'occasion un Roi sec ou un 10 quatrième. Avec également un demi-arrêt, Sud peut maintenant annoncer 3SA

Quand on recherche 3SA, l'annonce de la quatrième couleur au palier de trois est coopérative.

2. Après une intervention adverse

Don. : S - Vuln. : Personne

SUD
 ♠ 852
 ♥ ARV72
 ♦ A9
 ♣ 763

	S	O	N	E
			1♦	1♠
	2♥	-	3♦	-
	3♠			

Sud demande à son partenaire de nommer 3SA s'il possède l'arrêt Pique. Personne ne s'intéresse à la tenue Trèfle.

Cela nous permet de fixer les deux principes suivants (sans fit majeur) :

Lorsque les adversaires ont nommé une seule couleur, on ne s'intéresse qu'à la tenue dans cette couleur.

Lorsque les adversaires ont annoncé une seule couleur, le cue-bid de cette couleur demande l'arrêt.

En revanche,

lorsque les adversaires ont annoncé deux couleurs, le cue-bid de l'une d'elle affirme l'arrêt dans cette couleur.

À VOUS DE JOUER ! *Quelle est votre enchère avec la main de Sud ?*

JEUX N°1 À 8

1 **SUD**
 ♠ AD87
 ♥ RD52
 ♦ D8
 ♣ 852

Don. : N - Vuln. : Personne

S	O	N	E
1♥ ?	-	1♦ 2♣	-

2 **SUD**
 ♠ AV862
 ♥ 72
 ♦ RD32
 ♣ 82

Don. : N - Vuln. : Tous

S	O	N	E
2♥ ?	-	1SA 2♠	-

3 **SUD**
 ♠ AV8
 ♥ RD32
 ♦ R65
 ♣ 984

Don. : N - Vuln. : Personne

S	O	N	E
1♥ 2♣ ?	-	1♦ 1♠ 2♥	-

4 **SUD**
 ♠ 32
 ♥ ADV86
 ♦ 982
 ♣ AV9

Don. : N - Vuln. : Est / Ouest

S	O	N	E
2♥ ?	-	1♠ 2♠	-

5 **SUD**
 ♠ V72
 ♥ RD8
 ♦ V8
 ♣ AD984

Don. : N - Vuln. : Est / Ouest

S	O	N	E
2♣ 3♥ ?	-	1♦ 3♣ 3♠	-

6 **SUD**
 ♠ DV2
 ♥ 2
 ♦ AD874
 ♣ RD83

Don. : S - Vuln. : Personne

S	O	N	E
1♦ 2♣ ?	1♠ -	X 2♠	-

7 **SUD**
 ♠ AD8
 ♥ 43
 ♦ 32
 ♣ ARV982

Don. : E - Vuln. : Tous

S	O	N	E
2♣ ?	-	3♣	1♥ -

8 **SUD**
 ♠ A7
 ♥ 42
 ♦ RV962
 ♣ RV96

Don. : S - Vuln. : Est / Ouest

S	O	N	E
1♦ - ?	- 2♥	1♠ 3♥	2♦* -

* Bicolore 5/5 Cœur/Trèfle

LES SOLUTIONS

1 **3SA.** Comme on possède un bon arrêt dans la couleur non nommée, on conclut directement à 3SA.

2 **3SA.** En face d'une main régulière, on ne vérifie pas les arrêts dans les autres couleurs quand on possède soi-même une main semi-régulière. On propose 3SA pour jouer ce contrat si l'ouvreur n'est pas fitté Pique.

3 **3♣.** Comme on ne connaît pas la distribution de l'ouvreur (régulière ou irrégulière), il nous faut vérifier l'arrêt dans la quatrième couleur.

4 **3♣.** Sud annonce la couleur qu'il tient. Quand deux couleurs ont été nommées, la nomination d'une troisième couleur est affirmative.

5 **3SA.** Sur l'enchère coopérative de l'ouvreur, on déclare 3SA avec notre demi arrêt.

6 **2SA.** Nord demande l'arrêt dans la couleur d'intervention. On annonce 2SA bien que l'on possède un singleton dans la couleur du partenaire.

7 **3♥.** Sud recherche l'arrêt dans la couleur adverse pour jouer 3SA, sans se soucier de l'arrêt Carreau.

8 **3SA.** Nord possède l'arrêt Cœur. Comme on tient les Trèfles, l'enchère de 3SA s'impose.

JEU DE LA CARTE

L'ENTAME QUAND LE PARTENAIRE A CONTRÉ 3SA

> PAR WILFRIED LIBBRECHT

Contre le contrat de 3SA est toujours punitif. Il arrivera que ce contre soit porté car son auteur pense que le contrat chute naturellement. Mais, la plus part du temps, le contre aura pour but d'orienter le partenaire vers une entame qu'il n'aurait pas trouvée seul.

AUCUNE COULEUR N'A ÉTÉ NOMMÉE

Don. : S - Vuln. : Personne

S	O	N	E
1SA	-	3SA	X

Les adversaires ont cette fois le matériel nécessaire à la réalisation du contrat de 3SA. Il en découle qu'il faut une belle couleur affranchie ou facilement affranchissable (avec une reprise annexe rapide telle un As). Est demandée conventionnellement l'entame Pique. Est contre avec : ♠ RDV108 ♥ 54 ♦ A4 ♣ V106.

LES ADVERSAIRES ONT NOMMÉ UNE OU DEUX COULEURS

Don. : S - Vuln. : Personne

S	O	N	E
1♦ 1SA	-	1♥ 3SA	- X

Le Contre demande l'entame dans la première couleur du mort. Dans la séquence ci-dessus, le Contre d'Est demande donc l'entame à Cœur. Est devrait avoir une main de ce genre : ♠ 82 ♥ ARD106 ♦ A865 ♣ 93.

NOTRE CAMP S'EST MANIFESTÉ DURANT LA SÉQUENCE

C'est le cas le plus compliqué. Il existe trois possibilités :

- ▶ Vous avez annoncé une couleur : dans ce cas le Contre de votre partenaire demande une autre entame que dans votre couleur. Ce sera souvent la première couleur du mort, s'il y en a eu une.
- ▶ Votre partenaire a ouvert ou est intervenu en majeure : normalement, vous vous apprêtez à entamer sa couleur. Il essaye donc de vous dissuader de le faire. Trouvez son autre couleur.
- ▶ Votre partenaire a ouvert en mineure (particulièrement de 1♣) : ici, il arrive souvent que vous entamiez dans une majeure parce que l'ouverture mineure peut provenir de trois cartes seulement. Le Contre demande donc l'entame dans la mineure d'ouverture, montrant que cette couleur est exploitable.

À VOUS DE JOUER ! *Quelle est votre entame en Ouest ?*

JEUX N°1 À 4

1 ♠ 86
♥ 86
♦ 108653
♣ V975

Don. : S - Vuln. : Personne

S	O	N	E
1♣ 2SA	-	1♠ 3SA	- X

2 ♠ 94
♥ D753
♦ 53
♣ V9752

Don. : N - Vuln. : Nord / Sud

S	O	N	E
1SA	-	1♣ 3SA	1♠ X

3 ♠ V9542
♥ V1083
♦ 932
♣ 4

Don. : E - Vuln. : Est / Ouest

S	O	N	E
1SA 2♥	-	2♦ 3SA	1♣ X

4 ♠ 102
♥ RV962
♦ A932
♣ 43

Don. : S - Vuln. : Tous

S	O	N	E
1♣ 1SA 3SA	1♥ -	1♠ 2SA -	- - X

LES SOLUTIONS

1 Quand votre camp n'a pas parlé, entamez dans la première couleur du mort si les adversaires en ont annoncé une. Ici, le contrat ne chute que si vous entamez à Pique.

La main de votre partenaire : ♠ ARV75 ♥ A1043 ♦ 2 ♣ 1086.

2 Ici, vous vous apprêtez à entamer Pique tranquillement quand votre partenaire contre. C'est pour vous en dissuader. Vous devez trouver sa deuxième couleur : Carreau.

La main de votre partenaire : ♠ V8753 ♥ 106 ♦ ARDV2 ♣ 6.

3 Si Est n'avait pas contré, vous auriez sans doute entamé Pique, espérant en trouver quatre chez lui, plutôt que de votre singleton Trèfle

dans une ouverture ne promettant que trois cartes. C'est pour cela qu'Est contre. Il veut vous inciter à entamer Trèfle malgré l'intervention à 1SA.

La main de votre partenaire : ♠ 86 ♥ 75 ♦ A64 ♣ ARV106.

4 Votre partenaire a bien compris que ce contrat était tendu et qu'il ne fallait pas le filer à l'entame. Il vous demande de ne pas entamer dans votre couleur d'intervention. A priori, vous devez entamer dans la couleur du mort où on peut imaginer qu'il possède une bonne opposition (il a au moins quatre Piques). S'il pensait que ce contrat allait chuter naturellement sur entame Cœur, il ne contrerait pas.

La main de votre partenaire : ♠ ADV9 ♥ 75 ♦ 1075 ♣ V1086.

LE QUIZ

> PAR JEAN-PIERRE
DESMOULINS

Vérifiez votre technique... Comme à la table, voici des problèmes d'enchères, d'entames, un coup à jouer en face du mort et un contrat à faire chuter. Pas de thème, pas d'indications... Vous pouvez quand même vous en sortir !

ENCHÈRES

JEUX N°1 À 9

1 ♠ D9642 ♥ AR10 ♦ AD9 ♣ AV	<table border="1"> <thead> <tr><th>S</th><th>O</th><th>N</th><th>E</th></tr> </thead> <tbody> <tr><td>?</td><td></td><td></td><td></td></tr> </tbody> </table>	S	O	N	E	?				2 ♠ A1072 ♥ 105 ♦ RV94 ♣ A93	<table border="1"> <thead> <tr><th>S</th><th>O</th><th>N</th><th>E</th></tr> </thead> <tbody> <tr><td>?</td><td>1♦</td><td>1♥</td><td>1♠</td></tr> <tr><td></td><td></td><td></td><td></td></tr> </tbody> </table>	S	O	N	E	?	1♦	1♥	1♠					3 ♠ RV6 ♥ RV974 ♦ 3 ♣ AR54	<table border="1"> <thead> <tr><th>S</th><th>O</th><th>N</th><th>E</th></tr> </thead> <tbody> <tr><td>1♥</td><td>-</td><td>2♥</td><td>3♦</td></tr> <tr><td>?</td><td></td><td></td><td></td></tr> </tbody> </table>	S	O	N	E	1♥	-	2♥	3♦	?															
S	O	N	E																																														
?																																																	
S	O	N	E																																														
?	1♦	1♥	1♠																																														
S	O	N	E																																														
1♥	-	2♥	3♦																																														
?																																																	
4 ♠ AD72 ♥ 4 ♦ ADV94 ♣ RV8	<table border="1"> <thead> <tr><th>S</th><th>O</th><th>N</th><th>E</th></tr> </thead> <tbody> <tr><td>1♦</td><td>-</td><td>1♥</td><td>-</td></tr> <tr><td>1♠</td><td>-</td><td>3♣</td><td>-</td></tr> <tr><td>?</td><td></td><td></td><td></td></tr> </tbody> </table>	S	O	N	E	1♦	-	1♥	-	1♠	-	3♣	-	?				5 ♠ AR6 ♥ DV93 ♦ R104 ♣ 964	<table border="1"> <thead> <tr><th>S</th><th>O</th><th>N</th><th>E</th></tr> </thead> <tbody> <tr><td>1♥</td><td>-</td><td>1♦</td><td>-</td></tr> <tr><td>2♠</td><td>-</td><td>3♥</td><td>-</td></tr> <tr><td>?</td><td></td><td></td><td></td></tr> </tbody> </table>	S	O	N	E	1♥	-	1♦	-	2♠	-	3♥	-	?				6 ♠ RV975 ♥ D106 ♦ A1074 ♣ 4	<table border="1"> <thead> <tr><th>S</th><th>O</th><th>N</th><th>E</th></tr> </thead> <tbody> <tr><td>1♠</td><td>2♥</td><td>3♣</td><td>1♥</td></tr> <tr><td>?</td><td></td><td></td><td></td></tr> </tbody> </table>	S	O	N	E	1♠	2♥	3♣	1♥	?			
S	O	N	E																																														
1♦	-	1♥	-																																														
1♠	-	3♣	-																																														
?																																																	
S	O	N	E																																														
1♥	-	1♦	-																																														
2♠	-	3♥	-																																														
?																																																	
S	O	N	E																																														
1♠	2♥	3♣	1♥																																														
?																																																	
7 ♠ R1084 ♥ DV97 ♦ 762 ♣ 104	<table border="1"> <thead> <tr><th>S</th><th>O</th><th>N</th><th>E</th></tr> </thead> <tbody> <tr><td>1♥</td><td>-</td><td>1♣</td><td>-</td></tr> <tr><td>?</td><td></td><td>2♠</td><td>-</td></tr> </tbody> </table>	S	O	N	E	1♥	-	1♣	-	?		2♠	-	8 ♠ V975 ♥ D853 ♦ 10753 ♣ 2	<table border="1"> <thead> <tr><th>S</th><th>O</th><th>N</th><th>E</th></tr> </thead> <tbody> <tr><td>-</td><td>1SA</td><td>1♣</td><td>1♦</td></tr> <tr><td>?</td><td></td><td></td><td></td></tr> </tbody> </table>	S	O	N	E	-	1SA	1♣	1♦	?				9 ♠ AD1063 ♥ RV7 ♦ A6 ♣ R107	<table border="1"> <thead> <tr><th>S</th><th>O</th><th>N</th><th>E</th></tr> </thead> <tbody> <tr><td>1♠</td><td>-</td><td>1♥</td><td>-</td></tr> <tr><td>?</td><td></td><td>2♥</td><td>-</td></tr> </tbody> </table>	S	O	N	E	1♠	-	1♥	-	?		2♥	-								
S	O	N	E																																														
1♥	-	1♣	-																																														
?		2♠	-																																														
S	O	N	E																																														
-	1SA	1♣	1♦																																														
?																																																	
S	O	N	E																																														
1♠	-	1♥	-																																														
?		2♥	-																																														

ENTAMES *Tournoi par paires*

JEU N°10

Vous êtes en Ouest. Quelle est votre entame avec les mains suivantes ?

<table border="1"> <thead> <tr><th>S</th><th>O</th><th>N</th><th>E</th></tr> </thead> <tbody> <tr><td>2SA</td><td>-</td><td>3♣</td><td>-</td></tr> <tr><td>3♠</td><td>-</td><td>3SA</td><td>-</td></tr> </tbody> </table>	S	O	N	E	2SA	-	3♣	-	3♠	-	3SA	-	A ♠ AV6 ♥ 98 ♦ R9753 ♣ 1094	B ♠ 64 ♥ A973 ♦ R1053 ♣ 954	C ♠ 74 ♥ DV94 ♦ DV92 ♣ R104	D ♠ A973 ♥ RD84 ♦ 96 ♣ A83
S	O	N	E													
2SA	-	3♣	-													
3♠	-	3SA	-													

JEU DE LA CARTE *en face du mort*

JEU N°11

♠ D73
♥ A743
♦ R6
♣ AV73

Don. : N - Vuln. : Tous

S	O	N	E
1♥	-	1♣	-
4♥	-	2♥	-

N
O E
S

♠ V84
♥ RV65
♦ A4
♣ RD54

Entame : Valet de Carreau

Vous avez atteint cette manche sans problème. Saurez-vous aussi prendre les meilleures chances de la gagner ?

JEU DE LA CARTE *en défense*

JEU N°12

♠ ARD4
♥ 876
♦ 8742
♣ R6

Don. : N - Vuln. : Personne

S	O	N	E
2♠	-	1♦	2♣
		4♠	

N
O E
S
♠ 83
♥ D109
♦ R3
♣ AD10842

Entame : 9 de Trèfle

Le déclarant appelle un petit Trèfle du mort et vous faites la levée de la Dame, et encaissez l'As. Tout le monde fournit. Prenez les rênes !

SOLUTIONS DES ENCHÈRES

1 ♠ D9642
♥ AR10
♦ AD9
♣ AV

S	O	N	E
2SA			

2 ♠ A1072
♥ 105
♦ RV94
♣ A93

S	O	N	E
1SA	1♦	1♥	1♠

3 ♠ RV6
♥ RV974
♦ 3
♣ AR54

S	O	N	E
1♥	-	2♥	3♦
X			

4 ♠ AD72
♥ 4
♦ ADV94
♣ RV8

S	O	N	E
1♦	-	1♥	-
1♠	-	3♣	-
4♣			

5 ♠ AR6
♥ DV93
♦ R104
♣ 964

S	O	N	E
1♥	-	1♦	-
2♠	-	3♥	-
3♠			

6 ♠ RV975
♥ D106
♦ A1074
♣ 4

S	O	N	E
1♠	2♥	3♣	1♥
-			

7 ♠ R1084
♥ DV97
♦ 762
♣ 104

S	O	N	E
1♥	-	1♣	-
3♠		2♠	-

8 ♠ V975
♥ D853
♦ 10753
♣ 2

S	O	N	E
-	1SA	1♣	1♦
2♦		X	-

9 ♠ AD1063
♥ RV7
♦ A6
♣ R107

S	O	N	E
1♠	-	1♥	-
3♣		2♥	-

JEU N°1 À 9

1 2SA. Avec cette mauvaise majeure cinquième et tous vos points concentrés dans les mineures, l'enchère décrira bien mieux votre main qu'une ouverture de 1♠.

2 1SA. L'enchère promet 8 à 12HL dans une main régulière et dénie le fit. N'oubliez pas que l'intervention est possible avec des jeux inférieurs à la valeur de l'ouverture : les réponses doivent donc être adaptées.

3 Contre. Seule enchère disponible pour proposer la manche à Cœur. Rappelons qu'une surenchère à 3♥ serait purement compétitive.

4 4♣. L'enchère de 3♣ montre un bicolore 5-5 et impose la manche. Montrez immédiatement votre fit et votre ambition de chelem en soutenant au palier de 4.

5 3♠. Le renseignement donné par votre partenaire (trois cartes à Cœur) n'est malheureusement pas très utile. Tentez de lui faire avouer un arrêt à Trèfle pour jouer 3SA en utilisant la seule enchère intermédiaire disponible.

6 Passe. Une nouvelle couleur annoncée par le n°4 n'est jamais forçant lorsque les trois premiers joueurs ont enchéri. En situation de misfit, arrêtez les frais au plus vite.

7 3♠. Attention, vous n'êtes pas en situation de bicolore cher mais de bicolore à saut. L'enchère de 2SA n'est donc pas classiquement modératrice et vous devez soutenir naturellement.

8 2♦. Le contre est d'appel : utilisez donc le cue-bid pour faire choisir une majeure à votre partenaire.

9 3♣. 2♥ promet six cartes et le soutien à 3♥ serait une simple proposition de manche avec deux cartes à Cœur. Vous devez donc changer de couleur et différer l'expression de votre soutien.

SOLUTIONS DES ENTAMES

S	O	N	E
2SA	-	3♣	-
3♠	-	3SA	-

A ♠ AV6
♥ 98
♦ R9753
♣ 1094

B ♠ 64
♥ A973
♦ R1053
♣ 954

C ♠ 74
♥ DV94
♦ DV92
♣ R104

D ♠ A973
♥ RD84
♦ 96
♣ A83

JEU N°10

A : 5 de Carreau. En tournoi par paires ou en match par quatre, l'entame dans une couleur cinquième est un must puisqu'elle procure souvent à votre camp les meilleures chances de réaliser une ou deux levées de longueur.

B : 9 de Trèfle. L'entame à Cœur dans la couleur quatrième connue au mort n'est pas engageante, ni celle à Carreau sous Roi-10, statistiquement très défavorable. Préférez une entame neutre à Trèfle en « top of nothing ».

C : Dame de Carreau. Les quatre cartes à Cœur du mort sont connues par inférence du Stayman adverse : privilégiez donc l'entame à Carreau avec une teneur équivalente.

D : 9 de Carreau. Voilà une entame particulièrement difficile. Vous détenez pratiquement toutes les forces de votre camp et le danger est grand, particulièrement en Tournoi par paires, de donner une levée en entamant sous vos honneurs : tournez-vous vers les Carreaux dans l'espoir de la neutralité.

SOLUTIONS DU JEU DE LA CARTE en face du mort

♠ D73 ♥ A743 ♦ R6 ♣ AV73		♠ R952 ♥ 102 ♦ D8732 ♣ 108				
♠ A106 ♥ D98 ♦ V1095 ♣ 962	<table border="1"> <tr><td>N</td><td>E</td></tr> <tr><td>O</td><td>S</td></tr> </table>	N	E	O	S	♠ V84 ♥ RV65 ♦ A4 ♣ RD54
N	E					
O	S					

Don. : N - Vuln. : Tous

S	O	N	E
1♥ 4♥	-	1♣ 2♥	-

Entame : Valet de Carreau

JEU N°11

Même si les atouts sont répartis 3-2, vous êtes en danger de perdre trois levées de Pique et une levée d'atout. En effet, si vous jouez les Piques vous-même et que les honneurs sont répartis en flanc, vous ne pourrez réaliser ni la Dame ni le Valet.

Une solution existe pour peu que les atouts soient bien répartis, grâce à **une manœuvre d'élimination**. Prenez l'entame et encaissez As-Roi de Cœur : malheureusement, la Dame ne tombe pas. Éliminez alors les Carreaux et encaissez vos Trèfles.

Si l'adversaire qui possède le dernier atout coupe, il se voit obligé de jouer **coupe et défausse ou Pique**, vous assurant ainsi une levée dans la couleur. S'il refuse de couper, achevez-le en le remettant en main à l'atout pour le même résultat !

SOLUTIONS DU JEU DE LA CARTE en défense

♠ 62 ♥ V432 ♦ D10965 ♣ 93		♠ 83 ♥ D109 ♦ R3 ♣ AD10842				
♠ ARD4 ♥ 876 ♦ 8742 ♣ R6	<table border="1"> <tr><td>N</td><td>E</td></tr> <tr><td>O</td><td>S</td></tr> </table>	N	E	O	S	♠ V10975 ♥ AR4 ♦ AV ♣ V73
N	E					
O	S					

Don. : N - Vuln. : Personne

S	O	N	E
2♠	-	1♦ 4♠	2♣

Entame : 9 de Trèfle

JEU N°12

Vous devez encore trouver deux levées dans les couleurs rouges pour battre ce contrat.

Le mort semble bien inoffensif, puisqu'il ne saurait procurer au déclarant de défausse et qu'une coupe de la main courte semble lointaine. Pensez toutefois à la position de Trèfles : il reste au déclarant le Valet sec. Sans action de votre part, il pourra défausser un Cœur du mort sur ce Valet après avoir retiré les atouts, puis couper un Cœur de la main courte.

Prenez les devants **en faisant couper le Valet de Trèfle** du déclarant par votre partenaire : le déclarant ne pourra échapper à la perte de quatre levées.

MATCH APRÈS MATCH, VIBREZ AVEC LES BLEUS !

Les 2 saisons de la série de la FFB



Saison 1
▶ THOMAS BESSIS ◀



Saison 2
▶ ARTHUR BOULIN ◀

À CONSOMMER SANS MODÉRATION YouTube

Je débute... donc je joue



LES DIFFÉRENTS ASPECTS DE LA DÉFAUSSE EN FLANC

> PAR SABINE ROLLAND

La première constatation en matière de défausse est qu'elle vous est imposée. Quand vous ne possédez plus de cartes dans une couleur, vous devez défausser, point ! Plutôt que de subir l'évènement, il faut saisir l'occasion qui vous est donnée d'aider le partenaire en lui donnant une information utile, comme la possession d'un gros honneur ou l'indication d'un nombre de cartes dans une couleur cruciale. Cependant, comme nous allons le démontrer maintenant, la priorité absolue, s'il en est, est de ne pas faire cadeau du moindre pli. Etudions les différents cas de défausse au fil des exemples qui suivent. Mais attention ! Réfléchissez avant de transmettre telle ou telle information car il ne faudrait pas que le déclarant en profite plus que votre partenaire.

À VOUS DE JOUER !

DONNE N°1

S	O	N	E
1SA -	- -	3SA	-

♠ D3
 ♥ 542
 ♦ RD75
 ♣ RD64
 ♠ ARV10
 ♥
 ♦
 ♣
 ♠ 842
 ♥ D6
 ♦ 10832
 ♣ V1097
 ♠ 9765
 ♥
 ♦
 ♣

DONNE N°2

S	O	N	E
1SA 2♦	- -	2♣ 3SA	- fin

♠ RV63
 ♥ 764
 ♦ RV74
 ♣ RV
 ♠ RV95
 ♥
 ♦
 ♣
 ♠ 10942
 ♥ A32
 ♦ 103
 ♣ A865
 ♠ D108
 ♥
 ♦
 ♣

Ouest entame du Roi de Pique et, constatant la Dame seconde au mort, continue sereinement de l'As, du Valet puis du 10. Le déclarant se sépare de deux petits Cœurs du mort et fournit quatre fois de sa main. Et vous, quelle carte choisissez-vous de défausser ?

Votre partenaire entame du 5 de Cœur pour votre As. Vous rejouez la couleur pour le 10 de Sud et le Valet d'Ouest qui continue du Roi, capturant la Dame de Sud au troisième tour de la couleur. Ouest encaisse enfin son quatrième Cœur sur lequel vous êtes appelé à défausser. Quelle carte jouez-vous ?

DONNE N°3

S	O	N	E
1SA 2♠ -	- - -	2♥ 4♠	- -

♠ RDV9743
 ♥ V84
 ♦ V6
 ♣ 5
 ♠ 6
 ♥ ARD3
 ♦ R9853
 ♣ 1074
 ♠ 1082
 ♥ 975
 ♦
 ♣
 ♠ A5
 ♥ 1062
 ♦
 ♣ 2

Sud joue 4♠ ; Vous entamez de l'As de Cœur, puis continuez du Roi et de la Dame, tout le monde fournissant. Cela semble être votre jour de chance car il ne manque plus qu'un pli pour battre le contrat. Pour ne rien compromettre vous rejouez le 6 de Pique. Le déclarant prend de l'As de sa main et donne deux tours d'atout supplémentaires pour venir à bout des trois atouts d'Est. Il se sépare du 2 de Trèfle. Et vous, quelles cartes défaussez-vous ?

LES SOLUTIONS

DONNE N°1

C'est typiquement un cas où votre défausse peut décider de la chute ou du succès du contrat et le premier élément à considérer est de savoir **dans quelle mesure vos couleurs longues peuvent s'opposer à celles du déclarant**. Démonstration : vous contemplez quatre cartes à Carreau comme à Trèfle au mort ainsi que dans votre propre main. De plus Ouest, qui ne peut avoir plus de 10 points H et en a déjà montré 8, ne peut détenir aucun des deux As manquants. Sud sera donc maître des trois premiers tours dans n'importe laquelle des deux mineures. En revanche, le quatrième tour de Trèfle vous appartient, et même le quatrième tour de Carreau si Sud n'a pas le Valet. Dans ces conditions, défausser une carte mineure reviendrait à livrer un pli de longueur. Vous séparer du 6 de Cœur s'impose.

Les quatre jeux :

♠ ARV10	♠ D3	♠ 842
♥ V973	♥ 542	♥ D6
♦ V96	♦ RD75	♦ 10832
♣ 83	♣ RD64	♣ V1097

♠ 9765	♠ 842
♥ AR108	♥ D6
♦ A4	♦ 10832
♣ A52	♣ V1097

La défausse d'un Carreau ou d'un Trèfle livre sa neuvième levée à Sud.

Le conseil du prof : Le premier objectif de la défausse est de ne pas livrer de pli à l'adversaire. Essayez de conserver autant de cartes que le mort dans ses couleurs longues.

DONNE N°2

Votre camp a déjà réalisé quatre plis et vous possédez la levée de chute sous la forme de l'As de Trèfle. C'est l'information qu'il faut communiquer à Ouest. Pour ce faire il convient de défausser le plus gros Trèfle inutile de votre main, **en guise d'appel**. Ici le 8 de Trèfle fera l'affaire. Auriez-vous possédé l'As de Pique que vous auriez, de la même façon, défaussé le plus gros Pique inutile de votre main.

Les quatre jeux :

♠ 875	♠ RV63	♠ 10942
♥ RV95	♥ 764	♥ A32
♦ 96	♦ RV74	♦ 103
♣ 9732	♣ RV	♣ A865

♠ AD	♠ 10942
♥ D108	♥ A32
♦ AD852	♦ 103
♣ D104	♣ A865

Si Ouest ne rejoue pas Trèfle, Sud gagne son contrat en récoltant quatre levées de Pique et cinq levées de Carreau.

Le conseil du prof : en cas d'urgence, utilisez l'appel direct : la défausse d'une grosse carte est un signal d'appel et invite le partenaire à en jouer.

DONNE N°3

Ici vous n'avez pas besoin de dire à votre partenaire que vous possédez le Roi de Carreau en appelant du 9 car il n'a pas la main ! Vous avez déjà réalisé trois levées ; il vous suffit d'attendre avec votre Roi de Carreau en espérant que le déclarant jouera lui-même de cette couleur.

Il serait même contreproductif de dévoiler ce Roi car le déclarant verrait ce signal et pourrait alors décider de tenter une impasse à Trèfle plutôt qu'à Carreau. Défaussez donc le 3 de Cœur qui ne sert visiblement à rien ainsi qu'un petit Carreau et laissez le soin au déclarant de deviner quelle impasse il doit choisir !

Les quatre jeux :

♠ 6	♠ RDV9743	♠ 1082
♥ ARD3	♥ V84	♥ 975
♦ R9853	♦ V6	♦ 102
♣ 1074	♣ 5	♣ RV986

♠ A5	♠ 1082
♥ 1062	♥ 975
♦ AD74	♦ 102
♣ AD32	♣ RV986

Si Sud, détenteur de neuf plis, pense que vous avez le Roi de Carreau, il risque de tenter l'impasse au Roi de Trèfle pour réaliser son dixième.

Le conseil du prof : avant de donner des renseignements à votre partenaire, vérifiez que c'est bien utile ! La discrétion peut s'avérer gagnante.

DROITS ET POUVOIRS DE L'ARBITRE AU BRIDGE

> PAR HENRI DEFRANCHI*



L'arbitre est un acteur incontournable des compétitions de bridge, depuis le tournoi de régularité jusqu'aux championnats internationaux. Son rôle est de veiller au bon déroulement de l'épreuve et au respect des règles en vigueur avec l'aide du code international dont les lois s'appliquent quel que soit le niveau de l'épreuve. Ce code est revu et parfois modifié en moyenne tous les dix ans.

POUVOIRS DISCRÉTIONNAIRES

L'arbitre peut attribuer une marque ajustée :

- ▶ en modifiant le score obtenu à la table (marque ajustée de remplacement),
- ▶ en décidant d'un pourcentage pour les deux camps quand la donne ne peut pas être jouée ou a été jouée dans des conditions non conformes (marque ajustée artificielle).

Le but d'une marque ajustée est de réparer un dommage subi par un camp non fautif.

Toutefois, l'arbitre n'est pas autorisé à décider qu'une loi est trop sévère ou trop laxiste, même si parfois on peut éprouver un peu de compassion...

♠ A6											
♥ 975											
♦ AR842											
♣ A76											
♠ RDV5		♠ 98742									
♥ 1084		♥ 3									
♦ V96		♦ D105									
♣ D95		♣ R1084									
	<table border="1" style="border-collapse: collapse; text-align: center; width: 40px; height: 40px;"> <tr><td></td><td>N</td><td></td></tr> <tr><td>O</td><td></td><td>E</td></tr> <tr><td></td><td>S</td><td></td></tr> </table>		N		O		E		S		
	N										
O		E									
	S										
♠ 103											
♥ ARDV62											
♦ 73											
♣ V32											

Sud exécute le contrat de 4♥ sur l'entame du Roi de Pique. Après le retrait des atouts, il joue As- Roi de Carreau et Carreau coupé pour réaliser 12 levées. Malheureusement, le déclarant a fourni un Cœur sur le Roi de Carreau et, lorsqu'il appelle le petit Carreau du mort, on lui fait remarquer qu'il est en main. La renonce est consommée puisque, en appelant la carte du mort, le camp fautif a rejoué pour la levée suivante (même illégalement). Sud va non seulement faire moins de plis que les autres mais, de surcroît, l'arbitre va le pénaliser de 2 levées supplémentaires, ce qui ressemble fort à un feu nourri sur une ambulance. Vous me direz, au point où il en est...

Les incidents épineux où l'arbitre doit exercer son jugement :

- ▶ un joueur a déclaré avec 12 ou 14 cartes,
- ▶ un joueur a entendu une information provenant d'une autre table,
- ▶ un joueur a vu des cartes adverses.

Dans tous ces cas, l'arbitre doit décider si les informations rendent la donne injouable ou pas. Il est important de savoir que, même si la décision est de faire jouer (ce que recommande le code), l'arbitre a le droit, à la fin du jeu, de juger que la donne a été altérée et de revenir à une marque ajustée artificielle.

Laisser jouer une donne « polluée » laisse parfois les joueurs perplexes...

FINALE NATIONALE INTERCLUB D1 (match par 4)

Alors que son adversaire de gauche s'est absenté un court moment pour des raisons personnelles, une joueuse, désirant vérifier un élément de la donne venant d'être jouée, s'empare du jeu de l'absent. Bien entendu, sur la table, se trouve l'étui de la donne non encore jouée (sauf dans l'autre salle) et, malgré la réaction des deux autres joueurs, plusieurs cartes ont été vues.

Un aparté avec la fautive me révèle qu'elle connaît ADx à Pique et un honneur à Carreau chez le futur déclarant. J'ai demandé de jouer la donne et la dame s'est retrouvée en flanc contre 3SA qui a chuté de deux levées.

Ayant bien sûr suivi les enchères et le jeu, j'ai indiqué que le résultat était entériné, les informations illégalement obtenues n'ayant eu aucune incidence sur le déroulement de la donne. Visiblement étonné par ma décision, un joueur du camp non fautif, membre d'une illustre famille de bridgeurs dont je ne peux citer le nom (mais il ne s'agit ni de Véronique, ni de Michel, ni de Thomas...), m'a demandé de lui montrer la loi qui me permettait d'agir ainsi, ce qui fut fait.

Il faut préciser que cette demande est tout à fait légitime et n'a rien de désobligeant envers l'arbitre. Il est essentiel de rassurer les joueurs qui ne doivent pas rester avec l'impression d'être victimes d'une injustice et de leur montrer que l'arbitre ne se trompe pas... ou peu... ou pas toujours... ■

* Arbitre national.

AVIS D'EXPERT



LA VENTE EN NUE-PROPRIÉTÉ :

Obtenez un capital immédiat important tout en continuant à vivre chez vous !

Interview de Stanley NAHON, Directeur Général de Renée Costes, numéro 1 français du viager et de la nue-propiété et partenaire historique de la Fédération Française de Bridge. PAR CONSTANCE MORANT

Pouvez-vous nous expliquer en quoi consiste la vente en nue-propiété ?

La vente en nue-propiété permet de vendre son logement tout en gardant le droit d'y habiter à vie. Le vendeur perçoit immédiatement la totalité du montant de la vente le jour de la signature chez le notaire, il continue à profiter de son logement et conserve ainsi son cadre de vie.

“ Le prix est fixe et connu dès le départ ,”

Quels sont les avantages de la vente en nue-propiété ?

Les avantages sont nombreux. Selon le contrat choisi, le vendeur conserve le droit d'habiter son bien et, éventuellement, de le louer. Cette opération est totalement sécurisée puisqu'il reçoit la totalité du prix de vente immédiatement. Cerise sur le gâteau, ce capital reçu est totalement exonéré d'impôts

s'il s'agit de la résidence principale du vendeur.

“ Le vendeur reçoit la totalité du prix le jour de la vente ,”

Quelles sont les différences par rapport à une vente en viager ?

Comme pour le viager, le vendeur conserve le droit d'occuper son logement à vie. Contrairement au viager, le prix est fixe et connu, il n'y a pas de mensualités, la totalité du prix est versée au comptant. Le schéma est donc différent du viager, pour lequel le prix est réparti entre un capital immédiat et un revenu complémentaire à vie, la rente viagère perçue chaque mois. La nue-propiété est une alternative intéressante pour les vendeurs qui n'ont pas besoin de complément de revenus. Ces deux types de vente correspondent donc à des projets différents.

Dans quels cas la vente en nue-propiété est-elle conseillée ?

La vente en nue-propiété est recommandée dans le cas d'un besoin de liquidité immédiat pour réaliser un projet important, faire des travaux ou rembourser un crédit. C'est aussi un bon moyen de faire des donations de son vivant à ses proches et ainsi de bénéficier d'abattements fiscaux intéressants.

“ Un bon moyen de faire des donations ,”

Dans le cadre du règlement d'une succession, le recours à la vente en nue-propiété est également particulièrement pertinent. En effet, lorsqu'une nue-propiété a été reçue dans le cadre d'un héritage (succession ou donation), les héritiers peuvent vendre leur nue-propiété et obtenir un capital immédiat tandis que l'usufruitier (souvent l'un des parents) conservera la totalité de ses droits, notamment l'usage à vie du bien.

DEMANDEZ VOTRE ÉTUDE GRATUITE, PERSONNALISÉE ET SANS ENGAGEMENT



 **RENÉE COSTES**
viager & nue-propiété

Retournez ce coupon sous enveloppe non affranchie :

Renée Costes

Libre réponse 31138 - 75851 PARIS Cedex 17

costes-viager.com



0 800 960 900

Service à appel gratuits



Nom..... Prénom.....

Adresse.....

Code postal/Ville.....

Téléphone*.....

Courriel.....

FRAIS POSTAUX OFFERTS

AVIS CLIENTS



4,6/5

TOURNOIS ET FESTIVALS

JANVIER

- 14. MONT-SAINT-AIGNAN (76)**
02 35 70 64 54 - bridgeclub.msa@orange.fr
- 16. VILLEURBANNE (69)**
06 10 77 11 05 - montchatville@sfr.fr
- 17. ÉCULLY (69)**
04 78 33 37 12 - bridge.ecully@yahoo.com
- 20. NEUILLY-SUR-SEINE (92)**
01 40 88 95 80 - benoit.deveze@yahoo.com
- 21/22. MENTON (06)**
07 66 70 30 81 - bridgementon@gmail.com

FÉVRIER

- 2. SENLIS (60)**
03 44 53 19 82 - corinneprat29@gmail.com
- 3. LIMOGES (87)**
05 55 37 93 84 - bridge-club.limoges@orange.fr
- 5. TARGE (86)**
06 81 22 76 63 - soazic.lemaitre@wanadoo.fr
- 7. CHARLY (69)**
06 09 02 90 67 - rgcbi69390@gmail.com
- 9. SENLIS (60)**
03 44 53 19 82 - corinneprat29@gmail.com
- 10. NEUILLY-SUR-SEINE (92)**
01 40 88 95 80 - benoit.deveze@yahoo.com
- 12. CONFLANS-SAINTE-HONORINE (78)**
06 03 02 23 13 - jguert@hotmail.com
- 16. MONTPELLIER (34)**
06 62 74 77 65 - labridgerie34@free.fr
- 20/26. BIARRITZ (64)**
06 61 68 44 88 - f.busselier@gmail.com
- 25. BESANCON (25)**
03 81 52 10 43 - bridgebesancon@sfr.fr
- 25. CRAPONNE (69)**
06 44 11 18 27 - craponnebridgeclub@gmail.com

- 28. ÉCULLY (69)**
04 78 33 37 12 - bridge.ecully@yahoo.com

MARS

- 2. SENLIS (60)**
03 44 53 19 82 - corinneprat29@gmail.com
- 7. CHARLY (69)**
06 09 02 90 67 - rgcbi69390@gmail.com
- 9. SENLIS (60)**
03 44 53 19 82 - corinneprat29@gmail.com
- 12. MONT-SAINT-AIGNAN (76)**
02 35 70 64 54 - bridgeclub.msa@orange.fr
- 12. VERSAILLES (78)**
06 31 09 25 73 - accueil@bridge-versailles.fr
- 18. BOURGES (18)**
02 48 20 51 88 - cercleavarium@free.fr
- 19. BAGNOLES-DE-L'ORNE (61)**
06 19 58 05 53 - nicole.flecharde@orange.fr
- 19. BEAUNE (21)**
07 56 15 00 17 - bridgedelaigue@wanadoo.fr
- 19. LOUVECIENNES (78)**
06 70 57 92 87 - bridgedelaforet@gmail.com
- 19. SAINT-ÉTIENNE (42)**
04 77 41 81 70 - badje42@gmail.com
- 23. MONTPELLIER (34)**
06 62 74 77 65 - labridgerie34@free.fr
- 28. ÉCULLY (69)**
04 78 33 37 12 - bridge.ecully@yahoo.com

AVRIL

- 4. CHARLY (69)**
06 09 02 90 67 - rgcbi69390@gmail.com
- 6. SENLIS (60)**
03 44 53 19 82 - corinneprat29@gmail.com
- 8. LA FLOTTE (17)**
06 87 40 85 16 - cbir@orange.fr
- 13. MONTPELLIER (34)**
06 62 74 77 65 - labridgerie34@free.fr

- 13. SENLIS (60)**
03 44 53 19 82 - corinneprat29@gmail.com
- 15. VILLEURBANNE (69)**
06 10 77 11 05 - montchatville@sfr.fr
- 16. CHAUMONT (52)**
03 25 03 67 47
- 25. ÉCULLY (69)**
04 78 33 37 12 - bridge.ecully@yahoo.com
- 29/30. TROUVILLE (14)**
06 58 07 47 18 - lucienbenheim@gmail.com

MAI

- 1. BOURGES (18)**
02 48 20 51 88 - cercleavarium@free.fr
- 1. CAEN (14)**
02 61 45 01 33 - caenbridgeclub@wanadoo.fr
- 1. LONS-LE-SAUNIER (39)**
03 84 43 00 78 - club.bridge.lons@wanadoo.fr
- 4. MONTPELLIER (34)**
06 62 74 77 65 - labridgerie34@free.fr
- 6. ÉCULLY (69)**
04 78 33 37 12 - bridge.ecully@yahoo.com
- 7. YVETOT (76)**
06 60 63 58 80 - yvetotbridge@gmail.com
- 8. CHALON-SUR-SAÔNE (71)**
03 58 09 47 76 - cbc.bridge@club-internet.fr
- 12/21. JUAN-LES-PINS (06)**
06 30 72 70 54 - contact@festivaldusoleil.com
- 16. ÉCULLY (69)**
04 78 33 37 12 - bridge.ecully@yahoo.com
- 18. CHÂTEAU-CHINON (58)**
03 86 78 00 87 - helene.gardes@wanadoo.fr
- 29. PONT-AUDEMER (27)**
06 87 85 46 92 - bridgeclubdelarisle@orange.fr
- 18. SAINT-GERMAIN-EN-LAYE (78)**
01 75 26 51 32 - stgermain.bridge@gmail.com

BLOC NOTES

3/4 mars : Conseil fédéral de la FFB.
21/27 avril : Winter Games (Tignes).

SIMULTANÉ DES ÉLÈVES

Participez au prochain simultané mensuel destiné aux élèves des écoles de bridge de 2^e année. Il se joue dans les clubs participants durant la seconde quinzaine des mois d'octobre à mai. Renseignez-vous dans votre club.

DIRECT : LA LIGUE 1 DU BRIDGE

Le spectacle sera sur vos écrans du 13 au 15 janvier avec les phases finales de la 1^{re} Division Nationale Open à suivre en direct sur la Twitch TV FFBRIDGE. Au micro, les meilleurs spécialistes commenteront les lignes de jeu.

Vendredi 13 :

Demi-finales : Soulet-Gautret et Zimmermann-Zaleski.

Samedi 14, dimanche 15 :

Finale.

ESPÉRANCE PAR Paires BELAMBRA ET ESPÉRANCE PAR QUATRE

Vous êtes nouveau licencié, ou 4^e série ? Pensez à vous inscrire pour jouer l'Espérance par paires Belambra et l'Espérance par quatre. Les dates limites d'inscription sont variables d'un comité à l'autre, renseignez-vous dans votre club ou auprès de votre comité.

SUIVEZ LA FFB SUR FACEBOOK, TWITTER, LINKEDIN, INSTAGRAM ET YOUTUBE     

Tous les détails des manifestations présentées dans cette rubrique sont dans votre espace licencié du site fédéral ffbridge.fr Prochain numéro de *L'As de Trèfle* en mai 2023.



Retrouvez gratuitement, tous les mois
« **QUESTIONS POUR UN BRIDGEUR** »,
le jeu interactif sur Zoom animé par les meilleurs enseignants
et champions français.

Le jeu consiste en 9 questions de difficulté variable. Vous répondez par sondage (si vous voulez), un enseignant commente et explique puis répond à quelques questions. Tout le monde peut participer aux deux séances mensuelles.

Assis en Sud et en tenant compte de la séquence d'enchères indiquée, quelle serait votre entame ?

S	O	N	E
	1♣	1♦	1♥
PASSE	1♠	PASSE	2SA
PASSE	3SA	X	PASSE
PASSE	PASSE		

SCANNEZ-MOI
POUR
DÉCOUVRIR
LA RÉPONSE



Jouez et progressez au bridge
sur www.funbridge.com

LE CRÉDIT MUTUEL
DONNE L'ÉLAN

Le Crédit Mutuel est partenaire de la Fédération Française de Bridge.



Caisse Fédérale de Crédit Mutuel et caisses affiliées, société coopérative à forme de société anonyme au capital de 5 458 531 008 euros, 4 rue Frédéric-Guillaume Raiffeisen 67913 Strasbourg cedex 9, RCS Strasbourg B 588 505 354. Banques régies par les articles L.511-1 et suivants du code monétaire et financier.

Crédit  Mutuel


FFB
FÉDÉRATION
FRANÇAISE
DE BRIDGE