

# L'AS DE TRÈFLE <sup>N°</sup> 50

LE MAGAZINE DE LA FÉDÉRATION FRANÇAISE DE BRIDGE

JANVIER

2024

LE NOUVEAU  
**SEF**  
EST ARRIVÉ  
LE PASSEPORT  
DES BRIDGEURS



**PORTRAIT**  
**JULIEN BERNARD**

**BUREAU DES LÉGENDES**  
**ELY CULBERTSON**



# Bridge+

Euriell Quéran

## Les Séjours Printemps 2024

**SÉJOURS BRIDGE INCLUS**  
Animateur 1<sup>ère</sup> série majeure



### Megève

Chalet du Prariand  
3\*

Du 16 au 23 Mars 2024

À partir de **1090€\***

En compagnie de  
**Christine KOECK**

\* en demi-pension.



### Île de Ré

Hôtel Le Richelieu  
5\*

Du 22 au 29 Mars 2024

À partir de **1395€\***

En compagnie de  
**Corinne FAIVRE**

\* en demi-pension.

### Gréoux les Bains

Hôtel Villa Borghèse  
4\*

Du 10 au 17 Avril 2024

À partir de **1095€\***

En compagnie de  
**Jean-Gilles HERVÉ**

\* en demi-pension.



### La Baule

Hôtel Le Royal  
5\*

Du 20 au 26 Mai 2024

À partir de **1595€\***

En compagnie de  
**Michael DEPROUW**

\* en demi-pension.



### Biarritz

Hôtel Le Grand Large  
3\*

Du 27 Mai au 2 Juin 2024

À partir de **895€\***

En compagnie de  
**Corinne FAIVRE**

\* en demi-pension.

## Les Croisières 2024



### Croisière sur Le Douro

A bord du Queen  
Isabel 5\*

Du 14 au 21 Juillet 2024

À partir de **1895€\***

En compagnie de  
**Guillaume AUSSUDRE**

\* en pension complète bridge  
et excursions incluses.



### Croisière en Islande

A bord du World  
Explorer 5\*

Du 28 Juillet au 6 Août 2024

À partir de **3895€\***

En compagnie de  
**Jean-Gille HERVÉ**

\* en pension complète bridge inclus.

### Croisière Panama, Colombie, Equateur, Pérou

A bord du World  
Explorer 5\*

Du 9 au 18 Octobre 2024

À partir de **3095€**

En compagnie de  
**Christine KOECK**

\* Pension complète bridge inclus.



### Croisière Musicale sur le Danube

A Bord du M/S  
Amadeus Silver II 5\*

Du 6 au 13 Novembre 2024

À partir de **2495€\***

En compagnie de  
**Christine KOECK**

\* en pension complète bridge  
et excursions incluses.

### Renseignements et Réservations

Bridge Plus Voyages,  
Euriell Quéran

135, rue de la Chalouère  
49100 ANGERS  
**+33 2 41 37 04 74**  
cyrille@bridgeplus.com  
[www.bridgeplus.com](http://www.bridgeplus.com)

A l'écoute de chaque demande + Réservations personnalisées + Une expérience de + de 30 ans !

Licence professionnelle de voyage IM 049 12 0005



# L'AS DE TRÈFLE

Numéro 50 | JANVIER 2024

## 2024

### 5

**Actus**

Une année qui démarre fort !

### 12

**SEF**

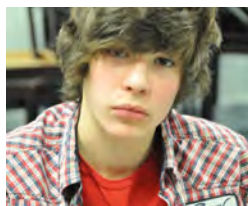
L'indispensable partenaire de tous les bridgeurs



### 18

**Portrait**

Julien Bernard, un C'hti devenu grand...



### 22

**La fabuleuse histoire des équipes de France**

Les Dames au sommet



## Et aussi...

**4 Actus 9 Jeunes 10 Développement**

**16 Médias 28 Le bureau des légendes**

**30 Jouer 38 Je débute...**

**40 Arbitre ! 42 Agenda**



**Ils ont grandi avec l'As de Trèfle !**  
Ce 50<sup>e</sup> numéro est ponctué d'articles de nos champions à leur début parus dans l'As de Trèfle ...



**L'ÉDITO DE...**

**Patrick Bogacki**

Président délégué de la FFB, en charge de représenter la France à l'international

### DIX POUR CENT

Une sortie de crise pour ses 90 ans et toujours de belles perspectives, depuis le COVID, la FFB a multiplié ses efforts pour gagner 2000 licenciés. Des réformes et innovations y ont contribué, comme la Coupe des clubs, le Festival des simultanés, la réforme des compétitions Promotion et les nouveaux outils pédagogiques en ligne ou en présentiel.

L'année internationale a été intense, avec les championnats du monde Jeunes et Open, et d'Europe à Strasbourg, qui a offert, au-delà des succès sportifs, une belle image du bridge au grand public. Les médias ont été conquis par la diversité des compétitions et leur association avec la technologie. Les enchères étaient réalisées sur tablettes et les contrats se jouaient cartes en mains : un dispositif plébiscité.

Malgré la reprise dans les clubs, le résultat d'exploitation n'est pas encore satisfaisant, ce qui a motivé le Conseil Fédéral à augmenter les tarifs. Les défis restent importants, mais la saison passée aura permis de capitaliser sur des actions nouvelles pour relancer notre développement. Ainsi, la création du réseau de délégués développement a pour objectif d'atteindre 10% de nouveaux licenciés. Votre magazine rendra compte de ces résultats.

Nous adoptons une approche personnalisée vers les collectivités territoriales et les universités, avec une priorité, favoriser la plus grande accessibilité à l'apprentissage, *Le Petit Bridge* pour les enfants, *le Minibrige* et les 5 cours gratuits sur internet pour les débutants, et enfin *Parcours bridge* pour les enseignants. Pour ces derniers, une nouvelle plateforme "*Maclassebridge*" est mise à leur disposition, pour accéder au matériel pédagogique. La version du *SEF 2024* et le manuel "*Petit bridge*", une grande nouveauté, renforceront ce dispositif.

L'essentiel reste l'accueil des élèves, nous avons besoin de chacun d'entre vous pour l'organiser. Leur parrainage facilitera leur intégration et leur accession aux tournois sans stress, en présentiel comme sur internet.

La FFB envisage de quitter Saint-Cloud. Un cahier des charges intégrant de nombreux critères a été réalisé avec des experts indépendants.

Avec beaucoup de satisfaction et d'optimisme, je vous souhaite, chers licenciés, une année 2024 à la hauteur de vos espérances,

**L'AS DE TRÈFLE** LE MAGAZINE DE LA FÉDÉRATION FRANÇAISE DE BRIDGE | N°50 - Janvier 2024

FFB - 20, quai Carnot 92210 Saint-Cloud. **Téléphone** : 01 55 57 38 00. **E-mail** : asdetrefle@ffbridge.fr

**Horaires d'ouverture de l'accueil** : du lundi au vendredi, de 9h00 à 12h30 et de 13h30 à 17h00.

**Directeur de la publication** : Franck Riehm. **Rédaction** : Agnès Fabre - agnes.fabre@ffbridge.fr, Hélène Vivier - T : 01 55 57 38 39 - helene.vivier@ffbridge.fr. **Responsable technique bridge** : Pierre Saporta. **Comité de rédaction** : Valérie Besse, Agnès Fabre, Laure Lazard-Holly, Franck Riehm, Pierre Saporta, Hélène Vivier. **Ont collaboré à ce numéro** : Jean-Paul Balian, Michel Bessis, Vincent Combeau, François Combescure, Henri Defranchi, Jean-Pierre Desmoulins, Nathalie Frey, David Harari, Sabine Rolland, Pierre Saporta. **Graphisme** : Franck Arotcharen. **Imprimeur** : SAS Le Réveil de la Marne, 4 rue Henri Dunant B.P. 120 - 51204 Epemay cedex. **Photo de couverture** : Shutterstock. Prochain numéro de *L'As de Trèfle* en mai 2024.

## NOUVEAUX PRÉSIDENTS DE COMITÉS

### BASSE-NORMANDIE

31 clubs



**Etienne CHOQUETTE**  
Fonction : arbitre, moniteur

#### Quels sont les objectifs de la nouvelle présidente pour le comité de Basse-Normandie ?

Le développement du bridge, aussi bien au niveau scolaire que dans les clubs, ainsi que l'accueil des nouveaux adhérents.

#### Quels sont les moyens mis en œuvre pour y parvenir ?

- ▶ Informer les dirigeants de club sur les moyens à leur disposition.
- ▶ Créer une synergie entre les clubs et mutualiser des événements porteurs avec une participation financière du comité.
- ▶ Proposer des animations à des clubs de bridge non affiliés.
- ▶ Partenariat avec des associations ayant une activité différente, exemple : cours d'initiation "bridge" en échange de cours d'initiation "échecs".
- ▶ Encourager les clubs à créer un tournoi de régularité en ligne pour lutter contre la disparition des tournois du soir en présentiel.
- ▶ Pour motiver les débutants à participer aux compétitions : délocalisation des épreuves challenges et interclubs D5 en un grand nombre de centres.
- ▶ Soutenir le bridge scolaire.
- ▶ Proposer des animations "Petit Bridge" pendant les vacances de Noël, avec accueil des grands-parents pour initiation des plus grands.

### VALLÉE DE LA MARNE

29 clubs



**Patrice MEUNIER**  
Fonction : moniteur

#### Quels sont les objectifs du nouveau président pour le comité de la Vallée de la Marne ?

- ▶ Rééquilibrer les comptes déficitaires depuis 2 ans.
- ▶ Développement du bridge sous d'autres formes.
- ▶ Trouver de nouveaux bridgeurs en compétitions en diminuant la moyenne d'âge.
- ▶ Redonner confiance et plaisir dans les compétitions.

#### Quels sont les moyens mis en œuvre pour y parvenir ?

- ▶ Développement vers les jeunes.
- ▶ Challenges promos.
- ▶ Améliorations de l'accueil au comité.

## LE BRIDGE AUX SALONS

La Fédération était présente sur plusieurs salons, cet automne, pour promouvoir le bridge auprès de différentes cibles : *Kidexpo*, pour les enfants, *Educatech*, les enseignants, *salon des sports*, *salon des maires*, les collectivités locales. Séances découvertes, contacts, échanges, ces manifestations permettent de donner de la visibilité au bridge et de nouer des relations avec de futurs partenaires.





# 2024 : UNE ANNÉE QUI DÉMARRE SUR LES CHAPEAUX DE ROUES !

## PARTICIPEZ À L'E-OPEN FFB, UNE NOUVELLE COMPÉTITION EN LIGNE

Expert, Performance ou Challenge tout le monde peut jouer l'E-Open FFB sur Realbridge de janvier à mai 2024.



### E-OPEN PAR PAIRES

5 séances de 20, 22 ou 24 donnes, chacune dotée en PE, avec un classement individuel sur vos 3 meilleures séances donnant lieu à attribution de PP pour les premiers.

#### Les dates

- ▶ Séance 1 : **Lundi 29 janvier 20h15**
- ▶ Séance 2 : **Mardi 12 mars 20h15**
- ▶ Séance 3 : **Mercredi 27 mars 20h15**
- ▶ Séance 4 : **Jeudi 4 avril 20h15**
- ▶ Séance 5 : **Lundi 6 mai 20h15**

### E-OPEN PAR ÉQUIPES

3 séances qualificatives de 24 donnes (6 matchs de 4 donnes) en Patton Suisse et 2 séances de demi-finale et finale en KO pour les 4 premières équipes à l'issue des 3 séances qualificatives. 4 à 8 joueurs par formation.

#### Les dates

- ▶ Séance 1 : Qualifications - **Jeudi 1<sup>er</sup> février 20h15**
- ▶ Séance 2 : Qualifications - **Lundi 18 mars 20h15**
- ▶ Séance 3 : Qualifications - **Mardi 2 avril 20h15**
- ▶ Séance 4 : ½ Finale - **Mercredi 22 mai 20h15**
- ▶ Séance 5 : Finale - **Mercredi 29 mai 20h15**

## JOUEZ L'ESPÉRANCE PAR PAIRES BELAMBRA ET DOUBLEZ VOS PE DANS LES TOURNOIS DE RÉGULARITÉ

Lorsque vous participez à la finale de comité de l'Espérance par paire, vos points d'Expert gagnés dans les tournois de club (tournoi de régularité ou Simultané) sur la période des 2 mois précédent cette finale, sont doublés. Renseignez-vous vite dans votre comité sur les dates de la finale. La finale de comité vous donne accès ensuite à la grande finale nationale qui se déroulera dans votre comité en simultané, le samedi 25 mai. L'Espérance par paires est une compétition uniquement réservée aux joueuses et joueurs d'IC 29 ou moins.

## SCOREZ PLUS SIMPLE DANS LE CHALLENGE PRINTEMPS PAR ÉQUIPES : BIM BAM BOUM !

Les comptes des points en Challenge par équipes deviennent faciles. À vous de tester, dès le prochain Challenge par équipes qui démarre en janvier. Fini le barème complexe qui consiste à additionner les Imps de chaque table et les convertir, en fonction du nombre de donnes jouées, en points de victoire. Désormais, les comptes seront plus simples grâce au BAM. Le système de cotation BAM, applicable dès maintenant, est le suivant :

- ▶ Lorsque la donne est gagnée (vous faites mieux que l'adversaire), vous marquez 2 points.
- ▶ Lorsque vous faites égalité (même marque que l'adversaire), vous marquez 1 point.
- ▶ Lorsque la donne est perdue (l'adversaire a fait mieux que vous), vous marquez 0 point.

*Exemple : sur un match de 10 donnes vous en gagnez 5, faites égalité 3 fois et en perdez 2. Cela vous fait un total pour le match de  $5 \times 2 + 3 \times 1 + 2 \times 0$  soit 13 points sur 20 possibles. Vous gagnez votre match 13 à 7.*

▶ + D'INFOS SUR [FFBRIDGE.FR](http://FFBRIDGE.FR)

## GILLES COHEN (1952-2023)

« **M**on ami Gilles Cohen, cet amoureux des mathématiques, enseignant, éditeur, inventeur de problèmes et ancien vice-président de la FFB, est décédé sans préavis ce samedi 18 novembre à l'âge de 71 ans.

Unanimement reconnu comme un visionnaire, Gilles Cohen, normalien et agrégé de lettres, l'a été à double titre : titulaire (avec sa consœur Elisabeth Busser) du prix d'Alembert, récompensant ses travaux dans les quotidiens et mensuels, ce brillant vulgarisateur des mathématiques au grand public a quitté l'Éducation nationale (professeur de prépa au lycée St-Louis pendant 20 ans) pour créer les *Éditions Pole* et la célèbre revue *Tangente*, revue de référence dans le domaine des mathématiques et des jeux.

Il a également été organisateur de compétitions et de salons, comme celui du Musée des Arts et Métiers, une journée de conférences, expositions, ateliers et jeux sur le thème de Blaise Pascal animée par son épouse Martine.

Dans le domaine du bridge, encore étudiant, il créa le club à but non lucratif "Mozart", plus particulièrement destiné à l'éclosion de jeunes talents. Lui-même international junior, il a vraisemblablement été le plus jeune joueur à être honoré en 1979 du célèbre prix Bols de la donne la plus brillante jouée en défense au championnat du monde par paires de la Nouvelle-Orléans ! Il s'est entouré d'autres normaliens et titulaires de grandes écoles tels que Yves Langevin (de la célèbre dynastie), Philippe Clément (partenaire attiré et accessoirement époux de l'internationale Muriel), Claude Dadoun (figure célèbre de la Fédération), ainsi que des regrettés Gérard Neuberg (le grand informaticien du bridge) et Jean-Pierre Ehrmann (de la même promo, décédé quelques jours avant lui). Certains sont devenus de grands champions, encore en activité à l'image de Philippe Cronier et Dominique Pilon ! Quant à sa revue *Jouer Bridge*, elle fut longtemps dirigée par Philippe Cronier, puis par Marc Kerlero et a bénéficié de célèbres plumes telles celles d'Alain Lévy, Philippe Poizat, Pierre Saporta, Guy Dupont, Quentin Robert... Il va nous manquer pour notre complicité à la fois intellectuelle, culturelle que culinaire et nous adressons à nouveau nos plus sincères condoléances à son épouse Martine, ses fils Stéphane, Fabien, Antony et sa sœur Estelle. »



Serge Bergheimer



## PIERRE ADAD (1937-2023)

**P**ierre Adad possédait un palmarès impressionnant : vainqueur des Olympiades Open en 1992 avec Maurice Aujaleu et le quatuor Michel Perron, Paul Chemla, Hervé Mouiel, Alain Lévy. En 2000, il remporte les Olympiades Senior avec Maurice Aujaleu, Claude Delmouly, François Leenhardt, Christian Mari, Jean-Marc Roudinesco. Triple champion d'Europe Senior (1997, 1999, 2002), c'est un grand habitué des podiums nationaux et internationaux. Il est de ceux que l'on venait consulter pour avoir un avis d'expert sur une donne et il répondait volontiers aux sollicitations. À ses proches nous adressons nos condoléances.

# TWITCH.TV/FFBRIDGE

## DEUX ÉVÈNEMENTS À SUIVRE EN DIRECT

### PHASE FINALE DIVISION NATIONALE 1 OPEN ▶ 12-14 JANVIER 2024

Les quatre meilleures formations françaises du moment s'affrontent pour le titre suprême du 12 au 14 janvier 2024. Comme à la télé, assistez en direct au final de l'épreuve reine avec les commentaires des experts Michel Bessis, David Harari, Thomas Guichet et Christophe Grosset. Suspense, montées d'adrénaline au programme avec les analyses, les interviews, réactions à chaud, tous les ingrédients sont réunis pour vivre cette compétition à fond !

#### PROGRAMME :

Demi-finales ▶ **vendredi 12 janvier de 13h00 à 23h10.**

Finale ▶ **samedi 13 janvier : de 13h00 à 19h50 et dimanche 14 janvier : de 9h30 à 16h20.**



**Zimmermann VS Schmidt**

MICHAEL NOWOSADSKI   FRANCK MULTON   PIERRE ZIMMERMANN  
 MICHAL NOWOSADSKI   PIOTR GAWRYS   JACEK KALITA  
 MARION CANONNE   LUC BELLIKAUD   PIERRE SCHMIDT  
 DONATELLA HALFON   ANNE-LAURE TARTARIN   STÉPHANE GARCIA

**Lhuissier VS Soulet**

BAPTISTE COMBESURE   JULIEN BERNARD   NICOLAS LHUISSIER  
 OLIVIER GIARD   CLÉMENT THIZY   FRANÇOIS COMBESURE  
 ALAIN LEVY   ERICK MAUBERQUEZ   PHILIPPE SOULET  
 MARC BOMPI   FRANCK RIEHM   CHRISTOPHE OURSEL

### FRANCE-SUISSE ▶ 26-27-28 JANVIER 2024



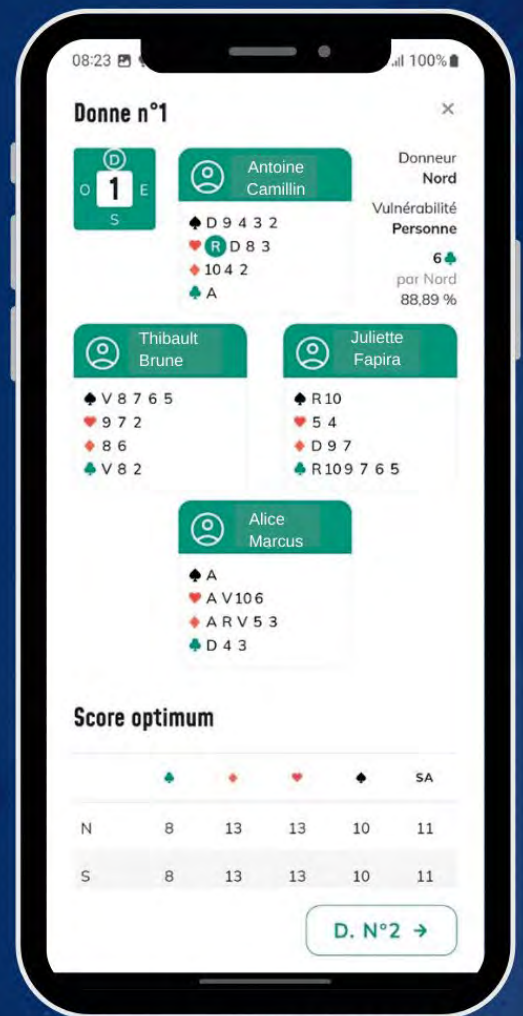
Les champions du monde en titre emmenés par Pierre Zimmermann (Sjoert Brink - Bas Drijver, Jacek Kalita - Michal Klukowski, Pierre Zimmermann - Michal Nowosadzki, le capitaine Fernando Piedra associé à Franck Multon) jouent en match amical contre la France, une rencontre importante pour les Bleus... Dernière ligne droite pour les huit paires membres du groupe France Open à quelques semaines de la désignation de l'équipe de France qui jouera les championnats d'Europe en juin au Danemark. L'enjeu : rester dans les trois paires qui composeront la formation tricolore. Après ce France-Suisse, un match opposera les Français à la Suède, la Division nationale Open par paires devrait finaliser les choix des sélectionneurs qui rendront leur verdict fin février. À suivre en direct sur la chaîne Twitch, France - Suisse dans les catégories Open, Dame, Mixte et Senior.





# NOUVEAU

## LES RÉSULTATS SUR APP FFBRIDGE



Tournois de régularité, simultanés  
**TOUT EST DANS L'APPLI FFBRIDGE**

Feuilles de matches avec tous les scores joués,  
détails de tous les scores sur chaque donne...



# TÉLÉCHARGEZ L'APPLI



## L'AGENDA

### FESTIVAL FUNBRIDGE

Le festival Funbridge continue avec l'édition printemps du 18 mars au 7 avril 2024.

Rendez-vous du 3 juin au 23 juin 2024 pour le festival version été.

Comment participer ?

- ▶ 3 semaines pour jouer
- ▶ 20 donnes
- ▶ Jeu individuel face à 3 robots
- ▶ 5 tournois privés : scolaire 1 / scolaire 2 / cadet 1 / cadet 2 / initiateurs
- ▶ Gratuit pour tous !

Inscriptions et renseignements : [universitedubridge@ffbridge.fr](mailto:universitedubridge@ffbridge.fr)

Voir le tuto :



### 1<sup>er</sup> TOURNOI EN LIGNE XXL SUR REALBRIDGE



RealBridge

Cadet : samedi 13 janvier / 10h-12h

Niveau 1 : samedi 20 janvier / 10h-12h

Niveau 2 : samedi 27 janvier / 10h-12h

### FESTIVALS

Ils s'adressent aux cadets et au niveau 2.

21-22 janvier à Lyon :

coupe Guillaume Cathiard.

23-25 février à Biarritz.



## CADETS : ÇA CARTONNE EN LIGNE, LE SAMEDI !

Les cadets ont rendez-vous tous les samedis matin de 10h30 à 12h avec Luc Soudan, coach de sélection nationale, pour progresser. Des cours gratuits en ligne mis en place par la Fédération et ouverts à tous.

**Contenu :** quiz enchères et jeu de la carte, kahoots, jeu en ligne.

**Condition :** être licencié à la FFB.

**Comment s'inscrire ?** C'est par ici :

Inscription :



### Grave bien !



Vous pouvez jouer gratuitement sur Funbridge.

Les conditions ?

Avoir moins de 18 ans et être licencié à la FFB.

Dans l'espace licencié sur le site FFB « Mon profil », liez votre compte Funbridge à votre compte FFB.

## ET DÉJÀ, LES COLOS...

C'est le moment de s'inscrire aux colos bridge, deux destinations très appréciées des ados : La Madine, du 6 au 16 juillet et Le Brudou, du 6 au 20 août. Dans les deux cas, des séjours bridge et vacances pour améliorer son niveau et se faire plein de nouveaux potes. Ici on s'amuse avant tout ! Ces colos sont soutenues par la FFB.



La Madine : du 6 au 16 juillet

Le Brudou : du 6 au 20 août

+ d'infos :



Numéro  
**50**  
L'AS DE TRÈFLE

## Ils ont grandi avec L'AS DE TRÈFLE...

LE PREMIER TROPHÉE POUR ARTHUR BOULIN,  
CHAMPION D'EUROPE U26 2022, ET MÉLIC DUFRÈNE,  
CHAMPION DU MONDE U31 2023.

NUMÉRO 13. SEPTEMBRE 2011



12 ans, et déjà champions de France.

Alors qu'ils n'ont que quelques années d'expérience à la table derrière eux, les collégiens Méric, du BC de Cherbourg, et Arthur, du BC de Laval, décrochent à peine 12 ans, le titre de champion de France de bridge cadet. On n'imagine même pas leur palmarès dans 50 ans...



## Objectif 10%

Licencié ou responsable de club, chacun a son rôle à jouer dans le développement du bridge, une priorité pour le président de la FFB, Franck Riehm et pour Jean-Pierre Desmoulin, membre du comité directeur en charge du développement...

### Les 4 étapes pour réussir à développer mon club

#### 1. Désigner UN DÉLÉGUÉ DÉVELOPPEMENT CLUB

Cherchez parmi les nouveaux arrivants : les bons développeurs peuvent tout à fait être des joueurs assez novices, qui ont une vision neuve et encore beaucoup d'amis non-bridgeurs, qu'ils peuvent eux-mêmes convertir. Ce sera aussi, peut-être, un excellent futur président !

#### 2. Rejoindre LE RÉSEAU ET COMMUNIQUER

La FFB a structuré un réseau de délégués développement comité. Celui-ci réunit les délégués développement club lors de rencontres tout au long de l'année et a souvent créé un groupe WhatsApp local pour permettre aux délégués développement club de pouvoir échanger entre eux.

#### 3. Diagnostiquer VOTRE CLUB

Votre club est unique. La FFB met à votre disposition de très nombreux outils, dont un outil d'auto-diagnostic. Il permet de vous donner les idées d'actions les plus adaptées et les moyens fédéraux pour y parvenir. La *Club-box* sur l'espace métier du site FFB, propose de nombreux outils pour vous aider dans vos actions.

#### 4. Les 3 points clés POUR PASSER À L'ACTION

- **Soignez l'accueil de vos membres** et considérez-les comme des amis et pas seulement des joueurs. L'humain est le plus grand atout des clubs et, bien souvent, c'est ce point qui pêche lorsqu'un d'entre eux est sur le déclin.
- **Soignez votre image numérique** en mettant à jour vos données sur le site FFB (participation aux opérations "10 cours gratuits", photo accueillante, horaires des cours et des tournois). Ayez un site internet aux standards actuels grâce au partenariat entre la FFB et Sportsregions : c'est gratuit la première année et une centaine d'euros les années suivantes !
- **Soignez enfin l'initiation** puisque c'est une des clés de la croissance. En remontant jusqu'à 2017, et hors l'année Covid, le groupe des clubs proposant une initiation a gagné des licenciés chaque saison : notre jeu est irrésistible... si on le diffuse !



Roman Sambarovsky

Le chiffre  
**10%**

Divisez par 10 le nombre de licenciés de votre club en fin de saison : c'est le nombre de nouveaux licenciés qu'il faut accueillir la saison suivante pour vous développer !



Pour appuyer les actions des clubs et des comités, la FFB lance des actions pilotes, propose de nouveaux outils...

### CRÉATEUR D'EMPLOI

En Île-de-France et sur la Côte d'Azur, pour la première fois, deux postes de chargés de développement salariés viennent d'être créés conjointement par les comités concernés et la FFB. Leur mission consiste à accompagner les clubs locaux dans toutes les démarches pour favoriser l'accès au bridge et donner de la visibilité au club.



CHRISTOPHE  
DESMOULINS  
(Côte d'Azur)



FLORIAN  
LIEHRMANN  
(Île-de-France)

### APPEL À PROJETS

La FFB a mis en place un Fonds de développement pour aider les clubs, porteurs d'un projet de développement. Les projets retenus seront co-financés par le comité et la FFB.

► <https://licencie.ffbridge.fr/#/news/appele-a-projets-developpement-club>

### BRIDGEZ-VOUS BIEN

Proposez des ateliers bridge gratuits aux municipalités pour lutter contre l'isolement des seniors. Du clé-en-main pour la ville et la certitude pour le club d'œuvrer pour le social et pour l'association !

► [www.ffbridge.fr/p/bridgez-vous-bien](http://www.ffbridge.fr/p/bridgez-vous-bien)

### DÉCOUVERTE

Dans un webinaire qui s'adresse à tous les bridgeurs, Christophe Desmoulins, nouveau chargé de développement en Côte d'Azur, explique comment présenter et faire découvrir le bridge à un public non initié. D'autres thèmes vont être abordés prochainement. Prochain webinaire le 22 janvier à 11 heures.

► S'inscrire : <https://licencie.ffbridge.fr/#/news/visio-initiateur>

## AVEC QUI PARTAGER VOTRE PASSION ?

### Un ami ?

Plus de 70% des licenciés de la FFB se sont mis au bridge grâce à un ami. Parlez-en autour de vous et faites bénéficier des offres 10 cours gratuits en club ou 5 cours en ligne, qui sont valables toute l'année. Idem pour le mentorat ou le parrainage qui vous feront gagner de nouveaux partenaires et des droits d'engagement aux tournois.

► [www.ffbridge.fr/news/parrainage-mentorat](http://www.ffbridge.fr/news/parrainage-mentorat)

### Les enfants ou petits-enfants ?

Le bridge se joue dès l'âge de 6 ans, avec le Petit Bridge, une création 100% FFB ! Effets garantis : ils lâchent les écrans pour vivre une aventure ludo-éducative en famille.

► [www.ffbridge.fr/p/petit-bridge](http://www.ffbridge.fr/p/petit-bridge)



### Un élève ?

Devenez initiateur dans un établissement scolaire ou moniteur dans votre club, la fédération met à votre disposition tous les outils pour assurer votre formation et vos futurs cours en présentiel ou en ligne.

► [www.ffbridge.fr/about-bridge/bridge-educatif/dispositif](http://www.ffbridge.fr/about-bridge/bridge-educatif/dispositif)



## VOS SÉJOURS BRIDGE 2024 avec Thierry Rouffet

EN PARTENARIAT AVEC LE  
COMITÉ D'Auvergne de BRIDGE

### CHAQUE JOUR

- De 9 h 30 à 10 h : ateliers **Enchères**.
- De 10 h à 12 h : ateliers **Jeu de la carte**.
- De 20 h 15 à 23 h 30 au plus tard :  
**tournois homologués** avec remise d'un livret de donnes commentées - partenaire assuré.

Et tout le temps, l'agrément du cadre de vacances de nos VVF.

**Chambre individuelle offerte !**

### SÉJOURS EN PENSION COMPLÈTE 7 JOURS / 6 NUITS

VVF SAINTE-MAXIME  
GOLFE DE SAINT-TROPEZ\*\*\*  
MÉDITERRANÉE CÔTE D'AZUR | MER  
Du 30/03 au 05/04/24  
**445€\***  
par pers.

VVF VALENÇAY  
CHÂTEAUX DE LA LOIRE\*\*\*  
VAL DE LOIRE | CAMPAGNE  
Du 18/05 au 24/05/24  
**565€\***  
par pers.

VVF COTENTIN  
ÎLES ANGLO-NORMANDES\*\*\*  
PORT-BAIL-SUR-MER | NORMANDIE COTENTIN | MER  
Du 16/06 au 22/06/24  
**635€\***  
par pers.

VVF COLLONGES-LA-ROUGE\*\*\*  
PÉRIGORD LIMOUSIN | CAMPAGNE  
Du 01/09 au 07/09/24  
**599€\***  
par pers.

VVF LÈGE CAP FERRET\*\*\*  
ATLANTIQUE GIRONDE | MER  
Du 15/09 au 21/09/24  
**630€\***  
par pers.

Forfait bridge de 160 €/pers. à régler sur place (comprenant les ateliers enchères et jeu de la carte avec leurs supports ainsi que les 6 tournois homologués avec livrets de commentaires sur les donnes jouées).

### RENSEIGNEMENTS BRIDGE

Thierry Rouffet - 06 76 94 40 72  
trouffet@gmail.com

INFOS & RÉSERVATIONS  
04 73 43 00 43 ou [vvf.fr](http://vvf.fr)

\* Consulter VVF pour plus de détails.  
Les séjours sont régis par les Conditions Particulières de Vente VVF,  
disponibles sur demande ou à consulter sur [vvf.fr](http://vvf.fr).

VVF - 8 rue Claude Danziger - CS 80705 - 63050 Clermont-Ferrand Cedex 2  
Association de tourisme de l'économie durable et solidaire, immatriculée au registre  
de opérateurs de séjours et de voyages sous le n°IM 063 110010. Réf. 5434

# LE SEF 2024 EST ARRIVÉ !



**Le nouveau passeport du bridge vient de sortir.  
Véritable sésame à mettre entre toutes les mains...**

> PAR PIERRE SAPORTA

**F**leuron de notre Fédération, résultant d'un travail collectif depuis 1983, auquel ont participé plus de cent bridgeurs enseignants, le SEF a aujourd'hui 40 ans... et paraît toujours aussi jeune et moderne.

Que ces bridgeurs anonymes ou reconnus soient collectivement remerciés.

Qualifié tour à tour de "brochure", "référentiel de connaissances", bible ou dictionnaire, le SEF a nourri, depuis sa création, bien des passions, quelques critiques et beaucoup de compliments, au-delà même de nos frontières...

## **Mais le SEF c'est quoi ?**

**S pour Système**, c'est-à-dire un ensemble organisé de principes coordonnés de façon à former un tout.

E pour expertise, enchère ou enseignement ? Bien qu'ayant été très largement écrit avec l'aide et l'apport de nos plus grands experts, bien que traitant essentiellement (voire exclusivement) des enchères, le **E est pour Enseignement** !

**F enfin pour Français**, même si beaucoup nous l'envient !

Vous l'avez compris...

Il ne s'agit pas d'un livre traitant de l'apprentissage du bridge qui permettrait, progressivement d'apprendre ou se perfectionner, mais bien un résumé de ce que devrait connaître un joueur en fin de cycle de perfectionnement, donc aux alentours de la 2<sup>e</sup> série Promotion.

Bonne lecture à tous.

**Jean-Pierre GENESLAY**

Vice-président de la FFB en charge de l'enseignement.



## LA BASE POUR TOUS LES BRIDGEURS

Le SEF (système d'enseignement français) est à bon droit pour la Fédération Française de Bridge un sujet de fierté. Outil au départ réservé aux seuls enseignants, il est aujourd'hui adopté par une grande partie des bridgeurs de l'hexagone. Deux joueurs peuvent s'asseoir pour la première fois l'un en face de l'autre dans un tournoi et dire simplement : « *On joue le SEF, partenaire ?* ». Si les deux protagonistes ont fait l'effort d'étudier le petit livre blanc de dernière génération, la paire va pouvoir jouer sur la même longueur d'onde et éviter les erreurs bêtes, les incompréhensions, les quiproquos.



## UN PEU D'HISTOIRE

Au début des années 80, José Damiani, puis Georges Chevalier pressentent le besoin d'uniformiser l'enseignement du bridge en France. Un groupe d'une vingtaine d'experts, parmi lesquels Claude Delmouly et Gérard Desrousseaux, stars de l'enseignement de l'époque ou encore Philippe Cronier et Alain Lévy, déjà au firmament du bridge français, bâtit une ébauche de système commun. Le premier SEF sera finalement publié en 1987. Il faudra attendre 1993 pour une première refonte. Ce sera le travail de la Commission nationale pédagogique, composée des APR (Animateurs Pédagogiques Régionaux) et de personnalités reconnues telles Jean-René Vernes ou René Beurtey. Viennent ensuite les éditions 2006, 2012 et 2018, avec parfois des évolutions majeures comme, par exemple, le passage du 2 fort au 2 faible ou l'adoption du Blackwood 5 clés. Il est désormais acquis que le SEF est refondu tous les six ans.

## LE CAHIER DES CHARGES DU SEF 2024

- Intégrer dans le SEF ce qui est joué le plus souvent en France, sans chercher à être à tout prix à la pointe de la nouveauté.** Presque toutes les nouveautés intégrées au SEF de façon "artificielle" ont dû, par le passé, être retirées par la suite (par exemple la "collante" ou le relais obligatoire à 2♦ sur le 2♣ relais de type Roudi).
- Simplifier au maximum sans nuire à l'efficacité ou à la cohérence.** Il est, par exemple, difficile de proposer une intervention à 2♦ Multi sur 1SA pour montrer un unicolore majeur quand l'ouverture de 2♦ Multi ne fait pas partie du système.
- Construire un garde-fou pour les enseignants.** Le SEF doit être un bon système, que l'on a plaisir à enseigner. Il serait dommageable qu'il soit taxé de ringard, dépassé, inefficace. Les élèves décideraient alors de voler de leurs propres ailes en adoptant des conventions supposées plus modernes.
- Établir un juge de paix pour les joueurs.** Une divergence ? Un doute ? Le SEF se doit d'être une référence et d'apporter une réponse claire. Rappelons pour autant que chacun a le droit de jouer le système qu'il veut.

### Les nouveautés 2024

Le SEF 2024 a été entièrement repensé dans sa forme. Il est facile à consulter.

Pour ce qui est du fond, pas de bouleversement, mais plusieurs modifications notables dont la suivante :

**La réponse de 2SA après une ouverture majeure et une intervention naturelle montre trois cartes et 11-15HLD (et toujours 11-12HLD en l'absence d'intervention).**

Exemples :

**1** ♠ R63  
♥ A93  
♦ R5  
♣ V10876

S	O	N	E
1♠	2♦	2SA	

**2** ♠ DV5  
♥ A104  
♦ R932  
♣ A86

S	O	N	E
1♥	2♣	2SA	

**3** ♠ RD3  
♥ 102  
♦ RV87  
♣ D975

S	O	N	E
1♠	2♥	2SA	







## EXTRAIT DU SEF :

### LES RÉPONSES APRÈS UNE INTERVENTION À LA COULEUR

#### LES SOUTIENS

**Les soutiens ne changeant pas de signification** par rapport à une séquence dans le silence adverse sont les suivants :

- ▶ Le soutien au palier de 2 (6-10HLD).
- ▶ Le soutien au palier de 3 (quatre atouts, 11-12HLD).
- ▶ Le soutien au palier de 4 (barrage, moins de 8H).
- ▶ Seul le saut dans la couleur d'intervention est un « Splinter ».

Si nécessaire, un soutien sans saut peut être effectué à un palier et un seul au-dessus de ce qu'il aurait été dans le silence adverse.

**Les soutiens, dont la signification est modifiée** sont les suivants :

- ▶ Attention, **la réponse de 2SA est toujours un soutien** montrant trois atouts, mais la zone de points est plus large (11-15HLD).
- ▶ L'annonce d'une nouvelle couleur à double saut est une « enchère de rencontre » promettant 13-15HLD, au moins quatre atouts et cinq belles cartes dans la couleur nommée.
- ▶ Le cuebid est forcing de manche avec au moins quatre atouts.

Dans les prochains numéros de *L'As de Trèfle*, nous aurons l'occasion de détailler d'autres nouveautés.

## LE TRÉSOR DE L'UNIVERSITÉ DU BRIDGE

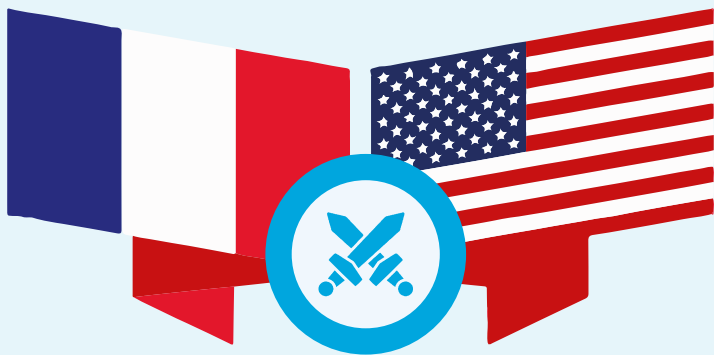


Les rédacteurs du SEF 2024 sont parfaitement conscients que leurs choix ne feront pas l'unanimité. D'aucuns regretteront que telle convention à laquelle ils tiennent ne fasse pas partie des élues. Certains déploreront que l'on change par trop leurs habitudes. D'autres enfin jugeront inopportunes certaines modifications.

Une chose est sûre : le groupe de travail du SEF 2024 s'est efforcé d'arbitrer les cas tangents avec un grand sens des responsabilités et un souci permanent de rendre une copie claire, simple et moderne. Nous devons les en remercier.

Le SEF est un petit trésor que la plupart des pays nous envient. Mettons-nous vite à la table de travail pour intégrer ses évolutions. Il est infiniment précieux de parler la même langue à Lille et à Marseille. ■





*'Tous des chèvres, à nous la saison 1'*

- Pierre Franceschetti

## ● Conquête de l'Amérique en vue. ● La saison 1 démarre!

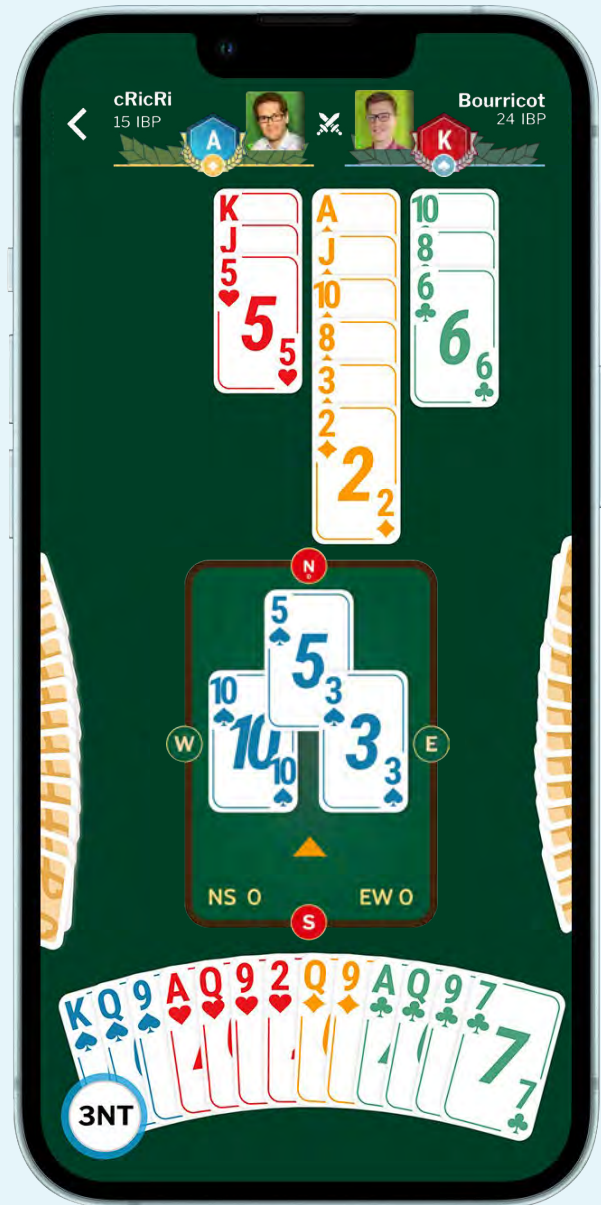
Après une présaison dominée par les USA, la France doit contre-attaquer. À nous de jouer.

### La présaison en chiffres:

- 🔥 Près de 3 millions de matches
- 👤 Plus de 3 000 joueurs
- 🌍 50 pays participants

La saison 1 démarre, rejoignez la compétition 🏆

 IntoBridge.com  
L'aventure commence ici!



## PETIT BRIDGE : POUR LES PETITS ET POUR LES GRANDS !

**Jouez au Petit bridge, dès 6 ans pour s'amuser et pour apprendre**

**Le Petit Bridge est la version adaptée du bridge par la FFB pour les plus jeunes. Pas d'enchères, juste le jeu de la carte !**

Les règles sont les mêmes qu'au bridge mais avec seulement 40 cartes : 10 cartes par couleur (numérotées de 1 à 10, jaunes, rouges, vertes ou bleues), donc... 10 cartes par joueur. Utilisé dans les écoles, le Petit Bridge permet de travailler de nombreuses compétences : calcul mental, raisonnement, concentration, communication, respect des règles et coopération... le tout en s'amusant !

À découvrir bien entendu aussi en famille !



**PACK JEUX FLÉCHÉS AVEC LE MANUEL : ~~29€~~ 25€**

**MANUEL PETIT BRIDGE « LES GRANDS ESPOIRS »**

Le manuel pour faire découvrir le bridge aux plus petits !

Ouvrage en format papier de 88 pages avec 20 séances progressives qui apportent un éclairage aux enseignants pour l'apprentissage du bridge adapté aux plus petits et une multitude de compléments pour faire évoluer les enfants et leurs compétences.

Pour tous les bridgeurs désireux de transmettre leur passion, pour tous les professeurs des écoles cherchant un support pédagogique ludique et bien entendu pour tous les enfants à partir de 6 ans !

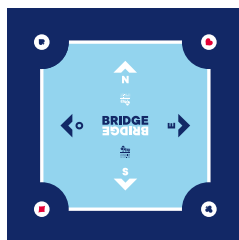
Le manuel peut aussi s'utiliser en famille pour apprendre Le Petit Bridge à la maison !

**JEUX FLÉCHÉS N°1 ET 2 PETIT BRIDGE**

Entraînez-vous avec les jeux fléchés Petit Bridge !

Pour éviter les distributions hasardeuses, ces cartes permettent de distribuer des parties fun, plutôt faciles à jouer et qui sont de vrais défis pour les enfants !

Ces deux jeux correspondent aux donnes du manuel sur lequel on peut retrouver "leur analyse".



**LE PETIT BRIDGE + TAPIS 60X60 : ~~31,50€~~ 25€**

**TAPIS DE BRIDGE**

Destiné aux scolaires mais également à la pratique du jeu de bridge à domicile.

Ce tapis est particulièrement résistant, léger, infroissable, il peut se rouler et résiste à l'eau.

Dimensions : 600 mm x 600 mm

## LA SÉRIE QUI CARTONNE !

Les séries TV ont le vent en poupe. Celle qui cartonne au bridge est signée Michel Bessis, Philippe Cronier et Jean-Christophe Quantin : *Les Enchères au bridge*.

Un best-seller en trois épisodes. Thème principal : le SEF décortiqué, commenté et enrichi.

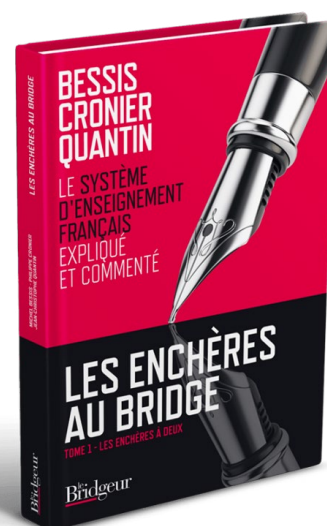
Le tome 1 est consacré aux enchères à deux. Avec le tome 2, on aborde les enchères à quatre avec l'intervention des joueurs n°2 et n°4. Le tome 3 passe en revue les enchères du répondant après une ouverture de 1 à la couleur et une intervention adverse.

Mais pour bien apprendre et retenir, il faut aussi pratiquer. Entraînez-vous avec *Tout Sans-Atout*, un ouvrage d'application comprenant de nombreux exercices.

Les plus gourmands prendront bien en dessert *la Carte des conventions*, un dépliant où (presque) tout est résumé en 6 pages !

Retrouvez ces livres sur [www.lebridgeur.com](http://www.lebridgeur.com)

Téléphone : 01 42 96 25 50



Ces ouvrages sont disponibles à la boutique de la FFB : [ffbridge.boutique](http://ffbridge.boutique) / 01 55 57 38 00,  
ou du Bridgeur : [www.lebridgeur.com](http://www.lebridgeur.com) / 01 42 96 25 50



## Il a grandi avec L'AS DE TRÈFLE...

THÉO GUILLEMIN, CHAMPION D'EUROPE 2022 U26

NUMÉRO 15. MAI 2012

ZOOM

### La gagne n'a pas d'âge

Ils auraient pu ne jamais se croiser. Théo Guillemain, dix ans et demi, collectionne les 19/20 en CM2. Léon Bekerman, à quatre-vingt-quatorze ans, profite tranquillement de la retraite. Il a fallu le bridge et le talent pour réunir ce duo improbable. Le senior première série hors quota et le petit champion en herbe, déjà membre de l'équipe de France cadet, ont été, le temps d'une soirée, les deux stars du club Palmarium à Paris qui leur a consacré une jolie fête pour leurs victoires aux Rondes Sociétés Générales au cours du semestre. Un bel hommage pour ces deux amis souvent associés à la table et qui s'apprécient.



[www.festivalsdusoleil.com](http://www.festivalsdusoleil.com)

**ANTIBES-JUAN-LES-PINS 3 - 12 MAI 2024**

FESTIVAL INTERNATIONAL DE BRIDGE

**TOURNOI  
PROVENÇAL PAR PAIRES**  
SOIRÉE SPÉCIALITÉS RÉGIONALES  
Vendredi 3 mai - 16h

**IMPS**  
Lundi 6 mai, mardi 7 mai - 16h,  
Mercredi 8 mai - 15h

**TOURNOI MIXTE**  
Samedi 4 mai - 16h,  
Dimanche 5 mai - 15h

**TOURNOI OPEN**  
Jeudi 9 mai, vendredi 10 mai, samedi 11 mai - 16h,  
Dimanche 12 mai - 15h

DÉBRIEF DE DONNES AVEC LES CHAMPIONS - ANIMATIONS COULEUR LOCALE

Participation offerte aux juniors (moins de 26 ans) pour tous les tournois. 25 € la séance / 200 € le forfait pour l'intégrale du festival.

INSCRIPTIONS OBLIGATOIRES sur [ffbridge.fr](http://ffbridge.fr) • RENSEIGNEMENTS : 06 19 28 78 99 / [berger06.patrick@wanadoo.fr](mailto:berger06.patrick@wanadoo.fr)

# JULIEN BERNARD OU L'ÉCOLE DES FANS



**Du bridge à l'école, à l'école du bridge, Julien Bernard est devenu pro. Un parcours atypique, l'histoire d'un Ch'ti devenu grand...**

> PAR CATHERINE SUBRA

**V**oilà le moment de se mettre à table. Pas celle carrée et codifiée du bridge ou chacun prend sa place, mais celle du bistrot parisien où je retrouve Julien Bernard un lundi, entre la préparation de ses cours et ses entraînements du groupe France. Nous sommes à une encablure de la place de l'Étoile d'où il est commode de se glisser dans le métro direction l'Ouest parisien. Neuilly, Saint-Cloud, Le Vésinet, c'est là-bas que ce jeune homme de 28 ans, à l'allure sportive et décontractée, enseigne un jeu qu'il qualifie lui-même de noble et enivrant, le bridge. Peut-être était-il au départ timide et réservé mais, depuis qu'il professe devant une trentaine d'élèves de tous âges, jeunes ou retraités, on le sent confiant, de ses choix, de ses qualités et peut-être aussi de ce qui l'attend. En 15 ans, ce petit gars du Nord, fils d'un instituteur et d'une infirmière, excellent élève, bien sous tous rapports, a pris un chemin de traverse qui le place aujourd'hui parmi les 15 meilleurs joueurs professionnels de bridge en France. Mais comment s'est opérée la mue ? Comme souvent par le fruit d'un hasard qui, ici, a pour nom Evelyne Vigneron.

## QUAND L'ÉLÈVE DEVIENT PROFESSEUR

Julien est en 6<sup>e</sup> au collège Bernard Chochoy de Norrent-Fontes dans le Pas-de-Calais et, avec quelques camarades, ils passent l'interclasse en initiation de bridge.

Très vite, quatre élèves se distinguent, parmi lesquels Anaïs Leleu et Julien Bernard. Jouer aux cartes lui était familier, comme dans beaucoup de familles, avec la belote ou la manille partagées avec le père ou le grand-père, mais le bridge n'était pas rentré dans les habitudes de la maison. C'est donc une langue étrangère qu'il apprend, exigeante et ludique à la fois, une découverte aussi de lui-même qu'il sait déjà accro à la compétition. « *On s'est rencontrés au bon moment !* » Evelyne se souvient avec tendresse de ce groupe de quatre collégiens qui sortaient du lot. Elle, la prof d'allemand, bridgeuse et passionnée de pédagogie qui voulait planter les petites graines de l'esprit mathématique à cet âge où les cartes sont d'abord un jeu. « *C'était l'année où, à l'école, on remplaçait le Minibridge par le bridge expérimental, plus riche et plus complexe, avec notamment les enchères.* » Et tout de suite Evelyne sent qu'elle tient là de futurs champions. « *On*



**SORTIE VICTORIEUSE AVEC SON PARTENAIRE EN OPEN, NICOLAS LHUISSIER.**

à préparé les championnats de France, ils étaient en 6<sup>e</sup> et ce sont les premières victoires qu'ils ont remportées. En 5<sup>e</sup>, ce sera le championnat d'Europe à Pau en cadets. Au bridge, pour progresser, il faut jouer. Je les ai amenés partout, La Baule, Biarritz... À un moment, j'ai fait appel à de bons joueurs pour les entraîner car ils m'avaient dépassée. » Evelyne se souvient de tout et de tous. De cette team, François et Kevin, pourtant très doués aussi, ont pris d'autres routes. Anaïs mêle aujourd'hui sa carrière aux compétitions de bridge, seul Julien a fait le choix de vivre totalement de sa passion. « Je suis son parcours et nous échangeons toujours, je suis sa plus grande fan. » La tornade bridge à l'adolescence, où beaucoup de celles et ceux qui l'ont découvert à l'école s'en détournent, car sollicités par d'autres activités, Julien confirme les espoirs mis en lui. Il délaisse un peu le foot, son autre passion, mais s'accroche au bridge, aux cours et aux compétitions. Repéré par la fédération, il intègre l'équipe de France des jeunes, accroche à son maillot plusieurs titres de champions de France junior, par équipe, ou par paire et bientôt ce sera une médaille de bronze aux Mondiaux junior, et l'année d'après une médaille d'or aux championnats d'Europe en Pologne. On est en 2013, il n'a alors que 17 ans. Marie-Pierre et Philippe aujourd'hui sont très fiers de leur fils aîné. S'ils n'ont jamais douté de ses capacités, ils s'interrogeaient à l'époque sur la meilleure orientation

pour lui : « Quand il a eu son bac avec mention très bien, il nous a dit qu'il voulait vivre du bridge. Pour nous, c'était non, pas question ! On voulait qu'il ait d'abord un diplôme. » Julien, qui n'est pas un rebelle, fait sa part du contrat et de belle manière : une prépa de Maths et Centrale à Nantes. Les parents sont rassurés et lui se ménage une porte de sortie, au cas où la passion ne serait pas éternelle. Finalement, le centralien sera enseignant et professionnel de bridge, un autre monde pour sa famille qui ne croyait pas que cela puisse être un "vrai métier". C'est pourtant là qu'il a fait sa place, où il est reconnu, apprécié pour ses qualités de pédagogue, toujours calme et réfléchi. « Enfant, c'était une vraie tornade, hyperactif, toujours en mouvement. » se souvient Marie-Pierre, tandis que son père Philippe, qui fut aussi son entraîneur de foot au club de Guarbecque, évoque ses qualités de compétiteur « Le bridge lui a appris aussi à se canaliser. » Foot et bridge, le meilleur des cocktails ! Au Vésinet, Brigitte Berger attend les cours de Julien avec intérêt et impatience, et ce depuis cinq ans. L'usage veut au bridge que tout le monde se tutoie mais le professeur pourrait être ici le fils ou le petit-fils de la plupart des élèves. Brigitte vient de Croissy, mais d'autres font le chemin depuis Chatou ou Colombes pour apprendre et progresser dans une bonne ambiance, exigeante et cordiale à la fois. « On



## SON CONSEIL

En défense, quand on fait des hypothèses sur la main du déclarant, il est payant de se poser la question : « Est-ce que le déclarant aurait joué de cette façon avec ce jeu ? » De nombreuses situations sont alors résolues comme par enchantement.

## SES CONVENTIONS

### IL AIME

**L'ouverture d'1SA faible. Elle permet d'exercer une forte pression sur les adversaires.**

### IL N'AIME PAS

**Les enchères de contre avec des mains pouvant être fittées**  
**Avec Nicolas, nous jouons, par exemple :**

S	O	N	E
1♥	1♠	?	-

- ▶ 2SA : quatre Cœurs forcing de manche.
- ▶ 2♠ : quatre Cœurs limite ou trois Cœurs au moins limite
- ▶ 3♥ : quatre Cœurs moins que limite.





il sait fédérer  
autour de lui,  
dans une ambiance  
toujours joyeuse.



adore tous Julien, ses cours sont clairs, structurés, comme l'est sa pensée. Le bridge est un jeu difficile et il est bienveillant, attentif à ne pas nous décourager, au contraire. Et puis il est brillant mais aussi très fin dans sa psychologie de jeune professeur, encourageant les uns lorsqu'on est tenté d'abandonner et calmant gentiment les fanfarons afin de leur rappeler l'humilité du grand joueur de bridge. C'est simple, si je rencontrais ses parents, je voudrais les féliciter car je sais aussi que l'on est le résultat d'une éducation, et la sienne est parfaite. »

## LIBRE DE VIVRE SA PASSION

Parmi les élèves de Julien, les jeunes du jeudi soir du comité de Paris, dirigé par Dominique Portal, qui a initié avec la fédération une session de cours gratuits. Il y a là Florian Bartocci, 25 ans, lui aussi ancien Centralien de Nantes qui a découvert les cours de bridge du comité de Paris grâce à une annonce dans un groupe d'anciens de l'École. « C'est vrai que le bridge n'est pas une activité très simple et Julien ne laisse personne sur le côté, même les débutants, il a une approche très pédagogique et il sait fédérer autour de lui, dans une ambiance toujours joyeuse. » Sa mue comme enseignant, Jean-Pierre Geneslay, président de la MJC du Vésinet et vice-président en charge de l'enseignement à la FFB, en a été

## MA DONNE

Match d'entraînement du groupe France.

♠ D9		♠ 2
♥ ADV8		♥ 9732
♦ 943		♦ D875
♣ AR54		♣ 9863
♠ AV8754	♠ N	♠ 2
♥ R10	♥ O	♥ 9732
♦ AV2	♦ E	♦ D875
♣ V7	♣ S	♣ 9863
		♠ R1063
		♥ 654
		♦ R106
		♣ D102

Don. : O - Vuln. : Tous

	Bernard	Lévy	Lhuissier	Mauberquez
	S	O	N	E
1SA		1♠	X	-
3SA		-	2♠	-

Ma réponse d'1SA sur le contre d'appel ne promettait pas un arrêt Pique. Nicolas Lhuissier a donc utilisé le cue-bid pour montrer sa force et demandé l'arrêt à Pique.

J'apprécie énormément mes trois dix et réévalue ma main en sautant à 3SA.

Entame du 7 de Pique chez Alain Lévy. J'ai un gros problème de communication pour réaligner deux fois l'impasse Cœur. Je décide de prendre du 9 au mort et de rejouer la Dame de Pique qui fait aussi la levée (Erick défausse le 7 de Carreau). Je suspecte un partage 4-2 des Trèfles et joue As de Trèfle et Trèfle vers le 10 pour deux raisons :

- ▶ Si l'impasse fonctionne, je gagne une communication et le coup, avec quatre Trèfles au compteur, serait quasiment terminé.
- ▶ Si l'impasse rate, tout n'est pas perdu si les Trèfles sont bien 4-2 car Nord devra jouer lui-même Pique, Carreau ou Cœur.

Grosse déception quand même quand Alain prend du Valet second... Il rejoue alors le 10 de Cœur, je réussis l'impasse, rentre en main par la Dame de Trèfle pour réaliser à nouveau l'impasse. Le Roi de Cœur arrive. Erick Mauberquez, n'ayant jamais défaussé de Cœur, a tout l'air d'en avoir quatre. Il me manque toujours ma neuvième levée. Je rejoue alors Carreau vers le 10 immédiatement en gardant l'As de Cœur et le Roi de Trèfle au mort pour ne pas me squeezer. En main, Alain est contraint de me livrer l'un des deux Rois.

le témoin privilégié et résume parfaitement l'affaire. « Julien n'étant pas un grand expansif, il a fallu qu'il travaille pour découvrir le pédagogue qui sommeillait en lui. C'est un jeune qui ne laisse pas indifférent. Il est excellent formateur et modeste à la fois, ce qui est rare. » Une pierre rare donc dans un milieu où la modestie n'est pas la principale qualité des champions et ce métal précieux selon Jean-Pierre a été un heureux concours de circonstances, celui des rencontres successives, d'Evelyne qui lui a révélé la passion du bridge et de son ami Alexandre Kilani qui l'a sans doute aidé à franchir le pas de l'enseignement, lui donnant depuis, la liberté de vivre de sa passion. Il faut y ajouter Nicolas Lhuissier, avec qui il

forme aujourd'hui la bonne paire, celle qui espère se qualifier en équipe de France en 2024. Partenaire de bridge pour le meilleur, c'est ce que tout le monde souhaite à Julien et Nicolas. Ils se sont rapprochés, il y a quelques années, à l'initiative de ce dernier, et cette saison a été plutôt faste avec un tournoi gagné aux Mondiaux à Marrakech et une place de vice-champion d'Europe à Strasbourg. Une paire qui fonctionne bien, avec des caractères assez dissemblables et une belle efficacité dans le jeu. Nicolas résume ainsi l'alchimie du moment « Julien est un gars très cool, très fin aussi sur l'analyse du jeu de la carte. Il est calme et tolérant avec son partenaire. Je crois qu'on se connaît bien car sur une année on



VICE-CHAMPION À L'OPEN EUROPÉEN AVEC LÉO ROMBAUT, NICOLAS LHUISSIER, ERICK MAUBERQUEZ ET ALAIN LÉVY.

« passe beaucoup de temps ensemble, et en plus du bridge, on fait du sport, du badminton, du padel-tennis. »

Le gars très cool a aussi son jardin secret et tient à le conserver, comme par exemple une vie sociale en dehors du bridge où l'on trouve, la famille bien sûr, et puis les amis pour la vie, ceux du sport, de l'enfance, les copains du foot d'hier et d'aujourd'hui. Parmi ces derniers, Yann, rencontré en 2015 à l'école d'ingénieur et avec lequel il joue encore au foot à l'Atlético Batignolles. « Sur un terrain de foot, Julien joue défenseur central, il est plutôt bon mais si je l'admire c'est d'être allé au bout de sa passion, tout en continuant à mener de brillantes études. Il s'est donné la possibilité de choisir sans stress car tout reste ouvert. » Émaillé de rencontres, de hasard, de choix, sous-tendu par un caractère aimable et bien trempé, ainsi que de belles aptitudes, ainsi va le destin de Julien qui n'avait rien de tout tracé. ■



## Il a grandi avec L'AS DE TRÈFLE...

DU PREMIER NUMÉRO DE L'AS DE TRÈFLE, EN SEPTEMBRE 2007, À SON PORTRAIT DANS LE 50<sup>e</sup>, LE PARCOURS DE JULIEN BERNARD EN QUELQUES ARTICLES...

### Flandres

*Chti, mais déjà grands*

**Evelyne Vigneron, enseignante, n'est pas peu fière de ses champions en herbe.**

Victoire des bébés bridgeurs du Pas-de-Calais lors de la première édition du championnat de France scolaire par équipes. Ils ont battu en finale le Languedoc-Roussillon 55 à 16. Anaïs Leleu, Kevin Béron, Julien Bernard et François Beugin sont devenus les stars de la cour de récréation du collège Bernard Chochoy de Norrent-Fontes, où ils suivent une fois par semaine les cours de bridge.

Un titre qui récompense également le jeu collectif de l'équipe d'initiateurs du club d'Ayres sur la Lys. Managés par le professeur d'allemand, Evelyne Vigneron, ils se relaient chaque semaine pour encadrer les enfants.

NUMÉRO 1. SEPTEMBRE 2007

### Flandres

**VU!**

**La prière d'Evelyne Vigneron** a été exaucée. Cette professeur de maths, initiatrice de bridge au collège de Norrent-Fontes, espérait très fort une médaille pour ses deux élèves Julien Bernard et Ivan Caillaud. Et ceux-ci sont montés sur la troisième marche du podium en Promotion open. Du pur bonheur !

NUMÉRO 12. MAI 2011

### ET ON DIT ?... BRAVO !

Le doublé des juniors et des girls aux championnats d'Europe vient confirmer la domination des Français sur la scène internationale. Champions du monde seniors et dames, champions d'Europe seniors, juniors et girls, vice-champions d'Europe dames... Pour revivre l'Euro 2013 dans les coulisses des équipes de France juniors et pour suivre les Mondiaux, qui se dérouleront à Bail du 16 au 29 septembre, où les seniors et les dames tenteront de conserver leur titre, rendez-vous sur le site [www.fbridge.fr](http://www.fbridge.fr).

C'EST FAIT. ILS SONT CHAMPIONS ! DE GAUCHE À DROITE : CLÉMENT LALOUËRE, FABRICE CHARIGNON, THIBAUT GOURDET AVEC LE CAPITAINE DES MONDIAUX QUALIFIÉS POUR LES MONDIAUX, CHRISTOPHE QUINSEL, ALEXANDRE KILANI DANS LES BRAS DU CAPITAINE JEAN-CHRISTOPHE QUANTIN, JULIEN BERNARD, CÉDRIC LORENZINI.

SOURIANTES LES GIRLS APRÈS LEUR VICTOIRE. DE GAUCHE À DROITE : ANNE-SARAH TARTAGLIN, ANAÏS LELEU, JENNIFER MOURGUES, JÉRÔME ROMBAUT (CAPITAINE), AURÉLIE THIZY, ANNE ROUANEY-LAURE, JESSIE CARROUQUÉZ.

NUMÉRO 19. SEPTEMBRE 2013

ELLE AUSSI A GRANDI DANS L'AS DE TRÈFLE : ANAÏS LELEU, CHAMPIONNE DU MONDE GIRLS U26, A DÉBUTÉ AVEC JULIEN DANS LA CLASSE D'EVELYNE VIGNERON.



DE PARIS (2001) À MARRAKECH (2023) • 3<sup>E</sup> PARTIE

# LA FABULEUSE HISTOIRE DES ÉQUIPES DE FRANCE DE BRIDGE



Les deux dernières décennies de la vie des équipes nationales racontées par David Harari, avec l'épopée des Dames qui, après une entame dramatique, vont truster les podiums. Les « Bleuets » reviennent sur les devants de la scène internationale, l'équipe Open se cherche, tandis que les Tricolores, version Senior ou Mixte, cartonnent...



2005 : CHAMPIONNES DU MONDE, ! LES BLEUES S'INSTALLENT SUR LE DEVANT DE LA SCÈNE INTERNATIONALE. DE GAUCHE À DROITE, VANESSA RÉESS, SYLVIE WILLARD, DANIELÉ GAVIARD, BÉNÉDICTE CRONIER, CATHERINE D'OVIDIO, NATHALIE FREY, (CAPITAINE GÉRARD TISSOT, QUI VIENT DE NOUS QUITTER).





## UN DÉCLIC POUR LES DAMES ?

L'équipe Open va marquer le pas entre 2000 et 2015, dans un contexte où le bridge est de plus en plus professionnalisé et où la concurrence va devenir très forte, au point que le championnat d'Europe est désormais considéré comme l'épreuve la plus difficile du calendrier international. De plus, comme on le découvrira a posteriori, il est probable que ces années aient été marquées en Open par la présence de tricheurs dans certaines des meilleures équipes européennes, ce qui rend évidemment la tâche des autres (heureusement l'immense majorité) encore plus ardue.

Les Mondiaux 2001 se déroulent à Paris à l'automne, le lieu initialement prévu (Bali) ayant été abandonné en dernière minute à la suite des attentats du 11 septembre. Si notre équipe Open ne va pas briller, l'équipe Dames va effectuer un magnifique parcours. Les deux paires de base, Danièle Gaviard-Catherine d'Ovidio (ex-Saul) et Bénédicte Cronier-Sylvie Willard sont épaulées par Catherine Fishpool et Babeth Hugon, avec le capitaine Patrick Grenthe, qui deviendra plus tard champion du monde Senior, ainsi que président de la FFB de 2010 à 2018 et Pierre-Jean Louchart, coach. De nombreux supporters viennent tous les jours les encourager au rama, d'abord au Stade de France qui accueille exceptionnellement la première semaine de la compétition, puis à l'hôtel Concorde La Fayette, Porte Maillot.

La France survole la phase de poules, près de deux matches d'avance sur les deuxièmes, puis pulvérise successivement les Sud-Africaines en quarts de finale, ainsi que les Américaines, pourtant parmi les favorites au départ, de plus de 100 IMPS en demi-finale. La finale en 96 donnes se joue contre

une redoutable formation allemande, qui compte dans ses rangs Sabine Auken-Daniela Von Arnim, considérée par beaucoup comme la meilleure paire féminine mondiale, ainsi que les déjà très titrées Pony Nehmert-Andrea Rauscheid, Barbara Hackett et Katrin Farwig. Les Françaises prennent un excellent départ et mènent de 58 au bout de 32 donnes. Les deux segments suivants (notamment le quatrième) vont moins bien se passer, et notre avance n'est plus que de 11 IMPS à 32 donnes de la fin. Un superbe cinquième segment des Françaises va leur donner 47 IMPS d'avance à l'attaque des 16 dernières donnes, et dans la salle du rama le public, bien entendu entièrement acquis à leur cause, est convaincu que nos joueuses vont enfin être championnes du monde. Hélas, le dernier segment va être parfaitement joué par les Allemandes et malheureux pour nos couleurs. Après une "remontada" progressive, l'avant dernière donne va permettre à l'Allemagne de l'emporter de deux minuscules IMPS :

Donneur Sud, Nord/Sud vulnérables. En salle fermée, Cronier-Willard s'arrêtent à 3♦ en Nord-Sud et marquent 130. En salle ouverte, les Allemandes sont plus optimistes :

	♠ R		
	♥ AD105		
	♦ AD108		
	♣ 9843		
♠ AV8765		♠ 103	
♥ 8		♥ V732	
♦ V97		♦ 62	
♣ V107		♣ ARD2	
	♠ D942		
	♥ R94		
	♦ R543		
	♣ 65		

Don. : S - Vuln. : Nord/Sud

Von Arnim	Bessis	Auken	D'Ovidio
S	O	N	E
Passe 3♦ 3SA	2♠ Passe Fin	X 3♠	Passe Passe

L'enchère de 3♦ montre 8-11 H dans le système des Allemandes, ce qui explique la tentative de manche (optimiste) à 3♠. Les Françaises mènent de 8 avant cette donne et si Véronique Bessis entame Trèfle (ou même évite l'entame à Pique), cela fera 6 IMPS pour les Françaises et le match gagné. Malheureusement, Véronique entame assez normalement d'un petit Pique et Daniela Von Arnim ne laisse pas passer sa chance : quand elle constate qu'Ouest fournit trois fois à Carreau, elle est favorite pour être courte à Cœur, puisqu'on sait qu'elle détient six Piques, et il devient logique de faire l'impasse au Valet de Cœur sur Est, manquement qui est légèrement inférieur au jeu en tête quand on n'a pas d'indication sur les couleurs annexes. 600 en Nord-Sud se traduit par 10 IMPS et cette donne cruelle nous coûte le titre.

Une grande tristesse s'abat sur le camp français et pourtant l'histoire est en marche...

Cette défaite va paradoxalement être le déclencheur d'une période particulièrement faste pour notre équipe Dames, qui va durer une quinzaine d'années. Quatre ans après Paris, Gaviard-d'Ovidio et Cronier-Willard sont complétées par une paire composée de deux jeunes joueuses, Nathalie Frey (29 ans, seule femme à ce jour à avoir remporté notre division nationale 1 par quatre open) et Vanessa Reess (32 ans) sous le capitanat de Gérard Tissot. Les Françaises retrouvent les Allemandes en finale de la Venice Cup 2005 à Estoril, après avoir une nouvelle fois survolé les phases préliminaires. Le match est très serré et avant le dernier segment, nous menons de 21, une avance nullement décisive, surtout quand on se rappelle de la terrible désillusion de Paris. Mais cette fois-ci, le scénario va être bien différent : Gaviard-d'Ovidio et Cronier-Willard produisent un véritable récital et remportent le dernier segment 49-6, contre des Allemandes qui semblent sonnées.

L'avant-dernière donne (tout un symbole) conclut en beauté cette superbe finale :

♠ DV9865432	♠ A10	♠ R7
♥ 7	♥ D1085	♥ ARV4
♦ 84	♦ RD75	♦ AV10
♣ 9	♣ V62	♣ 10873

♠ -	♠ N	♠ R7
♥ 9632	♥ O	♥ ARV4
♦ 9632	♥ E	♦ AV10
♣ ARD54	♣ S	♣ 10873

Donneur Sud, Nord-Sud vulnérables. Aux deux tables, Ouest ouvre de 4♠ en deuxième position. Sylvie Willard passe tranquillement en quatrième et les Allemandes marquent 450. Dans l'autre salle :

Don. : S - Vuln. : Nord/Sud

Von Armin	Gaviard	Auken	D'Ovidio
S	O	N	E
Passe X Fin	4♠ Passe	Passe Passe	Passe XX!

Daniela Von Arnim se sait menée à ce stade et tente un baroud d'honneur en réveillant par un contre d'appel. Le score de 1080 en EO à 4♠ XX +1 parachève la victoire française.

J'ai demandé à Catherine d'Ovidio après le match pourquoi elle avait surcontré au lieu de tranquillement encaisser 4♠ X (certainement sur table au vu de ses cartes), alors que le match semblait de toute façon gagné à ce stade, le reste du segment étant très favorable ? Elle m'a répondu : « après

la déconvenue de Paris 2001, je me suis dit à la table : cette victoire, je vais la déguster pleinement ! ». Une belle attitude de la part de cette immense championne, hélas disparue prématurément en 2020.

Après cette éclatante revanche, la joie des supporters français venus accueillir les joueuses à l'aéroport à leur retour est à la mesure de ce premier titre mondial obtenu par nos joueuses, qui annonce une période dorée. En effet, les Françaises remportent trois nouveaux championnats d'Europe consécutifs en 2006, 2008 et 2010. Cela permet notamment à Sylvie Willard d'établir un record de sept titres européens, et à de nouvelles joueuses comme Catherine Fishpool ou Joanna Zochowska de conquérir ce titre. Originaire de Pologne, cette dernière va devenir un pilier de notre équipe Dames pendant des années. À Veldhoven (Pays-Bas) en 2011, la France remporte une deuxième Venice Cup : après un début de championnat difficile, nos joueuses (Bessis-d'Ovidio, Cronier-Willard, Gaviard-Zochowska, sous le capitanat de Thomas Bessis et Romain Tembouret) passent à la vitesse supérieure après le round-robin, et s'imposent sans discussion en finale contre l'Indonésie. Cette période faste sera parachevée par une troisième Venice Cup à Chennai (Inde) en 2015, où Cronier-Willard et Reess-Zochowska, associées à Babeth Hugon et Deborah Campagnano, avec Laurent Thuillez comme capitaine, conquièrent un troisième titre mondial après une victoire sur le fil contre les Américaines en finale.

Une fois de plus, la dernière donne aurait pu s'avérer décisive. Cachez les mains d'Est-Ouest si vous voulez tester votre talent avec le mort :

♠ D5	♠ 8643	♠ R7
♥ R8	♥ 10653	♥ D72
♦ 1092	♦ AD	♦ V876543
♣ DV10872	♣ AR3	♣ 9

♠ AV1092	♠ N	♠ R7
♥ AV94	♥ O	♥ D72
♦ R	♥ E	♦ V876543
♣ 654	♣ S	♣ 9

Vous êtes au volant de 4♠ en Sud sur l'entame de la Dame de Trèfle pour l'As et le 9 d'Est. Comment jouez-vous ? Il semble naturel, comme le firent les deux déclarantes, de jouer Pique vers le Valet. Ici, cela conduit à la chute : Ouest rejoue le Valet de Trèfle couvert et coupé, et le retour Cœur vous laisse sans solution (vous perdez encore un Cœur et un Trèfle si vous mettez petit, deux coeurs si vous mettez l'As). Il est peut-être meilleur de commencer par jouer deux tours de Carreau en jetant un Trèfle de la main, mais cela n'a rien d'évident, en particulier parce qu'on pourrait avoir besoin d'une remontée supplémentaire pour attaquer les Cœurs. Quoi qu'il en soit, le coup chute aux deux tables et les Françaises conservent 8 IMPS d'avance et la victoire.

Depuis 2015, notre équipe Dames (bien que se qualifiant toujours pour la Venice Cup) marque un peu le pas, en partie parce que le Mixte mobilise certaines de nos meilleures joueuses et sans doute aussi parce que les talentueuses

joueuses de la nouvelle génération n'ont pas encore constitué des paires susceptibles de se hisser au niveau de leurs glorieuses aînées.

## SENIOR ET MIXTE : DE NOMBREUX SUCCÈS.

Les épreuves Senior (réservés aux joueurs de plus de 60 ans, âge minimum qui sera progressivement porté à 64 ans) ont démarré en 1995 avec le premier championnat d'Europe organisé par l'EBL. On y retrouve régulièrement de nombreuses stars détentrices de titres en Open. Cette catégorie va souvent réussir à la France, qui y remporte cinq championnats d'Europe et de très nombreuses médailles. Le point culminant va être le Mondial de Veldhoven en 2011 où (tandis que comme nous l'avons vu les Françaises remportent leur 2<sup>e</sup> Venice Cup), l'équipe Senior (Patrick Grenthe-Philippe Vanhoutte, Guy Lasserre-Philippe Poizat, François Leenhardt-Patrice Piganeau, capitaine Philippe Cronier) réalise un exploit en battant en finale les favoris américains, après avoir éliminé une équipe polonaise constellée de vedettes en demi-finale. Sur la dernière donne de cette demi-finale, François Leenhardt détient ♠ RD3 ♥ 9 ♦ R974 ♣ 98652. Son partenaire ouvre d'1♥, l'adversaire (seul vulnérable) intervient par 2♦, et les enchères reviennent avec passe, passe, X du partenaire. Qu'auriez-vous fait ?

Leenhardt (pourtant réputé pour sa prudence) décide justement de passer et encaisse une de chute, ce qui permet

à la France de se qualifier de justesse pour la finale. Le triomphe de Veldhoven sera confirmé par un titre européen l'année suivante, titre que nous regagnerons du reste en 2018 avec Guy Lasserre - Philippe Poizat, Michel Abécassis - Alain Lévy, et Michel Lebel - Philippe Soulet, sous le capitanat d'Eric Gautret.

La création de la catégorie Mixte à la fin des années 2010 aux championnats d'Europe et du monde va permettre à nouveau à l'équipe de France de briller. Nos représentants Joanna Zochowska-Pierre Schmidt, Philippe et Bénédicte Cronier, Vanessa Reess-Lionel Sebbane, puis Laurent Thuillez réalisent en effet un triplé historique en remportant coup sur coup la sélection européenne (jouée en ligne en août 2021 à cause de la pandémie de covid), le championnat du monde de Salsomaggiore 2022, et le championnat d'Europe 2022, avant d'échouer d'un souffle en finale du championnat du monde de Marrakech en 2023 contre une redoutable équipe américaine. Nul doute que nous ferons encore partie des grands favoris en Mixte pour le prochain championnat d'Europe, qui aura lieu au Danemark en juin 2024.



**1** SENIOR : LE DOUBLÉ EUROPE + MONDE POUR L'ÉQUIPE DU PRÉSIDENT GRENTHE : GUY LASSERRE, PATRICK GRENTHE, PATRICE PIGANEAU, PHILIPPE POIZAT, PHILIPPE VANHOUTTE, FRANÇOIS LEENHARDT, CAPITAINE PHILIPPE CRONIER. **2** MIXTE : UN TITRE MONDIAL ET EUROPÉEN POUR PHILIPPE ET BÉNÉDICTE CRONIER, VANESSA RÉESS, LIONEL SEBBANE, JOANNA ZOCHOWSKA, PIERRE SCHIMDT, (CAPITAINE (FUTUR) JOUEUR LAURENT THUILLEZ).





## LA PÉRIODE RÉCENTE : UNE EMBELLIE DE COURTE DURÉE EN OPEN DE NOMBREUX SUCCÈS EN JEUNES.

En Open, nous allons enfin connaître une embellie. En 2016, après de nombreuses années difficiles : une nouvelle génération s'impose avec Thomas Bessis, François Combescure, Jean-Christophe Quantin, Cédric Lorenzini, Jérôme Rombaut et Frédéric Volcker. Arrivés à l'Euro de Budapest, un peu en position d'outsiders, les Français bousculent tous leurs adversaires et sont sacrés champions d'Europe avant même le dernier match. Cette même équipe réalise une formidable Bermuda Bowl à Lyon en 2017 en dominant les éliminatoires, avant de se qualifier pour la finale après des victoires convaincantes en quart de finale contre une excellente équipe chinoise, puis en demi-finale où nos troupes pulvérisent la Nouvelle-Zélande. La finale contre les USA est très serrée, chaque équipe prenant tour à tour l'avantage. Malheureusement, nous allons nous incliner de deux petits IMPS à l'issue des 128 donnes, avec un sentiment à la fois de grande fierté pour la performance d'ensemble, mais aussi de déception d'être passé à côté de quelque chose d'exceptionnel. Les cinq années suivantes vont à nouveau être compliquées.

Pour conclure cet article sur une note positive, reparlons un peu de nos équipes jeunes. En plus de la catégorie traditionnelle U26 (les moins de 26 ans), d'autres sont apparues au fil des années : les U21, les U16, les U26 féminines, et tout récemment les U31. Les Tricolores ont souvent brillé dans ces compétitions : on peut citer le titre européen en U21 lors de la création de l'épreuve en 1994 (Laurent Bouscarel-Jérôme Rombaut, Dominique Fonteneau-Julien Geitner, sous le capitainat de Jean-Christophe Quantin), le titre mondial 2008 dans cette même catégorie (Marion Canonne-Cédric Lorenzini, Nicolas Lhuissier-Aymeric Lebatteux, Pierre Franceschetti-Alexandre Kilani, capitainés par Christophe Oursel), la médaille d'or mondiale de nos jeunes filles en 2014 (Anaïs Leleu-Mathilde Thuillez, Jessie de Tessières-Aurélien Thizy, Anne-Laure Tartarin-Jennifer Mourgues, capitaine Jérôme Rombaut), encadrée de deux titres européens en 2013 et 2015 (auxquelles ont participé Sarah Combescure, Anne Rouanet-Labé et Solène Thépaut-Ventos en plus des joueuses déjà mentionnées). Notre palmarès U26 s'est également enrichi de trois nouveaux titres européens, en 2009 (Thomas Bessis-Frédéric Volcker, Christophe Grosset-Cédric Lorenzini, Nicolas Lhuissier-Quentin Robert, capitaine Hervé Mouiel), en 2013 (Julien Bernard-Alexandre Kilani, Thibaut Couderc-Cédric Lorenzini, Fabrice Charignon-Clément Laloubeyre, capitaine Jean-Christophe Quantin) ; et tout récemment à Veldhoven en 2022, avec l'équipe que j'ai eu le grand privilège de capitainer, constituée d'Arthur Boulin, Théo Guillemain, Maxence Fragola-Jarjaille, Nao Tabata, Louis Bonin et Thomas Guichet. Enfin, last but not

least, notre équipe U31 (Pierre Bedouet - Colin Dehegeer, Luc Bellicaud - Romaric Guth, Raphaël Basler - Méric Dufrêne, capitaine Hervé Fleury) a inscrit son nom pour toujours dans l'histoire en devenant la première championne du monde dans cette catégorie en 2023 en battant en finale nos amis belges. Cette grande quantité de médailles, plus de 20 au total, obtenues en jeunes au fil des ans et le nombre de ces médaillés qui sont ensuite devenus de grands champions "adultes" peut nous inciter à un certain optimisme pour l'avenir.

Ainsi, de Bruxelles 1935, à Marrakech 2023, l'histoire de l'équipe de France est émaillée d'exploits et de coups d'éclats, même si, comme dans tout sport, elle a connu des hauts et des bas. Cette histoire continue de s'écrire et nous attendons tous avec impatience, en juin 2024, les championnats d'Europe au Danemark, les compétitions jeunes de cet été, ainsi que les World Bridge Games d'octobre en Argentine pour de nouvelles aventures... ■



2008, LE TITRE POUR LES U21 :  
AYMERIC LEBATTEUX, NICOLAS LHUISSIER, ALEXANDRE KILANI, CÉDRIC LORENZINI, MARION CANONNE, PIERRE FRANCESCETTI, CAPITAINE, CHRISTOPHE OURSEL.

### LE GROUPE FRANCE

La constitution toute récente d'un groupe France, composé de huit paires de haut niveau, permettra, on l'espère, de créer une nouvelle dynamique et de relancer notre équipe Open, avec un premier objectif : être dans les huit premiers de l'Euro 2024 afin de se qualifier pour la Bermuda Bowl 2025. La brillante prestation d'une équipe issue de ce groupe France (Bernard-Lhuissier, Levy-Mauberquez, Rombaut-Rombaut), médaille d'argent du tout récent championnat d'Europe transnational de Strasbourg, ainsi que de Bessis-Lorenzini (médaillés d'or de ce championnat associés à Bompis-Multon et Soulet-Vinciguerra) est un premier signe que nous sommes sur la bonne voie.



**1** 2001 : LES BLEUES DE PATRICK GRENTHE DANS LES TRAVÉES DU STADE DE FRANCE ET SI PRÈS DU BONHEUR. AU 1<sup>er</sup> RANG : ELISABETH HUGON, PIERRE-JEAN LOUCHART (COACH), CATHERINE FISHPOOL, 2<sup>e</sup> RANG, CATHERINE D'OIDIO, PATRICK GRENTHE (CAPITAINE), VÉRONIQUE BESSIS, 3<sup>e</sup> RANG SYLVIE WILLARD, ALAIN COTTI (SCOREUR) BÉNÉDICTE CRONIER. **2** 2005 : COMITÉ D'ACCUEIL DES CHAMPIONNES DU MONDE À ROISSY /ARTHUR LIBBRECHT SUR LES ÉPAULES DE CHRISTOPHE OURSEL, WILFRIED LIBBRECHT, MURIEL CLÉMENT, ALAIN LÉVY, MARIE-LOUISE DAS, ERIC EISENBERG. **3** 2011 : LA JOIE DE SYLVIE WILLARD POUR SON 2<sup>e</sup> TITRE MONDIAL. **4** 2016 : 33 ANS APRÈS, LES BLEUS SONT CHAMPIONS D'EUROPE EN OPEN. JÉRÔME ROMBAUT, FRANÇOIS COMBESCURE, JEAN-CHRISTOPHE QUANTIN, THOMAS BESSIS, FRÉDÉRIC VOLCKER, LIONEL SEBBANE (CAPITAINE), CÉDRIC LORENZINI. **5** 2014 : LES GIRLS AU SOMMET : JENNIFER MOURGUES, ANNE-LAURE TARTARIN, AURÉLIE THIZY, ANAÏS LELEU, JESSIE DE TESSIÈRES, MATHILDE THUILLEZ (CAPITAINE JÉRÔME ROMBAUT).



# LE BUREAU DES LÉGENDES

L'histoire du bridge et ses anecdotes.

> PAR PIERRE SAPORTA

## LE FACÉTIEUX ELY CULBERTSON



Qui n'a pas entendu parler d'Ely Culbertson, considéré comme le père du bridge-contrat, celui que nous jouons encore aujourd'hui ? Sa vie est un véritable roman d'aventure qui commence en Roumanie, où il voit le jour en 1891. Son père américain a fait une petite fortune dans la prospection de pétrole dans le Caucase et sa mère est russe cosaque. On lui permet de parcourir très jeune l'Europe et d'étudier, en autres, à l'Université de Genève et à l'École des sciences économiques et politiques de Paris. Mais la révolution russe ruine la famille Culbertson et Ely décide en 1921 de s'installer définitivement à New-York avec le projet... de se renflouer.

Il joue d'abord beaucoup au bridge et au poker à des tarifs élevés et donne aussi des cours de bridge, jeu où il fait montre de surprenantes qualités d'analyse et de psychologie. Il épouse en 1923 Joséphine Murphy, professeur de bridge renommée, avec qui il remporte nombre de compétitions. Il signe plusieurs rubriques dans les journaux et met au point une nouvelle méthode d'enchères. En 1929, il fonde le *Bridge World*, la revue américaine toujours publiée aujourd'hui et, un an plus tard, il signe son premier livre d'enchères, le *Blue book*, qui fera bien vite un carton en librairie. Il décide alors de mettre "le paquet" pour faire connaître sa méthode à travers le monde.

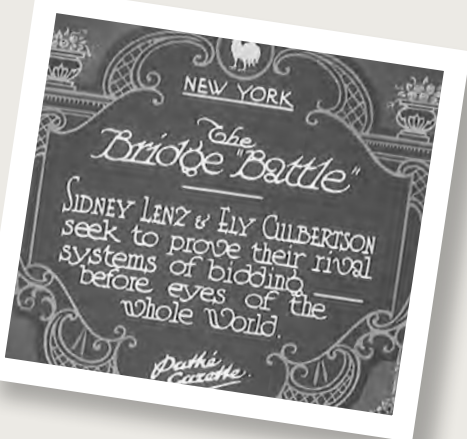
Devant un parterre de journalistes éberlués, il lance, un défi en bonne et due forme à une star nationale du bridge, tenant d'une école rivale, Sidney Lenz :

« La réputation de monsieur Lenz n'est fondée que sur ses qualités de joueur de whist et des articles de presse où il se donne une posture de héros ! »

Ely propose une partie fixe de 150 robres où il jouerait le plus souvent en face de Joséphine contre Sidney Lenz et le partenaire de son choix. L'enjeu : Culbertson paiera 5000 dollars en cas de défaite contre seulement 1000 à l'adversaire, le tout versé à une œuvre de charité.

« Mais monsieur Lenz va certainement se défilier ! »

Après la publicité dans toute la presse, Sidney Lenz est tenu d'accepter le défi





pour éviter le ridicule et le match (“du siècle”, comme on l’appellera plus tard) commence le 16 décembre 1930. Il va durer presque un mois et va déchaîner les passions dans toute l’Amérique.

Ely avait le don, par ses facéties, de mettre les nerfs de son adversaire à rude épreuve. Si celui-ci avait une mésentente avec son partenaire, le brillant Oswald Jacoby, Ely lui lançait, amusé : « *Alors Sidney, quand allez-vous adopter le système Culbertson ?* »

Ely se faisait parfois apporter à la table un steak saignant pour “reprendre des forces”.

N’en pouvant plus, Lenz lui lance un jour :

« *Vous allez mettre de la graisse sur les cartes. Pourquoi ne pas manger comme tout le monde aux heures des repas ?* »

Culbertson lui répond, avec placidité :

- *Mon immense public ne m’en laisse pas le temps, Sidney !* »

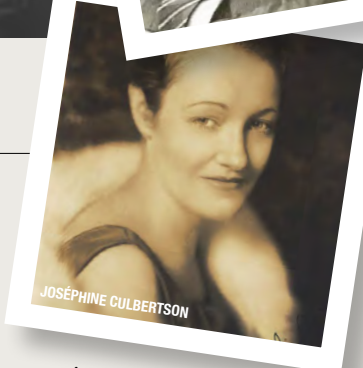
Culbertson remporte le match assez nettement. Il sortira plus tard vainqueur d’autres défis pour asseoir encore plus sa notoriété et son image. Puis il a l’idée géniale de créer les “studios Culbertson”, un réseau de clubs où on enseigne sa méthode et on vend ses livres. Il s’en ouvre plus d’un millier dont plusieurs en France.

Il parvient ainsi en quelques années à faire fortune. Il acquiert de nombreuses maisons, roule en Rolls Royce, s’habille chez les plus grands couturiers et se fait livrer du caviar d’Iran.

En 1938, il divorce et se retire quelques années du monde du bridge. Sa nouvelle passion : œuvrer pour la paix dans le monde ! Il écrit plusieurs livres sur le sujet et devient un conseiller écouté. Il s’éteint en 1955.



Le match “du siècle”, à New-York en 1930, opposant Joséphine et Ely Culbertson à la paire Lenz-Jacoby.



Au cours d’un diner à Paris, pendant l’occupation, Ely Culbertson discute avec le jeune champion français Roger Trezel, quelque peu intimidé. Celui-ci lui demande, à la fin du repas, de lui raconter un coup de bridge extraordinaire. Ely Culbertson avait des centaines de coups brillants dans sa besace mais, après quelques instants de réflexion, il écrit sur un morceau de papier la donne suivante :

♠ V32	♠ A854
♥ 73	♥ RV
♦ AD10543	♦ R86
♣ RD	♣ 9754
♠ 10976	♠ RD
♥ A86542	♥ D109
♦ 7	♦ V92
♣ 62	♣ AV1083

	N	
O	E	
	S	

Sud joue 3SA. Ouest entame du 5 de Cœur pour le Roi et le 9. Le retour du Valet de Cœur est ensuite couvert de la Dame. Pour ne pas bloquer la couleur au cas où son partenaire détiendrait le 10, Ouest décide de fournir le 4. Sud laisse courir le Valet de Carreau jusqu’au Roi et Est joue un petit Pique dans l’espoir de donner la main à son partenaire. Quand le Roi de Pique fait la levée, le déclarant pourrait aisément tabler en revendiquant le reste des levées mais il lui vient à l’esprit une idée... originale et élégante.

Il encaisse Roi-Dame de Trèfle, rentre en main par le 9 de Carreau est jette les deux derniers Piques du mort sur le Valet et le 10 de Trèfle. Il joue ensuite Carreau pour la Dame et encaisse précisément le 10 et le 4 de Carreau. **Sur l’As de Carreau, la dernière carte du mort, Est fournit l’As de Pique, Sud l’As de Trèfle et Ouest l’As de Cœur.**

Pour Culbertson, il s’agissait là de la plus belle levée de l’histoire du bridge.

## JEU DU DÉCLARANT

# CONTRE-ATTAQUE ET CONTRETEMPS EN DÉFENSE

> PAR JEAN-PAUL BAILIAN

Il est souvent juste de rejouer la couleur d'entame de son partenaire, notamment à sans-atout, ou de lui donner la coupe quand il entame son singleton. Parfois, le compte des levées montre que ce n'est pas suffisant pour faire chuter et qu'il faut trouver autre chose. C'est à cet exercice complexe mais fascinant que nous vous convions aujourd'hui.

Voici un exemple pour illustrer cette technique :

♠ 54	♥ AV3	♦ A10964	♣ RD10	♠ RV8	♥ RD42	♦ R73	♣ 853
♠ D9762	♥ 1098	♦ 82	♣ V64	♠ A103	♥ 765	♦ DV5	♣ A972

Don. : S - Vuln. : Personne			
<hr/>			
S	O	N	E
2SA	-	1♦ 3SA	- fin

En Ouest, vous entamez du 6 de Pique. Est fournit le Roi qui fait la levée. Il rejoue le Valet tandis que Sud a fourni le 3, puis le 10. Comment voyez-vous les choses ? Est possède RV8 à Pique et Sud A103. Son double laisser-passer a neutralisé la couleur, car vous ne détenez aucune reprise de main. C'est le moment d'être créatif et de changer votre fusil d'épaule. Vous savez que votre partenaire possède une douzaine de points (Sud en a 11, il y en a 14 au mort et vous en possédez 3). Prenez le Valet de Pique de la Dame et rejouez pour votre partenaire. Quelle couleur ? Pas Carreau, qui est la couleur principale du mort, et si le partenaire y détient une levée, il la fera quand le déclarant manœuvrera la couleur. Trèfle semble tout aussi compromis, du fait de RD10 derrière votre Valet. Votre meilleure chance est à Cœur. Rejouez le 10 de Cœur. Ici, vous touchez le jackpot car Est possède RDxx. Vous réaliserez donc deux Piques, trois Cœurs et un Carreau quand l'im passe au Roi aura échoué.

## VOUS ÊTES PRÊT ? À VOUS DE JOUER !

### JEUX N°1 À 6

**1**

♠ 10	♥ DV10	♦ ARDV	♣ RDV107	♠ 9742	♥ A932	♦ 85	♣ A62
------	--------	--------	----------	--------	--------	------	-------

Don. : N - Vuln. : Personne			
<hr/>			
S	O	N	E
1♠ 2SA	-	1♣ 2♦ 3SA	- fin

2SA est modérateur, mais avec 20HL, Nord a de quoi annoncer 3SA avec son arrê Cœur. Ouest entame du 4 de Cœur pour votre As. C'est le moment de faire le point...

**2**

♠ A64	♥ D73	♦ AD	♣ D10854	♠ R7	♥ 542	♦ 5432	♣ A763
-------	-------	------	----------	------	-------	--------	--------

Don. : S - Vuln. : Personne			
<hr/>			
S	O	N	E
1♠ 2SA	-	2♣ 4♣	- fin

Ouest entame du 2 de Trèfle, un singleton manifeste. En main avec l'As de Trèfle, quelle carte rejouez-vous ?

**3**

♠ 76	♥ A1082	♦ V107	♣ DV104	♠ RDV10	♥ R74	♦ A63	♣ 763
------	---------	--------	---------	---------	-------	-------	-------

Don. : S - Vuln. : Personne			
<hr/>			
S	O	N	E
1♦ 3♣ 3SA	1♠ -	X 3♠	- -

Après vous être subtilement donné l'entame à l'enchère, vous obéissez et sélectionnez le Roi de Pique. Est fournit le 8 et Sud le 5. Comment continuez-vous ?

**4**

♠ RV1098	♥ V62	♦ A10	♣ ARD	♠ D6	♥ D983	♦ D62	♣ V962
----------	-------	-------	-------	------	--------	-------	--------

Don. : N - Vuln. : Personne			
<hr/>			
S	O	N	E
1SA	-	1♠ 3SA	- fin

Votre partenaire entame du 3 de Carreau pour le 10 du mort, votre Dame et le Roi de Sud. Celui-ci joue Pique pour le Valet du mort et votre Dame. À vous...

**5**

♠ 9854  
♥ 85  
♦ AR  
♣ RD1098

Don. : S - Vuln. : Personne

S	O	N	E
1♠ 3♦	2♦ -	3♣ 4♠	- fin

♠ AD7  
♥ AD2  
♦ D109864  
♣ 6

O N E  
O S

Vous entamez de votre singleton Trèfle et le mort fait la levée du 8. Un Pique est joué pour le Valet de Sud et votre Dame. Et maintenant ?

**6**

♠ 43  
♥ 32  
♦ RV10987  
♣ A32

Don. : S - Vuln. : Personne

S	O	N	E
1SA	-	3SA	fin

♠ 765  
♥ RDV  
♦ AD  
♣ R10987

O N E  
O S

Ouest entame du Valet de Pique. Sud prend du Roi et rejoue le 6 de Carreau pour le 2 d'Ouest, le Valet du mort et votre Dame. À vous...

## LES SOLUTIONS

**1** La tentation est grande d'affranchir les Cœurs. Pourtant, l'entame du 4 choisie par votre partenaire montre qu'il n'y possède que quatre cartes, puisque vous voyez le 2 et le 3 et qu'une continuation de la couleur ne fera chuter que si votre partenaire détient l'As de Pique. À défaut, le déclarant se trouvera à la tête de neuf levées : un Pique, un Cœur et sept levées mineures (il aura dû défausser une gagnante sur le quatrième Cœur). Dès lors que l'on s'est livré à ce petit calcul, **il devient lumineux de rejouer Pique à la deuxième levée, en espérant RVx(x) ou RDx(x) chez votre partenaire.** Si le déclarant passe petit, Ouest réalisera une levée dans la couleur avant de revenir aux Cœurs et vous réaliserez un Pique, trois Cœurs et un Trèfle. Et si le déclarant plonge de l'As, vous rejouerez Pique en main à Trèfle en espérant réaliser deux Piques, deux Cœurs et un Trèfle. Une dernière chose : pensez à rejouer le 9 de Pique, une grosse carte clairement décourageante dans la couleur. La main de Sud : ♠ AD86 ♥ 65 ♦ 7643 ♣ 543, et celle d'Ouest : ♠ RV53 ♥ R874 ♦ 1092 ♣ 98.

**2** L'As de Trèfle, une coupe dans la couleur et le Roi d'atout font trois levées pour votre camp. Si le partenaire possède l'As de Cœur, l'ordre dans lequel vous allez jouer est indifférent et le contrat chutera. Mais s'il possède le Roi de Cœur et que vous rejouiez Trèfle, Ouest va couper mais ne pourra rejouer Cœur de façon fructueuse de sa main. Quoi qu'il fasse, vous rejouerez cette couleur lorsque vous serez en main au Roi d'atout : trop tard ! Sud plongera de l'As, purgera les atouts et pourra réaliser quatre levées d'atout, un Cœur, deux Carreaux et trois Trèfles. Pour être sûr de réaliser la levée de Cœur, **c'est cette couleur que vous devez jouer à la deuxième levée.** Votre partenaire étant nanti de trois atouts, **vous aurez tout le loisir de lui donner la coupe Trèfle lorsque vous prendrez la main avec le Roi de Pique** et le déclarant devra s'incliner après avoir concédé un Cœur, deux Piques dont une coupe et un Trèfle. La main de Sud : ♠ DV1098 ♥ AV5 ♦ R7 ♣ RV8, et celle d'Ouest : ♠ 532 ♥ R1098 ♦ V10986 ♣ 2.

**3** Que se passe-t-il à Pique ? Le 8 du partenaire est clairement la deuxième de quatre cartes. Le déclarant a donc l'As troisième. D'autre part, son saut à 3♣ montre au moins 18HL en face du contre Spoutnik (deux points de moins que dans le silence adverse). Est possède donc au mieux une Dame dans son jeu. Comptons les levées. Quand votre As de Carreau aura sauté, Sud aura dix levées potentielles : quatre Carreaux, quatre Trèfles et deux As. Dans le même temps, vous n'aurez qu'un Carreau et trois Piques à réaliser si vous avez continué la couleur. À la deuxième levée, vous devez donc **jouer un petit Cœur en contretemps en espérant qu'Est, connu avec cinq cartes dans la couleur, ait la Dame.** Si le

déclarant plonge de l'As pour jouer Carreau, votre camp sera en mesure d'encaisser quatre levées de Cœur. Sinon, Est fait la levée de sa Dame et revient vers les Piques pour affranchir la chute.

La main de Sud : ♠ A54 ♥ V ♦ RD1095 ♣ AR82, et celle d'Est : ♠ 9832 ♥ D9853 ♦ 82 ♣ 85.

**4** Faisons le point : l'As de Pique est en Ouest (sinon Sud l'aurait tiré avant de faire l'impasse). Si vous rejouez Carreau, vous risquez de ne réaliser que quatre levées : deux Piques et deux Carreaux (l'entame du 3 montre quatre cartes seulement puisque vous voyez le 2). À moins qu'Ouest n'ait aussi l'As de Cœur. Il est pourtant possible de faire aussi chuter le contrat si votre partenaire détient le Roi de Cœur troisième : **rejouez Cœur en contretemps.** Si le déclarant laisse passer, Ouest fera son Roi et affranchira ses Carreaux tant qu'il a l'As de Pique. Et si le déclarant préfère plonger de l'As de Cœur, Ouest, en main avec l'As de Pique, jouera Roi de Cœur et Cœur et vous ferez deux Piques et trois Cœurs.

La main de Sud : ♠ 32 ♥ A105 ♦ R874 ♣ 7543, et celle d'Ouest : ♠ A754 ♥ R74 ♦ V953 ♣ 108.

**5** Il est évident qu'après avoir ôté les atouts, le déclarant défaussera ses perdantes sur les Trèfles du mort. Comme le déclarant doit posséder le Roi de Cœur pour son ouverture, on ne peut réaliser plus d'une levée de Cœur : la seule chance de battre consiste donc à rendre la main au partenaire pour recevoir une coupe à Trèfle. Avec quelle carte (unique), cela est-il possible ? Le Valet de Cœur. Et quelle carte faut-il jouer à la troisième levée ? **La Dame de Cœur.** Cette carte exerce un insoutenable chantage sur le déclarant : s'il ne prend pas, vous avez quatre levées et s'il prend, vous rejouerez le 2 de Cœur en main avec l'As de Pique : le partenaire prendra la main avec son Valet (espéré) et vous donnera une coupe à Trèfle. La main de Sud : ♠ RV1063 ♥ R106 ♦ 32 ♣ AV2, et celle d'Est : ♠ 2 ♥ V9743 ♦ V75 ♣ 7543.

**6** Si vous comptez les points, vous trouvez qu'Ouest ne peut avoir au mieux qu'un Valet (à Trèfle) en plus de son Valet de Pique. La solution est aussi spectaculaire qu'élégante : **jouez le Roi de Trèfle,** en espérant que le 2 de Carreau d'Ouest provienne de trois cartes. Si le déclarant prend de l'As, il devra dire adieu à ses Carreaux et ne réalisera au mieux que trois Piques, un Cœur et trois Trèfles. Et s'il préfère laisser passer, contre-attaquez Cœur pour y affranchir deux levées que vous réaliserez en main avec l'As de Carreau. Un superbe Coup de Merrimac (sacrifice d'un honneur pour attaquer les communications) en contretemps ! La main de Sud : ♠ ARD2 ♥ A984 ♦ 63 ♣ DV5, et celle d'Ouest : ♠ V1098 ♥ 10765 ♦ 542 ♣ 64.



## ENCHÈRES

# L'ENCHÈRE DÉCLIC

> PAR FRANÇOIS COMBESCURÉ

### La définition :

C'est une enchère qui montre au partenaire que l'on souhaite jouer un chelem.

### Comment la repère-t-on ?

C'est une enchère qui impose la manche dans la couleur fittée sans directement la nommer.

#### SUD

♠ AR10852  
♥ R2  
♦ 6  
♣ AD87

S	O	N	E
1♠	-	3♠	-
4♣			

J'impose la manche à Pique et j'annonce une nouvelle couleur. Je souhaite donc jouer un Chelem et je nomme mon premier contrôle.

### Quelles sont les situations les plus classiques :

► **Après un soutien différé de la majeure d'ouverture au palier de 3.**

S	O	S	O	S	O
2♣	1♠	2♣	1♥	1♠	1♥
3♠	2♠	3♥	2♦	3♥	2♦

Sud donne un fit différé dans la majeure d'ouverture au palier de 3, l'enchère dé clic, et montre au moins 16HLD.

► **Le fit peut aussi être découvert ultérieurement.**

#### SUD

♠ AD2  
♥ RDV92  
♦ 6  
♣ R1087

S	O	N	E
1♥	-	1♣	-
2♦	-	1♠	-
3♥		2♥	-

Sud, vient de découvrir le fit et fait une enchère dé clic à 3♥ pour proposer le Chelem.

► **Après une ouverture à SA ou une redemande à SA, le partenaire pourra faire des enchères dé clic avec des unicolores 6<sup>e</sup> avec l'assurance du fit chez son partenaire.**

#### SUD

♠ AR10652  
♥ 95  
♦ D74  
♣ R8

S	O	N	E
1♠	-	1♦	-
3♠		2SA	-

Sud montre une main avec 6 cartes à Pique et des ambitions de chelem.

► **L'enchère dé clic artificielle et bien utile !**

Sur la réponse d'une majeure au Stayman, la nomination de l'autre majeure au palier de 3 montre l'envie de jouer le chelem dans la majeure de l'ouvreur. **C'est la convention 2012.**

S	O	S	O
2♣	1SA	2♣	1SA
3♥	2♠	3♠	2♥

Enchère dé clic qui montre une ambition de chelem, sans autre information. Ne garantit pas le contrôle dans la majeure annoncée.

#### Remarque :

Cette convention est aussi utilisée sur l'ouverture de 2SA.

### Pour aller plus loin :

Parfois, le fit est découvert au palier de trois, ce qui complique la tâche. L'enchère dé clic se fera alors par la nomination d'un contrôle qui garantira le fit et une main de chelem.

#### SUD

♠ R2  
♥ 952  
♦ AV874  
♣ AD3

S	O	N	E
2♦	-	1♠	-
4♣		3♠	-

Sud vient de découvrir le fit Pique, il est trop fort pour se contenter de la manche. Il souhaite jouer le chelem. Il nomme son premier contrôle. C'est une enchère dé clic qui montre le fit Pique et des ambitions de chelem.

### Comment réagir face une enchère dé clic ?

Deux situations :

► **L'ouvreur a zoné sa main : sa force et sa distribution. Essentiellement, sur une ouverture ou redemande à SA. Il nommera généralement son premier contrôle.**

#### SUD

♠ R2  
♥ R62  
♦ AD6  
♣ V8763

S	O	N	E
1♣	-	1♠	-
1SA	-	3♠	-
4♦			

Nord montre une main de chelem d'au moins 18HLD avec 6 cartes à Pique. L'ouvreur a montré une main régulière de 12-14 avec au moins deux cartes à Pique. Sud nomme son premier contrôle et annonce 4♦.

### Pour aller plus loin :

Avec un mauvais fit dans la majeure du partenaire (2 cartes sans gros honneur), l'ouvreur pourra alerter son partenaire en annonçant 3SA.

► **Le partenaire n'a pas zoné sa main. Il devra avant tout indiquer s'il possède une main minimum ou maximum.**

#### SUD

♠ RV872  
♥ AD62  
♦ 6  
♣ DV3

S	O	N	E
1♠	-	2♦	-
2♥	-	3♠	-
4♠			

L'ouvreur, minimum (12-15HLD), avec un singleton Carreau, déclare directement la manche.

**SUD**  
 ♠ RD1082  
 ♥ AR62  
 ♦ R76  
 ♣ 3

S	O	N	E
1♠	-	2♦	-
2♥	-	3♠	-
4♣			

L'ouvreur, avec 17HLD et un beau complément à Carreau, nomme son premier contrôle et montre son enthousiasme pour le chelem.

**Pour aller plus loin :**

Avec une main intermédiaire, ni trop faible, ni assez forte (15/16HLD), l'ouvreur peut utiliser l'enchère de 3SA (« oui, mais »).

**À VOUS DE JOUER !** Quelle est votre enchère avec la main de Sud ?

**JEUX N°1 À 8**

**1** **SUD**  
 ♠ AR763  
 ♥ R1053  
 ♦ A32  
 ♣ 4

Don. : N - Vuln. : Personne

S	O	N	E
1♠ ?	-	1♥ 2♣	-

**2** **SUD**  
 ♠ AV72  
 ♥ RD2  
 ♦ 73  
 ♣ AR63

Don. : N - Vuln. : Tous

S	O	N	E
1♠ ?	-	1♥ 2♥	-

**3** **SUD**  
 ♠ A8  
 ♥ D1082  
 ♦ 9  
 ♣ AR10752

Don. : N - Vuln. : Est / Ouest

S	O	N	E
2♣ ?	-	1♥ 2♥	-

**4** **SUD**  
 ♠ A74  
 ♥ AD105  
 ♦ RD93  
 ♣ V2

Don. : S - Vuln. : Nord / Sud

S	O	N	E
1SA 2♥ ?	-	2♣ 3♠	-

**5** **SUD**  
 ♠ D8652  
 ♥ AR87  
 ♦ RV5  
 ♣ 5

Don. : S - Vuln. : Est / Ouest

S	O	N	E
1♠ 2♥ ?	-	2♣ 3♠	-

**6** **SUD**  
 ♠ R1062  
 ♥ A84  
 ♦ 2  
 ♣ AR964

Don. : S - Vuln. : Tous

S	O	N	E
1♣ 1♠ 2♥ ?	-	1♥ 2♦ 3♥	-

**7** **SUD**  
 ♠ R2  
 ♥ R1095  
 ♦ AD2  
 ♣ V832

Don. : S - Vuln. : Nord / Sud

S	O	N	E
1♣ 1SA ?	-	1♠ 3♠	-

**8** **SUD**  
 ♠ AV52  
 ♥ A74  
 ♦ 73  
 ♣ RD82

Don. : N - Vuln. : Tous

S	O	N	E
1♠ ?	-	1♥ 3♥	-

**LES SOLUTIONS**

- 1** 3♥. Enchère décliné pour jouer le chelem à Cœur.
- 2** 4♣. ATTENTION 3♥ n'est pas forcé. L'enchère est une proposition de manche et montre 11/12HLD avec seulement deux cartes à Cœur. 4♣ est l'enchère décliné qui montre le fit Cœur avec le contrôle Trèfle !
- 3** 3♥. Proposition de chelem à Cœur.
- 4** 4♦. Sur la proposition de chelem de votre partenaire, commencez par nommer votre premier contrôle.
- 5** 4♠. Sur l'enchère décliné de votre partenaire, revenez à 4♠ pour montrer une ouverture minimum sans plus-value.

- 6** 3♠. Sur l'enchère décliné de votre partenaire, vous possédez une belle main de 17HLD, nommez votre premier contrôle pour montrer votre enthousiasme.
- 7** 4♦. Sur l'enchère décliné de votre partenaire (au moins 6 cartes à Pique), vous possédez un beau complément dans sa couleur. Nommez votre premier contrôle.
- 8** 4♣. Vous ne pouvez pas fitter votre partenaire et indiquer vos ambitions de chelem. Le seul moyen est de nommer un contrôle mineur. L'enchère ne peut pas être naturelle. 4♣ devient l'enchère décliné, elle montre le contrôle Trèfle et l'envie de jouer le chelem à Cœur.

## ENCHÈRES À QUATRE

# LE CONTRE DE SOUTIEN DE L'OUVREUR

> PAR MICHEL BESSIS

La situation étudiée est cette fois-ci la suivante :

S	O	N	E
1♣ ?	(1♥)	1♠	2♥

Votre partenaire a nommé une majeure au palier de 1 et votre adversaire de droite a fait une enchère. Sans fit de quatre cartes, il faut que votre jeu comporte **une plus-value** de force ou de distribution pour produire une enchère libre. Le contre n'échappe pas à cette règle.

### LE PRINCIPE FONDAMENTAL :

Le contre de l'ouvreur promet :

- ▶ Soit trois cartes dans la majeure du partenaire et une jolie distribution (c'est le contre de soutien).
- ▶ Soit une main forte (troisième zone) et dans ce cas la présence de ce « fit » n'est plus nécessaire.

La main typique du contre de soutien :

♠ R104 ♥ 2 ♦ A1073 ♣ AR954	S	O	N	E
	1♣ X	1♥	1♠	2♥

Le singleton à Cœur et la main maximale de première zone rendent ce contre évident.

Peut-on contrer « de soutien » sans ce singleton avec un jeu de première zone ?

Dans le style français, des conditions supplémentaires doivent être remplies :

- ▶ Ne pas avoir une main minimale
- ▶ Détenir cinq cartes dans sa mineure d'ouverture
- ▶ Ne pas posséder de points perdus dans la couleur de l'intervention.

Ainsi, après :

S	O	N	E
1♦ ?	-	1♥	1♠

Avec les mains suivantes :

<b>1</b> ♠ A87 ♥ R53 ♦ DV62 ♣ R86	<b>2</b> ♠ 7 ♥ D105 ♦ AV1097 ♣ RD108	<b>3</b> ♠ 87 ♥ A54 ♦ RD963 ♣ A104	<b>4</b> ♠ D7 ♥ D84 ♦ RD53 ♣ AV72
--	---	---	--

**1** Passe : aucune plus-value. **2** Contre : vraiment minimum mais le singleton est irrésistible. **3** Contre : maximum, de beaux Carreaux, aucun point à Pique, allons-y. **4** Passe : malgré les 14 points, pas cinq cartes à Carreau et une vilaine Dame de Pique.

### LES RÉPONSES AU CONTRE :

**Un maître mot : donner le plein de sa main.** Qu'est-ce à dire ?

Toute enchère au palier minimal du répondant (qui est obligé de répondre) montre un jeu faible de 6 à 8 points.

**Conséquence** : S'il détient une main intéressante, le répondant doit montrer un signe de force en effectuant : un bicolore cher, un saut ou un cue-bid (forcing de manche) à partir de 11 points.

Attention ! Il n'est pas conseillé de sauter au palier de 4 dans la majeure répondue si elle n'est que cinquième. Le contre ne garantit pas le soutien.

## À VOUS DE JOUER ! Quelle est votre enchère avec la main de Sud ?

### JEUX N°1 À 4

<b>1</b>	Don. : N Vuln. : N/S	<b>2</b>	Don. : N Vuln. : N/S	<b>3</b>	Don. : N Vuln. : N/S	<b>4</b>	Don. : S Vuln. : N/S																																																				
<b>SUD</b>	<table border="1"><thead><tr><th>S</th><th>O</th><th>N</th><th>E</th></tr></thead><tbody><tr><td>1♠</td><td>2♦</td><td>1♣</td><td>-</td></tr><tr><td>?</td><td>X</td><td>-</td><td>-</td></tr></tbody></table>	S	O	N	E	1♠	2♦	1♣	-	?	X	-	-	<b>SUD</b>	<table border="1"><thead><tr><th>S</th><th>O</th><th>N</th><th>E</th></tr></thead><tbody><tr><td>1♥</td><td>2♣</td><td>1♦</td><td>-</td></tr><tr><td>?</td><td>X</td><td>-</td><td>-</td></tr></tbody></table>	S	O	N	E	1♥	2♣	1♦	-	?	X	-	-	<b>SUD</b>	<table border="1"><thead><tr><th>S</th><th>O</th><th>N</th><th>E</th></tr></thead><tbody><tr><td>1♠</td><td>2♥</td><td>1♣</td><td>-</td></tr><tr><td>?</td><td>X</td><td>-</td><td>-</td></tr></tbody></table>	S	O	N	E	1♠	2♥	1♣	-	?	X	-	-	<b>SUD</b>	<table border="1"><thead><tr><th>S</th><th>O</th><th>N</th><th>E</th></tr></thead><tbody><tr><td>1♦</td><td>-</td><td>1♠</td><td>2♥</td></tr><tr><td>X</td><td>-</td><td>3♣</td><td>-</td></tr><tr><td>?</td><td>-</td><td>-</td><td>-</td></tr></tbody></table>	S	O	N	E	1♦	-	1♠	2♥	X	-	3♣	-	?	-	-	-
S	O	N	E																																																								
1♠	2♦	1♣	-																																																								
?	X	-	-																																																								
S	O	N	E																																																								
1♥	2♣	1♦	-																																																								
?	X	-	-																																																								
S	O	N	E																																																								
1♠	2♥	1♣	-																																																								
?	X	-	-																																																								
S	O	N	E																																																								
1♦	-	1♠	2♥																																																								
X	-	3♣	-																																																								
?	-	-	-																																																								
♠ V783 ♥ D5 ♦ D872 ♣ D105		♠ AV4 ♥ R10976 ♦ D7 ♣ 1054		♠ DV72 ♥ 1096 ♦ R2 ♣ RD73		♠ AR4 ♥ 87 ♦ AD1096 ♣ V95																																																					

## LES SOLUTIONS

**1** 3♣. Dans la couleur cinquième du partenaire plutôt que 2 dans ce Valet quatrième.

**2** 3♥. Ce saut exprime cinq cartes dans la couleur et permettra à votre partenaire de déclarer la manche s'il n'est pas trop minimum.

**3** 3♥. Vous voulez jouer la manche mais vous ne savez pas laquelle (3SA, 5♣ voire 4♠).

**4** Passe. 3♣ ne « rallonge » absolument pas les Piques, bien au contraire. En outre, il s'agit d'une réponse au plus bas palier. En conséquence, Nord a une main faible avec quatre Piques et au moins cinq Trèfles. Quelque chose comme : ♠ 10873 ♥ 964 ♦ 8♣ RD1086.



## LE QUIZ

> PAR JEAN-PIERRE  
DESMOULINS

Vérifiez votre technique... Comme à la table, voici des problèmes d'enchères, d'entames, un coup à jouer en face du mort et un contrat à faire chuter. Pas de thème, pas d'indications... Vous pouvez quand même vous en sortir !

### ENCHÈRES

#### JEUX N°1 À 9

<b>1</b> ♠ R7 ♥ AD104 ♦ RV92 ♣ D74	<table border="1"> <thead> <tr><th>S</th><th>O</th><th>N</th><th>E</th></tr> </thead> <tbody> <tr><td>1SA</td><td>-</td><td>2♣</td><td>-</td></tr> <tr><td>2♥</td><td>-</td><td>4SA</td><td>-</td></tr> <tr><td>?</td><td></td><td></td><td></td></tr> </tbody> </table>	S	O	N	E	1SA	-	2♣	-	2♥	-	4SA	-	?				<b>2</b> ♠ RV7 ♥ A83 ♦ A9853 ♣ V4	<table border="1"> <thead> <tr><th>S</th><th>O</th><th>N</th><th>E</th></tr> </thead> <tbody> <tr><td>?</td><td>1♥</td><td>1♠</td><td>2♥</td></tr> <tr><td></td><td></td><td></td><td></td></tr> <tr><td></td><td></td><td></td><td></td></tr> </tbody> </table>	S	O	N	E	?	1♥	1♠	2♥									<b>3</b> ♠ R5 ♥ AD9 ♦ R73 ♣ 108642	<table border="1"> <thead> <tr><th>S</th><th>O</th><th>N</th><th>E</th></tr> </thead> <tbody> <tr><td>1♣</td><td>1♦</td><td>1♠</td><td>X</td></tr> <tr><td>?</td><td></td><td></td><td></td></tr> <tr><td></td><td></td><td></td><td></td></tr> </tbody> </table>	S	O	N	E	1♣	1♦	1♠	X	?							
S	O	N	E																																																		
1SA	-	2♣	-																																																		
2♥	-	4SA	-																																																		
?																																																					
S	O	N	E																																																		
?	1♥	1♠	2♥																																																		
S	O	N	E																																																		
1♣	1♦	1♠	X																																																		
?																																																					
<b>4</b> ♠ - ♥ 10854 ♦ A97532 ♣ D53	<table border="1"> <thead> <tr><th>S</th><th>O</th><th>N</th><th>E</th></tr> </thead> <tbody> <tr><td>?</td><td></td><td>1♣</td><td>-</td></tr> <tr><td></td><td></td><td></td><td></td></tr> <tr><td></td><td></td><td></td><td></td></tr> </tbody> </table>	S	O	N	E	?		1♣	-									<b>5</b> ♠ 83 ♥ A72 ♦ V942 ♣ RD94	<table border="1"> <thead> <tr><th>S</th><th>O</th><th>N</th><th>E</th></tr> </thead> <tbody> <tr><td>2SA</td><td>-</td><td>1♥</td><td>-</td></tr> <tr><td>?</td><td></td><td>3♣</td><td>-</td></tr> <tr><td></td><td></td><td></td><td></td></tr> </tbody> </table>	S	O	N	E	2SA	-	1♥	-	?		3♣	-					<b>6</b> ♠ 75 ♥ A963 ♦ V72 ♣ D1063	<table border="1"> <thead> <tr><th>S</th><th>O</th><th>N</th><th>E</th></tr> </thead> <tbody> <tr><td>-</td><td>2♦</td><td>2♥</td><td>1SA</td></tr> <tr><td>?</td><td></td><td></td><td>-</td></tr> <tr><td></td><td></td><td></td><td></td></tr> </tbody> </table>	S	O	N	E	-	2♦	2♥	1SA	?			-				
S	O	N	E																																																		
?		1♣	-																																																		
S	O	N	E																																																		
2SA	-	1♥	-																																																		
?		3♣	-																																																		
S	O	N	E																																																		
-	2♦	2♥	1SA																																																		
?			-																																																		
<b>7</b> ♠ AV7 ♥ RV973 ♦ 1082 ♣ V8	<table border="1"> <thead> <tr><th>S</th><th>O</th><th>N</th><th>E</th></tr> </thead> <tbody> <tr><td>1♥</td><td>-</td><td>1♣</td><td>-</td></tr> <tr><td>2♥</td><td>-</td><td>3♥</td><td>-</td></tr> <tr><td>?</td><td></td><td></td><td></td></tr> </tbody> </table>	S	O	N	E	1♥	-	1♣	-	2♥	-	3♥	-	?				<b>8</b> ♠ D963 ♥ 72 ♦ RV1052 ♣ 83	<table border="1"> <thead> <tr><th>S</th><th>O</th><th>N</th><th>E</th></tr> </thead> <tbody> <tr><td>?</td><td>1♥</td><td>1♠</td><td>2♠</td></tr> <tr><td></td><td></td><td></td><td></td></tr> <tr><td></td><td></td><td></td><td></td></tr> </tbody> </table>	S	O	N	E	?	1♥	1♠	2♠									<b>9</b> ♠ R103 ♥ AD6 ♦ RV9753 ♣ 2	<table border="1"> <thead> <tr><th>S</th><th>O</th><th>N</th><th>E</th></tr> </thead> <tbody> <tr><td>1♦</td><td>-</td><td>1♠</td><td>-</td></tr> <tr><td>2♦</td><td>-</td><td>3♣</td><td>-</td></tr> <tr><td>?</td><td></td><td></td><td></td></tr> </tbody> </table>	S	O	N	E	1♦	-	1♠	-	2♦	-	3♣	-	?			
S	O	N	E																																																		
1♥	-	1♣	-																																																		
2♥	-	3♥	-																																																		
?																																																					
S	O	N	E																																																		
?	1♥	1♠	2♠																																																		
S	O	N	E																																																		
1♦	-	1♠	-																																																		
2♦	-	3♣	-																																																		
?																																																					

### ENTAMES *Tournoi par paires*

#### JEU N°10

Vous êtes en Ouest. Quelle est votre entame avec les mains suivantes ?

<table border="1"> <thead> <tr><th>S</th><th>O</th><th>N</th><th>E</th></tr> </thead> <tbody> <tr><td>1♥</td><td>-</td><td>1♠</td><td>-</td></tr> <tr><td>2♦</td><td>-</td><td>2♥</td><td>fin</td></tr> </tbody> </table>	S	O	N	E	1♥	-	1♠	-	2♦	-	2♥	fin	<b>A</b> ♠ AD ♥ RV92 ♦ 75 ♣ D10853	<b>B</b> ♠ D105 ♥ D84 ♦ V82 ♣ A963	<b>C</b> ♠ RD104 ♥ V85 ♦ 9643 ♣ V9	<b>D</b> ♠ D943 ♥ 76 ♦ RDV6 ♣ V73
S	O	N	E													
1♥	-	1♠	-													
2♦	-	2♥	fin													

### JEU DE LA CARTE *en face du mort*

#### JEU N°11

♠ 72  
♥ V863  
♦ 74  
♣ 109754

Don. : S - Vuln. : Tous

S	O	N	E
2♦*	-	2♥**	-
2♠	-	2SA	-
3♠	-	4♠	-

N	E
O	S

♠ ADV9654  
♥ AR  
♦ R65  
♣ A

\* Forcing de manche.

\*\* Pas d'As, moins de 8H ou un jeu irrégulier.

**Entame : Dame de Trèfle**

Ouest fournit le 8 de Trèfle et vous prenez de l'As.  
Comment mettre toutes les chances de votre côté ?

### JEU DE LA CARTE *en défense*

#### JEU N°12

♠ RV942  
♥ DV  
♦ V83  
♣ ADV

Don. : S - Vuln. : Nord / Sud

S	O	N	E
1SA	-	2♥	-
3♠	-	4♣	-
4SA	-	5♥	-
5SA	-	6♠	-

N	E
O	S

**Entame : 6 de Carreau**

Pour une fois, votre partenaire semble avoir trouvé une bonne entame et le déclarant appelle un petit du mort : à quoi pensez-vous ?

## SOLUTIONS DES ENCHÈRES

**1** ♠ R7  
♥ AD104  
♦ RV92  
♣ D74

S	O	N	E
1SA	-	2♣	-
2♥	-	4SA	-
-			

**2** ♠ RV7  
♥ A83  
♦ A9853  
♣ V4

S	O	N	E
	1♥	1♠	2♥
X			

**3** ♠ R5  
♥ AD9  
♦ R73  
♣ 108642

S	O	N	E
1♣	1♦	1♠	X
-			

**4** ♠ -  
♥ 10854  
♦ A97532  
♣ D53

S	O	N	E
		1♣	-
1♦			

**5** ♠ 83  
♥ A72  
♦ V942  
♣ RD94

S	O	N	E
2SA	-	1♥	-
4♣		3♣	-

**6** ♠ 75  
♥ A963  
♦ V72  
♣ D1063

S	O	N	E
-	2♦	2♥	1SA
2SA			

**7** ♠ AV7  
♥ RV973  
♦ 1082  
♣ V8

S	O	N	E
1♥	-	1♣	-
2♥	-	3♥	-
3SA			

**8** ♠ D963  
♥ 72  
♦ RV1052  
♣ 83

S	O	N	E
	1♥	1♠	2♠
4♦			

**9** ♠ R103  
♥ AD6  
♦ RV9753  
♣ 2

S	O	N	E
1♦	-	1♠	-
2♦	-	3♣	-
3SA			

### JEU N°1À9

**1 Passe.** L'enchère de 4SA est quantitative puisqu'aucun fit n'a été établi : Nord a donc 16-17 HL et quatre cartes à Pique. Minimum, passez. Si Nord avait voulu poser le Blackwood, il aurait d'abord enchéri 3♠ sur 2♥, qui annonce conventionnellement le fit à Cœur et une ambition de chelem.

**2 Contre.** Avec 15 HLD, vous êtes trop fort pour soutenir directement l'intervention de votre partenaire. Un cue-bid, engageant votre camp à jouer au minimum au palier de 3, promettrait quatre atouts. Commencez donc par contre, puis avisez (vous passerez sur la réponse faible de 2♠).

**3 Passe.** La réponse de 1♠ est forcing, mais l'action du n°4 vous a libéré de parole, celle-ci revenant naturellement à votre partenaire. Minimum et sans rien d'extraordinaire à annoncer, profitez-en pour passer.

**4 1♦.** Il n'existe pas de priorité à la majeure avec une distribution 6-4. Répondez votre longue, vous serez bien mieux placé en enchères compétitives.

**5 4♣.** L'enchère de 3♣ est naturelle et indique une main de chelem. Vos cartes sont somptueuses et le grand chelem est peut-être dans les

cartes à l'atout Trèfle avec ♠ A ♥ RD9843 ♦ A ♣ AV72. Soutenez donc les Trèfles !

**6 2SA.** L'intervention à 2♥ indique un bicolore avec cinq cartes à Pique et une mineure cinquième, le saviez-vous ? Demandez cette mineure par l'enchère de 2SA.

**7 3SA.** L'enchère non forcing de 3♥ montre deux cartes à Cœur seulement et un arrêt Pique insuffisant pour enchérir les Sans-Atout. Possédant vous-même un bon arrêt dans la couleur, concluez à 3SA.

**8 4♦.** Le cue-bid du répondant a placé le camp adverse en attaque et il faudra peut-être décider de surenchérir à haut palier... ou non. Préparez votre camp à prendre la bonne décision en utilisant une enchère de rencontre.

**9 3SA.** Vous pouvez hésiter entre 3♠ en raison de vos trois cartes dans la couleur, et 3SA avec ce bel arrêt à Trèfle. L'enchère de 3♣ dénie en bridge moderne cinq cartes à Pique, la recherche d'un fit différé transitant par la troisième couleur forcing à 2♥. Choisissez donc 3SA.

## SOLUTIONS DES ENTAMES

S	O	N	E
1♥	-	1♠	-
2♦	-	2♥	fin

**A** ♠ AD  
♥ RV92  
♦ 75  
♣ D1085 **3**

**B** ♠ D10 **5**  
♥ D84  
♦ V82  
♣ A963

**C** ♠ **R**D104  
♥ V85  
♦ 9643  
♣ V9

**D** ♠ D943  
♥ **7 6**  
♦ RDV6  
♣ V73

### JEU N°10

**A : 3 de Trèfle.** Avec cette belle opposition à l'atout, entamez de votre couleur longue pour tenter de faire couper la main longue et prendre le contrôle le l'atout.

**B : 5 de Pique.** Les entames sous les petits honneurs dans les couleurs du déclarant sont à proscrire, tout comme l'entame dans une couleur commandée par l'As sans le Roi. Choisissez donc les Piques et espérez que ça se passe bien !

**C : Roi de Pique.** À nouveau, les entames rouges aideront trop le déclarant et celle d'un Valet second sera souvent ravageuse (pour votre camp). Entamez de votre tête de séquence à Pique, ce ne sera que rarement une couleur de travail du déclarant.

**D : 6 de Cœur.** L'entame du Roi de Carreau est peut-être très tentante mais pensez un instant à la manière dont le déclarant peut évacuer ses perdantes dans la couleur. En les coupant au mort ! Pour préserver vos intérêts dans la couleur secondaire du déclarant, entamez donc atout pour faire tomber ceux du mort.

## SOLUTIONS DU JEU DE LA CARTE en face du mort

♠ 72  
♥ V863  
♦ 74  
♣ 109754

♠ R103  
♥ D105  
♦ AD32  
♣ DV3

♠ 8  
♥ 9742  
♦ V1098  
♣ R862

♠ ADV9654  
♥ AR  
♦ R65  
♣ A

Don. : S - Vuln. : Tous

	S	O	N	E
2♦	-	-	2♥	-
2♠	-	-	2SA	-
3♠	-	-	4♠	-

Entame : Dame de Trèfle

### JEU N°11

Neuf levées sont quasiment assurées avec (6 à Pique, 2 à Cœur et 1 à Trèfle). Il est illusoire d'espérer remonter au mort pour jouer Carreau vers votre Roi : il va falloir manipuler la couleur de votre main et tenter de réaliser une **coupe de la main courte** pour établir la levée qui vous manque. Jouer un petit Carreau va permettre à Est de prendre la main et de jouer Pique : vous en serez réduit à espérer qu'il possède le Roi et placer la Dame.

**Jouer le Roi de Carreau** aura le même résultat si le Roi de Pique est en Est mais vous permettra de l'emporter aussi s'il est en Ouest accompagné de l'As de Carreau. En effet, les adversaires sont alors dans l'impossibilité de jouer deux fois atout sans perdre leur levée d'atout. Belle carte, non ?

## SOLUTIONS DU JEU DE LA CARTE en défense

♠ RV942  
♥ DV  
♦ V83  
♣ ADV

♠ 6  
♥ 10875  
♦ 7654  
♣ 10863

♠ 753  
♥ R6432  
♦ RD10  
♣ 72

♠ AD108  
♥ A9  
♦ A92  
♣ R954

Don. : S - Vuln. : Nord / Sud

	S	O	N	E
1SA	-	-	2♥	-
3♠	-	-	4♣	-
4SA	-	-	5♥	-
5SA	-	-	6♠	-

Entame : 6 de Carreau

### JEU N°12

Manifestement, votre partenaire possède une main « blanche » : vous ne pourrez compter que sur votre propre talent pour battre ce contrat. Si vous fournissez naturellement le 10 de Carreau, le déclarant prendra de l'As, retirera les atouts et sera réduit à **faire l'impasse au Roi de Cœur**. Et pour votre malheur, vous savez qu'elle fonctionne.

Entrez plutôt dans la tête du déclarant et **fournissez la Dame de Carreau** ! Il prendra de l'As et, après le retrait des atouts, fera l'impasse affichée au 10 de Carreau pour établir sa douzième levée. Vous sortirez le 10 de votre manche suivi du Roi, et n'aurez plus qu'à consoler un Sud admiratif lorsqu'il apercevra votre Roi de Cœur...

En partenariat avec



# Des lieux & des liens



Avec **Vacances Bleues**, découvrez des lieux d'exception en France : Hôtels, clubs et résidences 3 ou 4 étoiles

**EN INDIVIDUEL :**  
jusqu'à -10%  
avec le code **FFB**  
**vacancesbleues.fr**  
ou **04 91 00 96 30**

**Réservez votre séjour 2024 et profitez de 37% de réduction\***  
(réduction partenaire incluse)

\*Votre remise permanente.  
Voir conditions sur [vacancesbleues.fr](https://vacancesbleues.fr)

**EN GROUPE :**  
à partir de 15 pers.  
Contactez votre conseiller commercial  
Vacances Bleues :  
**groupe**  
**@vacancesbleues.fr**  
ou **04 91 00 96 34**

Célèbes, Java, Bali  
Indonésie



Partez à la découverte du monde avec les **Voyages Responsables**

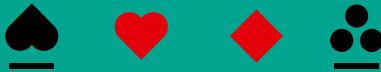


Hôtel\*\*\*  
L'Eden des Cimes  
Belle Plagne 2100





## LE COIN DU DÉBUTANT



## LA CARTE À FOURNIR EN TROISIÈME POSITION ET LES DÉDUCTIONS DE L'ENTAMEUR

> PAR SABINE ROLLAND

Quand vous avez la chance de détenir plusieurs honneurs équivalents, vous entamez de la plus forte, en « tête de séquence ». Dans un contrat à la couleur deux honneurs sont suffisants (l'As promet le Roi, le Roi promet la Dame, etc) ; dans un contrat à Sans-Atout, la séquence est en général de trois cartes et elle peut être brisée ou incomplète. Entamez de la Dame avec DV102 ou DV93 ou ADV4. Votre partenaire, connaissant votre séquence, saura réagir au mieux de vos intérêts.

Imaginez maintenant que vous devez fournir une carte en troisième position, alors que deux petites cartes ont été jouées et que vous détenez toujours plusieurs honneurs équivalents. De votre point de vue vos cartes sont équivalentes et peuvent être jouées indifféremment ; nous allons voir que, jouées selon certaines règles, elles peuvent en dire long à votre partenaire.

**Règle n°1 :** Si votre partenaire a entamé d'une petite carte et si le mort ne possède que des petites cartes, vous avez intérêt, en troisième position, à fournir votre plus gros honneur. En cas de séquence c'est la plus petite des cartes équivalentes qu'il faut jouer. Exemples :

**1** ♦ 42

♦ 5 

N
O
E
S

 ♦ AV3

Entame du 5 de Carreau pour le 2 et le 10 de Carreau et l'As de Carreau, la plus forte carte en troisième position.

**2** ♦ 42

♦ 5 

N
O
E
S

 ♦ DV3

Entame du 5 de Carreau pour le 2 et le 9 de Carreau et le Valet de Carreau, la plus petite des cartes équivalentes en troisième position.

Votre partenaire en déduira que :

- ▶ vous n'avez pas la carte immédiatement inférieure à celle que vous avez fournie. Cette information est sûre.
- ▶ vous pouvez (ou pas) détenir la carte immédiatement supérieure à celle que vous avez fournie. Si c'est le cas vous pouvez aussi (ou pas) détenir la carte encore immédiatement supérieure. Pour tenter de savoir si c'est le cas, votre partenaire pourra regarder la carte fournie par le déclarant.

Exemples :

**3** ♦ 42

♦ R865 

N
O
E
S

 ♦ D

♦ A

Entame du 5 de Carreau pour le 2 de Carreau, la Dame et l'As de Carreau. Est n'a pas le Valet qu'il aurait fourni avec DV.

**4** ♦ 42

♦ V865 

N
O
E
S

 ♦ D

Entame du 5 de Carreau pour le 2 de Carreau, la Dame et l'As de Carreau. Est n'a pas le Valet que vous détenez ! Il peut avoir le Roi ou pas. Sud prend indifféremment la levée du Roi ou de l'As.

♦ A

**5** ♦ 42

♦ R865 

N
O
E
S

 ♦ V

♦ A

Entame du 5 de Carreau pour le 2 de Carreau, le Valet et l'As de Carreau. Est n'a pas le 10 et pourrait détenir la Dame. Sud aurait pris la levée avec la Dame s'il l'avait eue ! Est détient la Dame.

**Règle n°2 :** en troisième position, si le mort possède un honneur qui n'a pas été joué, vous avez intérêt à fournir la carte « utile », c'est-à-dire la carte qui « encadre » l'honneur du mort par le bas (constituant ainsi une « fourchette »). En cas de séquence, c'est la plus petite des cartes équivalentes qu'il faut jouer. Exemples :

**6** ♦ V62

♦ 5 

N
O
E
S

 ♦ D103

Entame du 5 de Carreau pour le 2 et le 10 de Carreau, la carte « utile ». Le Valet est pris dans la fourchette Dame, 10.

**7** ♦ V62

♦ 5 

N
O
E
S

 ♦ D109

Entame du 5 de Carreau pour le 2 et le 9 de Carreau, la plus petite de la séquence des cartes « utiles ».

Votre partenaire en déduira que :

- ▶ vous n'avez pas la carte immédiatement inférieure à l'honneur du mort si vous avez fourni l'honneur immédiatement supérieur à celui-ci.
- ▶ vous pouvez (ou pas) détenir l'honneur immédiatement supérieur à celui du mort si vous avez fourni la carte utile. Si c'est le cas vous pouvez aussi (ou pas) détenir la carte encore immédiatement supérieure. Pour tenter de savoir si c'est le cas, votre partenaire pourra regarder la carte fournie par le déclarant.

## À VOUS DE VOUS EXERCER :

Vous avez entamé à Carreau, en quatrième meilleure, contre le contrat adverse de 3SA.  
Que déduisez-vous de la première levée ? Rejouez-vous de cette couleur si vous reprenez la main ?

**DONNE N°1**

♦ 863

♦ D952    N    ♦ V

          O    E

          S

♦ R

**DONNE N°2**

♦ 1053

♦ RD74    N    ♦ 9

          O    E

          S

♦ A

**DONNE N°3**

♦ 1052

♦ R8643    N    ♦ V

          O    E

          S

♦ A

**DONNE N°4**

♦ 952

♦ V643    N    ♦ 10

          O    E

          S

♦ A

## UNE DONNE

♠ AD3  
♥ RDV10  
♦ 754  
♣ V87

♠ 82    ♠  
♥ A54    ♥  
♦ D8632    ♦ 9

♣ R52    ♣

          N    ♠

          O    E

          S    ♣

♦ R

♣

	S	O	N	E
1♣	-	-	1♥	-
1SA	-	-	3SA	fin

Vous êtes assis en Ouest. Quelle est votre entame ?  
Le 3 de Carreau, la quatrième meilleure carte de votre couleur la plus longue.

Le déclarant appelle le 4 de Carreau du mort et prend le 9 de Carreau du partenaire avec son Roi de Carreau.

Sud rejoue le 2 de Cœur que vous prenez de l'As de Cœur. Que rejouez-vous ?

## LES SOLUTIONS

### DONNE N°1

Est n'a ni le 10, ni l'As qu'il aurait fourni car il ne voit pas la Dame.  
Le déclarant possède AR10 : ne rejouez pas cette couleur !

### DONNE N°2

Est n'a pas le 8. Sud n'a pas le Valet. Il aurait pris la levée à l'économie.  
Vous pouvez rejouer Carreau pour le Valet de votre partenaire.

### DONNE N°3

Est n'a pas le 9. Sud n'a pas la Dame. Il aurait pris la levée à l'économie.  
Vous pouvez rejouer Carreau pour la Dame de votre partenaire.

### DONNE N°4

Est n'a pas le 8 ; il ne détient pas non plus la Dame ou le Roi, carte qu'il aurait fournie puisqu'il ne voit pas le Valet. Sud détient ARD8. N'en rejouez pas !

### UNE DONNE

L'analyse de la première levée vous permet de déduire que votre partenaire ne possède pas l'As de Carreau car il l'aurait fourni puisqu'en troisième position, sans honneur au mort, on fournit sa plus forte carte ; d'autre part Sud ne détient ni le 10 ni le Valet car il aurait gagné la levée avec l'une de ces deux cartes s'il les avait détenues. Vous pouvez donc rejouer Carreau pour affranchir cette couleur.

Quand vous reprenez la main grâce au Roi de Trèfle, jouez votre Dame de Carreau : votre partenaire fournira son Valet et vous pourrez ensuite réaliser vos deux levées de longueur. Attention, ne jouez pas un petit Carreau, vous bloqueriez la couleur !

Les quatre jeux :

♠ AD3  
♥ RDV10  
♦ 754  
♣ V87

♠ 82    ♠ R9654  
♥ A54    ♥ 873  
♦ D8632    ♦ V109  
♣ R52    ♣ 94

          N    ♠

          O    E

          S    ♣

♠ V107  
♥ 962  
♦ AR  
♣ AD1063

## LE JEU AVEC ÉCRANS

> PAR HENRI DEFRANCHI\*



**A** ma connaissance, les écrans (ou paravents) ont fait leur apparition au cours des années 80 à l'international et sont de plus en plus utilisés, pas seulement chez les experts mais également en compétition "Performance".

Les joueurs inexpérimentés regardent les écrans avec méfiance mais les avantages lors des compétitions est indéniable :

- ▶ Une diminution du bruit. Fermer le guichet clôt en principe les discussions...
- ▶ La disparition du maniérisme, volontaire ou involontaire.
- ▶ Une certaine convivialité avec le voisin.
- ▶ Et, le plus important sans doute, la possibilité de lever les yeux au ciel ou de pointer un doigt sur sa tempe à la vue des enchères sans que le partenaire n'en prenne ombrage... Leur utilisation est globalement appréciée par les joueurs qui, malheureusement, ne sont pas toujours au courant des usages, mes années d'arbitrage pouvant en témoigner.

### QUELQUES RÈGLES SPÉCIFIQUES AU JEU AVEC ÉCRANS :

- ▶ Le chariot est retiré à la fin des enchères par le camp du déclarant.
- ▶ Après l'entame le guichet est ouvert par un joueur du camp du déclarant.
- ▶ Les demandes d'explication et les réponses doivent être faites par écrit.
- ▶ Le mort peut être le premier à attirer l'attention sur une carte exposée prématurément par un joueur de la défense (attaque hors tour).
- ▶ Une entame hors tour faite face cachée peut être reprise même si le guichet est ouvert.
- ▶ Une entame hors tour faite face visible peut également être reprise, mais uniquement si le guichet est fermé.

### L'ARBITRAGE AVEC ÉCRANS

Il est grandement facilité car les infractions commises peuvent souvent être corrigées dans la mesure où elles ne sont pas connues des joueurs placés de l'autre côté du paravent. Par exemple, les enchères insuffisantes peuvent être retirées sans conséquence, tant que le chariot n'a pas été transféré. Il est à noter que, contrairement à ce qui peut se passer en l'absence d'écrans, les irrégularités ne peuvent pas être acceptées, sauf par inadvertance.

Illustration avec une séquence vécue pendant une ligue de Dames par paires (j'évoque, je ne balance pas...)

Ouverture de 2♠ en Sud, Passe en Ouest, et le chariot revient avec 1♦ en Nord et Passe en Est. L'ouvreuse me demande ce qu'elle doit faire et je lui précise que si elle peut éviter de dire 1♣ ou 1♦ ça facilitera la suite, mais que sinon elle peut faire toute déclaration légale. Elle nomme donc son résidu de 3 cartes (1♥) et après un passe en Ouest, le chariot revient avec 3♦ en Nord et mon travail est terminé. Bon, lorsque j'ai appelé mon partenaire pour lui demander si, dans cette séquence, 3♦ était forcing il m'a conseillé un psychiatre de ses amis...

**Quelques points importants** que les joueurs doivent connaître :

- ▶ Une déclaration faite par inadvertance (erreur de carton) peut être corrigée même après une action de l'adversaire et même si le chariot a été transféré, à condition que le partenaire n'ait pas déclaré, exactement comme en l'absence d'écrans.
- ▶ Une déclaration volontaire ne peut, en revanche, être remplacée. ■

\*Arbitre national.

### UNE SOURIANTE DÉMONSTRATION DE L'IMAGINATION SANS BORNES DES JOUEURS Lors d'une compétition la séquence suivante s'est produite (tout ce qui suit est authentique) :

S	O	N	E
2♣	-	2♦	X
3SA	-	-	-
4♠	-	-	-

Sud a bien alerté son voisin d'écran en indiquant qu'il détenait un bicolore majeur mais cette information a, semble-t-il, échappé à son partenaire. Vous avez remarqué que, nonobstant la fin des annonces, Sud a tenu à jouer le bon contrat pour 10 levées. A la fin du jeu, je suis appelé par Est qui a la vague impression que quelque chose cloche, réaction un peu tardive. Je finis par avoir cette conversation quasi surréaliste avec Sud :

« Vous n'êtes pas sans savoir que, après 3 "passe" les annonces sont terminées.

- Euh oui, c'est juste.

- Nous allons donc revenir au contrat de 3SA joué par Sud pour... 5 de chute.

- Aaaaargh... Bon si c'est la loi...

- En effet c'est la loi mais quelque part je vous remercie.

- Pourquoi dites-vous ça ?

- Écoutez, je suis passionné par l'arbitrage et j'ai appelé des collègues qui n'ont jamais rencontré ce cas. Ça va sûrement faire jurisprudence et peut être allons-nous devenir célèbres...

- Vous citerez mon nom ?

- Bien évidemment ! »

Les rédacteurs du code ont effectivement prévu le cas (loi 39 déclaration après le passe final) mais n'ont pas envisagé que les annonces puissent se poursuivre dans l'indifférence générale...





Venez participer à nos tournois de bridge sur BBO via la plateforme FFB !

- ♣ Gagnez des points d'experts à chaque tournoi.
- ♠ Inscription facile et rapide directement sur le site de la FFB.
- ♥ Service de recherche de partenaires pour les joueurs sans équipier.
- ◆ Paires de robots disponibles pour une expérience de jeu sans interruption.

Les tournois de clubs sont disponibles sur BBO depuis septembre. Si votre club ne les propose pas encore, **parlez-en à votre président de club !**

## TOURNOIS ET FESTIVALS

### JANVIER

8. TOULOUSE (31)	06 85 10 20 38
9. LIMOGES (87)	05 55 37 93 84
9. CALUIRE-ET-CUIRE (69)	06 73 67 64 93
10. PARIS (75)	06 14 42 20 53
11. SENLIS (60)	03 44 53 19 82
14. MONT-SAINT-AIGNAN (76)	06 84 05 29 47
14. ANGOULÊME (16)	05 45 91 30 71
15. LYON (69)	04 78 89 89 16
18. CRAPONNE (69)	06 44 11 18 27
18. SENLIS (60)	03 44 53 19 82
19. RAMONVILLE (31)	06 81 73 06 98
21. MORNANT (69)	04 78 44 12 51
23. PARIS (75)	06 14 42 20 53
25. MONTPELLIER (34)	06 62 74 77 65
26. ANTONY (39)	01 43 50 50 12
27. LA-SALLE-LES ALPES-(05)	06 72 36 52 50

### FÉVRIER

1 <sup>er</sup> /2. LA-SALLE-LES ALPES-(05)	06 72 36 52 50
1 <sup>er</sup> . SENLIS (60)	03 44 53 19 82
1 <sup>er</sup> . LYON (69)	04 78 89 89 16
1 <sup>er</sup> . SAINT-PIERRE-D'OLÉRON (17)	06 14 96 52 18
2. LAVAL (53)	02 43 69 03 04
5. TOULOUSE (31)	06 85 10 20 38
8. SENLIS (60)	03 44 53 19 82

8. MONTPELLIER (34)	06 62 74 77 65
11. CHÂTELLERAULT (86)	06 81 22 76 63
12. LYON (69)	04 78 89 89 16
13. CHARLY (69)	06 08 49 14 79
13. PARIS (75)	06 14 42 20 53
15/17. CRAPONNE (69)	06 44 11 18 27
18. LAXOU (54)	06 18 08 32 46
19/25. BIARRITZ (64)	06 61 68 44 88
24. THOMERY (77)	06 22 11 79 05

### MARS

1 <sup>er</sup> . ANTONY (92)	01 43 50 50 12
2. MONTIGNY-LES-METZ (57)	06 36 07 22 07
4. TOULOUSE (31)	06 85 10 20 38
7. MONTPELLIER (34)	06 62 74 77 65
7. LYON (69)	04 78 89 89 16
7. SAINT-PIERRE-D'OLÉRON (17)	06 14 96 52 18
10. RIXHEIM (68)	06 11 51 16 30
15. ANTONY (92)	01 43 50 50 12
17. BEAUNE (21)	06 66 00 57 48
17. VERSAILLES (78)	06 31 09 25 73
18. LYON (69)	04 78 89 89 16
19. LA-ROCHE-SUR-YON (85)	06 08 09 41 57
19. CHARLY (69)	06 08 49 14 79
21. SENLIS (60)	03 44 53 19 82
23. JARVILLE-LA-MALGRANGE (54)	06 19 22 43 69
24. BOURGES (18)	02 48 20 51 88
24. LOUVECIENNES (78)	06 70 57 92 87
29. LAVAL (53)	02 43 69 03 04
29. LE MANS (72)	02 43 78 94 77
30. LE BOIS-PLAGE-EN-RÉ (17)	06 87 40 85 16

30. SAINT-CLAIR-DU-RHONE (38)	04 74 56 30 56
31/1 <sup>er</sup> -04. MONTPELLIER (34)	06 72 05 25 73

### AVRIL

4. SENLIS (60)	03 44 53 19 82
4. LAGORD LA ROCHELLE (17)	06 08 51 23 15
9. CHARLY (69)	06 08 49 14 79
11. CONCARNEAU (29)	07 82 91 44 03
11. SENLIS (60)	03 44 53 19 82
11. LYON (69)	04 78 89 89 16
15. LYON (69)	04 78 89 89 16
18. MONT-SAINT-AIGNAN (76)	02 35 70 64 54
18. MONTPELLIER (34)	06 62 74 77 65
19/21. BORDEAUX (33)	05 33 05 03 52

### MAI

1. SAINT-AVOLD (57)	06 17 23 78 89
1. BOURGES (18)	02 48 20 51 88
1. LONS-LE-SAUNIER (39)	03 84 43 00 78
2. MONTPELLIER (34)	06 62 74 77 65
2. LYON (69)	04 78 89 89 16
2. SAINT-PIERRE-D'OLÉRON (17)	06 14 96 52 18
3/12. JUAN-LES-PINS (06)	06 30 72 70 54
4. CHALON-SUR-SAÔNE (71)	03 58 09 47 76
6. TOULOUSE (31)	06 85 10 20 38
8. COMMERCY (55)	06 74 15 54 00
8/9. ALBI (81)	06 09 02 22 23
8. VIERZON (18)	09 63 53 95 67
9. ROMORANTIN (41)	02 54 76 50 60
13. LYON (69)	04 78 89 89 16

## BLOC NOTES

16/18 février : Conseil fédéral de la FFB  
15/21 avril : Winter Games (Alpe d'Huez)

### SIMULTANÉ DES ÉLÈVES

Participez au prochain simultané mensuel destiné aux élèves des écoles de bridge de 2<sup>e</sup> année. Il se joue dans les clubs participants durant la seconde quinzaine des mois d'octobre à mai. Renseignez-vous dans votre club.

### ESPÉRANCE PAR PAIRES BELAMBRA ET ESPÉRANCE PAR QUATRE

Vous êtes nouveau licencié, ou indice de compétition 25 ou 29 ? Pensez à vous inscrire pour jouer l'Espérance par paires Belambra et l'Espérance par quatre. Les dates limites d'inscription sont variables d'un comité à l'autre, renseignez-vous dans votre club ou auprès de votre comité.

### DIRECT : SUR TWITCH FFBRIIDGE

Le spectacle sera sur vos écrans du 12 au 14 janvier avec les phases finales de la 1<sup>re</sup> Division Nationale Open à suivre en direct, et avec les commentaires meilleurs spécialistes, sur la Twitch TV FFBRIIDGE.

#### Vendredi 12 :

Demi-finales : Zimmermann-Schmidt, Lhuissier-Soulet.

#### Samedi 13, dimanche 14 :

Finale.



Et aussi : la rencontre France-Suisse du 26 au 28 janvier.

SUIVEZ LA FFB SUR FACEBOOK, TWITTER, LINKEDIN, INSTAGRAM ET YOUTUBE     

Tous les détails des manifestations présentées dans cette rubrique sont dans votre espace licencié du site fédéral [ffbridge.fr](http://ffbridge.fr)  
Prochain numéro de *L'As de Trèfle* en mai 2024.

Numéro  
**50**  
L'AS DE TRÈFLE

## Ils ont grandi avec L'AS DE TRÈFLE

SARAH ET BAPTISTE COMBESCURE, ELLE, CHAMPIONNE D'EUROPE ET DU MONDE U26 GIRL, LUI, VICE-CHAMPION D'EUROPE U26 2017

NUMÉRO 3. MAI 2008

### Lyonnais



Agés de 11 ans, les jumeaux Sarah et Jean-Baptiste Combescure sont les plus jeunes participants aux championnats de France junior. Initiation en famille, entraînement sur internet, nul doute qu'ils ne soient au point. Les plus vieux n'ont qu'à bien se tenir face à ces bridgeurs en herbe.



# PROTÉGER VOS HÉRITIERS AVEC LA NUE-PROPRIÉTÉ

Les successions peuvent être source de tensions familiales et avoir des répercussions financières et fiscales significatives.

Avec la nue-propriété vous percevez l'intégralité du montant de la vente de votre bien immédiatement. Vous pouvez alors organiser sereinement votre transmission par des donations défiscalisées ou des placements financiers pour vos proches tout en conservant l'usage exclusif de votre bien à vie.

Et quelle joie d'aider ses enfants dans leurs projets au moment où ils en ont besoin !

POUR UNE ESTIMATION GRATUITE, RENCONTREZ NOS EXPERTS



 **RENÉE COSTES**  
viager & nue-propriété

Pour une estimation gratuite, retournez ce coupon sous enveloppe non affranchie à :  
**RENÉE COSTES - Libre réponse 31138 - 75851 PARIS Cedex 17**

FRAIS POSTAUX  
**OFFERTS**

0 800 960 900

Service & appel gratuits

reneecostes.fr



Nom ..... Prénom .....

Adresse .....

Code postal ..... Ville .....

Téléphone\* ..... Courriel .....



# JOUEZ AU BRIDGE EN QUELQUES MINUTES GRÂCE AU MINIBRIDGE !



Créé en collaboration  
avec la FFB



**SCANNEZ  
JOUEZ !**



Jouez et progressez au bridge  
sur [www.funbridge.com](http://www.funbridge.com)