

L'AS DE TRÈFLE

LE MAGAZINE DE LA FÉDÉRATION FRANÇAISE DE BRIDGE

N° 52
SEPTEMBRE

2024

LES FRANÇAISES CHAMPIONNES D'EUROPE !

CLARA BOUTON, ZOËY MAUBERQUEZ, ELISE NUGUES-BLOUVAC,
WILHELMINE SCHLUMBERGER, MARGAUX KUREK-BEAULIEU ET CONSTANCE BELLOY
OFFRENT À LA FRANCE LE TROISIÈME TITRE EN U26 WOMEN



PETIT BRIDGE
DEVIENDRA GRAND

DISPARITION
JEAN-CHRISTOPHE QUANTIN


FÉDÉRATION
FRANÇAISE
DE BRIDGE



Participez et gagnez des points d'expert à chaque tournoi :

- ♣ Inscription simple et rapide sur le site de la FFB.
- ♠ Paires de robots disponibles pour jouer sans interruption.
- ♥ Service de recherche de partenaires pour les joueurs sans équipier.

Bonus gratuit !

Votre club peut activer le vidéo-chat lors des tournois sans frais supplémentaires. Si vous n'en bénéficiez pas encore, discutez-en avec le président de votre club.

Restez connecté ! A la rentrée 2024, découvrez deux nouveaux jeux sur BBO — le Just Declare (jeu direct sans enchères) et le Daylong (tournoi avec robot, jouez vos donnes sur 24 heures) enrichiront votre expérience FFB sur BBO.

L'AS DE TRÈFLE

Numéro 52 | SEPTEMBRE 2024



9

International

Les Bleues au sommet

12

Jean-Christophe Quantin

Un mec bien



16

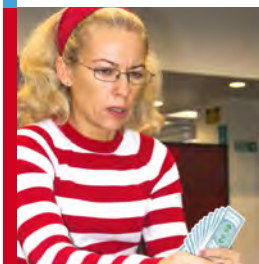
Petit Bridge

Ça cartonne !

24

Joanna Zochowska

La belle histoire



L'ÉDITO DE...

Franck Riehm

Président de la FFB

À l'aube de cette nouvelle saison 2024/2025, revenons un court instant sur la saison précédente. Nos équipes de France adultes se sont toutes qualifiées pour les prochains Mondiaux lors des championnats d'Europe en juin au Danemark : médaille d'argent pour l'équipe Dames (à un cheveu du titre), l'argent pour notre équipe Mixte, le bronze pour nos Séniors et qualification pour notre équipe Open, dans un championnat très relevé. Nos équipes jeunes ont elles aussi réussi de très bons championnats d'Europe : victoire pour l'équipe de France U26 Women et qualification pour les U16, U26 et U31. Bravo à toutes et à tous !

La saison 2023/2024 a été un bon cru pour le développement, grâce à un travail de grande qualité de nos responsables de développement comité et clubs, aidés par toutes les forces vives du bridge français. Avec plus de 10% de nouveaux licenciés, nous avons eu là le meilleur résultat depuis plusieurs années. Ce développement, s'il est très significatif, est à peine suffisant pour maintenir nos effectifs à long terme. Compte tenu de la pyramide des âges, alliée à l'âge moyen des nouveaux bridgeurs (67 ans aujourd'hui), il nous faudra recruter encore plus de nouveaux bridgeurs ou les recruter avec une moyenne d'âge inférieure.

Alors impossible ? Certainement pas. Nous devons aller encore plus loin. Cela passe par l'amélioration de certains outils, le ciblage de nouveaux publics et la digitalisation de notre fédération. Quelques idées à discuter...

- Développer de nouvelles collaborations avec des établissements éducatifs pour intégrer le bridge dans les activités parascolaires ou proposer des ateliers.
- Renforcer la présence du bridge sur les réseaux sociaux, en partageant des vidéos explicatives, des témoignages de joueurs et des événements en ligne pour toucher un public plus large, notamment les jeunes.
- Identifier et former en permanence des ambassadeurs du bridge au sein des clubs pour qu'ils partagent leur passion et incitent leur entourage à essayer le jeu.
- Refondre l'initiation du bridge en la rendant plus ludique et plus accessible.
- Travailler sur la formation des enseignants et des bénévoles pour offrir un encadrement et un accueil toujours de meilleure qualité, avec de nouveaux licenciés qui se sentent soutenus et intégrés, favorisant ainsi les recommandations par le bouche-à-oreille.
- Accélérer la transition numérique afin de s'adapter aux nouvelles pratiques des nouveaux joueurs (développement du e-bridge).
- Concevoir et mettre en oeuvre un nouveau siège social : la Maison du Bridge 3.0 dans de nouveaux locaux, interactifs, connectés, accueillants pour tous les publics, véritable "vaisseau amiral" du bridge réinventé.

La mandature actuelle se termine le 18 octobre, date à laquelle une nouvelle équipe sera élue à la tête de la FFB. Elle se devra de renforcer la position du bridge en tant que sport accessible et attractif, tout en préservant ses valeurs traditionnelles.

Et aussi...

4 Actus 8 Jeunes 15 Médias

21 Développement 28 Nouveautés du SEF

30 Jouer 38 Je débute...

40 Arbitre 42 Agenda

L'AS DE TRÈFLE

LE MAGAZINE DE LA FÉDÉRATION FRANÇAISE DE BRIDGE | N°52 - Septembre 2024

FFB - 20, quai Carnot 92210 Saint-Cloud. **Téléphone** : 01 55 57 38 00. **E-mail** : asdetrefle@ffbridge.fr

Horaires d'ouverture de l'accueil : du lundi au vendredi, de 9h00 à 12h30 et de 13h30 à 17h00.

Directeur de la publication : Franck Riehm. **Rédaction** : Agnès Fabre - agnes.fabre@ffbridge.fr, Hélène Vivier - T : 01 55 57 38 39 - helene.vivier@ffbridge.fr. **Responsable technique bridge** : Pierre Saporta. **Comité de rédaction** : Valérie Besse, Agnès Fabre, Laure Lazard-Holly, Franck Riehm, Pierre Saporta, Hélène Vivier. **Ont collaboré à ce numéro** : Jean-Paul Balian, Michel Bessis, Vincent Combeau, François Combescure, Jean-Pierre Desmoulins, Nathalie Frey, Cédric Lorenzini, Sabine Rolland, Pierre Saporta, Catherine Subra. **Graphisme** : Franck Arotcharen. **Imprimeur** : SAS Le Réveil de la Marne, 4 rue Henri Dunant B.P. 120 - 51204 Epemay cedex. Prochain numéro de *L'As de Trèfle* en janvier 2025.

C'EST LA RENTRÉE : À VOUS DE JOUER !

Vos tournois favoris s'enrichissent de dotations exceptionnelles, séjours, stages master classes, livres. Mais aussi de debriefs en ligne, de nouveaux partenaires et de rencontres avec des champions... Saison 2024/2025, c'est parti ! Vivez à fond votre passion !



1=2 : PARRAINEZ UN AMI !

DU 1^{er} SEPTEMBRE 2024
AU 30 JUIN 2025.

La Fédération propose aux licenciés d'être les ambassadeurs du bridge, en entraînant leurs amis dans la découverte du jeu en club. À la clé, de nombreux lots à gagner et une passion partagée !

Parrainage plusieurs rendez-vous :

GRAND TOURNOI EN SIMULTANÉ "1=2 : PARRAINEZ UN AMI !"

DIMANCHE 9 MARS 2025, APRÈS-MIDI.

Participez avec votre filleul(le) au tournoi national par paires sous forme de simultané qui sera organisé dans les comités ou les clubs.

Les + :

- ▶ 1 livret de donnes commentées à recevoir en ligne après le tournoi
- ▶ Dotation PE exceptionnelle
- ▶ Inscription gratuite sur le site ffbridge.fr pour les participants et droits de table offerts
- ▶ Nombreux lots à gagner

GRAND JEU CONCOURS NATIONAL

Parrains et filleuls pourront gagner des séjours Belambra, du matériel de bridge, des bons d'achat à la boutique FFB, rencontrer des champions.

TROPHÉES DU BRIDGE

Les trophées du bridge récompenseront les parrains de l'année et les clubs parrains de l'année lors d'une cérémonie officielle à la FFB à Saint-Cloud.

5^e FESTIVAL DES SIMULTANÉS

DU 2 AU 28 SEPTEMBRE

Toujours plus de chances de gagner avec la création de deux Challenges par classement individuel sur les trois meilleures séances, celui de l'après-midi en semaine et celui des séances du soir et du samedi. En bonus, débrief des donnes en vidéo pour les tournois du soir et du samedi.

Débrief vidéo :

les 7, 11, 14, 17, 21, 24 et 28 septembre.

DOTATION :

Points d'expert doublés et nombreux lots à gagner.

QUI PEUT JOUER ?

Tous les licenciés FFB.

Le 5^e festival des simultanés se déroulera du lundi 2 au samedi 28 septembre 2024 dans tous les clubs participants, L'organisateur sera alternativement Atout simultané, Bridge +, Bridge International, Amour du Bridge ou la FFB (Rondes de France).



CHALLENGE PAR PAIRES ET PAR ÉQUIPES AVEC BRIDGE +

De mieux en mieux : cette saison vous pouvez jouer six épreuves Challenge, trois en tournoi par paires et trois en match par 4 !

DOTATION :

Six séjours aux vainqueurs Challenge Promotion par paires offerts par notre partenaire Bridge+, organisateur de voyages, stages et simultanés bridge Roy René.

QUI PEUT JOUER ?

Toutes les personnes avec un Indice de compétition (IC) maximum de 45 et 82 au total pour la paire.



VOUS Y ÊTES ? BIENTÔT PEUT-ÊTRE SI VOUS PARTICIPEZ AU CHALLENGE...

COUPE DES CLUBS

ENTRE LE 1^{er} OCTOBRE ET LE 14 MAI

Pour représenter votre club, jouez la Coupe des Clubs ! Cette compétition par paires avec un classement par séries, se joue en deux phases : une phase qualificative organisée par les clubs dans le cadre de leurs tournois présentsiels et une finale nationale de la « Coupe des Clubs » qui se jouera en simultané le samedi 21 juin 2025.

DOTATION :

À gagner des PP et des PE.

QUI PEUT JOUER ?

Tous les licenciés FFB.



ÉLÈVES DES ÉCOLES DE BRIDGE : À VOUS DE JOUER

LE SIMULTANÉ DES ÉLÈVES

Chaque mois, participez au simultané des élèves, c'est la garantie de jouer tout de suite.

Premiers rendez-vous : du 7 au 20 octobre.

CHAMPIONNAT DE FRANCE DES ÉCOLES DE BRIDGE

Après quelques semaines ou quelques mois de bridge, vous voilà en quête d'un titre national !

Première séance : du 13 au 26 janvier 2025.

Renseignez-vous dans les clubs

► POUR EN SAVOIR PLUS SUR LE PROGRAMME DE RENTRÉE : FFBRIDGE.FR ◀

COMPÉTITIONS



Ce qui change cette saison

Ces changements vont permettre à chacun de mieux trouver sa place et surtout d'optimiser le plaisir de jouer dans des catégories plus adaptées et équitables pour la majorité d'entre vous. Détaillons ensemble ce que cela peut changer pour vous.

LE CALENDRIER DES COMPÉTITIONS

Pour simplifier, toutes les compétitions se dérouleront sur une seule et même saison.

Quelles épreuves sont concernées ? La Coupe de France, le Trophée de France, les Interclubs division 1 et division 2.

Qu'est-ce que cela implique ? Un bouleversement dans le déroulement du calendrier.

Certaines compétitions vont se positionner sur des périodes différentes des saisons précédentes.

LES CONDITIONS DE PARTICIPATION À CERTAINES COMPÉTITIONS

LES COMPÉTITIONS PERFORMANCE

L'Indice de compétition (IC) maximum pour participer à ces compétitions était trop important : de 136 en paire (IC 71+ IC 65) et 272 en quatre (2 IC 71 + 2 IC 65). Nous l'avons baissé à 130 en paire et 260 en quatre en excluant les IC 71 qui devront désormais obligatoirement jouer en catégorie Expert.

L'INTERCLUBS DIVISION 3

Pour les mêmes raisons (IC de 284 sur la saison précédente), l'Indice de Compétition maximum d'une équipe pour participer à l'Interclubs Division 3 a été abaissé à 260. Les équipes ayant un Indice de compétition supérieur à 260 devront désormais jouer en division 2 ou division 1.

L'ESPÉRANCE

Sur la saison précédente la participation était limitée aux IC 25 et 29. Les joueurs d'Indice de Compétition 33 pourront désormais participer aux compétitions Espérance (paire ou quatre). Mais rassurez-vous, les licenciés inscrits aux compétitions Espérance pourront toujours cumuler avec les compétitions Challenge (les conditions de participation restent inchangées).

Des changements de noms dans les compétitions :

- ▶ « La Division nationale 1 par quatre » devient le « **Top 16** »
- ▶ « Les Divisions nationales 2 et 3 par quatre » sont regroupées pour former « **la Division nationale par quatre** »
- ▶ « La Division nationale Open 3 par paire (DN3O/2) » devient « **La Division de Ligue Open par paire (DLO/2)** »
- ▶ « La Division nationale Mixte par paire (DN2M/2) » devient « **La Division de Ligue Mixte par paire (DLM/2)** »
- ▶ « La Division nationale 4 Open par quatre (DNO/4) » devient « **La Division de Ligue Open par quatre (DLO/4)** »

▶ Renseignez-vous dans les clubs ◀

En septembre

Pensez à renouveler votre licence FFB pour être classé et bénéficier de tous les services et les avantages associés. À noter, si votre club l'a rendu possible, vous pouvez payer votre licence en ligne sur le site FFB.



JEAN-DANIEL CHALET (1944-2024)

Le parcours de Jean-Daniel Chalet s'inscrit dans la vie fédérale de ces trente dernières années. Il crée le comité du Limousin, qu'il préside, puis devient vice-président de la FFB chargé des compétitions et de l'arbitrage durant quatre mandats dans les équipes de Maurice Panis, Yves Aubry et Patrick Grenthe. Dans son comité, comme à la Fédération, il mettra toute son énergie, son savoir-faire et ses compétences au service du bridge et des bridgeurs. Jean-Daniel a partagé sa passion avec Françoise, son épouse, qui fut une dynamique présidente du comité du Limousin. Un couple fitté. Ceux qui ont fait étape à Brive-la-Gaillarde chez les Chalet gardent le souvenir d'un accueil chaleureux et d'un rendez-vous de gourmets.

GUY AUER (1944-2024)

C'était un grand serviteur dévoué et clairvoyant du monde du bridge. Guy Auer a assuré la présidence du club de Courseulles (14) pendant plus de dix ans. Devenu trésorier du comité de Basse-Normandie de 1998 à 2006, il succède à François Michel au poste de président de comité. Au plan national, il fut élu en 2010 trésorier de la FFB, poste qu'il occupa durant les deux mandatures de Patrick Grenthe jusqu'en 2018. Nul n'oubliera sa force tranquille et sa bonhomie souriante.



HALL OF FAME : ALAIN LÉVY



Quand on lui demande de donner trois mots pour définir le bridge, Alain Lévy répond : « *toute ma vie.* » Tout est dit. Le triple champion du monde vient d'entrer dans le club très fermé du *Hall of Fame* européen dans lequel les Français Paul Chemla, Sylvie Gombert (Willard), Catherine d'Ovidio et Bénédicte Cronier l'ont précédé. Alain Lévy, monument national du bridge, reçoit une distinction hautement méritée et l'hommage du bridge international.

CLASSEMENT

On prend les mêmes et on recommence : Anne-Laure Tartarin et Cédric Lorenzini sont toujours en tête des bridgeuses et bridgeurs français. Bravo !



1^{ER} JOUEUR FRANÇAIS : CÉDRIC LORENZINI. 1^{RE} JOUEUSE FRANÇAISE : ANNE-LAURE TARTARIN.

FINALE SCOLAIRE 2024

Arrivés de toutes les régions de France, en bus, en train, en voiture, les finalistes des championnats de France scolaire ont vécu un week-end exceptionnel grâce au comité du Lyonnais, présidé par Xavier Léonard, qui accueillait cette finale. Le décor : les superbes locaux de l'Hôtel de région Auvergne-Rhône-Alpes. De nombreuses surprises attendaient les enfants : t-shirts, casquettes, agendas scolaires, promenade en bateau...
Merci aux partenaires *Gespafin*, *Allianz*, ainsi que *Funbridge*.



LES PODIUMS

Niveau 1A (6^e et 5^e - 1^{re} année de bridge)

1. Maxence Dupre - Arnaud De Vachon (Anjou).
2. Gabriel Poret - Octave Bouteloux (Haute-Normandie).
3. Adrien Le Goarer - Tristan Jorge Do Marco (Lyonnais).

Niveau 2A (6^e et 5^e - 2^e année de bridge)

1. Yacine El Moudden - Marie Guissart (Languedoc-Roussillon).
2. Candice Pouyet - Louis Pignard (Flandres).
3. Raphael Hubert - Marcus Porça (Charentes-Poitou-Vendée).

Niveau 1B (4^e et 3^e - 1^{re} année de bridge)

1. Gabriel Laufer - Corentin Sommier (Val de Seine).
2. Augustin Pouchelle - Charly Galabert (Val de Seine).
3. Rostom Hamidi - Dael Famchon-Montoya (Paris).

Niveau 2B (4^e et 3^e - 2^e année de bridge)

1. Lucie Dupouy - Alice Chazal (Paris).
2. Antonia-Maria Trifan - Luca Berghian (Haute-Normandie).
3. Lucie Studer - Ombeline Alegoet (Val de Seine).

Par quatre niveau 1

1. Rostom Hamidi, Dael Famchon-Montoya, Ary Beth, Armand Menichi-Lachaise (Paris).
2. Enzo Feret, Noham Charkaoui, Simon Voillequin, Amaury Boismard Van Hulle (Haute-Normandie).
3. Maxence Jean, Basile Ferraoun, Maxime Suaudeau, Gabriel Lopez (Orléanais).

Par quatre niveau 2

1. Lucie Dupouy, Aymeric Tassin, Mathilde Meteyer, Alice Chazal (Paris).
2. Basile Hermant, Candice Pouyet, Alexis Judas, Louis Pignard (Flandres).
3. Augustin Brochard, Lucie Studer, Andrian Herrera Luz, Ombeline Alegoet (Val de Seine).

JOYEUX ANNIV' LA COLO !

Le temps passe pour les colons comme pour les monos... La colo « *Bridge et montagne* » fête ses 20 ans, et ce fut la teuf ! Petit clin d'œil à un ancien colon, Thibaud Vincenot, devenu directeur bridge de la colo.



CLUB JEUNES ANGERS

Après Paris, Lyon, Nantes, bienvenue au club Angevin des Jeunes bridgeurs qui ouvrira ses portes à Angers. Tous les mercredis de 19h à 22h30 des cours et des tournois seront proposés. à partir du 25 septembre.

► EN SAVOIR +



VOS RENDEZ-VOUS 2024

À partir du 28 septembre

COURS CADETS EN LIGNE

Tous les samedis, de 10h30 à 12h, Luc Soudan le coach des U16 te donne rendez-vous pour progresser. Ces cours sont offerts par la FFB. Contenu : quiz enchères et jeu de la carte, kahoots, jeu en ligne. Condition : être licencié à la FFB.

Renseignements et inscriptions : lucsoudan@me.com

9-10-11 novembre

COUPE GUILLAUME CATHIARD - POITIERS

À ne surtout pas manquer, un programme exceptionnel... Renseigne toi auprès de ton initiateur.

28 novembre - 23 décembre

FESTIVAL FUNBRIDGE



- 3 semaines pour jouer
- 20 donnes
- Jeu individuel face à 3 robots
- 5 tournois privés : scolaire 1 / scolaire 2 / cadet 1 / cadet 2 / initiateurs
- Gratuit

Inscriptions et renseignements : universitedubridge@ffbridge.fr



EURO JEUNE WROCLAW 2024

LA FRANCE QUI GAGNE !



Les Françaises ont survolé les championnats d'Europe jeune de Wrocław, gagnant le titre avec plus d'un match d'avance.

Les U16, U26 et U31 empochent leur billet pour les Mondiaux.

Constance Belloy, Wilhelmine Schlumberger, Margaux Kurek-Beaulieu, Clara Bouton, Elise Nugues Blouvac, Zoey Mauberquez et leur entraîneur Wilfried Libbrecht offrent à la France, avec panache, le troisième titre en U26 Women. Elles devancent les Danoises et les Italiennes. C'est clair, net et précis : les Bleues ont dominé cet Euro. Les entraînements et le travail réalisés sous la conduite de leur coach, l'expérience acquise lors de compétitions précédentes ont payé. Le groupe existe et vit depuis plusieurs années : quatre d'entre elles avaient terminé à la deuxième place de l'Euro en 2022, idem au dernier Mondial. Bravo les filles !



U31, SI PRÈS DU BUT...

En U31, les Bleus nous ont fait vivre un final éprouvant. Alors qu'ils étaient en tête avant le dernier match où cinq équipes pouvaient prétendre au titre européen, les hommes de la coach Nathalie Frey jouaient une véritable finale face aux Polonais, leurs poursuivants immédiats. À domicile, leurs adversaires survoltés ont dominé les débats et sont champions d'Europe. Nos représentants terminent à une cinquième place qualificative pour les Mondiaux où ils pourront défendre leur titre acquis en 2023.

4/5 POUR LA FRANCE

Le bilan des équipes de France est positif avec quatre des cinq équipes tricolores qui participeront aux championnats du Monde en 2025 : Les U26 Women, les U31, les U16 et les U26 open. L'équipe U21, bien qu'elle se soit bien battue, n'a pas réussi à décrocher son billet.

LES PODIUMS

TRANSNATIONAL MONDIAL JUNIOR PAR ÉQUIPES ET PAR PAIRES

U26 par équipes

1. Équipe Hellas U26 - 2. Équipe Skaffatar
3. Luc Bellicaud, Maxence Fragola, Romaric Guth, Nao Tabata.

U31 par équipes

1. Esteban Vallet, Colin Deheeger, Pierre Bedouet, Raphaël Basler, Louis Bonin, Thomas Guichet.
2. Équipe ZG HC - 3. Équipe Polish Dodos

U26 Women par équipes

1. Équipe Poland - 2. Wilhelmine Schlumberger, Clara Bouton, Constance Belloy, Margaux Kurek-Beaulieu, Zoey Mauberquez, Elise Nugues Blouvac. Wilfried Libbrecht (npc).
3. Équipe Poland 2

U16 par équipes

1. Équipe Poland U16 - 2. Lubin Crepin, Gregoire Duterte, Robin Farissier, Saveria Garcia, Blanche Legras, Esteban Lyoen, Thibaud Vincenot (npc). - 3. Équipe CZE HUN U16

U26 par paires

1. Alexander Sandin - Castor Mann
2. Ronald Goor - Xavier Friesen
3. Maxence Fragola - Nao Tabata

U31 par paires

1. Christian Bakke - Jacob Freeman
2. Colin Deheeger - Raphael Basler
3. Pierre Bedouet - Esteban Vallet

U31, SOIF DE REVANCHE...



Dans la foulée des championnats d'Europe jeune par nations se déroulait, à Wroclaw, un transnational mondial. Soif de revanche pour les U31 qui se présentaient dans la même composition qu'à l'Euro, avec la victoire en prime !

De gauche à droite : Esteban Vallet, Pierre Bedouet, Raphaël Basler, Colin Deheeger, Louis Bonin, Thomas Guichet.

L'ARGENT POUR LES UNIVERSITAIRES



Les Bleus ont remporté une superbe médaille d'argent grâce à Louis Bonin, Romain Bloch, Fares Aït Mouhoub et Nolan Martin. Organisés tous les deux ans, sous l'égide de la Fédération Internationale du Sport Universitaire (FISU), et cette année l'Association des sports universitaires ougandais (AUUS), les championnats du Monde de bridge Universitaires se tenaient du 25 au 30 juin à Entebbe (Ouganda).

Podium identique à celui de 2022 :
1. Pologne, 2. France, 3. Allemagne.

LES PODIUMS

CHAMPIONNATS D'EUROPE JEUNE PAR ÉQUIPES

Les U16 (8^{es}), U26 (8^{es}) et U31 (5^{es}) sont qualifiés pour les prochains Mondiaux.

U26 Women

1. 🇫🇷 France - 2. 🇩🇰 Danemark - 3. 🇮🇹 Italie

Équipe de France :

Wilhelmine Schlumberger, Clara Bouton, Constance Belloy, Margaux Kurek-Beaulieu, Zoey Mauberquez, Elise Nugues Blouvac, Wilfried Libbrecht (cap.).

U26 Open

1. 🇵🇱 Pays-Bas - 2. 🇮🇱 Israël - 3. 🇵🇱 Pologne

8. 🇫🇷 France

Équipe de France :

Luc Bellicaud, Théo Guillemain, Léo Rombaut, Maxence Fragola-Jarjaille, Romaric Guth, Nao Tabata, David Harari (cap.).

U21

1. 🇵🇱 Pays-Bas - 2. 🇬🇧 Angleterre - 3. 🇪🇺 Estonie

10. 🇫🇷 France

Équipe de France :

Costa Benguigui, Maximilien Chanal, Eulalie Bonin, Clément Fragola-Jarjaille, Ninon Bens, Silvère Gallard, Christophe Oursel (cap.).

U16

1. 🇵🇱 Pologne - 2. 🇳🇴 Norvège - 3. 🇬🇧 Angleterre

8. 🇫🇷 France

Équipe de France :

Blanche Legras, Esteban Lyoen, Lubin Crépin, Robin Farissier, Saveria Garcia, Grégoire Duterte, Thibaud Vincenot (cap.).

U31

1. 🇵🇱 Pologne - 2. 🇷🇸 Serbie - 3. 🇧🇬 Bulgarie

5. 🇫🇷 France

Équipe de France :

Esteban Vallet, Colin Deheeger, Pierre Bedouet, Raphaël Basler, Louis Bonin, Thomas Guichet, Nathalie Frey (cap.).



1 QUALIFIÉS POUR LES MONDIAUX : BRAVO LES U16 ! **2** ELISE NUGUES BLOUVAC ENTOURÉE PAR CLÉMENT FRAGOLLA-JARJAILLE ET SILVÈRE GALLARD. **3** PIERRE BÉDOUET. **4** LUC BELLICAUD ET ROMARIC GUTH. EUX AUSSI JOUERONT LES MONDIAUX AVEC LES U26. **5** CHRISTOPHE OURSEL, L'ENTRAÎNEUR NATIONAL DES JEUNES SUIT LES MATCHES AVEC SES POULAINS. **6** CONSTANCE BELLOY A FAIT LE TRAJET FRANCE-POLOGNE À VÉLO !

Revivez aussi les exploits des grands Bleus à L'Euro à Herning :



JEAN-CHRISTOPHE QUANTIN

(1966-2024)

HORS NORME



Un immense champion, un partenaire d'exception, un coach efficace, un journaliste talentueux, un homme attachant et secret, mais avant tout, un mec bien. Tel était et restera pour l'éternité Jean-Christophe Quantin qui vient de nous quitter à l'âge de 58 ans.

> PAR AGNÈS FABRE

Royan, fin des années 70, le salon de thé de la pâtisserie Quantin, une institution, héberge provisoirement le club de bridge local. Le fils de la maison Jean-Christophe, 13 ans, kibbitze... Il ne va pas tarder à faire le quatrième et devenir un partenaire recherché de ces messieurs-dames. Repéré par le futur président de la FFB, le Charentais Jean-Claude Beineix, il est associé à un jeune Niçois pour former une paire de compétition qui terrorisera les équipes juniors, puis open : Quantin-Multon.

LA LÉGENDE EST EN MARCHÉ

«*Monté à Paris*» avec la bénédiction de ses parents et sous la bienveillance de Michel Abécassis, qui l'intègre dans son équipe de Division nationale, il débute sa carrière de joueur professionnel. Plus qu'un nom, il va se faire des initiales : JCQ.

Le compteur des performances nationales et internationales s'emballent... Champion d'Europe et vice-champion du monde junior, vice-champion d'Europe Open par équipes puis le doublé à l'Euro par paires en 1991 et 1993 avec Michel Abécassis. Des titres nationaux viennent compléter ce palmarès très tôt éloquent.

Au passage, il remporte quelques prestigieux festivals comme

l'Open de Cannes ou celui d'Avignon. Plus tard viendront La Baule, Juan-les-Pins...

Déjà, Jean-Christophe ressent le besoin de partager son savoir, de transmettre. Il s'investit auprès des jeunes et devient coach de l'équipe de France des moins de 20 ans qu'il conduit au titre de champion d'Europe en 1994.

Les médailles et les coupes s'accumulent, mais les fins de mois sont difficiles. Lucky Dana, rédacteur en chef du magazine féminin *Elle*, talentueux joueur de bridge, le prend sous son aile. Il va l'orienter vers le métier de journaliste en lui ouvrant les colonnes de «*Challenges*» où il publiera chaque semaine une rubrique de bridge. Suivront, *Le Figaro* et *Point de vue*, jusqu'à la rédaction en chef du magazine *Le Bridgeur* qu'il assure brillamment. Il étoffe son CV en devenant écrivain de plusieurs ouvrages sur les enchères qui font référence, en collaboration avec Chidiac-Beaucourt ou Bessis-Cronier.

JCQ va culminer en tête du classement des bridgeurs français pendant plusieurs années aux côtés de la regrettée Catherine d'Ovidio.

«*C'est un partenaire solide, agréable à jouer*», paroles de champion du monde, Marc Bompis. Ensemble, ils dominent régulièrement la DN par paires, remportent des titres en Interclubs, en DN par équipes. Depuis l'Espérance à ses débuts, rien ne lui échappe.



L'UNE DES VICTOIRES EN DIVISION NATIONALE 1 EN 1996. DE GAUCHE À DROITE JÉRÔME ROMBAUT, MICHEL BESSIS, MICHEL ABÉCASSIS, LUCKY DANA, JEAN-CHRISTOPHE, PHILIPPE SOULET.



AVEC SON "DÉCOUVREUR DE TALENT", JEAN-CLAUDE BEINEIX.



MISE AU POINT AVEC MARC BOMPIS.

Devenu pilier de l'équipe de France open, il appartient à la formation qui conquiert le titre de championne d'Europe en 2016, après 33 ans d'attente pour le bridge tricolore. Il sera de l'aventure du Mondial de Lyon en 2017, la dernière pour lui...

« Il n'était pas bavard, mais j'aimais sa compagnie », pouvait-on lire dans les témoignages suscités par sa disparition. D'autres soulignent son esprit, son humour raffiné ou ravageur... « Il savait être à l'écoute et répondre avec ama-

bilité aux demandes des joueurs qu'il croisait dans les tournois. »

Il était tout cela Jean-Christophe Quantin, et au-delà de toutes ses qualités, un homme courageux. Il l'a démontré avec dignité tout au long de la terrible maladie qui l'a emporté.

Août 2024, Saint-Georges-de-Didonne, cimetière des bois, au milieu des fleurs, une inscription sur une plaque : « Ici repose un mec bien. »

Tout est dit.



“PETIT BRAQUET, FOND DE COURT”

Lecteur assidu du journal *L'Équipe*, supporter inconditionnel du PSG, il se passionnait pour les sports en général. D'ailleurs il n'hésitait pas à utiliser le vocabulaire sportif dans le bridge. Tous les équipiers de JCQ connaissent cette expression : « *Petit braquet, fond de court* », une consigne qu'il répétait avant certains matches pour les encourager à ne pas monter au filet, à jouer tranquille.



1



2



3



4

1 UNE VICTOIRE À L'OPEN DE CANNES AU PALAIS DES FESTIVALS EN 1986, “A STAR IS BORN !”

2 NADINE QUANTIN AVEC SES FILS AURÉLIE, STÉPHANE ET JEAN-CHRISTOPHE DEVANT LES RÉALISATIONS DU PÂTISSIER EN CHEF, LEUR MARI ET PÈRE, JEAN-PIERRE QUANTIN, LORS DE L'INAUGURATION DU GARDEN BRIDGE CLUB.

3 À PARIS. CHRISTIAN DESROUSSEAUX ET BÉNÉDICTE CRONIER QUI, AVEC SON MARI PHILIPPE, L'HÉBERGERONT.

4 ILS ONT DÉBUTÉ ENSEMBLE EN JUNIOR. LA MYTHIQUE PAIRE QUANTIN-MULTON SE RETROUVE AU FESTIVAL DE JUAN-LES-PINS.

“1 ROC ET 3 TUEURS”

Pierre Schemeil l'emblématique capitaine des Bleus qualifie ainsi son équipe dans *Le Bridgeur*, en 1988, après le titre européen gagné par ses poulains. Le profil bridgesque de JCQ se dessine : le roc c'est lui, les tueurs à l'époque sont Franck Multon, Christian Desrousseau et Alexis Damame.



UN PÈRE SPIRITUEL

> PAR CÉDRIC LORENZINI



J'ai rencontré Jean-Christophe en 2008, à l'occasion des *World Minds Games* de Pékin, lorsque notre équipe des -21 ans, sacrée championne du monde, est allée rejoindre l'équipe Open dans son hôtel, pour fêter le titre. Ce qu'il dégagait m'a tout de suite interpellé : une force tranquille apaisante. Nous échangeons quelques mots, notre capitaine lui raconte une défense adroite réalisée dans le championnat. L'œil vif et le rire contenu, il prend note. L'année suivante, il me téléphone et je m'étouffe à moitié en décrochant, lorsqu'il me dévoile son identité. C'est grâce à lui que je fus convié pour la première fois à la table des grands. Lors d'un Interclubs, il me propose de former une triplette avec Marc Bompis et lui, associé à une triplette Chemla-Faigenbaum-Blumenthal. Je découvre un autre monde et cet évènement marque le début d'une relation père-fils. J'absorbe comme un buvard chacun de ses mots pour en faire bon usage. En 2013, Jean-Christophe est notre capitaine de l'équipe junior lors du titre européen en Pologne. Destins croisés, je suis en 2014 son capitaine en équipe de France Open. Sa paire joue correctement, mais contre des adversaires inspirés qui ne lâchent jamais un coup. JCQ prend les devants et vient me voir pour me dire que je pouvais le reposer :

il était humble et ne s'imposait jamais. L'année 2015 voit notre victoire dans le prestigieux Von Zedtwitz par paires aux États-Unis. Nous enchaînons avec le titre de champion d'Europe Open par équipes et nous atteignons la finale de la Bermuda Bowl à Lyon en 2017. Les résultats s'enchaînent et lorsque ma femme me demande comment nous faisons, je lui réponds : « *on ronronne !* » Notre bridge était calme, linéaire. Il dompte rapidement la fougue de ma jeunesse. Lors du championnat d'Europe, nous jouons l'avant dernier match contre l'Allemagne et, à deux heures de la fin, il me semble entendre des chants de victoires en français - je lui demande discrètement s'il pense qu'on a gagné - il me répond : « *Ce n'est pas pour nous, tais-toi et joue !* ». Il savait mieux que personne rester dans le présent et garder sa concentration. Jamais un reproche à son partenaire. À la fin du match, il éclate en sanglots et pleure bien plus longtemps que tous les autres. Même phénomène en 2017, où la maladie avait déjà commencé son travail de sape, nous sommes inconsolables après cette défaite en finale du Mondial car nous savons que nous n'aurons probablement pas d'autres occasions ensemble. Il m'annonce début 2018 qu'il ne pourra plus voyager aux États-Unis, le cadre choisi est celui d'un restaurant étoilé parisien. Jean-Christophe était généreux et épicurien. Un soir, lors d'un Cavendish à Monaco, il avait tenu à regarder le match de foot dans sa chambre du luxueux hôtel *l'Hermitage* et m'invite à le rejoindre. Il avait commandé une tomate burrata, deux énormes cobb salade et un plat de spaghettis à *l'arrabiata*. Nous ne parlons pas beaucoup, mais lorsque nos regards se croisent à la mi-temps, il sort un cigare et me dit « *C'est le top, non ?* ». C'était ça la vie selon JCQ. ■



- 1 LES LARMES DE LA VICTOIRE POUR LE "ROC" À L'EURO 2016.
- 2 EN FINALE DU MONDIAL CONTRE LES AMÉRICAINS.
- 3 UN PRESTIGIEUX CHAMPIONNAT US À L'ACTIF DE CÉDRIC ET DE JEAN-CHRISTOPHE.
- 4 LES JUNIORS CÉLÈBRENT LE TITRE EUROPÉEN AVEC LEUR CAPITAINE.



Une donne qui conclut un triplé magique.

➔ À voir ici

UN JEU D'ENFANT



Vous qui jouez au bridge depuis longtemps, combien de fois avez-vous entendu que le bridge était « *trop compliqué* » ? Trop de fois ! Au point que vous avez fini par croire que sa difficulté pourrait rebuter les potentiels apprentis. Geneviève Geneslay, championne, enseignante et maître-assistante à la fédération, n'est pas du tout de cet avis !

Dans *Le Bridge, un jeu d'enfant*, Geneviève développe sa méthode simple, ludique et interactive dont la cible sont les “grands débutants” pour qui les cartes sont encore un mystère. Elle les prend par la main et les fait progresser étape par étape, depuis les notions les plus élémentaires jusqu'aux ouvertures. L'ouvrage, très visuel, est égayé par les remarques de quatre sympathiques personnages.

Offrez cet ouvrage à un enfant ou à toute personne désireuse de s'initier. Lisez les explications avec lui, en n'hésitant pas à mettre les cartes sur la table. Succès garanti : vous aurez bientôt fait un nouvel adepte !

LE BRIDGE, UN JEU D'ENFANT !
de Geneviève Geneslay.

Éditions Le Bridgeur, 26 €.

Le Bridgeur - www.lebridgeur.com
01 42 96 25 50.



PALMARÈS

Joueur :

Vice-champion du monde
par équipes open 2017

Champion d'Europe
par équipes open 2016

Vice-champion d'Europe
par équipes open 1989

Champion d'Europe
par paires open 1991 et 1993

Champion d'Europe
par paires mixte 1990

Champion d'Europe junior
par équipes 1988

Vice-champion du monde junior
par équipes 1987

Multiple vainqueur
des championnats français

Vainqueurs des championnats US :
Von Zedtwitz et Mitchell Bam

Coach ou capitaine :

Champion d'Europe
moins de 20 ans 1994

Vice-champion d'Europe
Dame 1997

Champion d'Europe
moins de 26 ans 2013



1 2016, LES BLEUS CHAMPIONS D'EUROPE, ENFIN ! JÉRÔME ROMBAUT, FRANÇOIS COMBESURE, JEAN-CHRISTOPHE QUANTIN, THOMAS BESSIS, FRÉDÉRIC VOLCKER, LIONEL SEBBANE, CÉDRIC LORENZINI.

2 JCQ ET ANNE ROUANET-LABÉ, IL SERA SON MENTOR.

3 AU MICRO AVEC VINCENT COMBEAU POUR COMMENTER LES MATCHES SUR INTERNET OU AU VUGRAPH.

4 LA FRANCE INAUGURE LE PALMARÈS DES U20 AVEC LAURENT BOUSCAREL, BERNARD NOLOT, VICE-PRÉSIDENT FFB, DOMINIQUE FONTENEAU, JÉRÔME ROMBAUT, ANNE COLLIEZ, JULIEN GEITNER, FÉLICIEN DAUX (CACHÉ) JEAN-CHRISTOPHE, YVES LORMANT.



PETIT BRIDGE POUR GRANDES AMBITIONS

Alors que les petits Français ne brillent toujours pas en mathématiques, le dernier classement PISA de 2023 (Programme International pour le Suivi des Acquis) en atteste, l'Éducation nationale ouvre de plus en plus ses classes au bridge scolaire. Boosteur de réflexion et porteur des bases du raisonnement mathématiques, la pratique du bridge dans les écoles, collèges et lycées séduit le ministère, les enseignants et surtout les élèves. Un jeu spécialement adapté aux plus petits a même été conçu par la FFB pour faire découvrir, dès 6 ans, le plaisir du raisonnement, de la déduction. *Le Petit Bridge*, une invention française qui désormais s'exporte...

> PAR CATHERINE SUBRA

Une matinée de juin, trois semaines avant les grandes vacances, il y a de l'effervescence dans la cour de récré de cette école primaire de Nogent-sur-Marne. Marelle, corde à sauter, ballon en mousse rassemblent des petits groupes ici ou là, tandis que d'autres enfants s'accordent un temps calme et solitaire. Une haute silhouette traverse le préau, tapis de bridge roulés sous le bras.

« Monsieur, monsieur, on va jouer ? » interpelle une petite fille. Patrice Meunier, le bénévole, président du comité de la Vallée de la Marne, fait montre d'une autorité naturelle, tout en arborant un sourire rassurant. Il s'arrête et prend le temps de répondre avant d'aller préparer la salle où se déroule le

dernier cours de *Petit Bridge* de l'année scolaire dans la classe de Stéphanie Dosière, professeur des écoles.

« *Mila a beaucoup progressé, Elior a retrouvé confiance en lui et Camille tire la classe vers le haut, comme elle le fait dans les autres matières.* » Ici, pas de notes mais le jeu, l'écoute, le plaisir qui se lisent ce matin dans les yeux des enfants. Dans sa petite classe de CE2, Stéphanie, la maîtresse, a un œil sur chacun pour aider, équilibrer les tables entre élèves rapides et plus lents, calmes ou agités. L'activité ne dure que 45 minutes pour permettre une concentration optimale chez ces enfants de 8 ans. Les petits bureaux sont déjà rapprochés, façon tables de bridge, ne reste plus qu'à poser les



Si on réfléchit bien, on arrive à deviner ce qu'il y a dans les cartes des autres.

tapis bleus où sont inscrites les lettres Nord, Sud, Est, Ouest et à distribuer un jeu sur chacune des quatre tables avec, pour chaque élève, le chevalet porte-cartes.

Le principe du jeu est simple, chacun joue une carte à son tour, celui qui met la carte la plus forte remporte la levée, le but étant de faire plus de levées que les adversaires.

C'est aussi l'occasion de reprendre les notions acquises, le vocabulaire, la défausse, le mort ou "l'endormi", les plis, la discipline du jeu, qui distribue ? Qui entame ? Comment se rangent les 40 cartes ? Quatre couleurs, rouge, jaune, bleu, vert qui vont de 1 à 10. Maîtriser les bases et s'amuser en quelques mi-

nutes, c'est le pari de la FFB lorsqu'elle a lancé cet outil pédagogique. Voyons la pratique en situation.

Au CP, dès 6 ans, *Le Petit Bridge* a déjà fait ses preuves nous confiera une institutrice : « *Ils apprennent à ranger les cartes dans un ordre décroissant, à faire des additions de tête dans le cadre des compléments à 10.* » C'est dans le faire, à travers le jeu, que s'installent les automatismes sans avoir l'impression de travailler. « *Si on réfléchit bien, on arrive à deviner ce qu'il y a dans les cartes des autres.* » Étonnante réflexion d'un enfant de la classe de Stéphanie, aussi heureux de cette découverte qu'un Champollion décryptant les hiéroglyphes. Il y aurait donc un endroit magique où l'on trouve les réponses aux questions que l'on ne se posait même pas avant. Loin des écrans qui induisent trop souvent la passivité, *Le Petit Bridge* semble devenu depuis trois ans un incontournable sur le tapis d'éveil. « *On s'amuse bien avec les copains et on apprend à réfléchir. Je n'ai plus peur de compter dans ma tête.* ». Dans cette première approche, les enfants sont réceptifs, certains auront envie de continuer, d'autres passeront à autre chose, mais le but est atteint. Réfléchir par soi-même, aborder les nombres et les opérations sans crainte,

trouver même du plaisir à poser, puis résoudre un problème.

Comparer les nombres, assimiler la règle du jeu... Qui a entamé ? Qui a gagné ? S'exprimer, argumenter, déduire... tous ces verbes vont bien au questionnement du bridge, ils sont les moteurs de l'action.

Le bridge scolaire a fait son apparition dans cette école il y a trois ans, grâce au volontarisme de Brigitte de Compreignac, institutrice et maire-adjointe de Nogent-sur-Marne. Sa complicité avec Patrice Meunier a fait le reste. Dans sa classe de CM2 cette année, les enfants sont passés avec gourmandise au mini-bridge, un jeu de 52 cartes plus proche encore du véritable bridge. « *Beaucoup d'enfants n'avaient jamais tenu de cartes en main avant, il y a tout un apprentissage de l'anticipation, du respect et de l'écoute du partenaire pour aboutir à mettre en place une stratégie pour gagner. C'est formidable de les voir évoluer.* » Une évolution qui prend pour base *Le Petit Bridge*, à l'âge où les enfants ne se mettent pas encore de barrières, il est reconnu comme support efficace à l'apprentissage des mathématiques et peut se résumer en cinq points : concentration, analyse, autonomie, initiative, mémorisation.





De belles ambitions individuelles qui ne seraient rien sans le lien social qu'induit la pratique de jeu à deux contre deux.

LES PROFS DE MATHS A LA MANOEUVRE

Il n'est point besoin d'être bridgeur pour s'attaquer au *Petit Bridge*. Un manuel national d'apprentissage a d'ailleurs été conçu, écrit et illustré pour accompagner enseignants, intervenants et même parents ou grands-parents à pratiquer et transmettre.

À l'écriture, un fondu de bridge et de pédagogie, Manuel Poux, champion de France de division nationale 3 et professeur de maths dans son collège de Florac en Lozère. Pour élaborer son livre, il a repris, quelques mois durant, le chemin d'une petite école primaire non loin de chez lui. C'est dans ce creuset

qu'il a pu tester les difficultés, éviter les écueils et surtout observer la joie des enfants, celle de réfléchir à résoudre des problèmes tout en s'amusant. « *Au départ j'ai fait un parallèle avec les manuels scolaires, ensuite nous avons travaillé le graphisme, notamment pour rendre l'outil ludique et rigoureux à la fois.* »

Le *Petit Bridge*, le jeu et l'ouvrage d'explication intitulé "*Les Grands Espoirs, manuel pour une aventure ludique et éducative*", ont d'ailleurs été validés par l'Éducation nationale car ils cochent toutes les cases des apprentissages en mathématiques : calcul mental, raisonnement, logique, mémoire, sans oublier ses vertus en termes de respect des règles, concentration et partage des victoires comme des échecs, essentielles dans la construction de l'enfant. « *Choisir la bonne carte à fournir, c'est*

déjà se projeter dans le temps et surtout cela développe chez l'enfant la joie de réfléchir sur les problèmes. » conclut Manuel. Pour l'enseignant de mathématiques, il semble aussi important de ne pas générer l'esprit compétitif. « *Penser et dire, je veux gagner, ça s'apprend qu'on soit un garçon ou une fille !* », affirme le professeur de maths. Comme son collègue Manuel Poux, Géraldine Gadé est professeur de maths et enseigne le bridge depuis vingt ans aux jeunes. Dans son collège de Parthenay, elle a initié des générations de jeunes, organisé des tournois, suscité des vocations de bridgeurs. Élu au Comité directeur de la FFB, elle a supervisé l'an dernier le manuel d'apprentissage du *Petit Bridge* qu'elle avait elle-même testé sur des CE1-CE2 à Parthenay, « *C'est une version simplifiée du bridge, débarrassée du*

100% FFB

L'aventure du bridge à l'école a démarré officiellement en 2012 par un accord cadre, renouvelé sans cesse depuis entre l'Éducation nationale et la FFB. Le bridge scolaire a fait son chemin et aujourd'hui quelques 8000 écoliers pratiquent le bridge en classe.

Le *Petit Bridge*, le jeu, est né il y a sept ans de l'initiative conjointe de Michel Gouy et Jean-Pierre Desmoulin qui l'ont porté sur les fonds baptismaux. « *Nous devons répondre à la demande de nombreux enseignants qui voulaient adapter le bridge aux plus jeunes, considérant que c'était un atout pour l'apprentissage des mathématiques.* » Une première tentative voit naître un jeu de huit cartes aux quatre couleurs, avant de trouver plus adapté le jeu de 10x4 pour permettre aux élèves de manier les notions de calcul mental sur les compléments à 10, au programme de mathématiques du premier cycle. Pour Michel Gouy, ancien inspecteur d'académie et inspecteur pédagogique de mathématiques, « *Compter les levées c'est déjà bien, mais réfléchir comment gagner le plus de levées possibles, agrandit l'horizon.* » Les inspecteurs d'académie du primaire ont été convaincus. Depuis, il fait des adeptes du *Petit Bridge* dans le monde entier.

« *Ces deux dernières années, j'ai formé plus de 1200 enseignants et le cercle s'agrandit toujours plus. Je fais des présentations du jeu in visio jusqu'en Amérique du Sud mais aussi en Irlande, au Portugal et dans de nombreux pays européens, et bien sûr des stages en France. Pour répondre à ces demandes nous avons créé des versions anglaise et néerlandaise du Petit Bridge !* »





BRIGITTE DE COMPREIGNAC ET PATRICE MEUNIER, GRÂCE À EUX ET À LEURS ÉQUIPES, 1 200 ÉLÈVES ONT DÉCOUVERT LE BRIDGE DANS LES ÉCOLES ET COLLÈGES DE NOGENT-SUR-MARNE ET ALENTOURS.



Le Petit Bridge, c'est aussi redonner le goût des cartes aux enfants.

système des enchères mais qui recèle toutes les subtilités du bridge. Elle permet aux enfants de se poser les bonnes questions, pour faire les bons choix, se comparer sans s'affronter. » Destiné aux enseignants, ce manuel, complété par les stages de Michel Gouy, développe un thème à chaque leçon afin d'approfondir les questionnements. Mais il peut aussi facilement se retrouver dans des mains moins expertes de ceux qui n'ont pas la culture bridge.

« Le Petit Bridge, c'est aussi redonner le goût des cartes aux enfants. Pour les plus anciens, il était naturel de se retrouver autour d'un jeu de cartes, quel qu'il soit, aujourd'hui, il y a comme une génération perdue avec des jeunes qui n'ont jamais tenu de cartes en main. »

QUAND LES PLANÈTES S'ALIGNENT

Ce n'est pas le fruit d'un miracle mais plutôt celui d'une longue collaboration entre monde enseignant et monde du bridge, presque une démonstration mathématique qui tendrait à prouver que ces deux sphères avaient tout intérêt à travailler ensemble. Au cœur du dispositif, Carole Gadet, doctorante, chargée des projets intergénérationnels à l'Éducation nationale et fondatrice de l'association "Ensemble demain". Une histoire forte avec le bridge, des grands-parents résistants que le bridge avait sorti de leur brouillard et la conviction chevillée au corps qu'il faut retisser des liens entre enfants et séniors pour le bien de tous.

Pour cette chercheuse, le bridge est l'une des voies et en plus il porte bien son nom de pont entre les générations.

« On forme les enseignants, on aide les départements à mettre en place des projets en ce sens, et on veille au rayonnement national et international du Petit Bridge. J'ai même initié une expérimentation en EPHAD ».

LES VACANCES, MAIS PAS LA FIN DE LA PARTIE...

À l'école Victor Hugo de Nogent-sur-Marne, on a rangé le *Petit Bridge* le temps des vacances, certains enfants ont demandé s'ils pouvaient emporter un jeu pour montrer aux parents tout ce qu'ils avaient appris.

« Pour beaucoup, jouer aux cartes, c'est un truc hyper nouveau. Il y a même comme un phénomène de mode. Tant mieux, profitons-en car depuis vingt ans, la culture des cartes avait disparu et si cela peut faire progresser nos élèves en maths, ce serait formidable. »

Petit Bridge deviendra grand ! ■

3 questions à MONICA NEAGOY

Docteure en didactique des mathématiques, spécialiste de la Méthode de Singapour en France et à l'étranger. Autrice bilingue, formatrice, conférencière et consultante internationale en mathématiques. Membre du Conseil Scientifique de l'Éducation nationale. [Directrice de collection Maths : Méthode de Singapour, cycle 2, La Librairie des Écoles.]



Quel est le rôle des jeux dans la Méthode de Singapour ?

Monica Neagoy : Singapour a décidé de donner au jeu un rôle conséquent dans sa méthode car nombre d'études ont montré l'impact des jeux sur les domaines cognitifs et affectifs de l'apprentissage. Les récréations mathématiques ont, de tout temps, enchanté et intrigué. En classe, ils sont un bon moyen de motiver les élèves à apprendre et de stimuler leur intérêt, et ceci parce que les joueurs sont activement impliqués dans la réflexion et la planification de stratégies. Les manuels de la Méthode de Singapour proposent un jeu en fin de chaque unité, à tout niveau. Leur rôle est polyvalent : des jeux pour l'exercice et la pratique, pour appliquer les acquis mathématiques, pour renforcer des concepts, pour guider l'élève à la construction de nouveaux concepts ou le conduire à faire de nouvelles recherches et découvertes mathématiques. Enfin, il y a aussi des jeux pour, tout simplement, s'amuser !

La pratique du bridge répond-elle à l'approche de la Méthode de Singapour ?

M. N. : La Méthode de Singapour (MdS) est axée sur la résolution de problèmes. Vouloir gagner un jeu, c'est essayer de résoudre un problème, surtout un jeu de bridge ! La MdS a bien intégré les quatre étapes principales de résolution de problèmes, décrites par le mathématicien et pédagogue George Pólya dans son livre "How to Solve It". Dans le jeu de bridge :

- ▶ Comprendre le problème, c'est bien examiner et étudier sa main de 13 cartes ;
- ▶ Concevoir un plan d'attaque, c'est raisonner sur les possibilités que présentent la main, prendre une décision et procéder aux enchères ;
- ▶ Mettre le plan à exécution, c'est se lancer dans le "jeu de la carte". On est vigilant, on se souvient des cartes tombées, et peut-être on modifie sa stratégie au fur et à mesure que le jeu progresse ;

- ▶ Obtenir et vérifier la solution. C'est l'étape métacognitive : Ai-je bien joué ? Comment aurais-je pu faire mieux ? On apprend de ses erreurs et on se perfectionne.

Pourquoi le bridge est-il un support efficace à l'apprentissage des mathématiques ?

M. N. : Je joue au bridge et je connais la MdS. Cette dernière considère comme essentiels les aspects affectifs et métacognitifs comme le plaisir, le bien-être, l'engagement, l'observation, l'attention et la motivation aussi bien que les compétences, concepts et processus mathématiques. On les retrouve dans le jeu de bridge. Je voudrais terminer par souligner les compétences cognitives de haut niveau comme observer, raisonner, analyser, conjecturer, calculer (mentalement), résoudre des problèmes. Et ajoutons la communication en codes avec son partenaire et la collaboration avec tous !



En partenariat avec



EN INDIVIDUEL :
jusqu'à -10%
avec le code **FFB**
vacancesbleues.fr
ou **04 91 00 96 30**

EN GROUPE :
à partir de 15 personnes
Contactez votre
conseiller commercial
Vacances Bleues :
groupe
@vacancesbleues.fr
ou **04 91 00 96 98**

Partez à la
découverte
du monde



RECRUTEMENT : ÇA BOUGE !



La FFB enregistre des augmentations significatives dans les créations de licences. Un phénomène qui ne doit rien au hasard, mais aux effets de la politique mise en place par la Fédération, suivie dans les comités et dans de nombreux clubs. Explications avec Jean-Pierre Desmoulins, membre du comité directeur de la FFB, en charge du développement.

As de Trèfle : L'objectif de 10% de nouvelles licences a été atteint, cette saison. Alors heureux ?

Jean-Pierre Desmoulins : La volonté de l'équipe fédérale actuelle est d'amener une nouvelle population au bridge et d'augmenter le nombre de licenciés. La FFB s'est donné les moyens de ses objectifs. Le président Franck Riehm multiplie les contacts au niveau national, avec les ministères sociaux, pour donner au bridge la place qu'il mérite dans la société. L'animation d'un réseau de délégués développement au niveau des comités et des clubs a permis de faire un véritable audit et de remonter les "bonnes pratiques" du terrain. Nous étudions ensuite comment les généraliser avec des contacts nationaux. Voici un exemple : à partir du rapprochement du club de bridge de Draguignan avec le Club Sportif et Artistique (CSA), multi-activités, de la Défense locale, nous avons élaboré un projet de convention avec la Fédération des Clubs de la Défense. Il existe 430 CSA en France, vous imaginez le potentiel en matière de recrutement ! Heureux oui, parce que ça marche, à nous maintenant de continuer de sensibiliser tous les acteurs.

ADT : Justement, comment s'organise le développement du bridge en France ?

J.-P.D. : Chacun dans son rôle. La FFB développe les outils (numériques comme présentiels), coordonne et communique sur le plan national et international. Le comité, représentant régional de la FFB, offre toute l'aide de proximité. L'idée est simple : on ne gèrera pas 900 clubs depuis la fédé, en revanche on peut gérer 30 comités qui gèrent 30 clubs chacun : c'est le sens du réseau développement, pour bénéficier d'un effet de levier maximal.

ADT : Quelles sont les clés pour développer un club ?

J.-P.D. : Dans leur ensemble, les clubs qui proposent de l'initiation ont gagné des licenciés lors de toutes les saisons depuis 2017 (hors COVID), le groupe des clubs qui ne proposent pas d'initiation en a perdu lors de toutes les saisons. Il n'y a pas de mystère.

Deux aspects à travailler : la formation continue des enseignants (~50% d'abandon en première année, un gâchis monumental à cause de mauvaises pratiques faciles à corriger) et une réflexion sur l'initiation. La FFB met tout en œuvre pour apporter des solutions.

ADT : Y a-t-il des incontournables pour assurer le recrutement de nouveaux bridgeurs ?

J.-P.D. : Il faut avant tout constituer une équipe de bénévoles, les former à l'accueil et à l'accompagnement des nouveaux venus. Il existe de nombreux outils créés par la Fédération pour soutenir ces actions. Dernier-né de la panoplie : les capsules vidéo qui, sur le ton humoristique, donnent des conseils pour intéresser et fidéliser un élève-bridgeur (voir page 24). Les licenciés ont aussi leur rôle à jouer, inviter un ami à découvrir le bridge, le parrainer. La mécanique de parrainage prouve partout son efficacité ; nous enrichissons la nôtre chaque année.

Le chiffre
76 794

76 794 licenciés en 2023/2024, soit +3,69% du nombre global de licenciés, dont 70 999 licenciés de plus de 26 ans.

ACTIONS !

De Clermont-Ferrand (63) à Saint-Quentin (02) les bonnes pratiques à suivre...

« LES AMIS DE FRANÇOIS » À CLERMONT-DESAIX

+50

François Houin, retraité de chez Michelin, jouait au bridge dans son club de Clermont-Desaix (comité d'Auvergne) et aussi avec ses amis hors cadre fédéral. Mais comment réunir les deux univers ? En lançant une action sur le long terme, pendant un an, des rencontres régulières sur le modèle des tournois à la maison, avec partage de dîner, puis, sur le même modèle, au club. Le format : une quinzaine de donnes, un débrief (un problème d'enchères, un de jeu de la carte) et la volonté de progresser se fait sentir. On appuie sur la touche convivialité avec des communications, beaucoup de pédagogie des deux côtés... Résultat : 50 "amis de François" sur 226 membres du club à l'issue de la saison, soit un quart des adhérents. Aujourd'hui, les amis de François sont nos amis !

LE BRIDGE AU CŒUR DE LA VILLE À SAINT-QUENTIN



Une table et quatre chaises* à installer en extérieur, voici le bridge version mobilier urbain. La FFB propose aux municipalités de s'équiper, elle assurera la formation d'initiateurs. La ville de Saint-Quentin, dans l'Aisne, est la première à faire l'acquisition du matériel. À l'espace « Champs Élysées » dans l'un des poumons verts de la ville, la table de bridge avoisine celle des échecs.

* Fournisseur Rondino (rondino.fr).

« BRIDGEZ-VOUS BIEN » À JARVILLE

Dans le cadre de la loi du « Bien Vieillir », mise en place du programme FFB « *Bridgez-vous bien* » à destination des 50 ans et +, dans la ville de Jarville-la-Malgrange (comité de Lorraine), après une séance découverte du bridge dans un local municipal, une dizaine de personnes vont pouvoir bénéficier des bienfaits de la pratique du bridge, dès la rentrée de septembre.

Merci aux élus de la ville et aux bénévoles du Bridge Club Nancy-Jarville pour leur mobilisation.

Vos contacts FFB

pour dupliquer ces actions ou en créer de nouvelles :

jean-pierre.garnier@ffbridge.fr - animateur réseau

johanna.basti@ffbridge.fr - chargée d'affaires publiques



🎬 Une mini-série pour réussir l'initiation

Produite par la FFB : "Le coach", une mini série humoristique en 6 épisodes, donne des conseils aux initiateurs pour réussir la phase découverte du bridge. Le pitch : un coach sportif enregistre des vidéos dans son bureau. Grand amateur de bridge, il trouve plein de parallèles entre les sports et son jeu de cartes préféré...

"Le coach", 6 épisodes de 1'30 chacun.

▶ Bientôt sur vos écrans.

ON AVANCE !

Le président Franck Riehm porte le message auprès des administrations publics, des bienfaits du bridge, véritable "fitness du cerveau", reconnu par la recherche et créateur de lien social.

Dans le cadre de la loi du 8 avril 2024 sur les mesures sur le "Bien vieillir", Franck Riehm a été reçu à Matignon par Cécile Lambert, conseillère du Premier ministre en charge des personnes âgées, pour présenter le programme clé en main « *Bridgez-vous bien* », enjeu de prévention à la perte d'autonomie pour les seniors, déjà adopté à Jarville-la-Malgrange (56) et à Bourg-la-Reine (92).

Suite à ce rendez-vous, la Caisse nationale d'Assurance Vieillesse a proposé de diffuser un article sur son site www.pourbienvieillir.fr, sur les bienfaits de la pratique du bridge pour les actifs qui partent à la retraite. Des actions comités/CARSAT (Caisse d'assurance retraite et de la santé au travail) vont prochainement être déployées au cœur des territoires pour que les clubs puissent conquérir ce nouveau public.

En juin, le président de la FFB a participé à une réunion de travail avec François Mengin-Lecreux, directeur adjoint au cabinet de la ministre du Travail de la Santé et des Solidarités, autour de ce même thème.



LE PRÉSIDENT FRANCK RIEHM ET CÉCILE LAMBERT À MATIGNON.

GARDER LA FLAMME !

À l'occasion des Jeux Olympiques et du passage de la Flamme, la FFB a mené des actions dans plusieurs villes, en proposant de l'initiation au bridge pour tous. Toujours avec ce même objectif, un stand découverte du bridge sera installé à la fête de l'Humanité, les 13, 14 et 15 septembre à Brétigny-sur-Orge.



Sharif Astar 22



1 DURANT LA PÉRIODE DES JEUX OLYMPIQUES À PARIS, UNE FAN ZONE A ÉTÉ INSTALLÉE DANS LE PARC SAINTE-PÉRINE DANS LE 16^e ARRONDISSEMENT. LA FFB A PROPOSÉ UNE INITIATION ET DES TOURNOIS TOUT AU LONG DE L'ÉTÉ.

2 À GISORS, UN STAND DE BRIDGE INTERGÉNÉRATIONNEL ÉTAIT ANIMÉ PAR LE PERSONNEL DE LA MAIRIE ET LE CLUB DE BRIDGE LOCAL. AU PROGRAMME : PETIT BRIDGE, MINI BRIDGE ET BRIDGE TRADITIONNEL. SUCCÈS ASSURÉ !

3 SÉANCE DÉCOUVERTE À REIMS AVEC UNE TRENTAINE DE PARTICIPANTS. DEPUIS, SEPT D'ENTRE EUX ONT DÉCIDÉ DE PROLONGER L'AVENTURE EN S'INSCRIVANT À DES COURS À LA RENTRÉE !

JOANNA ZOCHOWSKA LE BRIDGE, UN PONT ENTRE VARSOVIE ET PARIS



Quand on voit évoluer, aujourd'hui, Joanna Zochowska dans les compétitions internationales avec sa gouaille, son assurance et un français presque fluide, difficile d'imaginer son histoire, émaillée de galères et de détermination. Elle a tracé son chemin entre la Pologne et la France avec, pour s'en sortir, une obsession qu'elle a su transformer en opportunité : devenir professionnelle de bridge.

> PAR CATHERINE SUBRA

LA ROUTE DE L'EXIL

« J'avais 35 ans quand je suis partie et j'ai laissé ma fille derrière moi. À mes parents j'ai dit : vous me donnez un an pour réussir ! Si au bout de ce délai ma vie n'est pas meilleure, je retourne en Pologne. »

Nous sommes en 1993, la Pologne a été un des premiers pays à profiter de la chute du mur pour reprendre sa liberté dans l'ancien bloc de l'Est. La démocratie s'est installée, mais pas la croissance économique. Joanna, jeune maman, est correctrice dans un journal, donne des cours de bridge le soir et a du mal à joindre les deux bouts. Elle veut sortir de sa condition et pour cela elle est prête à quitter son pays. C'est le bridge qui sera ce pont vers un avenir meilleur. « J'étais déjà une bonne joueuse et j'avais même représenté la Pologne, mais là-bas, à l'époque, il n'y avait pas de brid-

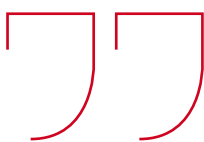
geurs professionnels, nous étions tous amateurs, le sponsoring n'existait pas. Nous savions qu'en France, les choses étaient différentes depuis longtemps déjà. Des collègues masculins qui connaissaient déjà la France m'ont dit : Viens, il n'y a pas encore beaucoup de femmes pro dans le circuit, tu peux te faire une place. » Avant de lui servir de visa pour Paris, le bridge était déjà dans le tableau de famille. La jeune fille apprend en regardant ses parents jouer, puis, un beau jour, remplace la partenaire absente de sa mère. Joanna est douée. « Je progressais vite, plutôt très vite même, ça m'a beaucoup plu », se souvient-elle. Pour espérer devenir pro, elle met les bouchées doubles. L'idée de partir en France, soufflée par ses collègues, fait son chemin et prend toute la place. Elle veut tenter sa chance.

JUSTE DES CARTES EN MAIN

Quand Joanna arrive à Paris, elle parle anglais, mais pas un mot de français. Au programme, quelques temps dans un hôtel miteux et l'espoir de montrer ce qu'elle sait faire. « *J'allais dans les clubs de bridge, mais personne ne voulait jouer avec moi car c'était difficile de communiquer.* » L'argent vient à manquer, mais la jeune Polonaise s'accroche. Elle dort dans la rue, dans le métro, puis partage pendant quatre mois une chambre de bonne avec un compatriote, Tadek. Des lits superposés installés dans un espace de 6m² lui mettent enfin un toit sur la tête. « *Pour moi c'était le paradis sur terre car traîner dans la rue, c'est terrible !* » Six mois après son arrivée, elle s'est enfin glissée à quelques tables de bridge et le bouche à oreille a fonctionné dans la communauté des bridgeurs ; « *Ah ! c'est qui cette Polonaise qui joue pas mal ?* » Pour Joanna, c'est vraiment la fin de la galère. « *Assez vite, j'ai trouvé des sponsors, j'ai commencé les compétitions et j'ai démontré que je pouvais gagner ma vie.* » Grâce à ses gains réguliers et aidée par des amis, elle se lance avec son compatriote dans la colocation d'un trois-pièces, plus que convenable dans les beaux quartiers de la capitale. Un an tout juste après son départ de Varsovie, comme elle se l'était promis, Joanna peut faire venir sa petite fille à Paris. Une nouvelle vie vient de commencer pour Karolina, à peine âgée de huit ans. « *Je me souviens être arrivée en France avec mes grands-parents après un long voyage en voiture. J'ai rejoint ma mère pour le festival de Juan-les-Pins au mois de mai et avant la rentrée de septembre nous sommes partis pour le festival de Biarritz. C'était comme des vacances, mais je m'ennuyais un peu à regarder les gens jouer, je ne parlais pas français et j'avais perdu mes amies.* » Mais la petite fille, à l'image de sa mère, a des ressources, elle apprend vite. Entrée en CM1 dans une classe spéciale pour étrangers, elle se retrouve rapidement dans la filière normale, puis intègre un bon collège et ensuite un très bon lycée. Mère et fille sont complices, fusionnelles même, fières



AVEC KAROLINA SA FILLE, DANS LEUR PREMIER APPARTEMENT PARISIEN.



**Vous me donnez
un an pour réussir !
Si au bout de ce délai,
ma vie n'est pas
meilleure, je retourne
en Pologne.**

encore aujourd'hui l'une de l'autre. L'histoire de Joanna, son exil volontaire pour une meilleure vie, non à la force de ses bras, mais de son talent de bridgeuse, a marqué la famille. « *À l'école aussi, il y avait ceux et celles qui ne comprenaient pas bien ce drôle de métier. Une maman qui se lève tard, joue au bridge avec des clients le soir et les week-end, cela paraissait étrange ou cool selon les cas.* » Karolina grandit

dans cette seconde famille et la petite fille est vite adoptée par les amis bridgeurs qui ont aussi des enfants. C'est le cas de Bénédicte et Philippe Cronier, dont la petite Marie trouve vite en Karolina, sa meilleure copine. De ces premières années dans le bridge en France, naissent les premières amitiés. Pour Philippe et Béné, elle est restée Jojo, une authentique championne, dotée d'un excellent relationnel, ce qui lui a permis des partenariats durables. « *C'est une grande professionnelle avec de belles qualités de jeu, toujours hyper-concentrée à la table et toujours très calme.* » Même constat, même ressenti et mêmes mots chez Serge et Carole Plasterie, un autre couple d'amis qui témoigne à l'unisson : « *Côté bridge, c'est la meilleure joueuse de France. Elle fait 54 donnes d'affilée et rien, vraiment rien, ne peut la déconcentrer et, en plus, elle a une mémoire d'éléphant. Côté privé, c'est une femme très droite, très franche et super fidèle en amitié.* »

OUVERTURE À CŒUR

Celle qui a choisi la France pour le bridge, y a aussi rencontré l'amour. Joanna Zochowska et Pierre Schmidt



SON CONSEIL

1. Faites tout votre possible pour oublier un mauvais coup avant de jouer les donnes suivantes. Sans cela, vous risquez d'avoir l'esprit obstrué par des pensées négatives.

2. Dans un match par quatre, efforcez-vous de jouer les quatre dernières donnes avec autant d'application que la première. Il n'est pas rare, en effet, que l'on perde sa concentration à ce moment de la partie.

SES CONVENTIONS

J'AIME

Le contre punitif ! Il ne s'agit pas d'une convention mais plutôt d'un style de jeu. En France, on ne contre presque jamais les partielles et pas souvent les manches appelées en attaque. Cela correspond bien souvent à un manque à gagner.

J'AIME PAS

Le Blackwood ! Pour de nombreux joueurs, si l'on possède tous les contrôles, la vérification des cartes-clés par le Blackwood est un passage obligé. Je pense personnellement qu'il est souvent judicieux de faire l'impasse sur le Blackwood et d'utiliser des cue-bids au palier de cinq pour s'assurer de la présence des levées en nombre suffisant.



ont officialisé leur union il y a un an à peine, mais les "jeunes mariés" partagent tout depuis une quinzaine d'années, même les souvenirs : « La première fois on avait joué ensemble un soir avenue de Friedland, nous raconte Pierre, un de ses clients lui avait fait défaut et puis on s'est retrouvé quand j'ai quitté Strasbourg pour Paris en 2009. » Qui a eu le déclic ? Peut-être Joanna si l'on en croit son mari : « Quand on égrène nos souvenirs, elle me dit toujours qu'elle a pensé à cet instant : ce gars-là, ça pourrait être l'homme

MA DONNE

Nous sommes en 1990, à Bordeaux, lors des premiers Championnats d'Europe de mixte par quatre.

♠ 973		♠ 4
♥ RV973	N	♥ 108652
♦ V10	O E	♦ A93
♣ 862	S	♣ D973
		♠ AV65
		♥ AD4
		♦ D865
		♣ R5

Don. : S - Vuln. : Tous

Joanna	Szymanovski		
S	O	N	E
1SA	-	2♣	-
2♠	-	6♠!	-

Quand Ouest entame du Valet de Carreau, je ne suis pas fière. Mon partenaire s'est livré à un pari douteux. Je fais la première levée de la Dame de Carreau et tire trois tours de Pique, Est défaussant deux Cœurs.

À ce stade, je pourrais faire l'impasse à Trèfle sur Ouest et gagner s'il possédait la Dame au plus troisième mais j'ai une impression de table qui me dit que la Dame de Trèfle est à ma droite. Je joue Roi-As de Trèfle et défausse un Carreau sur le Valet de Trèfle. Ouf ! Je joue maintenant Carreau avec deux chances : l'As initialement second en Est ou Valet-10 secs en Ouest. Ouest, en main au 10 de Carreau, doit livrer le coup en rejouant Cœur.

Cette donne a été élue plus belle donne de l'année en face du mort par un panel de journalistes.

de ma vie ! » Pierre menait alors une carrière professionnelle intense. Pour lui le bridge était une passion, pas un métier. Les vraies retrouvailles auront lieu plus tard. Deux joueurs talentueux et deux caractères entiers qui, miraculeusement dit-on, ne se disputent jamais. Comment est-ce possible ? Pierre, doté d'un tempérament soupe au lait, diraient ses amis, semble faire une exception pour Joanna à qui il ne trouve que des qualités. « C'est une joueuse formidable et une équipière exceptionnelle, et quand on choisit de vivre ensemble, ce n'est pas pour se déchirer. » Pas besoin de le pousser beaucoup pour qu'il nous parle d'elle : « Je suis très admiratif de son parcours, il y a eu des moments difficiles à son arrivée en France où elle a ressenti le mépris, la solitude et même plus tard, elle n'a pu intégrer l'équipe de France, faute de papiers, qu'en 2008, 15 ans après son arrivée. Elle mérite tellement la place qu'elle occupe aujourd'hui, à

l'abri des vicissitudes de l'existence. » Même son de cloche du côté de Joanna : « Ah c'est super de jouer avec mon mari, on est un couple d'exception, on ne se dispute jamais... on a un énorme respect l'un envers l'autre, en cas de mésentente à la table, on dit rien, on s'excuse et on passe à la suite. » Désormais, Joanna et Pierre forment une paire sélectionnée dans l'équipe de France mixte. En ce début juin, révision en vue des championnats d'Europe au Danemark où la France part favorite. « On a un système de cinquante pages à travailler revisiter, corriger, c'est sans fin et on adore ça tous les deux... On s'entraîne sur internet et c'est un plaisir partagé, une belle aventure où on voyage dans le monde entier. » Le bridge est vraiment une histoire de paires, qui se cherchent, se trouvent, se quittent. Joanna joue sponsorisée, puisque c'est son métier, mais pour ramener des médailles à la maison, elle a eu des partenaires parmi les meilleures



1^{RE} SÉLECTION AVEC LES BLEUES ET 1^{ER} TITRE LORS DES CHAMPIONNATS D'EUROPE À PAU EN 2008.
DE GAUCHE À DROITE : THOMAS BESSIS, COACH, JOANNA ZOCHOWSKA, CATHERINE D'OVIDIO, SYLVIE WILLARD (GOMBERT),
BÉNÉDICTE CRONIER, DANIELÉ GAVIARD, VÉRONIQUE BESSIS ET JULIEN GAVIARD, CAPITAINE, SON GENDRE.



JOANNA ET VANESSA RÉESS : « ON A UNE BELLE COMPLICITÉ, ON RIT BEAUCOUP ENSEMBLE. »



C'est la meilleure
joueuse de France.
Elle fait 54 donnes
d'affilée et rien,
vraiment rien,
ne peut la déconcentrer
et, en plus, elle a une
mémoire d'éléphant.

du circuit. Dans la catégorie Dames, Vanessa Réess, également joueuse professionnelle, est sans doute la dernière et celle qui compte le plus pour elle. Entente réciproque : « *Joanna peut apparaître froide et réservée de l'extérieur, mais c'est une amie fidèle, une partenaire attentive. On a une belle complicité, on rit beaucoup ensemble. Par ailleurs, c'est la meilleure joueuse française actuelle.* » Joanna

et Vanessa ne font plus la paire, mais continuent de se voir et de jouer dans la même formation, celle de l'équipe de France mixte. Tous ses proches en témoignent, avec anecdotes à la clé : prendre l'avion a longtemps été un problème pour Joanna. Devant les difficultés que cette phobie lui causait, Pierre a pris les choses en main. « *Elle avait eu des malaises et elle avait même dû renoncer à un contrat au dernier moment, dans l'incapacité de prendre l'avion pour aller jouer en Chine. J'ai trouvé une thérapeute à Strasbourg qui utilisait des thérapies brèves et Joanna a eu le courage de passer outre cet handicap.* » Et de conclure comme à son adresse ; « *Une grande victoire pour laquelle la France te remercie.* » Plus de problèmes donc pour prendre l'avion pour les prochaines Olympiades en Argentine, ni pour les contrats des sponsors ou le retour en Pologne avec sa fille Karolina et ses petits-enfants. Mère et fille parlent polonais ensemble et, toujours complices, se remémorent-elles alors les jours d'avant le grand départ, d'avant Paris, d'avant le rêve enfin accompli ? Dans ses souvenirs il y a, pêle-mêle, les cassettes de chansons partisanes que la petite fille écoutait durant cette longue année d'absence, les images peu reluisantes des nuits sans le sou où il fallait dormir dehors. Il y a surtout, n'en doutons pas, le bonheur de savourer une vie choisie où le bridge a totalement rempli son contrat. ■



LE RÊVE DEVENU RÉALITÉ.



JOANNA ZOCHOWSKA ET "L'HOMME DE SA VIE", PIERRE SCHMIDT.

Les nouveautés du SEF

LE DRURY

> PAR JEAN-PIERRE DESMOULINS



Le Drury a connu un sérieux toilettage dans la nouvelle édition du SEF. Rappelons d'abord ce qu'est cette convention et son utilité.

NORD ♠ RV974 ♥ 5 ♦ 1052 ♣ AD73	S	O	N	E
	-	-	?	

L'ouverture de 1♠ a trois avantages : vous gênez les adversaires qui ne peuvent plus parler de leurs Cœurs au palier de 1, vous donnez probablement une bonne entame et vous placez votre camp en bonne position en enchères compétitives. Cela nécessite un outil pour vérifier la force de l'ouverture majeure et, bonne nouvelle, cet outil existe : il s'appelle le 2♣ Drury ! Adoptez-le si ce n'est déjà fait et vous ne craignez plus d'ouvrir faible en majeure en 3^e ou 4^e position.

ÉVOLUTION N°1

Dans la version précédente du SEF, cette réponse pouvait aussi se faire avec un unicolore Trèfle de 8-10H. Ce n'est plus le cas, la réponse de 1SA étant préconisée avec ce type de mains.

Voici deux exemples de mains qui justifient un Drury en face de l'ouverture de 1♥ en 3^e ou 4^e position :

1 ♠ A1073
♥ RD6
♦ 109743
♣ 5

12 HLD, trois atouts.

2 ♠ R5
♥ A1063
♦ 1074
♣ A852

14 HLD, quatre atouts.

Vous noterez que face à une ouverture de 1♥ en 1^{re} ou en 2^e position, vous auriez utilisé le « 2SA fitté » avec la première main et un « 3SA fitté » avec la seconde : le Drury a remplacé avantageusement ces deux conventions qui imposent des paliers d'enchères que l'ouvreur ne supporte peut-être pas s'il a ouvert faible.

LES RÉPONSES AU 2♣ DRURY SONT DANS LE SEF 2024 :

- ▶ **2 dans la majeure** : main faible, aucun espoir de manche.
- ▶ **3 dans la majeure** : espoir de chelem.
- ▶ **4 dans la majeure** : conclusion.
- ▶ **2♦** : enchère d'attente artificielle, avec au moins un espoir de manche.
- ▶ **Autre** : enchère naturelle qui promet la valeur de l'ouverture, équivalent d'un bicolore cher si le palier de répétition simple de la couleur d'ouverture est dépassé.

ÉVOLUTION N°2

Sur 2♦, conformément au principe de sécurité distributionnelle, le répondant revient au palier de 2 dans la majeure avec trois atouts, et au palier de 3 avec quatre atouts.

À VOUS DE JOUER !

DONNES N°1 À 4

1	NORD ♠ R54 ♥ AD953 ♦ 8532 ♣ 3	S	O	N	E	2	NORD ♠ AD1073 ♥ D4 ♦ 82 ♣ RD63	S	O	N	E
		-	-	1♥	-			-	-	1♠	-
		2♣	-	?				2♣	-	?	
3	NORD ♠ D63 ♥ A9753 ♦ AD105 ♣ 5	S	O	N	E	4	SUD ♠ RV2 ♥ A4 ♦ D1032 ♣ 8632	S	O	N	E
		-	-	1♥	-			-	-	1♠	-
		2♣	-	?				2♣	-	2♦	-
								?			

LES SOLUTIONS

- 2♥. Aucun espoir de manche.
- 2♦. Vous avez un espoir de manche sans certitude. Utilisez l'enchère d'attente de 2♦, et poursuivez par 3♣ sur 2♠. Vous laisserez votre partenaire juger ses cartes.
- 4♥. Vous voulez jouer la manche, ni plus, ni moins : ne racontez pas votre vie.
- 2♠. Avec trois atouts, revenez dans la majeure au palier de 2. Remarquez bien, et c'est là tout l'intérêt du Drury, que vous conservez la possibilité de jouer au palier de 2, ce qui n'est pas le cas lorsque le répondant utilise un « 2SA fitté ».

JEU DU DÉCLARANT

CARTES TECHNIQUES EN FLANC

> PAR JEAN-PAUL BAILIAN

Une carte technique en flanc est celle qui permet de réaliser le maximum de levées dans la couleur jouée. Pas question de signalisation donc mais de "jeu juste". La plupart du temps, ce vocable fait référence à la carte que l'on doit sélectionner lorsqu'on contre-attaque une nouvelle couleur dans le but d'y réaliser suffisamment de levées pour faire chuter.

Voici un exemple pour mieux comprendre :

♠ RDV9																
♥ D63																
♦ ARDV																
♣ 82																
♠ A2		♠ 53														
♥ RV94		♥ A87														
♦ 86		♦ 10752														
♣ V10943		♣ R765														
	<table border="1"> <tr><td></td><td>N</td><td></td><td></td></tr> <tr><td>O</td><td></td><td>E</td><td></td></tr> <tr><td></td><td>S</td><td></td><td></td></tr> </table>		N			O		E			S					
	N															
O		E														
	S															
♠ 108764																
♥ 1052																
♦ 943																
♣ AD																

S	O	N	E
1♠	-	1♦	-
4♣	fin	3SA*	-

Entame : Valet de Trèfle

Sud fait la première levée de la Dame et joue atout. Ouest prend de l'As et fait le point. La vue du mort et la première levée sont édifiantes : pour faire chuter, il faut réaliser trois levées de Cœur. Pour y parvenir, Est doit posséder l'As (probable puisque Sud a déjà "montré" l'As et la Dame de Trèfle et n'a pas fait d'effort de chelem) et Sud au moins trois cartes. Si le 10 est aussi en Est, peut importe la façon dont Ouest attaque la couleur. Mais si le 10 est troisième en Sud, rejouer un petit Cœur ne fonctionne pas : Sud appelle un petit du mort et la défense est limitée à deux levées. La carte qui permet de réaliser trois levées est le Valet : il force la Dame du mort, tout en conservant la fourchette R9 sur le 10 de Sud. Imparable !

VOUS ÊTES PRÊT ? À VOUS DE JOUER !

JEUX N°1 À 6

1

♠ RV102																
♥ 97																
♦ V1098																
♣ R105																
	<table border="1"> <tr><td></td><td>N</td><td></td><td></td></tr> <tr><td>O</td><td></td><td>E</td><td></td></tr> <tr><td></td><td>S</td><td></td><td></td></tr> </table>		N			O		E			S					
	N															
O		E														
	S															
♠ 8543																
♥ V1043																
♦ R																
♣ ADV2																

S	O	N	E
1SA	-	2♣	-
2♦	-	2SA	-
3SA	fin		

Ouest entame du 5 de Carreau et vous faites la première levée du Roi. C'est à vous !

2

♠ ADV5																
♥ A85																
♦ 974																
♣ V63																
	<table border="1"> <tr><td></td><td>N</td><td></td><td></td></tr> <tr><td>O</td><td></td><td>E</td><td></td></tr> <tr><td></td><td>S</td><td></td><td></td></tr> </table>		N			O		E			S					
	N															
O		E														
	S															
♠ R73																
♥ R9632																
♦ D62																
♣ 104																

S	O	N	E
1♠	-	1♣	-
4♣	fin	2♠	-

Ouest entame la Dame de Cœur. Le déclarant prend de l'As, coupe un Cœur (le Valet en Ouest) et présente le 10 de Pique, laissé courir. Vous voici en main au Roi de Pique.

3

♠ 52																
♥ AR																
♦ ARD1096																
♣ 743																
	<table border="1"> <tr><td></td><td>N</td><td></td><td></td></tr> <tr><td>O</td><td></td><td>E</td><td></td></tr> <tr><td></td><td>S</td><td></td><td></td></tr> </table>		N			O		E			S					
	N															
O		E														
	S															
♠ A94																
♥ 8765																
♦ 83																
♣ RDV9																

S	O	N	E
1SA	-	1♦	-
		3SA	fin

Votre partenaire entame de la Dame de Pique. Vous prenez de l'As et Sud fournit le 3. Il ne devrait pas être trop difficile de poursuivre. C'est le moment de redoubler de vigilance !

4

♠ 932																
♥ D1032																
♦ ADV10																
♣ RV																
	<table border="1"> <tr><td></td><td>N</td><td></td><td></td></tr> <tr><td>O</td><td></td><td>E</td><td></td></tr> <tr><td></td><td>S</td><td></td><td></td></tr> </table>		N			O		E			S					
	N															
O		E														
	S															
♠ D1084																
♥ 54																
♦ 543																
♣ A943																

S	O	N	E
1♥	-	3SA*	-
4♥	fin		

Votre partenaire entame du 2 de Trèfle pour le Valet et votre As. Rejouer Pique semble évident. Mais quelle carte ?

5

♠ A94
♥ V10
♦ D5
♣ DV10873

♠ 862
♥ D9753
♦ RV92
♣ A

	N	
O		E
	S	

S	O	N	E
1SA	-	3SA	fin

Vous entamez du 5 de Cœur et le mort fait la levée (le 2 en Est). Sud joue Trèfle pour son Roi et votre As. C'est le moment de compter les levées du déclarant...

6

♠ 72
♥ 102
♦ ARD107
♣ AD105

	N	♠ AD1098
O	E	♥ A93
	S	♦ 632
		♣ 86

S	O	N	E
X	-	1♦	1♠
2SA	-	2♣	-
		3SA	fin

Ouest entame du 6 de Pique. Vous faites la levée de l'As et voyez le 3 en Sud. Et maintenant ?

LES SOLUTIONS

1 Ouest possède l'As de Carreau comme unique valeur. La seule chance de battre le contrat consiste à pouvoir **réaliser trois levées de Trèfle, en plus des deux levées de Carreau**. Il faut donc rejouer Trèfle, ce qui n'apportera que la huitième levée au déclarant. Quelle carte devez-vous sélectionner ? La Dame semble la carte "naturelle" mais ne vous affranchira que deux levées dans la couleur (l'As et le Valet) si Sud y possède quatre cartes. **Le 2 de Trèfle est la carte juste**. Lorsque votre partenaire reprendra la main à Carreau, il rejouera la couleur et vous réaliserez alors vos trois honneurs à Trèfle.

La main de Sud : ♠ AD7 ♥ ARD ♦ D42 ♣ 9876,
et celle d'Ouest : ♠ 96 ♥ 8652 ♦ A7653 ♣ 43.

2 Vous n'avez pas manqué de noter le Valet de Cœur fourni par votre partenaire à la deuxième levée. Il s'agit bien sûr d'un appel de préférence, puisque la composition de la couleur est connue dès que Sud coupe. En ayant sélectionné son plus gros Cœur, votre partenaire vous appelle dans la plus chère des couleurs restantes : Carreau. Avec trois petits Carreaux au mort, il y a la possibilité de réaliser trois levées dans la couleur, si le partenaire possède AV10(x)... **à condition de repartir de la Dame, pour réaliser une impasse forçante sur le Roi de la main cachée**. Spectaculaire lorsque le partenaire a les "bonnes" cartes !

La main de Sud : ♠ 10962 ♥ 7 ♦ R85 ♣ ARD98,
et celle d'Ouest : ♠ 84 ♥ DV104 ♦ AV103 ♣ 752.

3 Sud est marqué avec le Roi de Pique, après l'entame de la Dame. Et il se trouve déjà à la tête d'au moins neuf levées avec les six Carreaux et les deux Cœurs du mort. Il convient donc de contre-attaquer la dernière couleur, les Trèfles, en espérant l'As en Ouest, une hypothèse de nécessité réaliste. Vous avez déjà le Roi de Trèfle en main lorsque vous vous souvenez de ce conseil : « *Quand vous avez trouvé la bonne couleur à rejouer, réfléchissez à la carte juste !* ». Quel intérêt y a-t-il à rejouer le Roi de Trèfle, dès lors que l'on "connait" l'As en Ouest ? Aucun. Il y a en revanche un risque de bloquer la couleur si Ouest possède l'As second. **Il faut donc rejouer le 9 de Trèfle**. Et n'ayez pas peur ! Ouest voit les mêmes neuf levées que vous et il devrait comprendre qu'il lui faut prendre de l'As et rejouer la couleur.

La main d'Ouest : ♠ DV1087 ♥ 9432 ♦ 54 ♣ A6,
et celle de Sud : ♠ R63 ♥ DV10 ♦ V72 ♣ 10852.

4 Pour faire chuter ce contrat, vous allez soit devoir réaliser trois levées de Pique, soit deux Piques et un atout. Pour le premier scénario, il faut espérer AVx en face et rejouer une carte forçante (la Dame ou le 10). Mais si le déclarant possède l'As de Pique troisième, vous ne pourrez affranchir que deux levées de Pique et devrez espérer le Roi ou l'As de

Cœur en Ouest. Peu importe alors la carte que vous allez rejouer si votre partenaire possède RVx à Pique. Mais si le Valet est en Sud, il va falloir vous appliquer. Si vous rejouez une petite carte, Sud peut jouer un petit de sa main : Ouest prend du Roi mais le déclarant a encore AV derrière votre Dame. Raté ! Et si vous rejouez la Dame, Sud prend de l'As et joue atout : en main avec l'As de Cœur, Ouest ne peut encaisser qu'une seule levée de Pique. Encore raté ! **La carte juste est le 10**. Celui-ci force le Valet - pris par le Roi - et vous permet de disposer de la fourchette D8 sur le 9 du mort quand Ouest rejoue la couleur. Chuté !

La main de Sud : ♠ AV5 ♥ RV986 ♦ R76 ♣ 76,
et celle d'Ouest : ♠ R76 ♥ A7 ♦ 982 ♣ D10852.

5 Votre seule chance de chute est de réaliser quatre levées de Carreau. Pour ce faire, Est doit posséder l'As de Carreau, c'est entendu. S'il possède aussi le 10, ou quatre cartes, rejouer un petit Carreau fera l'affaire. Mais si Sud possède le 10 quatrième, vous ne réaliserez que trois levées si vous commencez par un petit. La technique commande ici de repartir du Roi, puis d'un petit pour l'As d'Est. De la sorte, **le troisième tour de Carreau sera joué de la bonne main, celle qui permet de prendre en impasse un éventuel 10 quatrième en Sud**. Cette façon de jouer ne comporte qu'un seul mauvais cas : A10 secs en Est (il faudrait jouer un petit Carreau), une seule combinaison contre tous les As troisièmes en Est où il convient de commencer par le Roi.

La main de Sud : ♠ RDV ♥ AR6 ♦ 10873 ♣ R42,
et celle d'Est : ♠ 10753 ♥ 842 ♦ A64 ♣ 965.

6 L'entame du 6 de Pique, plus grosse petite carte restante, provient d'un singleton ou d'un doubleton (pair-impair dans la couleur du partenaire). Dès lors, le déclarant se trouve à la tête d'au moins neuf levées avec deux Piques, cinq Carreaux et au moins deux Trèfles (en faisant l'impasse contre Ouest si nécessaire). Votre salut ne peut donc provenir que des Cœurs. Les quatre points que semble posséder votre partenaire (vous voyez 25H et Sud en a annoncé 11) devront être le Roi et le Valet de Cœur, une hypothèse de nécessité pour réaliser quatre levées dans la couleur. Comme Sud a promis quatre Cœurs, Ouest devra aussi posséder le 8. Si vous jouez As de Cœur et Cœur, Ouest prendra du Valet et ne fera plus que le Roi. D'où l'idée de partir d'un petit Cœur, pour le Valet d'Ouest qui rejoue Cœur pour votre As. Malheureusement votre 9 de Cœur bloque maintenant la couleur, Sud ne couvrant pas avec D7 alors qu'Ouest possède R8. La solution consiste donc **à partir du 9 de Cœur, la carte technique, au premier tour de la couleur**. De la sorte, D7 de Sud seront capturés par R8 lorsque vous jouerez le 3 au troisième tour de la couleur.

La main de Sud : ♠ RV43 ♥ D765 ♦ V8 ♣ RV2,
et celle d'Ouest : ♠ 65 ♥ RV84 ♦ 954 ♣ 9743.

ENCHÈRES

LES BICOLORES MAJEURS EN RÉPONSE À L'OUVERTURE DE 1SA

> PAR FRANÇOIS COMBESCURÉ

Au sein de ce document, nous nous intéresserons aux bicolores majeurs 5/5, 5/4 et 6/4 en face de l'ouverture de 1SA.

Les mains faibles, 0-7HL

Avec les mains faibles, il faudra faire un Texas dans la majeure 5^e. Si vous possédez les deux majeures 5^{es}, vous ferez un Texas Pique.

1 SUD
 ♠ D8765
 ♥ R872
 ♦ 8
 ♣ 942

Don. : N - Vuln. : Personne

S	O	N	E
2♥		1SA	-

Sud passera après son Texas, tant pis pour les Cœurs...

2 SUD
 ♠ V8532
 ♥ R10654
 ♦ 95
 ♣ 3

Don. : N - Vuln. : Personne

S	O	N	E
2♥		1SA	-

Avec un bicolore 5-5, il faut faire un Texas Pique et passer. Si d'aventure l'adversaire réveille, on annoncera les Cœurs...

Les bicolores majeurs propositionnels de manche, 8-9HL

Dans cette situation, on demande à l'ouvreur de 1SA de donner son avis pour déclarer ou non la manche majeure.

> Avec un bicolore 5-5

SUD
 ♠ R10875
 ♥ R9863
 ♦ 8
 ♣ 42

Don. : N - Vuln. : Personne

S	O	N	E
2♦ 2♠	-	1SA 2♥	-

5 Piques et 5 Cœurs, Nord décide de nommer la manche en prenant en compte : ses points dans les majeures et ses As.

> Avec un bicolore 5-4

SUD
 ♠ RD1032
 ♥ D854
 ♦ 6
 ♣ 764

Don. : N - Vuln. : Personne

S	O	N	E
2♣		1SA	-

Attitude de Sud en fonction de la réponse de l'ouvreur. Nord annonce :

- > 2♦ : vous annoncez 2♠, c'est une "misère dorée", la main ne comporte pas nécessairement 4 cartes Cœur.
- > 2♥ : vous proposez la manche à 3♥.
- > 2♠ : vous concluez à 4♠ avec un fit 9^e.

Les bicolores de manche, 10-15HL

> Avec un bicolore 5-5. Une seule enchère : 4♦.

SUD
 ♠ AV876
 ♥ R9876
 ♦ 8
 ♣ V7

Don. : N - Vuln. : Personne

S	O	N	E
4♦		1SA	-

L'ouvreur nomme sa meilleure majeure.

Note : 4♦ montrerait aussi un bicolore majeur 5-5 sur l'ouverture de 2SA.

> Avec un bicolore 5-4

SUD
 ♠ AD53
 ♥ A9753
 ♦ 97
 ♣ 64

Don. : S - Vuln. : Personne

S	O	N	E
2♣ 3♠	-	1SA 2♦	-

Sud fait un chassé-croisé pour montrer 5 Cœurs et 4 Piques. Sur une réponse de 2♥ ou 2♠, Sud aurait conclu à la manche.

> Avec un bicolore 6-4

SUD
 ♠ A108763
 ♥ RD103
 ♦ 9
 ♣ 87

Don. : S - Vuln. : Personne

S	O	N	E
2♣ 4♦	-	1SA 2♦	-

4♦ montre 6 Piques et 4 Cœurs, le contrat sera ainsi joué de la main forte qui a ouvert de 1SA. 4♣ aurait montré 6 Cœurs et 4 Piques.

En route vers le Chelem, 16HL et plus

> Avec un bicolore 5-5

SUD
 ♠ AD1085
 ♥ AR876
 ♦ V2
 ♣ 6

Don. : S - Vuln. : Personne

S	O	N	E
2♥ 3♥	-	1SA 2♠	-

Sud montre un espoir de Chelem avec 5 Piques et 5 Cœurs et des ambitions de Chelem.

- > Avec un bicolore 5-4, on commence toujours par un Stayman.
- Si l'on trouve un fit directement, on poursuit par "La convention 2012".
- Sur la réponse de 2♦, on fait un chassé-croisé.
- Après le chassé-croisé : si on trouve un fit, on poursuit par la nomination d'un contrôle ou directement un Blackwood.
- Après le chassé-croisé : si l'on ne trouve pas de fit, on se contente de 3SA, voir de 4SA quantitatif avec plus de jeu...

1 Le répondant trouve un fit

SUD

♠ AD532
♥ AR87
♦ D84
♣ 5

Don. : N - Vuln. : Personne

S	O	N	E
2♣	-	1SA	-
3♥	-	2♠	-

Sud nomme l'autre majeure au palier de 3 pour montrer un fit Pique avec des ambitions de chelem (convention 2012).

2 Le répondant trouve un fit après un chassé-croisé

SUD

♠ AD532
♥ AR87
♦ D84
♣ 5

Don. : N - Vuln. : Personne

S	O	N	E
2♣	-	1SA	-
3♥	-	2♦	-
4♣	-	3♠	-

Sud trouve un fit à Pique, il nomme son premier contrôle. Enchère décliné pour montrer son désir de jouer un chelem.

À VOUS DE JOUER ! Quelle est votre enchère avec la main de Sud ?

JEUX N°1 À 8

1

SUD

♠ A7632
♥ R10853
♦ 2
♣ V2

Don. : N - Vuln. : Nord / Sud

S	O	N	E
?		1SA	-

2

SUD

♠ V7632
♥ DV853
♦ 85
♣ 7

Don. : N - Vuln. : Personne

S	O	N	E
?		1SA	-

3

SUD

♠ D7432
♥ R872
♦ 73
♣ 83

Don. : N - Vuln. : Tous

S	O	N	E
?		1SA	-

4

SUD

♠ AV1065
♥ D1072
♦ 9
♣ 752

Don. : N - Vuln. : Est / Ouest

S	O	N	E
2♣ ?	-	1SA 2♠	-

5

SUD

♠ ARV74
♥ AD85
♦ V93
♣ 2

Don. : N - Vuln. : Nord / Sud

S	O	N	E
2♣ 3♥ ?	-	1SA 2♦ 3♠	-

6

SUD

♠ RD2
♥ R8
♦ A72
♣ A9643

Don. : S - Vuln. : Tous

S	O	N	E
1SA 2♥ ?	-	2♦ 2♠	-

7

SUD

♠ R52
♥ R5
♦ AR873
♣ D82

Don. : S - Vuln. : Tous

S	O	N	E
1SA 2♠ 3♠ ?	-	2♥ 3♥ 4♦	-

8

SUD

♠ R2
♥ AV93
♦ AR82
♣ V72

Don. : S - Vuln. : Nord / Sud

S	O	N	E
1SA 2♠ ?	-	2♥ 3♥	-

LES SOLUTIONS

1 4♦. Imposez la manche avec 10HL

2 2♥. Avec un bicolore majeur 5-5 faible, on fait toujours un texas pour les Piques.

3 2♥. Vous êtes trop faible pour une proposition de manche, contentez-vous d'un Texas Pique.

4 4♠. Déclarez la manche ! La main vaut maintenant 11HLD, avec deux beaux 10...

5 4♣. Vous venez de trouver un fit après votre chassé-croisé. Montrez vos ambitions de chelem en nommant votre premier contrôle.

6 4♠. Acceptez avec enthousiasme la proposition de manche de votre partenaire.

7 4♠. Après la proposition de chelem, vous avez indiqué votre fit Pique. Nord a poursuivi en nommant son contrôle Carreau. Il ne possède donc pas le contrôle Trèfle. Vous non plus, vous revenez à 4♠.

8 4♦. Votre partenaire vous fait une proposition de chelem avec 5 Piques et 5 Cœurs. Nommez votre premier contrôle mineur pour montrer, un beau fit Cœur, le contrôle Carreau et l'absence de contrôle Trèfle (l'enchère de 3♠ montrerait le fit à Pique et pas à Cœur).

2SA EN ENCHÈRES COMPÉTITIVES

1^{re} PARTIE : BICOLORE, NATUREL, RELAIS ?

> PAR MICHEL BESSIS

EN INTERVENTION DERRIÈRE L'OUVERTURE

Règle générale : 2SA montre un bicolore si l'enchère est effectuée avec un saut, elle est naturelle sans saut.

S	O	N	E
1♣(♦)(♥)(♠)	2SA*		

* bicolore 5-5 des deux moins chères.

S	O	N	E
2♥(♠)	2SA*		

* 15-18 H comme une intervention par 1SA.

Exception : Après une ouverture (très)forte, 2SA ne peut être naturel. L'enchère reprend son sens de bicolore des deux moins chères.

S	O	N	E
2♣(♦)	2SA*		

* bicolore 5-5 mineur.

EN RÉVEIL

► Après une ouverture et deux passe, 2SA est toujours naturel.

S	O	N	E
2SA : 17-19	1x	-	-

S	O	N	E
2SA : 14-16	2♥(♠)	-	-

► Quand les deux adversaires ont parlé, 2SA est toujours l'annonce d'un bicolore. Il peut être atténué en force et/ou en distribution (5/4).

S	O	N	E
- 2SA	2♥	-	1♥ -

EN SANDWICH quand les deux adversaires ont parlé, l'enchère de 2SA indique toujours un bicolore.

► Des deux couleurs les moins chères si une seule couleur a été nommée.

S	O	N	E
2SA*	1♠	-	2♠(1SA)

* bicolore 5-5 mineur.

► Des deux autres couleurs si la réponse a été un changement de couleur. Dans ce dernier cas, une précision peut être apportée : il s'agit d'un bicolore défensif plutôt faible puisque le cue-bid de la couleur d'ouverture décrit un bicolore 5-5 constructif.

S	O	N	E
2SA*	1♦	-	1♥

* bicolore Pique-Trèfle .

À VOUS DE JOUER ! Quelle est votre enchère avec la main de Sud ?

JEUX N°1 À 4

1 Don. : O Vuln. : N/S

S	O	N	E
?	1♥	-	-

SUD
 ♠ V5
 ♥ 9
 ♦ AD1074
 ♣ RV963

2 Don. : O Vuln. : N/S

S	O	N	E
-	1♠	-	2♠
?	-	X	-

SUD
 ♠ 1063
 ♥ V954
 ♦ R1042
 ♣ D6

3 Don. : E Vuln. : E/O

S	O	N	E
-	1♠	2SA	3♠
?	-	-	1♦

SUD
 ♠ 853
 ♥ R4
 ♦ D843
 ♣ R765

4 Don. : O Vuln. : N/S

S	O	N	E
?	2♥	X	-

SUD
 ♠ R1087
 ♥ V94
 ♦ A1073
 ♣ V5

LES SOLUTIONS

1 2♦. Il n'est pas envisageable de laisser jouer 1♥. Mais attention, un réveil par 2SA montrerait un jeu régulier de 17 à 19 points H. Réveillez par 2♦, vous annoncerez vos Trèfles par la suite si vous en avez l'occasion.

2 2SA. Le contre de réveil de votre partenaire ne promet pas quatre cartes à Cœur. Pour prendre toutes vos chances de trouver un fit, commencez par 2SA (le relais). Si Nord annonce 3♣, vous direz 3♦ que Nord pourra convertir en 3♥ s'il n'a pas quatre cartes à Carreau.

3 5♣. Nord a décrit un bicolore très défensif comportant des Trèfles et des Cœurs. Vous savez que le contrat de 4♠ ne présentera aucune difficulté. Votre beau double fit d'honneur et de longueur vous permet de penser que vous réaliserez au moins 8 levées à l'atout Trèfle. La défense est donc une (très) bonne affaire. Placez la barre haut.

4 2SA. Mini cue-bid. Vous avez trop de jeu pour annoncer 2♠ et il vous manque un Pique pour sauter à 3♠. Commencez par 2SA et annoncez 3♠ sur 3♣ ou 3♦. Vous montrerez ainsi 8-10 H et quatre cartes à Pique.

LE QUIZ

> PAR JEAN-PIERRE DESMOULINS

Vérifiez votre technique... Comme à la table, voici des problèmes d'enchères, d'entames, un coup à jouer en face du mort et un contrat à faire chuter. Pas de thème, pas d'indications... Vous pouvez quand même vous en sortir !

ENCHÈRES

JEUX N°1 À 9

1 ♠ AD8
♥ 972
♦ RD10
♣ A1053

S	O	N	E
1SA	-	2♣	-
2♦	-	3♣	-
?			

2 ♠ 73
♥ RD94
♦ AD105
♣ D82

S	O	N	E
X	2♠	1♦	1♠
?		X	-

3 ♠ RV92
♥ D9843
♦ A5
♣ R6

S	O	N	E
1♥	2♣	2SA*	-
?			

* 3 atouts, 11-15HLD.

4 ♠ ADV984
♥ 105
♦ AV
♣ 863

S	O	N	E
1♠	-	1♦	-
?		2♦	-

5 ♠ 743
♥ V102
♦ ARV6
♣ 932

S	O	N	E
1SA	-	1♦	-
?		2SA	-

6 ♠ AD104
♥ R5
♦ A963
♣ V93

S	O	N	E
X	-	3♥	2♥
?			-

7 ♠ D1094
♥ 6
♦ R5
♣ ARV942

S	O	N	E
1♣	-	1♥	-
1♠	-	2♦	-
?			

8 ♠ 73
♥ AD105
♦ RD94
♣ AV6

S	O	N	E
X	2♠	X	1♠
?			3♠

9 ♠ 92
♥ V964
♦ RD1063
♣ 74

S	O	N	E
?	1SA	X*	-

* Une mineure longue et une majeure 4^e.

ENTAMES

JEU N°10

Vous êtes en Ouest, en Tournoi par paires. Quelle est votre entame avec les mains suivantes ?

S	O	N	E
2♣	2♠	1♥	-
3SA		-	-

A ♠ RV108642
♥ AD
♦ 82
♣ 106

B ♠ RD10974
♥ 4
♦ RV6
♣ D75

C ♠ D109753
♥ 5
♦ AD1072
♣ 8

D ♠ RV10985
♥ 6
♦ A72
♣ AD4

JEU DE LA CARTE en face du mort



JEU N°11

♠ A873
♥ 75
♦ R72
♣ D532

Don. : S - Vuln. : Nord/Sud

S	O	N	E
1♥	-	1♠	-
2♦	-	2♥	

N
O E
S

♠ 95
♥ AR843
♦ A853
♣ R4

Entame : Valet de Trèfle
L'entame du Valet de Trèfle file jusqu'à votre Roi.
Comment poursuivre ?

JOUEZ !



CLIQUEZ !

SCANNEZ !

JEU DE LA CARTE en défense



JEU N°12

♠ D4
♥ R973
♦ 74
♣ ARD108

Don. : S - Vuln. : Tous

S	O	N	E
3♠	X	4♠	

♠ 3
♥ AV62
♦ ARD5
♣ V952

N
O E
S

Entame : As de Carreau

Votre partenaire fournit le 8 et Sud le 2. Vous encaissez le Roi pour le 3 d'Est et le 9 du déclarant. Quelle est votre meilleure chance de battre cette manche ?

JOUEZ !



CLIQUEZ !

SCANNEZ !

SOLUTIONS DES ENCHÈRES

1	♠ AD8 ♥ 972 ♦ RD10 ♣ A1053	S	O	N	E
		1SA	-	2♣	-
		2♦	-	3♣	-
		3♦			

2	♠ 73 ♥ RD94 ♦ AD105 ♣ D82	S	O	N	E
		X	2♠	1♦	1♠
		3♠			

3	♠ RV92 ♥ D9843 ♦ A5 ♣ R6	S	O	N	E
		1♥	2♣	2SA*	-
		3♥			

* 3 atouts, 11-15HLD.

4	♠ ADV984 ♥ 105 ♦ AV ♣ 863	S	O	N	E
		1♠	-	1♦	-
		2♥		2♦	-

5	♠ 743 ♥ V102 ♦ ARV6 ♣ 932	S	O	N	E
		1SA	-	1♦	-
		4♦		2SA	-

6	♠ AD104 ♥ R5 ♦ A963 ♣ V93	S	O	N	E
		X	-	3♥	2♥
		3SA			-

7	♠ D1094 ♥ 6 ♦ R5 ♣ ARV942	S	O	N	E
		1♣	-	1♥	-
		1♠	-	2♦	-
		3♣			

8	♠ 73 ♥ AD105 ♦ RD94 ♣ AV6	S	O	N	E
		X	2♠	X	1♠
		X			3♠

9	♠ 92 ♥ V964 ♦ RD1063 ♣ 74	S	O	N	E
			1SA	X*	-
		2♣			

* Une mineure longue et une majeure 4°.

JEU N°1 À 9

1 3♦. Votre partenaire a une longue à Trèfle, une majeure quatrième, et (sauf espoir de de chelem) un singleton ou une chicane. Vous ne pouvez pas jouer 3SA si votre partenaire est court à Cœur : enchérissez donc votre concentration de points à Carreau et voyez venir.

2 3♠. Votre partenaire a une main agréable sans bonne enchère naturelle. Attention, 3♦ serait non forcing avec 8-9HL. Utilisez donc un cue-bid pour montrer votre force, en espérant que votre partenaire puisse enchérir 3SA avec l'arrêt à Pique.

3 3♥. Le 2SA fitté après une intervention à la couleur est une nouveauté du SEF 2024. Il montre 3 atouts et 11-15 HLD. Votre jeu n'est certes pas tout à fait minimum, mais votre Roi de Trèfle second doit être sérieusement dévalué. Contentez-vous de revenir à 3♥, Nord appellera la manche s'il est maximum.

4 2♥. Il est très tentant de répéter les Piques au palier de 3 et l'enchère montre bien six cartes, mais elle n'est pas forcing. Utilisez dans un premier temps la troisième couleur forcing (enchère artificielle « collée » à la répétition de la mineure d'ouverture) avant de répéter votre couleur au palier de 3 si nécessaire.

5 4♦. 2SA montre une main de 15-17 H courte à Trèfle. 3SA n'est donc pas envisageable mais enchérir 3♦ (non forcing) avec cette main maximum serait très pessimiste. Sautez à 4♦ pour montrer un bel espoir de manche sans concentration d'honneurs annexe.

6 3SA. Face au Contre d'appel sur un 2 majeur faible, le cue-bid dénie l'autre majeure quatrième. Déclarez 3SA.

7 3♣. Face à une quatrième couleur forcing, la priorité n°1 est de donner un soutien de la couleur du partenaire avec trois cartes. Attention, la priorité n°2 n'est pas d'enchérir les Sans-Atout mais de décrire un bicolore de dix cartes. Vous enchérez 3SA s'il répète sa question (3♦).

8 Contre. Vous n'avez pas retrouvé des Piques entre le premier tour d'enchères et le deuxième ! Ce Contre, comme les précédents, n'est donc pas punitif. Il montre un surcroît de force sans bonne enchère naturelle.

9 2♣. Il y a de fortes chances pour que votre partenaire possède une longue à Trèfle et quatre cartes à Pique. Enchérissez 2♣, cela demande à votre partenaire de passer si c'est sa mineure, et de corriger à 2♦ si (par miracle) il est long à Carreau.

SOLUTIONS DES ENTAMES

S	O	N	E
2♣	2♠	1♥	-
3SA		-	-

A

♠ RV108642
♥ AD
♦ 82
♣ 106

B

♠ RD10974
♥ 4
♦ RV6
♣ D75

C

♠ D109753
♥ 5
♦ AD1072
♣ 8

D

♠ RV10985
♥ 6
♦ A72
♣ AD4

JEU N°10

A : 8 de Carreau. L'adversaire est favori pour gagner son contrat, vu que vous n'avez aucune opposition à Trèfle et que les Cœurs sont bien placés pour lui. En Tournoi par paires, donner une surlevée coûte très cher : ne prenez pas le risque de livrer la Dame de Pique et préférez entamer plus « neutre », ici à Carreau.

B : Roi de Pique. Vous n'avez pas de raison ici d'entamer autre chose que de votre belle séquence brisée à Pique... mais soyez attentif au fameux coup de Bath au tour suivant : le déclarant aura souvent As - Valet de Pique !

C : 7 de Carreau. Le déclarant a l'air de tenir solidement les Piques. Sortez votre botte secrète et entamez de votre seconde couleur longue : vous ferez parfois les cinq premières levées !

D : Roi de Pique. Vous avez manifestement toutes les valeurs de votre camp et vous devez affranchir vos Piques. Entamez exceptionnellement du Roi de Pique pour écraser une éventuelle Dame sèche au mort.

SOLUTIONS DU JEU DE LA CARTE

en face du mort

♠ A873		♠ RV4
♥ 75		♥ V1096
♦ R72		♦ V6
♣ D532		♣ A976
♠ D1062	♠ N	♠ RV4
♥ D2	♥ O	♥ V1096
♦ D1094	♦ E	♦ V6
♣ V108	♣ S	♣ A976
		♠ 95
		♥ AR843
		♦ A853
		♣ R4

Don. : S - Vuln. : Nord/Sud

S	O	N	E
1♥	-	1♠	-
2♦	-	2♥	-

Entame : Valet de Trèfle

JEU N°11

Vous ne réaliserez en principe que deux levées noires et devez donc pour l'emporter faire six levées rouges. Le meilleur moyen pour y parvenir est de jouer toutes affaires cessantes **As - Roi de Carreau et Carreau**. Si la couleur est répartie 3-3 et que les adversaires vous font couper à Trèfle, tirez As - Roi de Cœur et, si tout le monde fournit, **présentez votre dernier Carreau** pour assurer votre contrat : les adversaires ne réaliseront qu'une levée de Pique, une levée de Carreau, une levée de Trèfle et deux levées d'atout.

Si la couleur est répartie 4-2 comme ici, **coupez votre dernier Carreau au mort** lorsque vous reprenez la main. Vous allez certes être surcoupé mais avec de bonnes chances que ce soit par la main qui possédait initialement quatre atouts. Vous tirerez As-Roi de Cœur lorsque vous reprendrez la main et ne concéderez que cinq levées à nouveau.

SOLUTIONS DU JEU DE LA CARTE

en défense

♠ D4		♠ R86
♥ R973		♥ 1085
♦ 74		♦ 10863
♣ ARD108		♣ 743
♠ 3	♠ N	♠ AV109752
♥ AV62	♥ O	♥ D4
♦ ARD5	♦ E	♦ V92
♣ V952	♣ S	♣ 6

Don. : S - Vuln. : Tous

S	O	N	E
3♠	X	4♠	

Entame : As de Carreau

JEU N°12

Par la parité d'Est, vous savez qu'il reste un Carreau en Sud. Vous devez bien entendu espérer que l'As de Cœur « passe » mais où trouver la quatrième levée de la défense ?

Votre meilleure chance consiste à espérer **l'As ou le Roi de Pique troisième** chez votre partenaire. Si cet honneur est l'As, le coup chutera naturellement mais si c'est le Roi, vous devez être vigilant.

Encaissez l'As de Cœur et obligez le mort à couper **en jouant la Dame de Carreau** ! L'adversaire ne pourra plus faire l'impasse au Roi de Pique qu'une fois, et devra finir par le concéder.

Berlin Est - Paris

LE JEU DE LA LIBERTÉ



Suivez le destin d'un jeune prodige du bridge en exil dans les clubs de Paris des années 80

À découvrir ici



Découvrez "BERLIN EST - PARIS, LE JEU DE LA LIBERTÉ" le Podcast exclusif de la FFB

Nous sommes à Paris, en 1989. Dans un club de bridge, trois personnes rebattent les cartes... Andreas, un jeune allemand de l'Est, prodige du bridge, a fui son pays où il est interdit de jouer... Son but ? Devenir un champion en France. Anne, riche et passionnée, sponsorise Andreas pour progresser dans ce jeu, mais pas que... Caroline, sa fille, n'attend qu'une chose : s'émanciper. La rencontre avec Andreas changera-t-elle la donne ? La Fédération Française de Bridge présente cette fiction sonore originale et haletante. La fin des années 80 et ses bouleversements géopolitiques impactent la vie de nos trois héros. Entre suspense, amour et parties de bridge palpitantes, les personnages vont se déchirer, s'aimer, se trahir...

4 épisodes de 7 à 10 minutes chacun.
DISPONIBLE GRATUITEMENT
SUR TOUTES LES PLATEFORMES DE PODCAST



PRÊT POUR LA COURSE DE VITESSE ? PARTEZ !

Auriez-vous envisagé, en vous initiant au bridge, que la notion de course de vitesse ferait partie de vos préoccupations ? Pourtant c'est une notion importante qu'il faut bien avoir en tête pour faire correctement son plan de jeu.

La première chose à faire, quand vous êtes déclarant et que le mort s'est étalé, est de recenser vos levées immédiates, celles que vous pourriez encaisser sans risquer de rendre la main aux adversaires.

Dans un deuxième temps, il vous faut analyser les couleurs susceptibles de fournir les plis manquants, sous forme de levées d'honneurs via des affranchissements ou des impasses, de levées de longueur ou encore, de levées de coupe si le contrat se joue à l'atout. Il arrivera même que vous ayez à effectuer un choix entre plusieurs lignes de jeu ou à entreprendre une manœuvre permettant de les cumuler, sans oublier de vérifier que l'état de vos communications vous le permet.

La troisième étape, et non des moindres, consiste à compter les levées de vos adversaires. Cette opération est indispensable dans la course de vitesse car elle confronte les lignes de jeu du déclarant et de la défense. Deux exemples pour illustrer tout cela :

1. LA COURSE DE VITESSE DANS UN CONTRAT À SANS-ATOUT

♠ 83				
♥ V62				
♦ A954				
♣ ADV2				
♠ D	N			♠
♥	O	E		♥
♦				♦
♣	S			♣
♠ AR				
♥ D1094				
♦ RDV7				
♣ 643				

Entame : Dame de Pique

Quel est votre plan de jeu ?

- ▶ Vous recensez d'abord vos levées immédiates : deux à Pique, quatre à Carreau et l'As de Trèfle font sept.
- ▶ Vous analysez ensuite vos possibilités de créer des levées, couleur par couleur :
 - Il n'y a rien de plus à espérer à Pique et à Carreau
 - À Cœur vous pouvez facilement affranchir deux levées d'honneur en concédant l'As puis le Roi.
 - À Trèfle vous pouvez tenter deux fois l'impasse au Roi en jouant le 3 vers le Valet du mort puis le 4 vers la Dame pour une ou deux levées d'honneur supplémentaires. De plus, si le résidu adverse se révèle être 3/3, vous réaliserez une levée de longueur.

Vous avez donc le choix entre exploiter les Cœurs ou les Trèfles. À première vue, les Cœurs sont plus intéressants puisque vous pouvez y affranchir les deux levées qui vous manquent à coup sûr, alors que les Trèfles ne les procureront que sous certaines conditions. C'est à ce stade qu'intervient la notion de course de vitesse, en d'autres termes qu'il convient de considérer les levées adverses afin de déterminer lequel des deux camps aura affranchi le premier les plis dont il a besoin.

- ▶ Commencez tout d'abord par évaluer le nombre de plis que la défense peut affranchir à Pique. Est/Ouest ont neuf cartes, réparties au mieux 5/4. Une fois votre As et votre Roi tombés, le flanc pourra donc réaliser trois plis (au minimum) car il restera au moins trois cartes à l'adversaire le plus long.
- ▶ Tentez ensuite de jouer le coup mentalement : affranchir vos Cœurs nécessite de rendre deux fois la main. La première fois, le camp adverse va rejouer Pique pour faire tomber votre deuxième arrêt dans la couleur et la deuxième fois il va encaisser sa couleur affranchie. Vous concéderez ainsi trois plis à Pique ainsi que l'As et le Roi de Cœur, pour une chute. La défense ayant affranchi sa couleur avant la vôtre, la course est perdue.

Jouer sur les Cœurs, c'est donc être assuré de concéder un minimum de cinq levées et de chuter ! L'entame a donné l'avantage à vos adversaires ; ils sont les premiers à affranchir leur couleur et gagnent la course de

vitesse si vous leur donnez deux fois la main. Vous ne pouvez donc concéder la main qu'une seule fois et, dans cette optique, seuls les Trèfles vous donnent une chance.

En tentant l'impasse au Roi de Trèfle, vous ne vous exposez pas à perdre la main deux fois mais une seule, même si l'impasse échoue. Comme décrit plus haut, vous gagnerez la course de vitesse dans deux configurations : soit celle où l'impasse au Roi réussit - rapportant deux levées d'honneur - soit celle du partage 3/3 du résidu - rapportant une levée de longueur et au moins une levée d'honneur. Les chances de gain s'élèvent environ à deux sur trois, contre aucune en jouant sur les Cœurs. Pour peu que le Roi soit bien placé et que les Trèfles soient 3/3, vous ferez même un pli supplémentaire.

Les quatre jeux :

	♠ 83	
	♥ V62	
	♦ A954	
	♣ ADV2	
♠ DV974		♠ 10652
♥ R83		♥ A75
♦ 62		♦ 1083
♣ 1075		♣ R98
	♠ AR	
	♥ D1094	
	♦ RDV7	
	♣ 643	

L'impasse Trèfle échoue mais la couleur est répartie 3/3, ce qui vous permet de remporter votre contrat !

2. LA COURSE DE VITESSE DANS UN CONTRAT À L'ATOUT

Vous jouez le contrat de 4 Piques sur l'entame du Roi de Carreau.

♠ 1083
♥ RV6
♦ 1074
♣ ADV2

N
O E
S

♠ RDV752
♥ D9
♦ A63
♣ 104

Quel est votre plan de jeu ?

Vous n'avez que deux levées immédiates - les deux As mineurs - mais vous n'aurez aucun mal à créer cinq levées naturelles d'atout pour un total de sept plis. Pour le reste, les Cœurs produiront deux levées d'honneur et les Trèfles deux ou trois plis selon la place du Roi. Est-ce à dire que vous allez réaliser onze plis ? Pour avoir la réponse, il suffit de recenser les levées de la défense devenues immédiates. En effet, celle-ci dispose des deux As majeurs ainsi que de deux levées de Carreau créées par l'entame. Si, après avoir pris la première levée de l'As de Carreau, le déclarant joue atout - ou Cœur - la défense pourra réunir quatre plis séance tenante. La course de vitesse sera donc gagnée par les Est/Ouest qui auront fait quatre levées avant que la défense n'en réalise au moins dix. Pour limiter le flanc à trois plis, il faut absolument s'adjuger le contrôle du troisième tour de Carreau par la coupe, chose ne pouvant se faire que par la défausse d'un Carreau de l'une ou l'autre des deux mains. Comment ? En exploitant les Trèfles en toute priorité avec l'espoir du Roi bien placé.

La ligne de jeu qui vous donne une chance :

- Prenez l'entame Carreau de l'As.
 - Présentez le 10 de Trèfle.
 - si Ouest le couvre du Roi, prenez le de l'As puis jouez la Dame et le Valet en défaussant un Carreau de la main de Sud
 - si Ouest ne couvre pas, fournissez le 2 du mort et renouveler l'impasse pour défausser à nouveau un Carreau, sous l'As cette fois.
 - Ce n'est donc qu'à la cinquième levée, une fois l'un des trois Carreaux défaussé, que vous pourrez enfin jouer atout. Vous n'aurez ainsi concédé qu'un seul Carreau et les deux As majeurs inexpugnables.
- Et si le Roi de Trèfle était mal placé ? Il n'y avait vraiment rien à faire. Vous avez gagné la course de vitesse en effectuant une défausse urgente ou si vous préférez en gagnant un tour de contrôle par la coupe à Carreau

Les quatre jeux :

	♠ 1083	
	♥ RV6	
	♦ 1074	
	♣ ADV2	
♠ 96		♠ A4
♥ 8432		♥ A1075
♦ RDV		♦ 9852
♣ R853		♣ 976
	♠ RDV752	
	♥ D9	
	♦ A63	
	♣ 104	

Pour effectuer correctement votre plan de jeu, il vous faut notamment :

- Compter vos levées immédiates.
- Compter les levées des adversaires.
- En déduire comment créer les levées manquantes.

QUELQUES DONNES EN + À VOIR SUR FFBRIDGE.FR

LA REVENDICATION POURQUOI ET COMMENT (BIEN) REVENDIQUER LORSQUE VOUS ÊTES DÉCLARANT ?

> PAR THIBAUT DELMAS SIRVEN*



Souvent, et notamment à l'occasion de tournois de régularité, des joueurs semblent agacés lorsque leur adversaire interrompt le jeu de manière prématurée en "tablant" et s'y opposent en imposant de jouer jusqu'à la fin. Or, de manière réglementaire, ils ne peuvent l'imposer car la revendication est fortement recommandée par le Code International. Sa loi 74, relative à la Conduite et à l'Éthique, est rédigée ainsi : « Par devoir de courtoisie, un joueur devrait éviter de prolonger le jeu inutilement (par exemple en continuant de jouer, bien qu'il sache que toutes les levées sont à lui). »

La revendication, outre son caractère éthique vis à vis de l'adversaire (qui lui évite ainsi de réfléchir inutilement alors qu'il n'a plus de levée à faire), offre au déclarant deux principaux avantages :

- ▶ elle lui permet d'éviter une éventuelle renonce qui pourrait se produire en cas de réflexion prolongée de l'adversaire,
- ▶ elle va permettre d'écourter le temps consacré à la donne en cours pour en avoir un peu plus pour la(les) suivante(s) si elles s'avéraient plus compliquées à gérer.

QU'EST-CE QU'UNE REVENDICATION ?

Il s'agit de toute formulation par le déclarant, ou l'un des joueurs de la défense, indiquant que son camp gagnera un certain nombre de levées. Cela peut être induit lorsqu'il suggère que le jeu soit écourté ou en montrant ses cartes.

Pour qu'elle soit le moins contestable possible, elle doit être accompagnée d'un exposé immédiat (notamment s'il reste des atouts dehors) : « *J'enlève le dernier atout et le mort est maître* » est une formulation idéale plutôt que « *Tout est à moi* » ou « *Je fais le reste* » qui pourraient, toutes deux, laisser penser que vous avez oublié qu'un atout se baladait encore chez l'un de vos adversaires. Cette revendication peut être parfois accompagnée d'une concession : « *vous faites votre atout maître quand vous voulez* » ou peut revêtir un caractère aléatoire « *je fais l'impasse au Roi de Pique ; si elle ne fonctionne pas, je fais égal, autrement, je fais +1.* »

En cas de contestation, ne contestez pas directement auprès de votre adversaire mais appelez immédiatement l'arbitre de manière courtoise et en laissant la main levée afin qu'il repère plus aisément où il doit se rendre. Pourquoi ne faut-il pas contester en disant à l'adversaire « *jouez* » ou « *com-*

ment jouez-vous ? ». Votre contestation pourrait lui mettre la puce à l'oreille sur le fait qu'il y a encore un atout non maître dans votre camp. Il ne lui restera alors qu'à le purger et vous ne pourrez pas bénéficier de son oubli. Si, en revanche, vous appelez l'arbitre, le jeu cesse et les cartes du déclarant sont exposées : l'arbitre demandera alors au joueur de répéter les explications données lorsqu'il a revendiqué, puis donnera la parole à votre camp pour entendre vos objections. Tout point douteux sera à charge du joueur qui a revendiqué. S'il reste de l'atout et que le joueur qui revendique ne l'a pas mentionné, ou que l'arbitre a un doute sur le fait que ce joueur se souvienne qu'il en restait un dans votre camp, alors une à plusieurs levées vous seront attribuées si, bien évidemment, votre atout pouvait se faire avec un jeu normal du déclarant.

Deux exemples :

Dans les cas ci-dessous, Sud, qui est déclarant au contrat de 4♠, revendique en disant « *Tout est à moi* ». Est, auquel il reste un atout, appelle immédiatement mais poliment l'arbitre. Sud n'ayant pas dit qu'il faisait tomber le dernier atout (l'aurait-il oublié ?), le doute bénéficie au camp Est/Ouest.

Lorsque l'arbitre est appelé, il demande à Sud de répéter ses explications. Si celui-ci se rend maintenant compte qu'il a probablement laissé traîner un atout et modifie sa version : « *Bien évidemment, je fais tomber l'atout restant et tout est bon* », l'arbitre regarde si Est pouvait faire une levée si le coup d'atout n'est pas donné.

<p>1</p> <p>♠ 4 ♥ - ♦ A2 ♣ 4</p> <p>♠ - ♥ - ♦ D102 ♣ V</p> <table border="1" style="margin: 10px auto;"> <tr><td>N</td><td>E</td></tr> <tr><td>O</td><td>S</td></tr> </table> <p>♠ 8 ♥ - ♦ 76 ♣ 2</p> <p>♠ D ♥ - ♦ R3 ♣ D</p>	N	E	O	S	<p>2</p> <p>♠ 4 ♥ - ♦ A2 ♣ 4</p> <p>♠ - ♥ - ♦ D10 ♣ V2</p> <table border="1" style="margin: 10px auto;"> <tr><td>N</td><td>E</td></tr> <tr><td>O</td><td>S</td></tr> </table> <p>♠ 8 ♥ 4 ♦ 76 ♣ -</p> <p>♠ D ♥ - ♦ R3 ♣ D</p>	N	E	O	S
N	E								
O	S								
N	E								
O	S								

1 Dans ce cas-là, Est a beau posséder un atout, il ne fera aucune levée quel que soit le jeu du déclarant. Les quatre levées revendiquées par le déclarant lui sont maintenues, l'oubli de cet atout n'ayant aucune incidence.

2 Dans cette configuration, le déclarant pourrait jouer sa Dame de Trèfle, et se la verrait alors coupée par le 8 d'atout (probablement oublié par le déclarant). Dans ce cas-ci, une levée sera attribuée au camp Est/Ouest.

EN RÉSUMÉ :

- ▶ **Si vous êtes déclarant** : n'hésitez pas à revendiquer dès que vous le pouvez en énonçant clairement votre manière de jouer.
- ▶ **Si vous êtes dans le camp adverse** : vivez sereinement cette revendication, elle est bienveillante pour vous. Cependant si vous n'êtes pas d'accord, appelez l'arbitre, seul habilité à régler au mieux tout différend, et ce, avec plus d'indulgence pour vous que pour un déclarant trop expéditif ou négligent.

* Arbitre national.



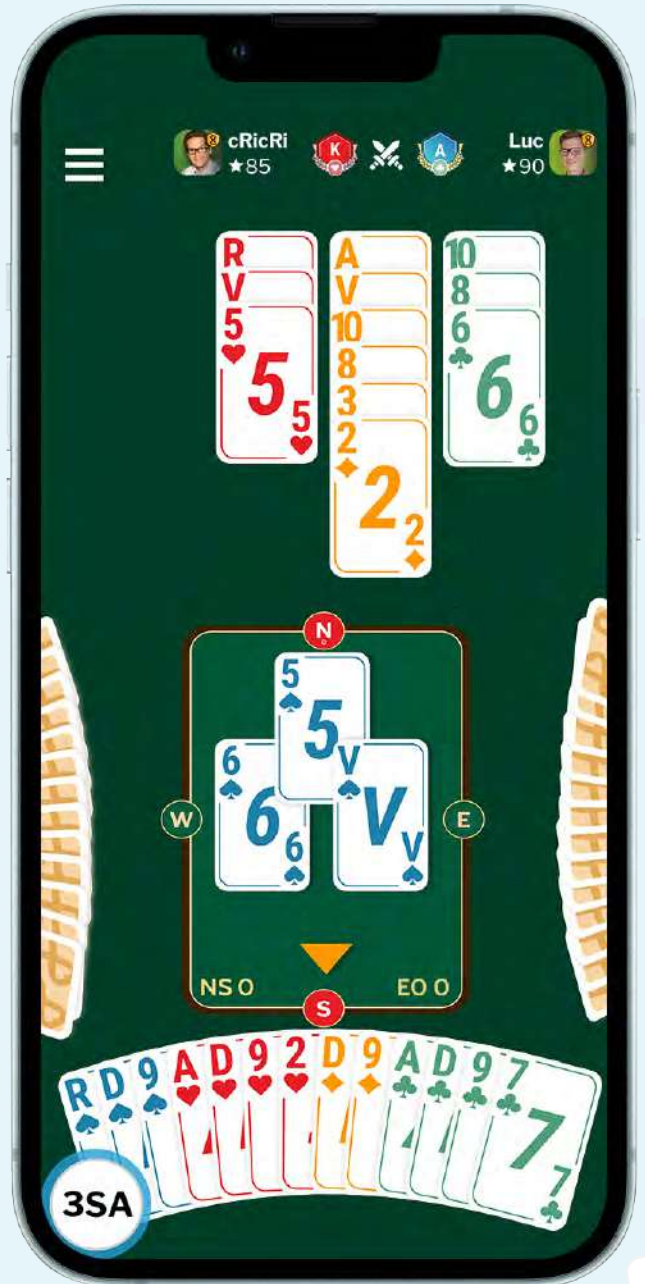
Découvrez le challenge des célébrités

Chaque jour, jouez 5 donnes contre une célébrité et comparez vous aux autres joueurs

- Des champions Français et Internationaux
- Améliorez votre classement en classés à chaque bon résultat
- 100% Gratuit

Quel champion arriverez vous à battre?

Rendez-vous sur
IntoBridge.com



TOURNOIS ET FESTIVALS

SEPTEMBRE

- 18. COLOMBIERS (86)**
06 03 96 06 58 - club@scjc-bridge.fr
- 19/22. SAINT-ESTÈVE (66)**
06 18 20 69 31 - jeanmarcalarcon@sfr.fr
- 21. CARBON-BLANC (33)**
06 61 25 24 12 - jeanpaul.huet33@gmail.com
- 21. LAVAL (53)**
02 43 69 03 04 - bridge.laval@wanadoo.fr
- 21. NEVERS (53)**
03 86 59 29 90 - bridge.nevers@wanadoo.fr
- 21. VITRY-LE-FRANCOIS (51)**
06 72 69 08 35 - bridge-club-vitryat@orange.fr
- 22. BOURGES (18)**
02 48 20 51 88 - cercleavarcicum@free.fr
- 22. COULOMMIERS (77)**
06 58 58 73 29 - bridgeclubdestempliers@wanadoo.fr
- 22. POITIERS (86)**
05 49 46 63 34 - bridgepictave@orange.fr
- 22. SAINT-JEAN-LE-BLANC (45)**
02 38 76 08 77 - abo.club@orange.fr
- 22. SAUMUR (49)**
06 12 57 46 18 - bridge.club.saumur@sfr.fr
- 25. OLIVET (45)**
02 38 69 32 85 - bridgeurs.olivetains@orange.fr
- 27. VALENCE (26)**
04 75 42 09 19 - valence.bridge.club@wanadoo.fr
- 27. ANTONY (92)**
01 43 50 50 12 - info@antonybridge.fr
- 28. AMIENS (80)**
03 22 92 27 92 - amiensbridge@wanadoo.fr
- 28. BRÉTIGNY-SUR-ORGE (91)**
06 08 23 42 08 - clubbridgebretigny3974@gmail.com
- 28. ALÈS (30)**
06 80 48 05 14 - alesbridgeclub@gmail.com

- 28. NAZELLES-NÉGRON (37)**
06 71 16 06 65 - bridgeclubamboisenazelles@laposte.net
- 28/29. LA CHÂTRE (36)**
06 08 21 58 10 - abvnlc@wanadoo.fr
- 29. LONGEVILLE-LES-METZ (57)**
03 87 32 56 17 - bridgeclubmetz@free.fr
- 29. LIMOGES (87)**
05 55 37 93 84 - bridge-club.limoges@orange.fr

OCTOBRE

- 3. LISIEUX (14)**
02 31 62 30 60 - lisieuxbridge@orange.fr
- 3. LE CREUSOT (71)**
06 25 23 46 64 - christiane.thomas42@sfr.fr
- 3. SAINT-PIERRE D'OLÉRON (17)**
06 14 96 52 18 - bridge-club-oleron@orange.fr
- 5. SAINT-BRIEUC (22)**
02 96 33 48 19 - bridgeclub.briochin@free.fr
- 7/9. ARCACHON (17)**
05 56 83 78 46 - bridgencia@orange.fr
- 9. COLOMBIERS (86)**
06 03 96 06 58 - club@scjc-bridge.fr
- 10. LIMOGES (87)**
05 55 37 93 84 - bridge-club.limoges@orange.fr
- 16. COULOMMIERS (87)**
06 58 58 73 29 - bridgeclubdestempliers@wanadoo.fr
- 18. VALENCE (26)**
04 75 42 09 19 - valence.bridge.club@wanadoo.fr
- 26. CHOLET (49)**
02 41 46 16 40 - bridgeclubcholetais@wanadoo.fr
- 26/27. ANTIBES JUAN-LES-PINS (06)**
04 93 61 62 53 - club@Antibesbridge-abje.fr

- 26. FONDETTES (37)**
06 23 18 47 97 - bouleyguymichel@gmail.com
- 27. LIMOGES (87)**
05 55 37 93 84 - bridge-club.limoges@orange.fr

NOVEMBRE

- 7. POITIERS (86)**
05 49 46 63 34 - bridgepictave@orange.fr
- 10. DINARD (35)**
02 99 46 20 45 - dinard.clubbridge@orange.fr
- 11. BAYEUX (14)**
06 10 49 17 18 - odile.malbezin@free.fr
- 11. MEUDON (92)**
01 45 34 98 12 - bridge.ltm@free.fr
- 11. RENNES (35)**
06 19 20 75 14 - bcrennes@orange.fr
- 11. THIERS (63)**
04 73 51 08 58 - bridge7@wanadoo.fr
- 11. RODEZ (12)**
06 30 23 98 54 - bridgerodez@gmail.com
- 11. CALVISSON (30)**
07 81 50 31 15 - cbv75@orange.fr
- 11. CASTELNAU-LE-LEZ (34)**
06 09 70 11 50 - bridgecastelnaud@yahoo.fr
- 12. COLOMBIERS (86)**
06 03 96 06 58 - club@scjc-bridge.fr
- 17. SAINT-TROPEZ (83)**
06 85 31 74 22 - minault.gerard@wanadoo.fr

DÉCEMBRE

- 5. SAINT-PIERRE D'OLÉRON (17)**
06 14 96 52 18 - bridge-club-oleron@orange.fr
- 11. COLOMBIERS (86)**
06 03 96 06 58 - club@scjc-bridge.fr

BLOC NOTES

2 au 28 septembre :
5^e festival des Simultanés.
Des PE à gagner.



18 octobre : assemblée générale élective de la FFB.

1^{er} octobre/14 mai : 5^e Coupe des clubs.
Représentez votre club dans votre série lors d'une grande finale et faites le plein de PE et de PP.



14/15 décembre :
Channel Trophy à Londres.

PRÊTS POUR LA RENTRÉE ?

SIMULTANÉ DES ÉLÈVES

Participez au simultané mensuel destiné aux élèves des écoles de bridge de 2^e année. Il se joue dans les clubs participants durant la seconde quinzaine des mois d'octobre à mai, à une date fixée par le club.

CHAMPIONNAT DE FRANCE DES ÉCOLES DE BRIDGE

Entre le 13 et le 26 janvier, que vous soyez nouveau licencié ou 3^e série Carreau, jouez dans votre club un tournoi adapté à votre niveau. Des PE à gagner.

Renseignez-vous dans votre club.

SUR TWITCH TV FFB OU SUR BBO SUIVEZ EN DIRECT LES FINALES NATIONALES

Les 14 et 15 septembre :
finale de l'Interclubs D1
sur Twitch TV FFB et sur BBO.



Les 11 et 12 janvier :
finale du mixte par quatre
sur BBO.



Le festival du Roussillon, comptant pour le Challenge des festivals, se tiendra à Saint-Estève du 19 au 22 septembre.



SUIVEZ LA FFB SUR FACEBOOK, X, LINKEDIN, INSTAGRAM, YOUTUBE ET TWITCH TV FFRIDGE      

Tous les détails des manifestations présentées dans cette rubrique sont dans votre espace licencié du site fédéral ffbridge.fr Prochain numéro de *L'As de Trèfle* en janvier 2025.



TOUT SAVOIR SUR LE VIAGER !

Renée Costes, numéro 1 du viager et de la nue-propriété en France démêle pour nous le vrai du faux sur cette opération immobilière de plus en plus plébiscitée par les retraités français. **PAR CONSTANCE MORANT**

Le viager s'adapte à ma situation et mes besoins.

✔ **VRAI** Le viager permet de transformer son bien immobilier en argent. Le vendeur perçoit un capital immédiatement (le bouquet) et un revenu tous les mois à vie (la rente) tout en continuant à vivre chez lui. Les modalités de répartition entre capital immédiat et rente mensuelle permettent de répondre à chaque situation. Certains vendeurs souhaitent un capital modéré et une rente à vie importante, ce qui permet pour beaucoup de doubler leur retraite, d'autres préfèrent l'inverse. Certains choisissent même la vente en nue-propriété afin de récupérer 100% du prix de vente en une somme d'argent unique.

En vendant en viager, je ne pourrai plus quitter mon logement.

✘ **FAUX** Le vendeur peut décider à tout moment de quitter son logement pour vivre dans sa maison secondaire ou en résidence senior par exemple. La rente est alors

généralement majorée de 25 à 50% selon les conditions du contrat. Cela lui permet de faire face à de nouvelles dépenses.

Le viager permet de protéger mon conjoint.

✔ **VRAI** Contrairement à la pension de retraite qui n'est que partiellement réversible, la rente viagère est réversible en totalité, gratuitement et sans condition. Cette solution est avantageuse pour les couples dont les pensions sont déséquilibrées. Le conjoint avec la plus petite retraite se trouve ainsi protégé durablement.

Grâce au viager, je réalise des économies.

✔ **VRAI** Le vendeur ne paye plus la taxe foncière et les gros travaux. De quoi réaliser des économies qui peuvent représenter plusieurs centaines d'euros par mois. Il est également important de préciser que le capital reçu est totalement exonéré d'impôt s'il s'agit d'une

résidence principale. Le revenu complémentaire perçu tous les mois est quant à lui en grande partie défiscalisé.

Si je vends en viager, je déshérite mes enfants.

✘ **FAUX** Certes, il n'y aura plus de transmission du bien au sens classique. Cependant, grâce au capital reçu immédiatement, de nombreux vendeurs choisissent de faire des donations de leur vivant, celles-ci étant le plus souvent défiscalisées. Leurs enfants accèdent ainsi à leur héritage par anticipation et peuvent en profiter quand ils en ont besoin, pour réaliser leur propre projet.

Avec le viager, je protège mon pouvoir d'achat de l'inflation.

✔ **VRAI** La rente mensuelle perçue à vie est revalorisée tous les ans selon l'inflation. C'est ainsi une bonne garantie du maintien de son pouvoir d'achat et donc de son niveau de vie dans la durée.

 **RENÉE COSTES**
viager & nue-propriété

Pour une estimation gratuite, confidentielle et sans engagement, **Contactez-nous :**

0 800 960 900 Service & appel gratuits

reneecostes.fr

Ou retournez ce coupon sous enveloppe non affranchie à :
RENÉE COSTES - Libre réponse 31138 - 75851 PARIS Cedex 17

FRAIS POSTAUX OFFERTS

Nom Prénom
Adresse Code postal
Téléphone* Courriel

FFB0924V



Assis en Sud, quelle serait
votre prochaine enchère ?

Jérôme Rombaut
Ambassadeur Funbridge



**DÉCOUVREZ
LA RÉPONSE**



Jouez et progressez au bridge
sur www.funbridge.com