

# L'AS DE TRÈFLE<sup>N°</sup> 56

LE MAGAZINE DE LA FÉDÉRATION FRANÇAISE DE BRIDGE JANVIER 2026

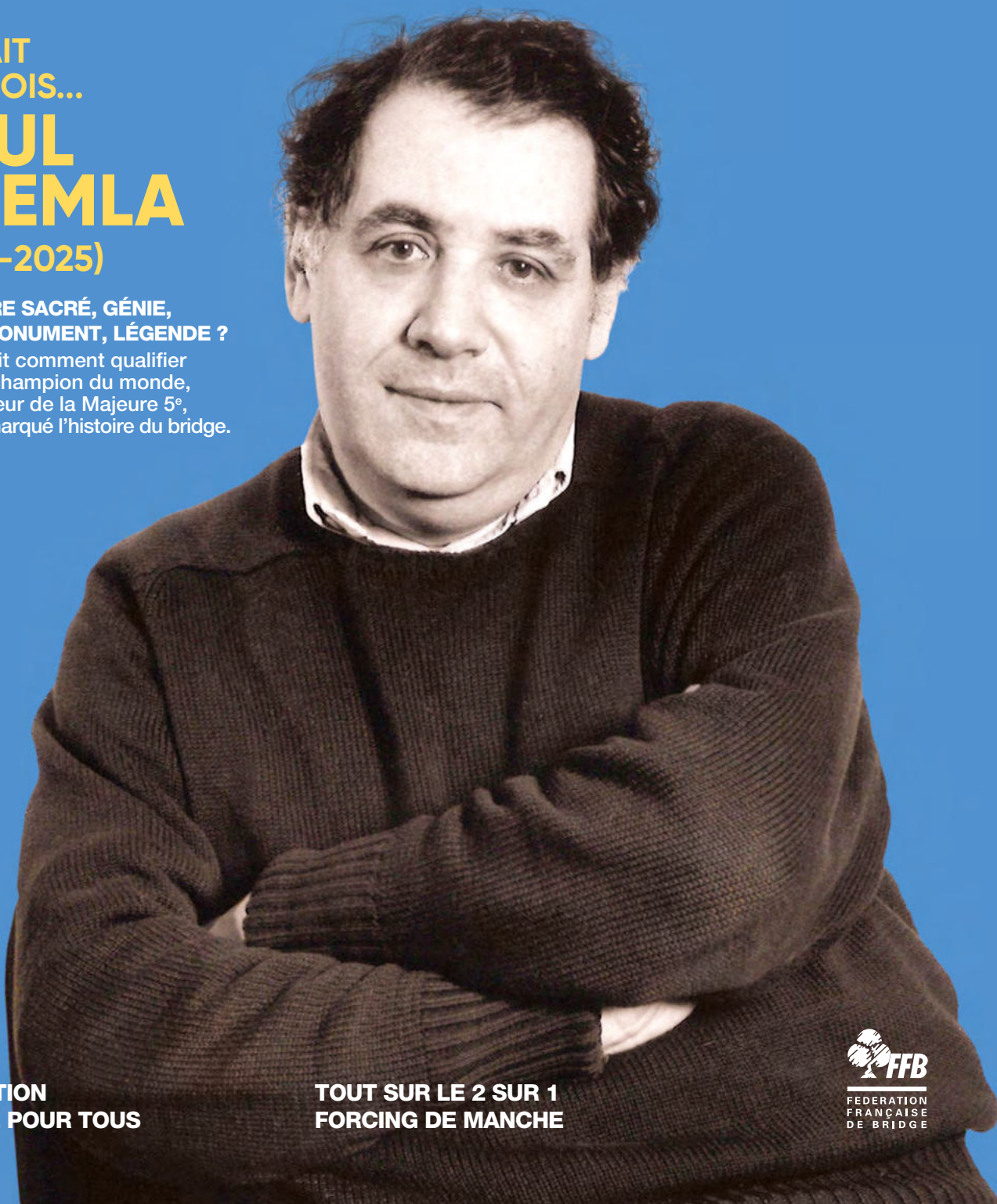
IL ÉTAIT  
UNE FOIS...

**PAUL  
CHEMLA**

(1944-2025)

**MONSTRE SACRÉ, GÉNIE,  
STAR, MONUMENT, LÉGENDE ?**

On ne sait comment qualifier  
le triple champion du monde,  
co-créditeur de la Majeure 5<sup>e</sup>,  
tant il a marqué l'histoire du bridge.



**FONDATION  
BRIDGE POUR TOUS**

**TOUT SUR LE 2 SUR 1  
FORCING DE MANCHE**

  
**FFB**  
FÉDÉRATION  
FRANÇAISE  
DE BRIDGE

En partenariat avec



**FFB**

FEDERATION  
FRANÇAISE  
DE BRIDGE



**VACANCES  
BLEUES**

# Des lieux & des liens



Hôtel\*\*\* Balmoral à Menton

Avec **Vacances Bleues**,  
découvrez des  
**lieux d'exception**  
en France :

Hôtels, clubs et  
résidences 3 ou 4 étoiles  
en France.

## VOS AVANTAGES POUR VOS VACANCES

### EN INDIVIDUEL :

jusqu'à -10%  
avec le code **FFB**



[vacancesbleues.fr](http://vacancesbleues.fr)  
ou **04 91 00 96 30**

### EN GROUPE :

à partir de 15 personnes



contactez votre  
conseiller commercial  
Vacances Bleues :

[groupe@vacancesbleues.fr](mailto:groupe@vacancesbleues.fr)  
ou **04 91 00 96 98**



Partez à la découverte  
du monde avec  
les **Voyages  
Responsables**



# L'AS DE TRÈFLE

Numéro 56 | JANVIER 2026



## 6

**La Fondation  
de la FFB**

## 13

**Paul Chemla**  
Hommage



## 22

**À la table  
des champions**

Michel Bessis  
vous dit tout sur le 2/1  
forcing de manche



## 36

**Arbitre !**  
Renonces originales



**L'ÉDITO DE...**

**Géraldine Gadé**

Vice-présidente de la FFB, en charge des "jeunes"

### LE BRIDGE, ÇA CHANGE LA VIE !

En tout cas, le bridge a changé la mienne, il y a déjà vingt-cinq ans... Jeune diplômée du CAPES de maths, salle des profs de Dinan, un collègue bridgeur, le déclic !

Je me souviens encore de ce moment précis, de cette découverte fulgurante : un jeu fou, fascinant, exigeant. Il y aura un avant et un après le bridge.

N'est-ce pas le cas pour tous les bridgeurs passionnés ?

Ne sommes-nous pas tous capables de dire quand et grâce à qui le bridge est entré dans nos vies ?

Depuis ce jour, j'ai eu à cœur de transmettre cette flamme : initier, partager, éveiller la curiosité, leur offrir à mon tour ce cadeau. Et quand la magie opère, c'est gagné !

La lumière dans les yeux d'Étienne, jeune thésard rencontré sur un salon, découvrant la construction d'un plan de jeu : « *C'est incroyable, j'ai tellement envie d'en connaître davantage !* ». La confiance de Christel, prof de maths formée au bridge scolaire dans mon académie de Poitiers : « *Géraldine, cette formation a changé ma vie, je suis complètement accro au bridge !* ». L'explosion de joie de Yann, élève de 6<sup>e</sup>, bouche bée devant la découverte du mort : « *Alors là, ça change tout cette règle ! J'adore !* »

Alors, vous aussi, ne vous privez pas de ce bonheur : faites découvrir le bridge autour de vous !

Les initiateurs bénévoles auprès des enfants ne me contrediront pas : c'est un plaisir partagé, entre celui qui enseigne et celui qui apprend. Ces moments-là donnent tout leur sens à l'engagement des initiateurs et formateurs. Car le bridge, au-delà du jeu, est un puissant outil d'apprentissage, de confiance et de lien.

Chaque année, plus de 5 000 jeunes découvrent le bridge ou le Petit Bridge à l'école.

L'Éducation nationale reconnaît désormais les vertus pédagogiques de ce jeu : raisonnement, mémoire, coopération, maîtrise de soi... Le bridge coche toutes les cases.

Et si le nombre d'enseignants formés ne cesse de croître, la présence de bridgeurs passionnés à leurs côtés reste un atout inestimable.

Alors... pourquoi pas vous ?

## Et aussi...

**4 Actus 8 Jeunes**

**10 Médias 11 Développement**

**18 Tour des comités 20 Jouer**

**38 Agenda**

## L'AS DE TRÈFLE

LE MAGAZINE DE LA FÉDÉRATION FRANÇAISE DE BRIDGE | N°56 - Janvier 2026

FFB - 20, quai Carnot 92210 Saint-Cloud. Téléphone : 01 55 57 38 00. E-mail : asdetrefle@ffbridge.fr

Horaires d'ouverture de l'accueil : du lundi au vendredi, de 9h00 à 12h30 et de 13h30 à 17h00.

Directeur de la publication : Franck Riehm. Rédaction : Agnès Fabre - agnes.fabre@ffbridge.fr, Hélène Vivier - T : 01 55 57 38 39 - helene.vivier@ffbridge.fr. Responsable technique bridge : Pierre Saporta. Comité de rédaction : Valérie Besse, Agnès Fabre, Serge Plasterie, Franck Riehm, Pierre Saporta, Hélène Vivier. Ont collaboré à ce numéro : Jean-Paul Balian, Michel Bessis, Vincent Combeau, François Combescur, Jean-Pierre Desmoulins, Nathalie Frey, Sabine Rolland, Pierre Saporta. Graphisme : Franck Arotcharen. Imprimeur : SAS Le Réveil de la Marne, 4 rue Henri Dunant B.P. 120 - 51204 Epemay cedex. Prochain numéro de L'As de Trèfle en mai 2026.



## MUR DES CHAMPIONS

**L**e palmarès des équipes de France s'affiche désormais sur des panneaux géants, dans les escaliers qui conduisent aux salles de jeux au siège de la Fédération à Saint-Cloud. Fierté des joueuses et des joueurs à l'image d'une partie de l'équipe U26 féminine championne d'Europe ou d'Alain Lévy, trois titres mondial à son actif, qui ont pris la pose devant le mur des champions !



## VOUS AVEZ LA PAROLE !



**I**l y a six ans, plus de 14000 bridgeurs avaient partagé leurs habitudes, envies et styles de jeu. Nous relançons cette grande enquête en ligne pour mesurer l'évolution de la communauté et mieux comprendre vos besoins. Vos réponses nous aideront à rendre la pratique du bridge toujours plus agréable. Un immense merci de consacrer quelques minutes à ce questionnaire, que vous recevrez par mail début janvier 2026.

## NOUVEAU : E-MIXTE PAR PAIRES ET PAR ÉQUIPES

**A**près l'E-Open, qui connaît un succès grandissant, voici le E-Mixte par paires et par équipes et la possibilité de gagner des PE, voire si votre classement le permet, des PP.

Sur Realbridge, à partir du 18 février pour le paire, le 3 mars par équipe.

+ d'infos sur [ffbridge.fr](https://ffbridge.fr)



## ARBITRE !

La FFB est hyper fière de compter parmi ses salariés un nouvel arbitre international. Bravo à Aurélien Lecoq qui a réussi le concours en Pologne, fin 2025.



# BRIDGE DE SALON



**L**a Fédération était présente en novembre au Salon des Sports et à Educatech Expo pour rencontrer collectivités et professionnels de l'éducation. Démonstrations, découverte du jeu, échanges autour des ressources pédagogiques, présentation du Petit Bridge ont rythmé ces deux rendez-vous. Ces rencontres offrent une visibilité accrue au bridge et ouvrent des perspectives de partenariats prometteurs avec les collectivités et le monde enseignant.

## COUPE DES CLUBS : PALMARÈS



Serge Benmussa, Denis Virebayre et Alain Kahn, président du comité Languedoc-Roussillon, Gabriel Boussuge, Laurent Suau, président du Conseil départemental et le président du bridge club Mendois qui a reçu la Coupe des clubs pour la saison 2024/2025 des mains de Martine Marié (FFB).

**V**oici les joueurs qui ont ramené la coupe à la maison pour la saison 2024/2025 :

**1<sup>re</sup> série :**

Serge Benmussa et Denis Virebayre (bridge club Mendois).

**2<sup>e</sup> série :**

Michelle Babut et Jean-François Forestier (bridge club de Rosières).

**3<sup>e</sup> série :**

Patrick Fachon et Roger Lefolle (bridge club Bitterois).

## FORMATION : UN MONITORAT ENTièrement REPENSÉ, AU SERVICE DU CLUB

**G**âce à un travail collectif des Animateurs Pédagogiques Régionaux menés par Corinne Faivre, et de l'Université du Bridge présidée par Jean-Pierre Desmoulins, le stage de monitorat évolue.

Il sera focalisé sur la pédagogie de l'initiation et la pratique des nouveaux outils fédéraux. Objectif : pas seulement enseigner le bridge, mais amener les débutants à la table de leur club !

Les candidats au stage de moniteur passeront au préalable un test d'évaluation technique. Si vous êtes intéressé et classé au minimum 3<sup>e</sup> série Pique, rapprochez-vous de l'APR de votre comité.



## SÉJOURS BRIDGE 2026

avec Thierry Rouffet  
et Nadine Bertin

EN PARTENARIAT AVEC LE  
COMITÉ D'Auvergne DE BRIDGE



CHAQUE JOUR

- De 10 h à 12 h : ateliers Enchères modernes et jeu de carte.
- De 20 h 15 à 23 h 15 au plus tard : tournois homologués avec remise d'un livret de donnes commentées - partenaire assuré.

Deux niveaux de cours : révisions des fondamentaux avec Nadine et perfectionnement avec Thierry.  
Et tout le temps, l'agrément du cadre de vacances de nos VVF.

**SÉJOURS EN PENSION COMPLÈTE  
7 jours / 6 nuits**

VVF SAINTE-MAXIME  
GOLFE DE SAINT-TROPEZ\*\*\*  
MÉDITERRANÉE CÔTE D'AZUR | MER  
Du 29/03 au 04/04/26

**450€\***  
par pers.

VVF EVIAN-LES-BAINS  
LAC LÉMAN\*\*\*  
HAUTE-SAVOIE | MONTAGNE  
Du 20/06 au 26/06/26

**628€\***  
par pers.

VVF LÈGE CAP-FERRET\*\*\*\*  
ATLANTIQUE GIRONDE | MER  
Du 05/09 au 11/09/26

**671€\***  
par pers.

VVF URRUGNE-  
SAINT-JEAN-DE-LUZ\*\*\*  
ATLANTIQUE PAYS BASQUE | MER  
Du 26/09 au 02/10/26

**623€\***  
par pers.

Forfait bridge de 160 €/pers. à régler sur place (comportant les ateliers enchères et jeu de la carte avec leurs supports ainsi que les 6 tournois homologués avec livrets de commentaires sur les donnes jouées).

RENSEIGNEMENTS BRIDGE

Nadine Bertin - 06 68 12 33 04  
nadine.paul-toupet@sfr.fr

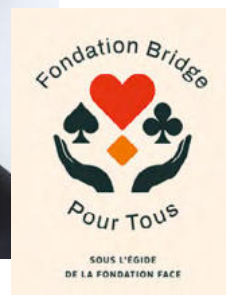
INFOS & RÉSERVATIONS  
**04 73 43 00 43 ou vvf.fr**

\* Consulter VVF pour plus de détails.  
Les séjours sont régis par les Conditions Particulières de Vente VVF,  
disponibles sur demande ou à consulter sur vvf.fr.

VVF - 8 rue Claude Danziger - CS 80705 - 63050 Clermont-Ferrand Cedex 2  
Association de tourisme de l'économie durable et solidaire, immatriculée au registre  
de opérateurs de séjours et de voyages sous le n° IM 063 110010. Réf. 5623

## 5 questions à SERGE PLASTERIE

Président de la **Fondation Bridge pour Tous**  
sous l'égide de la Fondation FACE



### « Le Bridge pour tous, tous pour le Bridge »

#### LA FONDATION "BRIDGE POUR TOUS" VIENT DE VOIR LE JOUR. QUELLE EN EST LA RAISON D'ÊTRE ?

**Serge Plasterie** : Créée le 9 juillet 2025 par la Fédération Française de Bridge, sous l'égide de la Fondation FACE, la *Fondation Bridge pour Tous* a pour vocation de rendre au bridge ce que le bridge a apporté dans le parcours de tous. Elle s'appuie sur les valeurs d'un jeu d'intelligence et de coopération pour favoriser l'inclusion sociale, la santé mentale et la réussite éducative. Le bridge n'est pas seulement un jeu de cartes : c'est un outil d'équilibre, d'ouverture et de lien social. Notre signature, « *Le Bridge pour tous, tous pour le bridge* », exprime parfaitement cet esprit de réciprocité : un jeu pour chacun et une communauté unie pour le faire vivre. Enfin, une commission des finances indépendante contrôle la bonne exécution des procédures financières et du budget annuel.

#### QUELS SONT LES GRANDS AXES D'ACTION QUE LA FONDATION SOUTIENDRA ?

**S. P.** : La Fondation s'engage autour de plusieurs priorités : lutter contre l'isolement et le déclin cognitif, notamment chez les seniors ; soutenir les femmes en situation de vulnérabilité ou de monoparentalité ; promouvoir l'éducation et l'égalité des chances, en intégrant le bridge dans les parcours scolaires ; renforcer les partenariats publics et associatifs pour amplifier l'impact social ; essaimer les initiatives à l'international, afin que le bridge devienne un langage universel d'inclusion. Ces actions traduisent une conviction forte : le bridge peut être un levier d'utilité sociale, accessible et porteur d'espérance.

#### QUELLES ACTIONS CONCRÈTES VERRONT LE JOUR DÈS 2026 ?

**S. P.** : Dès 2026, nous financerons des opérations de découverte et d'initiation au bridge pour des publics variés : seniors en situation précaire, femmes isolées, jeunes des quartiers

populaires. Des interventions pédagogiques auront lieu dans les écoles et les zones rurales, et des programmes de remobilisation aideront des personnes en insertion professionnelle à reprendre confiance. Ces projets incarnent notre promesse : faire du bridge un jeu utile à la société, un vecteur d'inclusion, de résilience et de réussite.

#### COMMENT CHACUN PEUT-IL PARTICIPER À CE MOUVEMENT SOLIDAIRE ?

**S. P.** : Le bridge pour tous est avant tout une aventure collective. Chacun peut s'y engager à son niveau : en faisant un don, déductible des impôts, pour soutenir les actions sur le terrain ; en participant aux tournois caritatifs organisés dans les clubs de la FFB entre le 15 janvier et le 15 février 2026 ; ou encore, pour les entreprises, en fléchant une partie de leur taxe d'apprentissage à travers la Fondation FACE.

#### QUELLE EST VOTRE AMBITION À LONG TERME ?

**S. P.** : Notre ambition est claire : faire du bridge un vecteur de cohésion et de progrès social, en France et à l'international. La Fondation se veut citoyenne, inclusive et passionnée, ancrée dans des actions concrètes, mesurables et durables. Nous souhaitons inviter tous les acteurs – joueurs, donateurs, partenaires et institutions – à rejoindre le mouvement, dans un esprit fédérateur. Comme le résume notre signature : « *Le Bridge pour tous, tous pour le Bridge* ». Un appel à l'unité, à la transmission et à la confiance dans la force du jeu.

#### PARTICIPEZ AUX TOURNOIS SOLIDAIRES

**Du 15 janvier au 15 février 2026**, tous les clubs de bridge de France sont invités à se mobiliser pour la première édition des tournois au bénéfice de la Fondation "Bridge pour Tous" sous l'égide de la Fondation FACE. La dotation en PE sera doublée et les droits d'inscription seront reversés à la Fondation. Ces fonds permettront de financer les programmes d'inclusion, de santé mentale et d'éducation.

**Renseignez-vous auprès de votre club.**



# BRIDGE POUR TOUS TOUS POUR LE BRIDGE

**LE BRIDGE LEVIER D'INCLUSION, D'ÉQUILIBRE MENTAL  
ET DE RÉUSSITE ÉDUCATIVE.**

**Tournois au bénéfice de la Fondation de la FFB  
« Bridge pour tous » sous l'égide de la Fondation Face.**

**Entre le 15 janvier et le 15 février 2026.**

**PE doublés • Droits d'engagement reversés à la Fondation.**

**FAITES UN DON**



SOUS L'ÉGIDE  
DE LA FONDATION FACE



## COURS GRATUITS EN LIGNE POUR LES CADETS

**L**e coach des U13, Luc Soudan, propose aux cadets, chaque samedi, de se retrouver en visio pour suivre des cours. C'est gratuit et ça te donne la possibilité de progresser et de te connecter avec d'autres bridgeurs partout en France.

► Rendez-vous le samedi matin de 10h30 à 12h (hors vacances scolaires).

Pour y participer, il suffit d'être licencié à la FFB et d'appartenir à la catégorie cadet.

Les inscriptions se font directement auprès du coach : [luc.soudan@ffbridge.fr](mailto:luc.soudan@ffbridge.fr)

## QUAIS

**11** « Quais », clubs de bridge réservés aux moins de 40 ans, existent dans toute la France.

Paris, Lyon, Nantes, Angers, Lille, Versailles, Rennes, Clermont-Ferrand, Brest, Annecy et Strasbourg accueillent régulièrement les bridgeurs pour des animations, initiations ou des tournois et tout finit avec une pizza ! Tu seras bienvenu(e).

► Renseigne-toi sur le site de la FFB



## LES VACANCES BRIDGE

« Jeunes en Normandie » Séjour bridge : 20 au 23 avril.

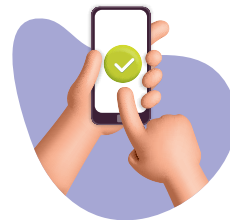
La Madine (Meuse) : 6 au 16 juillet.

Le Brudou (Hautes-Alpes) : 4 au 18 août.

► En savoir +



## L'AGENDA



### CHALLENGE REALBRIDGE



RealBridge

Plusieurs fois dans l'année, tu peux participer au challenge Realbridge. Le principe :

- Un tournoi en ligne le samedi matin contre des joueurs de toute la France.
- 3 catégories : niveau 1, niveau 2, cadets.
- 2 heures de jeu, de 10h à 12h.
- Des donnes adaptées à chaque niveau.
- Avoir une caméra et un micro, c'est plus sympa !
- Un lien te sera envoyé par mail juste avant le tournoi, il suffira de cliquer dessus, rien à installer !

Inscription par paire ou tout seul : [frederic.lacroix@ffbridge.fr](mailto:frederic.lacroix@ffbridge.fr)

#### Challenge Realbridge 1

Scolaire 1 : 17 janvier.

#### Challenge Realbridge 2

Cadets : 14 mars.

Scolaire 2 : 21 mars.

Scolaire 1 : 4 avril.

### FESTIVAL DE BIARRITZ

Tournois Cadets : 20 au 22 février



### FESTIVAL FUNBRIDGE



FUNBRIDGE

Les festivals Funbridge rencontrent un franc succès et les moins de 25 ans sont de plus en plus nombreux à profiter de la gratuité Premium +.

**Format** : 20 donnes à jouer face à 3 robots.

Pour avoir Premium + sur Funbridge, il suffit de renseigner ton numéro de licence sur ton profil, une fois connecté à ton compte Funbridge. Ultra simple !

**Prochain rendez-vous festival printemps** : du 9 au 29 mars.

### COUPE GUILLAUME CATHIARD

Lyon : 17 au 19 avril.

# CHALLENGE DES Célébrités



## Êtes-vous prêt à relever le défi ?

Chaque jour, jouez 5 donnes et comparez vos performances avec celles du champion, de la communauté, de vos amis, et même de vos compatriotes.

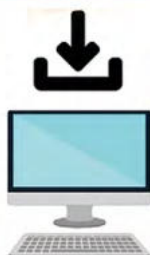
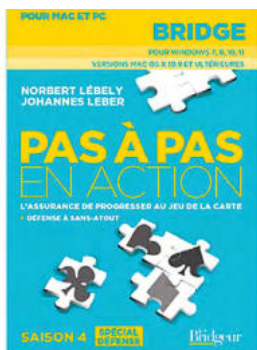
Après chaque partie, les champions vous proposent des vidéos explicatives pour vous aider à progresser jour après jour.

- **+1 500**  
compétiteurs chaque jour

- **Jouez le SEF**  
En version std ou avancée

- **Disponible partout**  
Depuis votre ordinateur, tablette ou  
téléphone de jour comme de nuit

- **100% GRATUIT**



## NORBERT LÉBELY, LE MARCHAND DES QUATRE SAISONS

Les logiciels « Pas à Pas en action » de Norbert Lébely vous font travailler de manière ludique les raisonnements qui réduisent drastiquement les erreurs à la table : compte des levées des deux camps, choix de la meilleure stratégie, reconstitution des mains cachées, déductions de l'entame, bon usage de la signalisation, etc.

Chacune des quatre saisons propose de nombreuses données à jouer « pas à pas » puis en jeu libre (sans aide contre l'ordinateur), le programme adoptant le flanc gagnant ou la ligne de jeu optimale dès que vous vous égarez.

En complément, des exercices d'application viennent « verrouiller » l'acquisition de vos connaissances.

Pas à Pas en action Saison 1 : plans de jeu à la couleur.

Pas à Pas en action Saison 2 : plans de jeu à Sans-Atout.

Pas à Pas en action Saison 3 : défense à la couleur.

Pas à Pas en action Saison 4 : défense à Sans-Atout.

**En téléchargement, pour PC/Mac/iPad et tablette Android. Prix : 69 euros.**

[www.lebridgeur.com](http://www.lebridgeur.com) - Tél : 01 42 96 25 50

Boutique de la FFB : [ffbridge.boutique](http://ffbridge.boutique) / 01 55 57 38 00, ou du Bridgeur : [www.lebridgeur.com](http://www.lebridgeur.com) / 01 42 96 25 50

FFBRIDGE.BOUTIQUE

FFBRIDGE.BOUTIQUE

DU 7 JANVIER AU 3 FÉVRIER 2026

# SOLDES D'HIVER

JUSQU'À

# 60%

UNE SÉLECTION D'ARTICLES À PRIX RÉDUITS

FFBRIDGE.BOUTIQUE

FFBRIDGE.BOUTIQUE

FFBRIDGE.BOUTIQUE

FFBRIDGE.BOUTIQUE

FFBRIDGE.BOUTIQUE

FFBRIDGE.BOUTIQUE



## PARRAINER UN AMI : UNE PREMIÈRE EXPÉRIENCE GAGNANTE POUR LE BRIDGE !

**A**près seulement quatre mois de cours de bridge, Bernard Beaussac a déjà franchi une étape importante : participer à son premier tournoi au club de Paimpol. Un moment forcément impressionnant lorsqu'on s'assoit à la table, mais très vite, son parrain Olivier Coltier, fort de douze années de pratique, a su le mettre en confiance. Cette première expérience s'inscrit dans le cadre de l'opération « Parrainer un ami ». Le filleul bénéficie d'un accompagnement rassurant : conseils avisés, explications sur le déroulement du tournoi et présence bienveillante tout au long de la séance. De son côté, le parrain joue pleinement son rôle de guide et facilite l'intégration du nouveau joueur dans la vie du club. Résultat, ils le disent d'une seule voix : « C'est enrichissant et très satisfaisant ! ».

**Vous pourrez vivre la même aventure du 19 au 22 mars 2026 en participant au grand tournoi par paire en simultané « Parrainez un ami », organisé dans les clubs sous l'égide de la FFB.**

**Filleul ou parrain ? Renseignez-vous dans votre club ou auprès de votre enseignant.**



BERNARD ET OLIVIER UN PREMIER TOURNOI RÉUSSI.



## TROPHÉES DU BRIDGE 2026 LA FFB RÉCOMPENSE L'ÉNERGIE DE SON RÉSEAU

**A**près le succès de sa première édition, les Trophées du Bridge reviennent en 2026 pour valoriser l'engagement et la créativité de tout le réseau fédéral. Clubs et comités sont invités à mettre en lumière leurs initiatives les plus inspirantes : animations, actions de recrutement, mobilisation locale ou engagement bénévole. Nouveauté cette année, le Coup de cœur du Président viendra distinguer un projet particulièrement marquant. Les lauréats seront célébrés lors d'une cérémonie au siège de la FFB, le 11 juin prochain.

**Ouverture des candidatures le 12 janvier 2026 : clubs et comités, à vous de jouer !**

# FAITES VOS **77 JEUX** !

CAHIER DES JEUX

*spécial hiver* ❄️



À découvrir ici ►







**Hom**mage

# PAUL CHEMLA

## ENFANT TERRIBLE POUR L'ÉTERNITÉ

Triple champion du monde, co-inventeur génial de la Majeure cinquième, Normalien, amoureux de littérature et d'opéra, esprit brillant, caustique et profondément libre, Paul Chemla nous a quittés en septembre dernier, emportant avec lui une part de l'histoire du bridge. Derrière le cigare, les bons mots et les éclats de voix, ses amis saluent un homme d'une sensibilité rare, dont l'humour, la culture et le talent continueront d'habiter la mémoire collective...





## « LE DÉBUT D'UNE LÉGENDE »

Michel Lebel

« J'ai rencontré Paul au tournoi de Créteil en mars 1966. Après avoir discuté en attendant la distribution des prix, il m'a demandé de jouer le tournoi du jeudi à l'Olympic - rue de Courcelles. À la fin du tournoi, il m'a dit qu'il connaissait par sa mère, Ginette Flornoy, championne et internationale, les membres de l'équipe de France et qu'ils étaient "nuls" à l'enchère, qu'il fallait créer notre système. Nous avons décidé de travailler sur un système NATUREL basé sur l'ouverture d'une majeure cinquième, et non quatrième comme à l'époque avec des règles précises ! Ce système était basé sur la recherche d'un fit en majeure : 4-4, 5-3... et sur le Stayman sur l'ouverture de 1SA fort et de 2SA. Afin de jouer le 2 Faible nous créons les ouvertures de 2♣ Fort Indéterminé et de 2♦ Forcing de Manche. Après avoir bien codifié la quatrième couleur forcing nous créons la 3<sup>e</sup> couleur forcing et précisons les changements de couleur en 2 sur 1. Nous incorporons également à notre système le Texas et le Sputnik, pas encore utilisé en France ! Nous avons mis au point un système de signalisation en défense encore adopté aujourd'hui par toutes les paires françaises. En juin 1967 - notre système étant opérationnel - nous décidons de jouer le tournoi international de Genève, auquel participaient toutes les meilleures paires européennes. Notre ambition était de remporter le 1<sup>er</sup> prix non classé -. Nous finissons 5<sup>es</sup> du scratch et 1<sup>re</sup> paire française ! Le début d'une légende et du succès de la Majeure 5<sup>e</sup>. Aujourd'hui la lumière s'est éteinte pour Paul, comme il s'est écrié un soir à la Fédération quand les plombs ont sauté : *"Nous voici enfin à armes égales."* »



MICHEL LEBEL ET PAUL CHEMLA, LES CRÉATEURS DE LA MAJEURE 5<sup>e</sup> QUI A TRAVERSÉ LE TEMPS.



AVEC MICHEL ABÉCASSIS.

## « FALSTAFF MODERNE »

Michel Abécassis

« Au-delà du champion hors pair que j'admirais dès mes débuts, je me souviens aujourd'hui de Paul Chemla l'ami, ce Falstaff moderne à la passion débordante, à l'humour dévastateur et à la sensibilité désarmante. Égocentrique, oui, et facilement insupportable. Mais brillant et paradoxal, excessif et fulgurant, porté par des moments de pure exaltation et troublé par d'autres plus sombres, rendant parfois difficile sa relation aux autres. Paul était tout cela à la fois.

Un jour, en 1979 je crois, alors que nous nous connaissions encore assez peu, il m'avait dit : *« J'aimerais que nous devenions partenaires au bridge et amis dans la vie. Mais je te préviens, ce ne sera pas facile... »*

Comme souvent, Paul avait raison. »

## « NOUS NE T'OUBLIERONS JAMAIS. »

Robert Reiplinger

« Nous perdons un immense joueur de bridge, un des tous meilleurs joueurs du monde. Paul, sitôt sorti brillamment de l'École Normale Supérieure de la rue d'Ulm, a consacré toute son existence avec intelligence, talent et succès à ce jeu qui nous passionne tous.

Certains se souviendront de son caractère parfois difficile, de ses mots caustiques et toujours drôles, mais dans le fond il était d'une gentillesse et d'une sincérité hors du commun. Mon cher Paul, nous ne t'oublierons jamais. Ton ami fidèle, Robert. »



EXCURSION À DOS DE DROMADAIRE AU PIED DES PYRAMIDES POUR PAUL CHEMLA ET SON AMI ROBERT REIPLINGER.



L'ÉQUIPE MARTELL : JOSÉ DAMIANI, MICHEL LABEL, MICHEL PERRON ET PAUL CHEMLA.

## « IL FUT L'UN DE CEUX QUI RÉUSSIRENT LE MIEUX À PROUVER QUE LES CARTES ONT UNE ÂME... »



Philippe Cronier

« Paul Chemla était un grand champion. Son immense palmarès s'étend sur plus de trente ans : il gagne son premier championnat d'Europe par paires en 1976 en face de Michel Lebel et récidive en 1999 en face d'Alain Lévy. Entre-temps, il va remporter trois titres mondiaux majeurs par équipes, dont, sommet de sa carrière, la Bermuda Bowl à Hammamet en 1997. La paire qu'il forme alors avec Michel Perron est considérée comme l'une des meilleures du monde. Ajoutons à ce palmarès plusieurs titres européens et mondiaux en mixte, d'abord avec Ginette Chevalley puis avec Catherine d'Ovidio, et nous comprendrons pourquoi Paul a occupé la tête du classement national pendant plus de vingt ans.

Mais ça n'est pas que le champion qui occupa une place très particulière dans notre petit monde du bridge. Le jeune garçon qui débarque du lycée Carnot de Tunis directement à Louis-le-Grand, nimbé du prestige d'un premier prix au concours général de version grecque, va parfaire une solide culture classique en intégrant l'École Normale supérieure. Il s'y fera des amis fidèles, comme Laurent Fabius ou Alain Juppé, et découvrira le monde du jeu. L'adolescent fou d'opéra, qui apprit l'italien pour pouvoir suivre les livrets de Verdi ou de Puccini, se laissera entraîner au club Albarran et décidera, quelques années plus tard, et malgré son agrégation de lettres classiques, de se consacrer plutôt aux



PAUL CHEMLA ET PHILIPPE CRONIER : PARTENAIRES ET AMIS.

mystères des tapis verts, non sans une pointe de regret. Il éclabousse bien vite le monde du bridge de son talent et de son humour dévastateur. À l'origine, avec Michel Lebel et Christian Mari, de nombreuses améliorations de la majeure cinquième, il devient l'ambassadeur du bridge français dans le monde entier. À une époque où l'on avait le droit de fumer dans les tournois, il avance précédé d'un gros cigare qui finit par devenir son surnom dans le monde anglo-saxon. «*The cigar*» était craint pour ses bons mots ou moqué pour ses outrances, mais toujours respecté par ses pairs et admis partout, et sans conteste, comme l'une des figures marquantes de notre jeu. Le temps passant, il fit la paix avec lui-même et offrit une amitié pleine et sincère à ceux d'entre nous qui continuèrent de l'accompagner. Nous sommes nombreux à qui il va manquer, de toutes les générations. Peut-être parce qu'il fut l'un de ceux qui réussirent le mieux à prouver que les cartes ont une âme...»



DE NOMBREUX TITRES AU NIVEAU NATIONAL ET INTERNATIONAL EN MIXTE AVEC GINETTE CHEVALLEY, ET PLUS TARD AVEC CATHERINE D'OVIDIO.

## « MAIS QUI PEUT OSER FAIRE UN TRUC PAREIL ? »



Marc Kerlero

« J'ai passé des milliers d'heures à le kibitzer lorsqu'il jouait en face de Michel Perron et formait avec lui une des toutes meilleures paires du monde. J'ai beaucoup appris, mais le coup le plus extraordinaire que je lui ai vu faire est le suivant. C'est la Division nationale 1 par quatre. L'adversaire joue 7SA. Michel entame, le mort s'étale et le déclarant commence à réfléchir, à réfléchir... Au bout de deux minutes, alors que la première carte du mort n'a toujours pas été jouée, Paul remet ses cartes dans l'étui en disant : « *une de chute*. » L'adversaire le regarde, totalement interloqué, mais Paul lui répond alors calmement : « *c'est très simple, mon ser ami* (il zozotait un peu), *vous n'avez visiblement pas le Valet de Carreau. Sinon, vous auriez tablé en réclamant 13 levées. Et je peux vous assurer qu'il n'y a aucun squeeze qui marche !* ».

Mais qui peut oser faire un truc pareil ? Un seul joueur au monde : Paul Chemla (n'oubliez pas qu'un joueur ayant tablé, le jeu est terminé et les 4 mains dévoilées à l'adversaire !).



MARC KERLERO, KIBITZTE PAUL CHEMLA CONTRE GÉRARD DESROUSSEAUX.



## AU PANTHÉON DU BRIDGE

- Membre du « Hall of fame du bridge européen ».
- Triple champion du monde : Olympiades 1980, 1992 - Bermuda Bowl 1997.
- 3 victoires aux championnats d'Europe par paires : 1976 avec Michel Lebel, 1985 avec Michel Perron, 1999 avec Alain Lévy.
- De nombreux podiums dans toutes les compétitions nationales et internationales.
- Double vainqueur de la Coupe de France (1997-2002).
- 10 titres en Division nationale 1 open par équipes.



## « UN AMI, UN PARTENAIRE, MAIS BIEN PLUS ENCORE, UN MEMBRE APPRÉCIÉ DE TOUTE MA FAMILLE »

**José Damiani**

« Paul n'a pas été seulement un ami, un partenaire, mais bien plus encore, un membre apprécié de toute ma famille. Bien sûr, c'est à la faveur du bridge que nous nous sommes connus, il y a plus de cinquante ans, mais très vite nos relations sont devenues assez intimes pour qu'il vienne passer un séjour chez nous en Corse chaque été et partager de nombreux dîners avec nous et des amis communs, au cours desquels chacun était ébloui par sa conversation et ses reparties, très souvent plus drôles que méchantes.

À côté du grand champion qu'il a été, Paul était un homme d'une grande culture qui s'intéressait énormément à la littérature (comme normalien et condisciple de Laurent Fabius ou d'Alain Juppé, il était capable de réciter par cœur des fables de La Fontaine ou des poèmes de Victor Hugo... et bien d'autres), mais c'était aussi un grand amateur et connaisseur d'Opéras.

À tous ces titres, il était bien connu au-delà du monde du bridge.

Mais évidemment, je ne cacherais pas qu'à côté des grands moments que nous avons connus ensemble avec bien d'autres compagnons, il n'était pas toujours facile à vivre et encore moins à diriger. Il lui fallait bien justifier son surnom « *d'enfant terrible du bridge* » qu'il ne serait pas mécontent qu'on rappelle ici. Pour partager des victoires, il fallait encore réussir à calmer ses ardeurs, quelquefois vindicatives à l'encontre de ses partenaires et j'ai dû, à de nombreuses reprises, m'y employer.

Notre amitié était empreinte de respect, ce qui aidait à la détente.

Je suis évidemment profondément attristé par sa disparition, mais je sais, pour l'avoir vu très récemment, qu'il se préfère là où il est maintenant, plutôt que très diminué physiquement et intellectuellement.

Au revoir vieux frère. »



**1** AVEC LES FÉLICITATIONS DE SON AMI OMAR SHARIF, SOUS LE REGARD DU CAPITAIN DES BLEUS JEAN-LOUIS STOPPA, PAUL CHEMLA VAINQUEUR DE LA BERMUDA BOWL 1997.

**2** SAISON 2001-2002 L'UN DES 10 TITRES DE 1<sup>re</sup> DIVISION NATIONALE REMPORTÉS PAR PAUL CHEMLA POUR CETTE ÉDITION, AVEC LUCKY DANA, MAURICE SALAMA, JÉRÔME ROMBAUT, ERIC EISENBERG ET « TOTO » KASS.

**3** 3<sup>e</sup> TITRE EUROPÉEN PAR PAIRES AVEC ALAIN LÉVY EN 1999.

**4** DE L'INTIMITÉ FAMILIALE AUX PLUS HAUTES MARCHES DES PODIUMS DE BRIDGE INTERNATIONAUX, ICI LORS DES OLYMPIADES 1980, L'AMITIÉ AU RENDEZ-VOUS POUR PAUL CHEMLA ET JOSÉ DAMIANI.

► La vie en images de Paul Chemla





## « AVEC LUI S'ÉTEINT UNE PARTIE DE NOTRE HISTOIRE À TOUS »



**Michel Bessis**

« Paul, comme moi, est né en Tunisie et à 18 ans il lui arrivait souvent, après la plage et la sieste, de venir à la maison pour faire un petit bridge d'après-midi avec mon cousin germain (son premier partenaire) contre mes parents. Déjà à l'époque, je le trouvais fascinant, pas au bridge parce que je n'y connaissais rien, mais par son immense culture et son humour. C'est beaucoup plus tard, quand j'ai commencé à fréquenter le milieu du bridge de compétition, que je l'ai retrouvé auréolé d'un prestige qui n'allait faire que croître tout au long de sa carrière. Et je dois dire qu'il a été d'une gentillesse extrême avec le quasi-débutant que j'étais... Il a d'ailleurs tout le temps aimé les jeunes, n'hésitant pas à leur donner leur chance, quitte à les descendre en flamme quand leur niveau ne le satisfaisait pas pleinement. Une année, il m'avait coopté dans une équipe de sélection avec mon partenaire de l'époque Didier Duchon et avait déclaré après notre défaite : « *Nous avons une équipe de bric et de broc* », ce qui nous a valu, à Didier et à moi, le surnom de "Bric et Broc", ce qui amusait beaucoup Paul. C'était un joueur aimé et respecté à l'étranger et ces derniers années encore tous ces anciens adversaires et amis demandaient des nouvelles de Paul "The cigar" lors d'épreuves aux États-Unis ou ailleurs. Il aimait un certain style de bridge et avait une quasi-haine (en tant que bridgeur) pour les inventifs talentueux. Par exemple, il n'était pas



ENTRE PAUL ET MICHEL, UNE LONGUE HISTOIRE DÉBUTÉE DE L'AUTRE CÔTÉ DE LA MÉDITERRANÉE AVEC LE BRIDGE EN FIL CONDUCTEUR, COMME UN PODIUM EN MIXTE AUX OLYMPIADES 2000 AVEC VÉRONIQUE BESSIS ET L'UNE DE SES PARTENAIRES DE LÉGENDE, ELLE AUSSI, CATHERINE D'OVIDIO.

du tout fan de Zia Mahmood et quand ils ont joué ensemble cela a été loin de produire les résultats que le talent cumulé des deux joueurs autorisait à attendre. C'est avec Zia qu'il avait eu cet échange. Ils se mettaient au point pour le tournoi de Biarritz et Zia lui demande s'il joue bien que 1♥ - 3♥ en intervention est bien une demande d'arrêt avec une longue mineure. Paul : « *Oui, si tu veux, mais ça n'arrive jamais. Pourquoi ne pas jouer : j'ai l'arrêt à Cœur. As-tu une longue mineure ? C'est beaucoup plus fréquent.* » Tout ceci suivi d'un rire tonitruant et d'une quinte de toux classique. Puisqu'on est dans le registre de ses bons mots, je m'en voudrais de ne pas vous en raconter deux parmi mes préférés. Il joue à Juan-les-Pins contre Jean-René Vernes qui vient de théoriser la Loi des levées totales. Paul joue 1SA, Jean-René Vernes prend la main, se trompe de retour, un peu plus tard il fait une erreur de défausse et Paul réussit 10 levées alors que le champ de tournoi en réalise 7 ou 8. Il se tourne vers

Jean-René Vernes et dit : « *Chacun sa spécialité : vous, les levées totales, moi, la totalité des levées.* »

Les dîners étaient un moment privilégié dans la vie de Paul. On est un jour invité à un coq au vin d'anthologie chez une super cuisinière qui se reconnaîtra. Nous sommes à l'apéritif et la maîtresse de maison se lamente de la façon dont son jeune fils mène sa vie : « *Il ne fait rien, il joue à la console toute la journée, s'enferme dans sa chambre pour jouer de la guitare...* » et ça dure, ça dure... jusqu'à ce que Paul intervienne : « *Bon, si l'on passait de l'âne au coq ?* »... ce qui fut fait. Pour terminer, je me rappelle d'un voyage en avion vers Marbella. Une grande partie des meilleurs joueurs français est sur ce vol. Je lui dis : « *Vous vous rendez compte, si l'avion s'écrase, le bridge français est décimé.* » Il me répond : « *Vous voulez dire décapité.* »

Eh bien oui, aujourd'hui le bridge français est décapité ; Il a perdu son acteur le plus charismatique et avec lui s'éteint une partie de notre histoire à tous. »



MICHEL ABÉCASSIS, MICHEL BESSIS, PHILIPPE CRONIER, CHRISTOPHE DEFER, FRANCK RIEHM... RACONTENT PAUL CHEMLA, L'HOMME, LE BRIDGEUR DE LÉGENDE, DES DONNES, DES ANECDOTES, SUR LE SITE DE LA FFB.



Extraits de l'hommage rendu au champion à la FFB en novembre dernier...





### À QUATRE MAINS, DEUX GÉNÉRATIONS...

« **J**e me suis mise au bridge pour accompagner mon père à son arrivée en résidence senior ». Danièle Sanse, jeune retraitée, a souhaité partager une passion qui « anime son père depuis 20 ans ». Elle n'a « pas son niveau », mais peu importe : « nous jouons quelques tournois ensemble au club de bridge de Rodez », et surtout, c'est « une vraie complicité ».

Danièle passe le chercher, le raccompagne, et sur le trajet ils parlent des donnes qui les ont marquées. Le bridge devient un lien précieux contre l'isolement, un espace d'échange et de transmission. À 91 ans, son père « tient des raisonnements très solides » et, confie-t-elle avec tendresse, « il me semble qu'il rajeunit ». Le bridge, un jeu qui entretient l'esprit, apaise les différences et renforce le lien social.

## LE PETIT BRIDGE FAIT ESCALE AUX MARQUISES !

**L**e Petit Bridge prend le large et pose ses cartes aux Marquises ! Depuis la rentrée, le jeu a trouvé sa place dans toutes les écoles primaires publiques de l'archipel. Résultat : les élèves s'amuse, tout en développant logique, calcul et esprit d'équipe. Porté par l'énergie d'Aline Heitaa-Archier, inspecteur de l'Education nationale des Marquises, et d'Éric Sigward, ancien Inspecteur d'Académie-IPR de mathématiques, le projet a culminé avec un premier tournoi inter-îles haut en couleur. Et ce n'est pas fini : une version en langue marquisienne est déjà dans les cartons. Un grand bravo à tous les acteurs de cette belle aventure !





# FESTIVALS EN VUE !

**L**e challenge des festivals de bridge continue de faire vibrer les passionnés. Prochaine étape : Biarritz, du 16 au 22 février, la Côte basque accueillera également le tournoi cadets les 20, 21 et 22 février. Du 24 au 26 avril, Bordeaux offrira un cadre prestigieux avec la 5<sup>e</sup> édition du festival international à l'Hôtel de Rohan. En mai, cap sur Antibes-Juan-les-Pins (8-17 mai) pour une farandole de tournois, du provençal à l'open mythique, avec une nouveauté : un tournoi 3<sup>e</sup> et 4<sup>e</sup> série. Partout, le bridge sera à la fête, dans une ambiance conviviale comme en 2025 à Deauville, La Baule, Le Touquet, Saintes, Roussillon, Aix-les-Bains, La Grande Motte à l'image des bridgeurs déguisés en pirates au dernier festival de Saint-Malo.



SAINT-MALO : ON FAIT LA FÊTE !



DEAUVILLE VOUS ACCUEILLE EN JUILLET.



LA BAULE, UNE DOTATION EXCEPTIONNELLE.



## 76<sup>e</sup> FESTIVAL INTERNATIONAL DE BRIDGE ANTIBES-JUAN-LES-PINS

[www.festivalsdusoleil.com](http://www.festivalsdusoleil.com)

### TOURNOI PROVENÇAL

Vendredi 8 mai - 16h  
NOMBREUX LOTS

### TOURNOI MIXTE

Samedi 9 mai - 16h,  
Dimanche 10 mai - 15h

### TOURNOI IMP

Lundi 11 mai, mardi 12 mai - 16h,  
Mercredi 13 mai - 15h

### TOURNOI 3<sup>es</sup>-4<sup>es</sup> SÉRIES

NOUVEAU

Mardi 12 mai - 16h  
15 € LE TOURNOI

### TOURNOI OPEN Jeudi 14 mai, vendredi 15 mai, samedi 16 mai - 16h, dimanche 17 mai - 15h

Parrainage de la ville d'Antibes - Juan-Les-Pins

25 € la séance / 200 € le forfait pour l'intégrale du festival. Participation offerte aux moins de 25 ans pour tous les tournois.

~ DÉBRIEF DE DONNES AVEC LES CHAMPIONS • ANIMATIONS ET COCKTAILS ~

INSCRIPTIONS sur [ffbridge.fr](http://ffbridge.fr) / RENSEIGNEMENTS : [antibesbridge-abje.fr](mailto:antibesbridge-abje.fr) • [club@antibesbridge-abje.fr](mailto:club@antibesbridge-abje.fr) • 06 19 28 78 99





## LE COIN DU DÉBUTANT



> PAR SABINE ROLLAND

## LA SIGNALISATION SUR L'ENTAME DE L'AS DANS UN CONTRAT À L'ATOUT

Dans un contrat à l'atout, l'entame d'un honneur ne promet que l'honneur immédiatement inférieur, la fabrication de levées rapides étant l'objectif principal. L'entame de l'As n'échappe pas à cette règle et promet donc le Roi.

Face à cette entame, le partenaire doit comme d'habitude s'appliquer à donner un renseignement utile, mais la nature du signal envoyé dépendra entièrement de la teneur du mort dans la couleur entamée.

1

### LE MORT POSSÈDE UN SINGLETON DANS LA COULEUR D'ENTAME :

indiquer la parité ou faire un appel quand on possède un honneur complémentaire dans la couleur d'entame ne présente bien sûr aucun intérêt dans ce cas de figure. En revanche, aider le partenaire à trouver la bonne contre-attaque en précisant la couleur pour laquelle on porte un intérêt peut s'avérer extrêmement utile, voire décisif. C'est une situation bien connue « d'appel préférentiel », transmis par la hauteur de la carte jouée. Une grosse carte montre un intérêt pour la plus chère des deux couleurs restantes, l'atout excepté, alors qu'une petite carte est un appel pour la couleur la moins chère. Notons qu'une carte intermédiaire, ni forte ni faible, correspond à une attitude neutre, sans souhait particulier.

2

### LE MORT POSSÈDE 3 PETITES CARTES DANS LA COULEUR D'ENTAME :

trois levées sont en jeu de façon immédiate selon le camp susceptible de remporter le troisième tour de la couleur, d'une manière ou d'une autre. La signalisation adoptée dans ce cas est « l'Appel/Refus ». Fournir une grosse carte invite l'entameur à rejouer la couleur alors que jouer une petite carte l'incite à s'arrêter. Par exemple, le joueur N°3 peut posséder la Dame en face de l'As et du Roi et ne pas encaisser immédiatement les trois plis qui reviennent de droit à la défense risquerait de voir le contrat gagner. La possession d'un doubleton peut également générer un appel dans le but de couper le troisième tour de la couleur. Sans complément d'honneur ni de courte, le partenaire n'aura a priori aucune raison d'appeler, encore que...

3

### VOUS POSSÉDEZ LA DAME ET LE VALET DANS LA COULEUR D'ENTAME.

Votre camp possède donc quatre cartes maîtresses, inutiles au moins pour l'une d'entre elles puisque le déclarant coupera d'une main ou de l'autre au plus tard au quatrième tour. Jouer la Dame sur l'As montre conventionnellement que vous possédez le Valet. En quelque sorte, on joue soi-même sa tête de séquence sur la tête de séquence du partenaire. Mais pour quoi faire ? Cette façon de procéder présente l'énorme avantage d'indiquer à l'entameur qu'au deuxième tour de la couleur, plutôt que de rejouer son Roi, il peut jouer une petite carte pour vous donner la main par le Valet. Cette communication insolite permettra parfois de battre le contrat en attaquant une autre couleur de la bonne main de la défense. En d'autres termes, cette Dame signifie : « Partenaire j'ai la Dame et le Valet (ou la Dame sèche) ; tu peux rejouer sous ton Roi si tu souhaites me donner la main ».

4

### DANS TOUS LES AUTRES CAS,

c'est-à-dire l'écrasante majorité, le partenaire indique sa parité en jouant sa plus petite carte avec un nombre impair de cartes (9 7 2, V 8 6 5 3), la plus forte avec deux cartes - jusqu'au Valet inclus - et la seconde meilleure de quatre cartes (D 8 7 3), sous réserve de ne pas hypothéquer une levée naturelle, cas dans lequel il ne fournit que la troisième meilleure (D 10 5 2). L'indication de la parité est souvent le renseignement le plus important car il permet de déduire à quel moment la main du déclarant sera en mesure de couper. Elle détermine ainsi le nombre de plis que la défense peut espérer dans la couleur.

Les principes de signalisation évoqués sont conventionnels et permettent aux deux partenaires d'avoir **un langage commun**. Ils sont validés une fois pour toutes. Si vous avez envie, sur une donne précise, d'y déroger en fournissant par exemple une carte préférentielle alors que les cartes du mort invitent à indiquer la parité, votre partenaire ne comprendra pas votre message.

## EXERCICE N°1

Votre partenaire a entamé de l'As contre le contrat de 4♠. Quelle carte devez-vous fournir en troisième position ?

<b>1</b> ♦ 62 	<b>2</b> ♦ 962 	<b>3</b> ♦ 962 	<b>4</b> ♦ 962 
<b>5</b> ♦ D62 	<b>6</b> ♦ 962 	<b>3</b> ♦ 962 	

## EXERCICE N°2

Sud joue le contrat 4♠ après la séquence suivante :

S	O	N	E
1♠	-	4♠	fin

Vous entamez l'As de Cœur, pour le 4 du mort, le 2 de votre partenaire et le 7 du déclarant. Que rejouez-vous ?

♠ R8542  
 ♥ 4  
 ♦ R732  
 ♣ R65

♠ 9  
 ♥ AR1085  
 ♦ V106  
 ♣ V1043

♠ 7  
 ♥ 7  
 ♦  
 ♣

♠ 2  
 ♥  
 ♦  
 ♣

N  
 O E  
 S

## LES SOLUTIONS

### EXERCICE N°1

**1** Le 3. Vous êtes dans l'un des très nombreux cas où l'on donne la parité.

**2** Le 3 pour refuser la couleur car il y a trois petites cartes au mort. Vous n'avez ni la Dame, ni la possibilité de couper au troisième tour.

**3** Le 8 pour "appeler". Vous connaissez le Roi en face et aurez ainsi la possibilité de couper au troisième tour.

**4** Le 8 pour "appeler" votre partenaire à continuer du Roi puis à jouer un troisième tour que vous espérez remporter avec votre Dame.

**5** Le 7 en Pair/Impair. Le problème de la Dame étant résolu par l'apparition du mort, vous n'avez plus qu'à donner la parité. La seconde meilleure avec quatre cartes.

**6** Sur l'entame de l'As qui promet le Roi, fournir la Dame indique que l'on possède le Valet, ou beaucoup plus rarement la Dame sèche. L'entameur pourra donc rendre la main à son partenaire en jouant sous son Roi, soit par le Valet, soit par la coupe.

**7** Le 3. On ne joue pas la Dame seconde en face de l'As car cela autoriserait Ouest à rejouer sous son Roi, ce qui serait hautement contreproductif si Sud a le Valet !

### EXERCICE N°2

Le mort étant singleton Cœur, la carte du partenaire est préférentielle. Le 2 de Cœur est un appel net pour la couleur la moins chère en excluant la couleur d'entame (les Cœurs) et l'atout (les Piques). Il reste les Carreaux et les Trèfles, ces derniers étant "moins chers". Vous allez donc rejouer Trèfle. La carte juste est le Valet, carte "forçante" qui va permettre de venir à bout du Roi troisième du mort.

♠ R8542  
 ♥ 4  
 ♦ R732  
 ♣ R65

♠ 9  
 ♥ AR1085  
 ♦ V106  
 ♣ V1043

♠ AV1073  
 ♥ DV7  
 ♦ AD  
 ♣ 982

♠ D6  
 ♥ 9632  
 ♦ 9854  
 ♣ AD7

N  
 O E  
 S

► Si Ouest ne contre-attaque pas Trèfle illico, Sud aura le temps de défausser l'un de ses trois petits Trèfles sur le Roi de Carreau du mort après avoir débloqué l'As et la Dame de sa main.

► Si Ouest joue le 4 de Trèfle à la seconde levée, Sud gagnera en fournissant une petite carte du mort. Certes, Est remportera le pli du Valet, mais il ne pourra rendre la main à son partenaire pour jouer de nouveau la couleur de la bonne main.

# Jouer - À la table des champions



## 2 SUR 1 FORCING DE MANCHE

> PAR MICHEL BESSIS

À l'heure actuelle, 90% des meilleures paires françaises ont adopté cette convention qui, il faut le signaler, n'en est même plus une aux Etats-Unis, par exemple, tant son usage s'est imposé au fil des années. Son utilisation et les possibilités de développement qu'elle offre ont aujourd'hui séduit les joueurs de tous niveaux. Certains, des chercheurs ou des quasi professionnels, ont un système d'une cinquantaine de pages au moins pour tenter d'examiner toutes les séquences. D'autres se sont contentés de dix lignes. Quoiqu'il en soit, je ne connais aucun bridgeur qui, ayant adopté cette façon de procéder, soit revenu à l'ancien système. C'est pourquoi nous allons essayer ici de vous en décrire les principales caractéristiques vous permettant de l'adopter sans heurt. Vous pourrez toujours, par la suite, l'approfondir si le cœur vous en dit.

### LE PRINCIPE

Il est ultra simple :

**Dans le silence adverse, tout changement de couleur au palier de 2 oblige le camp à atteindre la manche.**

Ceci signifie qu'il faut, a priori, un minimum de 12 points d'honneurs (13 HLD en cas de fit majeur) pour se le permettre ou alors une main ayant valeur d'ouverture.

Les avantages qui en découlent sont considérables en raison de l'économie de palier obtenue.

### L'INFLUENCE SUR LE SYSTÈME TRADITIONNEL

Il va falloir, dans un premier temps, trouver un moyen de traiter toutes les mains intermédiaires (10/11) qui ne peuvent plus donner lieu à un 2 sur 1, suivi d'une enchère non forcing de manche (2SA ou la répétition de la couleur de réponse).

#### 1. LES UNICOLORES « MOYENS » LA NOUVELLE SIGNIFICATION DES SAUTS

Considérez la main suivante face à l'ouverture de 1♥ :

♠ R5 ♥ 82 ♦ ADV965 ♣ 1073.

Anciennement, une réponse de 2♦, suivie d'une répétition de la couleur, permettait de la décrire parfaitement. Ce n'est plus possible car la réponse de 2♦ conduit forcément à jouer la manche. Elle se traite désormais par **une réponse directe de 3♦** qui est une simple proposition de manche avec, au moins six cartes à Carreau.

##### À RETENIR :

**En réponse à une ouverture majeure, tous les sauts sont naturels et décrivent des couleurs longues dans un jeu justifiant une proposition de manche.**

#### 2. LES MAINS NON FITTÉES DE 11 POINTS

Un jeu comme :

♠ 103 ♥ D106 ♦ R76 ♣ AD943

justifiait une réponse de 2♣ sur une ouverture de 1♠ que l'on faisait suivre de l'enchère de 2SA. Ce n'est plus possible car 2SA au deuxième tour d'enchères imposerait bien sûr la manche.

La solution : répondre 1SA que vous ferez suivre de 2SA au tour suivant si l'ouvreur reparle.

##### À RETENIR :

**La réponse de 1SA face à une ouverture majeure peut être effectuée avec 11 points d'honneurs.**

Du fait que son partenaire peut détenir une main plus forte, l'ouvreur peut être amené à reparler avec un jeu avec lequel il aurait passé habituellement. C'est notamment le cas avec un jeu de 14 points élégants (rappelons qu'avec 15 points H et une majeure cinquième, l'ouverture de 1SA sera très souvent privilégiée). Il annoncera alors une mineure de trois cartes d'autant plus volontiers que sa majeure sera belle (pour supporter un retour en préférence).

Face à ce bicolore économique, le répondant devra absolument faire savoir qu'il a 10/11 points pour ne pas risquer de rater une bonne manche. C'est le plus souvent en répétant 2SA qu'il transmettra ce message.





Quand on est favorable à l'idée de jouer 4♥ ou 4♠ si l'ouvreur détient un bicolore 5-5 ou une sixième carte dans son ouverture :

Don. : N - Vuln. : Nord/Sud				
SUD	S	O	N	E
♠ R4				
♥ A92			1♠	-
♦ A54	2♣	-	2♥	-
♣ D9872	2SA			

Si l'ouvreur possède six Piques ou cinq Cœurs, il n'y a aucun doute sur le fait qu'il faut jouer en majeure.

Avec une couleur sixième et un jeu insuffisant pour la répéter :

Don. : N - Vuln. : Nord/Sud				
SUD	S	O	N	E
♠ V				
♥ AD9642			1♠	-
♦ RD4	2♥	-	2♠	-
♣ V103	2SA			

3♥ serait plus encourageant.

## QUID DES TENUES EXIGÉES ?

Deux cas se présentent :

Si l'ouvreur a décrit un bicolore économique, il est logique que 2SA promette une tenue dans la dernière couleur, sans cela la bonne vieille quatrième couleur forcing sera toujours d'actualité.

En revanche, après répétition de la couleur d'ouverture, il sera tout à fait autorisé à ne pas disposer d'un arrêt franc dans les deux couleurs non nommées car le côté économique de l'enchère de 2SA pousse à l'employer le plus souvent possible.

Don. : N - Vuln. : Nord/Sud				
SUD	S	O	N	E
♠ R4				
♥ 1052			1♠	-
♦ AR1087	2♦	-	2♠	-
♣ R94	2SA			

Pour en apprendre plus sur la présence d'un fit à Carreau ou d'une sixième carte à Pique.

## PRINCIPES DE DÉVELOPPEMENT

L'ouvreur va s'attacher à préciser le plus possible sa main en accordant une priorité à la description d'une sixième carte dans la majeure d'ouverture et à l'indication d'un fit de trois cartes dans la mineure de réponse.

Conséquences sur les autres enchères :

### Le saut à 3SA

Il devient beaucoup plus précis puisqu'il ne peut être employé avec une main intéressante de 14 points et plus et indique au partenaire qu'on ne souhaite pas qu'il répète l'une de ses couleurs. Sans garantir un singleton dans l'autre majeure, il dénie la présence d'un honneur second et des tenues sérieuses dans la (ou les) couleurs non nommées.

Don. : N - Vuln. : Nord/Sud				
SUD	S	O	N	E
♠ 95				
♥ D4			1♠	-
♦ AD1082	2♦	-	2♥	-
♣ RV96	3SA			

Le contrat que l'on a envie de jouer.

### L'annonce d'une nouvelle couleur

La quatrième couleur conserve son sens original. L'annonce d'une troisième couleur montrera en principe une vraie couleur car on pourrait autrement annoncer 2SA.

Don. : N - Vuln. : Nord/Sud				
SUD	S	O	N	E
♠ 10				
♥ AV965			1♠	-
♦ A73	2♥	-	2♠	-
♣ RD104	3♣			

Trouver un fit à Trèfle peut être intéressant.



## DONNER LE FIT

Dans ce domaine, c'est la possibilité, après un bicolore économique, de soutenir au palier de 2 la majeure d'ouverture qui constitue l'apport principal du 2 sur 1 forcing de manche.

### ► Avec quelle main soutenir au palier de 2 ?

Ce qu'il faut savoir c'est, qu'après un tel soutien, l'ouvreur va poursuivre la description de sa distribution. En conséquence, il sera adroit de l'utiliser chaque fois que ces informations paraîtront essentielles et prioritaires sur l'annonce des contrôles. Ce sera le plus souvent le cas avec des jeux plats assez forts sans bonne couleur cinquième annexe.

Don. : N - Vuln. : Nord/Sud

SUD	S	O	N	E
♠ D64			1♠	-
♥ RV2			2♥	-
♦ AV874	2♦	-		
♣ A5	2♣			

L'enchère permettra de savoir si l'ouvreur possède un singleton en mineure, un bicolore 5-5, une sixième carte à Pique. Il est alors possible, en répétant 3♠, de déclencher éventuellement une recherche de chelem si l'ouvreur n'est pas minimum.

### ► Conséquences : les soutiens différés à saut

**Principe** : tous les soutiens différés à saut après un bicolore économique de l'ouvreur garantissent des jeux structurés et une belle couleur cinquième.

#### Au palier de 3

Une séquence comme :

1♥	2♣	montre des bons Trèfles, un beau soutien à Cœur et des ambitions de chelem, par exemple : ♠ A93 ♥ RV64 ♦ 7 ♣ AR1087. Ainsi l'ouvreur pourra réévaluer à loisir ses compléments d'honneur à Trèfle.
2♦	3♥	

#### Au palier de 4

1♠	2♣
2♥	4♠

Cette enchère décrivait auparavant une main sans ambition de chelem, en moyenne un peu plus forte que celle qui aurait justifié un soutien direct à 2SA.

Ces jeux-là se traitant par une enchère au palier de 2, le saut au palier de 4, après 2 sur 1, décrit une main structurée limitée à une douzaine de points d'honneurs.

Don. : N - Vuln. : Nord/Sud

SUD	S	O	N	E
♠ R1065			1♠	-
♥ 9			2♥	-
♦ ARV63	2♦	-		
♣ V104	4♣			

NB. Si Nord avait répété ses Piques, c'est 4♥, Splinter, que vous auriez choisi.

### ► Les développements

Vous l'avez compris, c'est uniquement sa distribution que l'ouvreur indiquera après un soutien au palier de 2.

Il le fera de façon naturelle sans préciser, dans un premier temps, la force de son ouverture. Ce renseignement sera donné par la suite si Nord continue l'exploration.

Après :

1♠	2♦	► 2SA : 5422.
2♥	2♣	► 3♣ : 5413 (ou 04).
		► 3♦ : 5431.
		► 3♥ : 5-5.
		► 3♠ : 6-4.

Si le répondant continue par 3♠, l'ouvreur annoncera :

- 4♠ : s'il est très faible.
- 3SA : « Oui mais » avec un jeu moyen. Un contrôle avec une main agréable.

*Si vous voulez vous mettre au 2 sur 1 forcing de manche, inspirez-vous largement de ce qui est exposé ici. Par la suite, vous pourrez considérablement améliorer ces développements... avec votre partenaire bien sûr.*

## EXERCICES

### DONNES N°1 À 6

1

Don. N – Vuln. Nord/Sud

SUD

♠ RV5

♥ V9

♦ DV54

♣ R1063

S	O	N	E
1SA ?	-	1♥ 2♣	- -

2

Don. N – Vuln. Nord/Sud

SUD

♠ R5

♥ R106

♦ RV8765

♣ A2

S	O	N	E
2♦ ?	-	1♠ 2♠	- -

3

Don. S – Vuln. Nord/Sud

SUD

♠ AV8654

♥ A97

♦ R104

♣ 8

S	O	N	E
1♠ 2♠ ?	- -	2♦ 2SA	- -

4

Don. N – Vuln. Nord/Sud

SUD

♠ R9876

♥ A2

♦ A52

♣ R106

S	O	N	E
2♣ ?	-	1♠ 2♥	- -

5

Don. S – Vuln. Nord/Sud

SUD

♠ RV4

♥ DV875

♦ AV106

♣ 5

S	O	N	E
1♥ 2♦ ?	- -	2♣ 2♥	- -

6

Don. S – Vuln. Nord/Sud

SUD

♠ 9

♥ ADV72

♦ AD73

♣ R105

S	O	N	E
1♥ 2♦ ?	- -	2♣ 4♥	- -

## LES SOLUTIONS

**1 2SA.** Après avoir répondu 1SA avec 11 points d'honneurs, vous ne pouvez vous contenter d'un simple soutien à 3♣ qui pourrait provenir d'un jeu bien plus faible. Avec des arrêts dans les couleurs non nommées, vous devez opter pour 2SA, bien plus descriptif de votre force et de votre distribution.

**2 2SA.** Votre main n'est pas assez belle pour répéter vos Carreaux en situation forcing, ce qui montrerait une meilleure couleur et, en outre, des ambitions de chelem. En disant 2SA, vous allez en apprendre beaucoup plus sur le jeu de Nord, notamment sur l'existence d'un fit de trois cartes à Carreau. Un saut à 3SA est exclu avec ce trop beau jeu.

**3 3♥.** Conventionnel et difficile. Après 2SA votre priorité va à l'annonce d'un sixième Pique

et/ou à l'expression d'un fit différé à Carreau. Ici vous avez les deux. Vous pourriez choisir entre 3♠ et 3♦ mais, en disant 3♥, enchère impossible puisque vous avez dénié quatre cartes dans la couleur, vous indiquez à votre partenaire que vous détenez six Piques et trois Carreaux.

**4 2♠.** Une utilisation plutôt rare de ce soutien différé au palier de 2 motivée par la platitude de votre distribution (3♠ promettrait une vraie couleur à Trèfle) et l'envie d'en apprendre plus sur le jeu du partenaire. Avouez que cela vous ferait plaisir d'entendre 3♣, ce qui décrirait de facto un singleton à Carreau. Par la suite, en annonçant 3♠, vous aurez des informations sur la force de l'ouverture et l'emplacement des contrôles.

**5 2♠.** Tout simplement. Pour poursuivre la

description de votre main et montrer ce singleton à Trèfle, si Nord repart par 3♥, montrant des ambitions, vous freinerez à 4♥, conscient d'avoir déjà parfaitement décrit la situation de votre main. Notez que si Nord détient : ♠ A103 ♥ AR2 ♦ RD ♣ D10732, la nouvelle du singleton à Trèfle lui fera vraiment plaisir.

**6 4SA.** Puisque Nord dirait 2♥ avec une main plate de 13-15 HLD, son annonce de 4♥, après votre bicolore économique, décrit une main structurée avec une belle couleur à Trèfle. vous avez des cartes sensationnelles et le matériel est là pour le chelem. Posez le Blackwood, et même si Nord est minimum, le chelem sera sûrement jouable. Une main typique de Nord : ♠ D62 ♥ R1043 ♦ 9♣ ADV86.



# LES PARENTS DE JULIE ONT BIEN GÉRÉ : ILS LUI ONT FAIT UNE DONATION GRÂCE À LA VENTE EN NUE-PROPRIÉTÉ

Quand les parents de Julie ont appris qu'en vendant leur maison en nue-propiété, ils pouvaient recevoir une importante somme d'argent sans quitter leur lieu de vie, ils n'ont pas hésité bien longtemps. Renée Costes leader du viager et de la nue-propiété en France nous présente les avantages de cette solution.

PAR CONSTANCE MORANT

La vente en nue-propiété de votre logement est l'une des meilleures solutions pour disposer d'une somme d'argent immédiatement et ainsi organiser votre succession ou réaliser un projet important. Le tout sans changer votre cadre de vie.

## Une somme d'argent importante et défiscalisée

Vendre votre logement en nue-propiété permet de recevoir immédiatement une somme d'argent conséquente, tout en continuant à vivre chez vous. Ce capital reçu a l'avantage d'être totalement défiscalisé s'il s'agit de votre résidence principale.

## Des économies conséquentes

Avec la vente en nue-propiété, vous pouvez également réaliser des économies intéressantes puisque, selon le contrat choisi, vous ne payez plus la taxe foncière ni les gros travaux.

## Des donations défiscalisées pour ses proches

En vendant en nue-propiété, vous libérez une somme d'argent auparavant bloquée dans votre patrimoine immobilier. Vous pouvez alors anticiper et préparer votre succession en faisant des donations à vos proches. Ces donations sont en grande partie défiscalisées et leur permettront de réaliser leurs propres projets. Le capital peut également vous permettre de financer ce qui vous tient à cœur.



**Julie, 36 ans  
(Montpellier)**

« Il y a deux ans, je me suis séparée et je voulais acheter pour m'installer avec mes enfants.

Mon apport était assez faible par rapport au prix des maisons autour de Montpellier. Mes parents souhaitaient donc me donner un coup de pouce financier. Ils avaient également pour projet de réaliser quelques travaux dans leur maison.

Ils ont entendu parler de la vente en nue-propiété, cette solution cochant toutes les cases. Avec la vente de leur maison, ils ont pu me faire une donation de 120 000 € qui m'a aidée à acheter ma maison à quelques kilomètres de chez eux. Avec les 150 000 € restants, mes parents ont notamment pu améliorer leur confort de vie en faisant installer une véranda et une piscine chez eux. Cerise sur le gâteau, ils ne paient plus la taxe foncière et les gros travaux de la maison, comme la toiture ou le changement des fenêtres.

Ils sont vraiment heureux d'avoir pu m'aider et rassurés de me savoir bien installée avec les enfants. Cet achat c'est un peu un projet commun ! Et leurs petits-enfants sont ravis de pouvoir profiter de la piscine ! »

 **RENÉE COSTES**  
viager & nue-propiété

Pour plus d'informations,  
contactez nous :

**0 800 960 900**

Service & appel gratuits

**reneecostes.fr**

Ou retournez ce coupon sous enveloppe non affranchie à :

**RENÉE COSTES**

Libre réponse 31138 - 75851 PARIS Cedex 17

FRAIS POSTAUX  
OFFERTS

Nom ..... Prénom .....

Adresse ..... Code postal .....

Téléphone\* ..... Courriel .....

FFB1225NP

## JEU DU DÉCLARANT

# INTERDIRE L'EXPLOITATION D'UNE LONGUE DU DÉCLARANT

> PAR JEAN-PAUL BAIAN

Lorsque le déclarant menace d'exploiter une longue du mort, les joueurs de flanc ont deux contre-jeux à leur disposition. L'un dit offensif, consistant à établir pour leur compte suffisamment de levées. L'autre dit défensif, visant avant tout à empêcher le déclarant de réaliser les levées qui lui assureraient le gain de son contrat. C'est sur cette deuxième stratégie que nous allons nous pencher aujourd'hui.

Voici un exemple pour mieux comprendre :

♠ 92	♠ V843	♠ 1065
♥ 64	♥ V92	♥ D1087
♦ 6532	♦ DV109	♦ R84
♣ DV1097	♣ 83	♣ A52
		♠ ARD7
		♥ AR53
		♦ A7
		♣ R64

Don. : S - Vuln. : Personne

S	O	N	E
2♣	-	2♥	-
2SA	-	3SA	fin

### Entame : Dame de Carreau

Est fournit le 8 pour appeler et Ouest rejoue le 9 de Carreau pour le Roi et l'As de Sud. Lorsque celui-ci joue le 4 de Trèfle pour le 8 d'Ouest et la Dame du mort, Est ne doit pas se précipiter sur son As : en prenant, il libérerait tous les Trèfles du mort et ne serait en mesure de réaliser qu'un Trèfle et trois Carreaux. En fournissant son As au bon moment (au troisième tour pour prendre le dernier Trèfle de Sud), Est privera le déclarant de sa principale source de levées. Sud sera alors limité à trois Piques, deux Cœurs, un Carreau et deux Trèfles, soit une levée de chute.

## VOUS ÊTES PRÊT ? À VOUS DE JOUER !

### JEUX N°1 À 6

**1**

♠ 74
♥ RV1098
♦ A76
♣ 854

♠ 8653	N
♥ AD5	O
♦ V942	E
♣ 103	S

Don. : S - Vuln. : Est/Ouest

S	O	N	E
1♦	-	1♥	-
2SA	-	3♣	-
3SA	fin		

Ouest entame de la Dame de Pique, pour le Roi de Sud qui joue Cœur, pour le 2 d'Ouest et le Valet du mort. À vous...

**2**

♠ AD
♥ 653
♦ 842
♣ RV1074

♠ 8654	N
♥ A2	O
♦ V1093	E
♣ AD3	S

Don. : S - Vuln. : Est/Ouest

S	O	N	E
1SA	-	3SA	fin

Ouest entame de la Dame de Cœur que vous prenez de l'As. Et maintenant ?

**3**

♠ R
♥ 5432
♦ AV10954
♣ 63

♠ DV1098	N
♥ V8	O
♦ D3	E
♣ 10985	S

Don. : S - Vuln. : Est/Ouest

S	O	N	E
2SA	-	3♣	-
3♠	-	3SA	fin

Vous entamez de la Dame de Pique pour le Roi du mort qui fait la levée (le 2 en Est). Sud rentre en main à Trèfle et joue un petit Carreau. Les perspectives ne sont pas très réjouissantes, et pourtant...

**4**

♠ 1098
♥ 53
♦ 764
♣ A5432

♠ 5	N
♥ AD762	O
♦ V109	E
♣ RDV10	S

Don. : S - Vuln. : Est/Ouest

S	O	N	E
2♦	-	3♣	-
6♠	fin		

Ouest entame du Valet de Cœur. Vous mettez votre As et récoltez le Roi de Sud. Que rejouez-vous et pourquoi ?

5	♠ 954 ♥ RDV106 ♦ 932 ♣ A3	Don. : S - Vuln. : Est/Ouest			
		S	O	N	E
<div> <div>N</div> <div>O</div> <div>E</div> <div>S</div> </div>	♠ A3 ♥ A73 ♦ V1064 ♣ R1092	1♦	-	1♥	-
		1SA	-	2♣	-
		2♦	-	2SA	-
		3SA	fin		

Votre partenaire entame du 6 de Pique pour votre As et le 7 de Sud. Comment voyez-vous la suite ?

6	♠ 5 ♥ A64 ♦ DV ♣ RDV9763	Don. : S - Vuln. : Est/Ouest			
		S	O	N	E
<div> <div>N</div> <div>O</div> <div>E</div> <div>S</div> </div>	♠ 107 ♥ 952 ♦ 108652 ♣ A82	1♠	-	2♣	-
		2♥	-	3♦	-
		3♥	-	4♥	fin

Ouest entame du 3 de Cœur pour le 4, votre 5 et le 7 du déclarant. Celui-ci joue le 4 de Trèfle pour le 10 d'Ouest et le Roi du mort. À vous !

## LES SOLUTIONS

**1** En Est, vous ne devez surtout pas vous sentir rassuré par votre double tenue à Cœur, car la longue du mort est accompagnée d'une rentrée, l'As de Carreau. Connaissant un doubleton à Cœur en Sud (d'après les enchères et le 2 fourni par Ouest), **vous devez laisser passer le premier tour de la couleur**, si vous souhaitez vous opposer efficacement à l'affranchissement de la longue du mort. En vous précipitant tête baissée sur le premier tour de Cœur, le déclarant engrangerait neuf plis sans coup férir : deux Piques, trois Cœurs, deux Carreaux et deux Trèfles. La main de Sud : ♠ AR2 ♥ 43 ♦ R1083 ♣ ARV6.

**2** En main avec la Dame de Cœur, vous faites le point : Ouest ne peut pas avoir plus d'un Valet en dehors de Dame et Valet de Cœur qu'on lui connaît déjà. Rejouer Cœur n'a donc pas grand intérêt puisque le partenaire ne reprendra jamais la main. Le meilleur plan consiste à **attaquer les rentrées au mort pour limiter le nombre de levées de Trèfle que le déclarant fera**. Vous devez **rejouer Pique** à la deuxième levée. La Dame de Pique fait la levée et Sud rentre en main à Carreau pour présenter le 9 de Trèfle (le 8 en Est) que vous laissez passer. Prenez le Trèfle suivant de votre Dame et rejouez Pique, faisant sauter la dernière reprise du mort. Cela limite le déclarant à une levée de Trèfle soit huit levées au total (trois Piques, un Cœur, trois Carreaux et un Trèfle).

La main de Sud : ♠ RV7 ♥ R108 ♦ ARD5 ♣ 962.

**3** Qui possède le Roi de Carreau ? Votre partenaire car, à l'évidence, Sud n'aurait pas manqué de tirer le Roi, s'il l'avait possédé, avant de jouer vers AV10 sixièmes du mort. Dès lors, vous devez visualiser la manœuvre tentée par le déclarant : une double impasse à Roi-Dame de Carreau. **Il vous faut « sursauter » de votre Dame, en transgressant la règle « petit en second », pour empêcher le déclarant de réaliser cette double impasse** (tout en espérant qu'il n'ait que deux Carreaux). Si le déclarant prend, il ne communiquera plus avec le mort, et ne réalisera qu'une seule levée de Carreau ; s'il laisse passer et qu'il renouvelle l'impasse, il ne réalisera aucun pli à Carreau. Et ne pensez pas qu'en cas de défaillance de votre part, Est pourrait vous sauver en laissant passer avec le Roi de Carreau car le déclarant réaliserait alors deux Piques, deux Cœurs, deux Carreaux et trois Trèfles ! La main de Sud : ♠ A753 ♥ AR6 ♦ 62 ♣ ARD4.

**4** Le Roi de Cœur est sec, c'est entendu. Si le déclarant possède deux Trèfles, on voit mal comment il pourrait éviter la perte d'une levée dans la couleur. Partons donc du principe qu'il n'a qu'un Trèfle **et une perdante Carreau** (sinon il a douze levées de tête avec des atouts sans doute maîtres pour un tel saut au palier de 6). Comment la perdante Carreau

pourrait-elle disparaître ? Sur un Trèfle qu'il va tenter d'affranchir. Sud a besoin pour ce faire de quatre remontées pour couper trois Trèfles et aller encaisser le cinquième Trèfle affranchi. Elles y sont avec l'As de Trèfle et potentiellement trois remontées à l'atout. Comment s'opposer à cet affranchissement ? **En jouant atout pour faire sauter prématurément une remontée au mort**. Sur ce retour, il manquera une communication pour aller encaisser le cinquième Trèfle et Sud devra concéder une levée de Carreau (vérifiez !).

La main de Sud : ♠ ARDV7632 ♥ R ♦ AR3 ♣ 6.

**5** Vous savez que votre partenaire ne possède que quatre ou cinq points et ses Piques n'ont aucune chance d'être réalisés ultérieurement, à moins qu'ils ne soient commandés par Roi-Valet ou Roi-Dame. Comme vous contrôlez les Cœurs grâce à l'As, vous devez d'abord songer à empêcher le déclarant d'amasser neuf levées plutôt que de chercher à engranger cinq rapidement. Pour ce faire, vous devez momentanément abandonner les Piques et **contre-attaquer du Roi de Trèfle (!) dans le but de déloger l'unique remontée au mort**, et ce, quel qu'en soit le prix à payer (si d'aventure Sud laissait passer le Roi de Trèfle, vous rejoueriez bien entendu la couleur). Ce coup, consistant à jouer un gros honneur isolé dans le but d'enlever une rentrée au déclarant, porte le nom de coup de Merrimac. Il vous suffira ensuite de laisser passer une fois à Cœur pour que le déclarant ne puisse s'en sortir : il devra se contenter d'un Pique, d'un Cœur, de deux Carreaux et de trois Trèfles.

La main de Sud : ♠ RV7 ♥ 85 ♦ AR85 ♣ DV75.

**6** Ouest n'aurait pas manqué d'entamer son singleton Trèfle. Créditez-le donc d'un doubleton et prenez de l'As pour faire le point : Ouest n'a pas As-Roi de Carreau (il aurait entamé la couleur), les atouts du déclarant sont maîtres tout autant que les Trèfles du mort. La seule chance consiste à priver le déclarant de cette couleur, en espérant par ailleurs qu'il ait des vilains Piques. Comment ? Sud n'ayant plus de Trèfle, sa seule remontée est à l'atout. Vous devez donc **l'empêcher de purger les atouts en finissant au mort en raccourcissant celui-ci**. Jouez le 10 de Pique et espérez un scénario favorable. Lorsque vous faites la levée, rejouez la couleur. Sud doit couper au mort et ne pourra réaliser qu'une seule levée de Trèfle et une autre coupe au mort. Ajoutées aux cinq levées d'atout de la main et à sa levée de Carreau (s'il détient As et Roi de Carreau, vous n'y pouvez rien), cela ne fait que neuf levées. Raccourcir la main courte adverse peut aussi avoir pour objectif d'empêcher la réalisation d'une couleur affranchie.

La main de Sud : ♠ R8432 ♥ RDV107 ♦ R9 ♣ 4.



## ENCHÈRES À DEUX

# LE BLACKWOOD D'EXCLUSION

> PAR FRANÇOIS COMBESCURÉ

**LE PRINCIPE :** Après un fit explicite ou implicite en majeure, il est utilisé par un joueur qui détient une chicane dans une couleur et qui souhaite demander à son partenaire le nombre de clés qu'il détient, en excluant l'As de la couleur de la chicane.

### POURQUOI LE BLACKWOOD D'EXCLUSION ?

Avec une chicane, il est intéressant de connaître les clés du partenaire en excluant l'As dans la couleur de la chicane qui n'est pas très utile. Le Blackwood d'exclusion va nous permettre de déclarer le chelem avec les jeux ci-dessous :

#### NORD

♠ AR7653  
♥ R5  
♦ RD1064  
♣ -

Don. : N - Vuln. : Personne

N	E	S	O
1♠	-	3♠	-
5♣	-	5♥	-
6♣	fin		

#### SUD

♠ V1082  
♥ A62  
♦ 87  
♣ R765

En utilisant le Blackwood à 4SA, vous n'auriez pas eu la connaissance de l'As utile ou inutile.

### LE DÉCLENCHEMENT DE LA CONVENTION :

Deux conditions indispensables pour réaliser un Blackwood d'exclusion :

- Un fit majeur explicite ou implicite.
- Un saut dans une couleur qui dépasse le palier de la manche, le plus souvent au palier de 5.

Illustration :

1	S	N	2	S	N	3	S	N
1♦	1♥	1♠	3♠	1SA	3♠	1♠	3♠	3♦
2♥	5♣	5♣		4♣	5♦			

Sur les deux premières séquences, le joueur doit répondre ses clés sans l'As de Trèfle. Sur la séquence 3, le fit à Pique est implicite, Nord a garanti six cartes dans la couleur. Sud répond alors ses clés en oubliant l'As de Carreau.

**Remarque :** Attention à ne pas confondre avec un saut inférieur à la manche qui serait un **Splinter**.

S	N
1♦	1♥
2♥	4♣

Nord fait un saut à 4♣, inférieur au palier de la manche. C'est un Splinter, une proposition de chelem avec un singleton Trèfle.

### LES RÉPONSES AU BLACKWOOD D'EXCLUSION

Les réponses se font, en 3041, par paliers successifs à partir de l'enchère du Blackwood sur 4 clés possibles.

- 1<sup>er</sup> palier : 0-3 clés.
- 2<sup>e</sup> palier : 1-4 clés.
- 3<sup>e</sup> palier : 2 clés sans la Dame d'atout.
- 4<sup>e</sup> palier : 2 clés avec la Dame d'atout.

### 1. Blackwood d'exclusion, quasiment tout le temps au palier de 5.

S	N
1♣	1♠
2♠	5♣*
?	

\* Blackwood d'exclusion même dans la couleur d'ouverture.

- 5♦ : 0-3 clés.
- 5♥ : 1-4 clés.
- 5♠ : 2 clés sans la Dame d'atout.
- 5SA : 2 clés avec la Dame d'atout.

### 2. Après un fit Cœur le Blackwood d'exclusion peut se faire à 4♠, un saut au-dessus de la manche.

S	N
1♥	3♥
4♠*	?

\* Je suis chicane Pique, combien as-tu de clés en oubliant l'As de Pique ?

- 4SA : 0 clés.
- 5♣ : 1 clé.
- 5♦ : 2 clés sans la Dame d'atout.
- 5♥ : 2 clés avec la Dame d'atout.

**Remarque :** L'auteur du Blackwood d'exclusion peut aussi demander la Dame d'atout en utilisant la collante, la couleur la moins chère en dehors de la couleur d'atout.

### DANS QUELLES SITUATIONS PEUT-ON L'EMPLOYER ?

Après un fit majeur, il faut :

- Un bon espoir de jouer le chelem.
  - Une chicane.
  - Tous les contrôles.
  - S'assurer que l'on dispose des paliers suffisants pour pouvoir s'arrêter au palier de 5 (ou de 6) si le partenaire ne possède pas les clés utiles.
- Comparons les deux séquences avec ou sans le Blackwood d'exclusion.

### 1. Séquence sans Blackwood d'exclusion

Don. : N - Vuln. : Personne

#### NORD

♠ AR7653  
♥ RD42  
♦ -  
♣ RD4

N	E	S	O
1♠	-	2♣	-
2♥	-	3♠	-
4♣	-	4♦	-
4SA	-	5♠	-
6♠	fin		

#### SUD

♠ D1082  
♥ A6  
♦ R7  
♣ A10765

L'ouvreur ne peut pas connaître les As utiles, il est obligé de se contenter du petit chelem.

### 2. Séquence avec un Blackwood d'exclusion

Don. : N - Vuln. : Personne

#### NORD

♠ AR7653  
♥ RD42  
♦ -  
♣ RD4

N	E	S	O
1♠	-	2♣	-
2♥	-	3♠	-
5♦	-	6♣	-
7♠	fin		

#### SUD

♠ D1082  
♥ A6  
♦ R7  
♣ A10765

Le Blackwood d'exclusion nous permet de connaître l'As de Cœur, l'As de Trèfle et le Dame d'atout, le grand Chelem est maintenant évident.

## À VOUS DE JOUER ! Quelle est votre enchère avec la main de Sud ?

### JEUX N°1 À 8

**1** **SUD**  
 ♠ 6  
 ♥ AV87432  
 ♦ RD875  
 ♣ -

Don. : N - Vuln. : **Personne**

S	O	N	E
3♦ ?	-	2SA 3♥*	-

*\* Rectification fittée.*

**2** **SUD**  
 ♠ R108752  
 ♥ RD5  
 ♦ -  
 ♣ RD32

Don. : N - Vuln. : **Tous**

S	O	N	E
1♠ 2SA ?	-	1♣ 2♠ 3♣	-

**3** **SUD**  
 ♠ DV65  
 ♥ R8  
 ♦ AR75  
 ♣ R87

Don. : S - Vuln. : **Est/Ouest**

S	O	N	E
1SA 4♣ ?	-	3♠ 5♦	-

**4** **SUD**  
 ♠ AD82  
 ♥ -  
 ♦ R53  
 ♣ AD10842

Don. : N - Vuln. : **Nord/Sud**

S	O	N	E
2♣ 3♥* ?	-	1SA 2♠ 4♣	-

*\* Fit Pique dans une main de chelem.*

**5** **SUD**  
 ♠ AR875  
 ♥ DV1095  
 ♦ -  
 ♣ RV10

Don. : N - Vuln. : **Est/Ouest**

S	O	N	E
2♥ 3♥ ?	-	1SA 2♠ 4♣*	-

*\* Un bon fit Cœur avec le contrôle Trèfle.*

**6** **SUD**  
 ♠ R108764  
 ♥ D32  
 ♦ R954  
 ♣ -

Don. : N - Vuln. : **Tous**

S	O	N	E
2♦ 3♥ ?	-	2♣ 2SA 3♠	-

**7** **SUD**  
 ♠ ADV10872  
 ♥ R5  
 ♦ -  
 ♣ RDV2

Don. : N - Vuln. : **Nord/Sud**

S	O	N	E
1♠ 3♠ ?	-	1♦ 1SA 3SA*	-

*\* Pas d'honneur à Pique.*

**8** **SUD**  
 ♠ R8765  
 ♥ RDV102  
 ♦ R85  
 ♣ -

Don. : N - Vuln. : **Tous**

S	O	N	E
1♠ 5♣ ?	-	1♣ 3SA* 5♦**	-

*\* Fit Pique, 18-19H main régulière. \*\* 5♦ : 3 clés utiles.*

## LES SOLUTIONS

- 1** 5♣. Blackwood d'exclusion. Tous les contrôles, les paliers nécessaires pour s'arrêter à 5♥ si l'ouvreur ne possède qu'une clé.
- 2** 5♦. Pour jouer 5, 6 ou 7♠.
- 3** 5♥. Premier palier sans clé utile.
- 4** 5♥. On passera sur la réponse de 5♠, on annoncera 6♠ sur 5SA (1 clé) et 7♠ sur la réponse de 6♣ (2 clés).
- 5** 4♦. Si vous posez un Blackwood d'exclusion, sur la réponse de 5♠ (1 clé), vous serez obligé de jouer le chelem avec deux clés manquantes.
- 6** 4♣. Pas de Blackwood d'exclusion avec un contrôle manquant. Néanmoins, 5♣ ne serait pas un mauvais pari car il est peu probable qu'il manque le contrôle Cœur.
- 7** 5♦. Bien que l'ouvreur ne soit pas intéressé par les Piques, il peut néanmoins posséder les deux As utiles pour déclarer le chelem. Si la réponse est 5♠, une clé, vous passez. Si la réponse est 5SA, 2 clés sans la Dame d'atout, vous déclarez le chelem.
- 8** 5♥. Demandez la Dame d'atout pour déclarer le grand chelem.

## ENCHÈRES COMPÉTITIVES

# LE LANDIK

> PAR MICHEL BESSIS

Votre partenaire a ouvert de 1♣ ou 1♦, l'adversaire intervient par 1SA. Comment réagir ?

**PRINCIPE :** à partir de 9 points d'honneurs dans le cadre d'une distribution plutôt régulière, il faut contre. Ce contre est punitif. Il indique que votre camp est (largement) majoritaire et que l'intervenant, mal tombé, devrait subir une pénalité.

Don. : N Vuln. : N/S

SUD	S	O	N	E
♠ R62 ♥ D1074 ♦ A102 ♣ V53	X		1♦	1SA

Malheureusement pour Est, son partenaire a au plus 3 points.

### CONSÉQUENCE :

Il n'y a donc plus de possibilité d'effectuer un contre Spoutnik visant à découvrir un contrat majeur dans votre camp. C'est la **convention Landik** qui va permettre de combler cette lacune. Quelle que soit l'ouverture mineure, l'annonce de 2♣, dans cette situation, est un appel aux majeures.

### QUAND L'EMPLOYER ?

Disons tout de suite que les critères varieront suivant le type de compétition (Tournoi par paires ou match par 4) et la vulnérabilité. Compte tenu du fait que cette action s'entend en général avec des jeux de moins de 9 points, il est logique de considérer qu'a priori elle montre au moins neuf cartes majeures. La main typique. Toute compétition, toute vulnérabilité.

Don. : N Vuln. : N/S

SUD	S	O	N	E
♠ V10874 ♥ AD83 ♦ 9 ♣ 754	2♣		1♣	1SA

9 cartes majeures, une courte en mineure, c'est le moment de se battre.

Avec un bicolore 5-5, on peut abaisser clairement les exigences de force :

Don. : N Vuln. : N/S

SUD	S	O	N	E
♠ R7642 ♥ D10654 ♦ 93 ♣ 6	2♣		1♦	1SA

(même vulnérable).

En revanche, dès que vous détiendrez un jeu plat comportant les deux majeures quatrièmes, il faudra composer avec la vulnérabilité respective des deux camps.

Don. : N Vuln. : N/S

SUD	S	O	N	E
♠ 9743 ♥ DV96 ♦ A5 ♣ 862	?		1♣	1SA

Un Landik ne se justifierait pleinement ici qu'en Tournoi par paires si personne n'est vulnérable car les chances de chute de 1SA sont réelles.

### LES DÉVELOPPEMENTS

À moins de trouver un bon fit neuvième, il sera rare que le camp découvre une manche. Néanmoins, comme toujours face à un bicolore, l'ouvreur doit donner "le plein de sa main", notamment avec un bon fit.

S'il n'a rien de spécial à annoncer, il choisira entre les deux majeures ou utilisera le "2♦ relais" pour permettre au répondant de nommer sa couleur cinquième (exactement comme face au Landy).

## À VOUS DE JOUER ! Quelle est votre enchère avec la main de Sud ?

### JEUX N°1 À 4

1	Don. : N Vuln. : Tous	2	Don. : N Vuln. : Pers	3	Don. : S Vuln. : Tous	4	Don. : V Vuln. : N/S																																
<b>SUD</b> ♠ D852 ♥ AV104 ♦ 96 ♣ D104	<table><tr><th>S</th><th>O</th><th>N</th><th>E</th></tr><tr><td>?</td><td></td><td>1♦</td><td>1SA</td></tr></table>	S	O	N	E	?		1♦	1SA	<b>SUD</b> ♠ 107642 ♥ RV853 ♦ 8 ♣ 43	<table><tr><th>S</th><th>O</th><th>N</th><th>E</th></tr><tr><td>?</td><td></td><td>1♣</td><td>1SA</td></tr></table> Tournoi par paires.	S	O	N	E	?		1♣	1SA	<b>SUD</b> ♠ AV105 ♥ RD2 ♦ 2 ♣ A10965	<table><tr><th>S</th><th>O</th><th>N</th><th>E</th></tr><tr><td>1♣ ?</td><td>1SA</td><td>2♣</td><td>-</td></tr></table>	S	O	N	E	1♣ ?	1SA	2♣	-	<b>SUD</b> ♠ D62 ♥ V105 ♦ A1075 ♣ RD3	<table><tr><th>S</th><th>O</th><th>N</th><th>E</th></tr><tr><td>1♦ ?</td><td>1SA</td><td>2♣</td><td>-</td></tr></table>	S	O	N	E	1♦ ?	1SA	2♣	-
S	O	N	E																																				
?		1♦	1SA																																				
S	O	N	E																																				
?		1♣	1SA																																				
S	O	N	E																																				
1♣ ?	1SA	2♣	-																																				
S	O	N	E																																				
1♦ ?	1SA	2♣	-																																				

## LES SOLUTIONS

**1 Contre.** Bien que vous possédiez les deux majeures quatrièmes, il sera certainement plus rentable d'encaisser une pénalité en contrant l'adversaire, qui a l'air d'être tombé dans un traquenard.

**2 2♣.** Dans cette situation de vulnérabilité, il est de bonne politique de se montrer très offensif. Si vous trouvez un beau fit, vous pouvez même remporter la mise et sinon vous obtiendrez peut-être des informations pour savoir quoi entamer si les adversaires atteignent 3SA.

**3 3♣.** Vous n'avez que des bonnes cartes et se contenter de 2♣ serait vraiment insuffisant. Un saut à 4♣ se comprendrait davantage mais parfois le partenaire prend quelques risques et il vaut peut-être mieux ne pas le punir.

**4 2♦.** Vous n'avez aucune préférence entre les deux majeures et une main assez peu encourageante. Manifestez cette indifférence en choisissant 2♦ qui demande de choisir, même après l'ouverture de 1♦.



## LE QUIZ

> PAR JEAN-PIERRE  
DESMOULINS

Vérifiez votre technique... Comme à la table, voici des problèmes d'enchères, d'entames, un coup à jouer en face du mort et un contrat à faire chuter. Pas de thème, pas d'indications... Vous pouvez quand même vous en sortir !

### ENCHÈRES

#### JEUX N°1 À 9

<div>1</div> <div>♠ D73 ♥ V9842 ♦ 6 ♣ D1073</div>	<div>S</div> <div>O</div> <div>N</div> <div>E</div>	<div>1♥ ?</div> <div>-</div> <div>1♦ 1♠</div> <div>-</div>
<div>2</div> <div>♠ R93 ♥ 4 ♦ A1063 ♣ AD1084</div>	<div>S</div> <div>O</div> <div>N</div> <div>E</div>	<div>1♣ ?</div> <div>-</div> <div>1♥ 1♠</div> <div>1♠</div>
<div>3</div> <div>♠ V83 ♥ AD1084 ♦ 5 ♣ R963</div>	<div>S</div> <div>O</div> <div>N</div> <div>E</div>	<div>1♥ ?</div> <div>-</div> <div>1♠</div> <div>1♣ -</div>
<div>4</div> <div>♠ A73 ♥ R10852 ♦ V8 ♣ A103</div>	<div>S</div> <div>O</div> <div>N</div> <div>E</div>	<div>1♥ 2♥ ?</div> <div>-</div> <div>2♦ 3♣</div> <div>-</div>
<div>5</div> <div>♠ D1073 ♥ RV92 ♦ 4 ♣ AD83</div>	<div>S</div> <div>O</div> <div>N</div> <div>E</div>	<div>1♣ 1♥ 2♠ ?</div> <div>-</div> <div>1♦ 1♠ 2SA</div> <div>-</div>
<div>6</div> <div>♠ RDV7 ♥ 4 ♦ 974 ♣ AD1053</div>	<div>S</div> <div>O</div> <div>N</div> <div>E</div>	<div>X ?</div> <div>-</div> <div>2♥</div> <div>1SA -</div>
<div>7</div> <div>♠ 4 ♥ 953 ♦ AD105 ♣ AR963</div>	<div>S</div> <div>O</div> <div>N</div> <div>E</div>	<div>2♣ 3♦ ?</div> <div>-</div> <div>1♠ 2♦ 3♥</div> <div>-</div>
<div>8</div> <div>♠ A963 ♥ RD94 ♦ A1073 ♣ 7</div>	<div>S</div> <div>O</div> <div>N</div> <div>E</div>	<div>1♦ 2♥ ?</div> <div>2♣ -</div> <div>X 3♦</div> <div>-</div>
<div>9</div> <div>♠ AD104 ♥ RV9 ♦ AD ♣ 9864</div>	<div>S</div> <div>O</div> <div>N</div> <div>E</div>	<div>1SA 2♠ ?</div> <div>-</div> <div>2♣ 4♣</div> <div>-</div>

### ENTAMES

#### JEU N°10

Vous êtes en Ouest. Quelle est votre entame avec les mains suivantes ?

S	O	N	E	A	B	C	D
1SA	-	2♥	-	♠ 1074 ♥ D1072 ♦ V942 ♣ A6	♠ 94 ♥ A72 ♦ AV963 ♣ 963	♠ DV109 ♥ 963 ♦ 864 ♣ A73	♠ 52 ♥ 842 ♦ D74 ♣ AD532
2♠	-	3♣	-				
3♦	-	3SA	-				

### JEU DE LA CARTE en face du mort



#### JEU N°11

♠ 1054  
♥ AR5  
♦ A83  
♣ 10632

Don. : O - Vuln. : Tous

N  
O E  
S

S	O	N	E
X 2♥*	1♠ -	- 2♣ 4♥	- -

♠ A92  
♥ DV1096  
♦ R7  
♣ AD4

\* Au moins 5 cartes et 15-18HL après un contre de réveil.

**Entame : Roi de Pique**  
Comment prendrez-vous les meilleures chances de l'emporter ?

JOUEZ !



CLIQUEZ !

SCANNEZ !

### JEU DE LA CARTE en défense



#### JEU N°12

♠ R1063  
♥ R1073  
♦ ARV  
♣ A6

Don. : N - Vuln. : Personne

♠ 7  
♥ A62  
♦ 8532  
♣ D10852

N  
O E  
S

S	O	N	E
1♠ 4♠	-	1♦ 3SA*	- -

\* Main régulière et fittée de 18-19 H.

**Entame : 2 de Trèfle**

Le déclarant prend de l'As, coupe un Trèfle et laisse filer le 9 de Pique jusqu'à la Dame de votre partenaire. Celui-ci rejoue alors le Valet de Cœur, pour le 4 de Sud : vous êtes à nouveau sur la sellette !

JOUEZ !



CLIQUEZ !

SCANNEZ !

## SOLUTIONS DES ENCHÈRES

1	♠ D73 ♥ V9842 ♦ 6 ♣ D1073	S	O	N	E
		1♥	-	1♦	-
		-		1♠	-

2	♠ R93 ♥ 4 ♦ A1063 ♣ AD1084	S	O	N	E
		1♣	-	1♥	1♠
		-			

3	♠ V83 ♥ AD1084 ♦ 5 ♣ R963	S	O	N	E
		1♥	-	1♠	1♣
		2♠			

4	♠ A73 ♥ R10852 ♦ V8 ♣ A103	S	O	N	E
		1♥	-	2♦	-
		2♥	-	3♣	-
		3♠			

5	♠ D1073 ♥ RV92 ♦ 4 ♣ AD83	S	O	N	E
		1♣	-	1♦	-
		1♥	-	1♠	-
		2♠	-	2SA	-
		-			

6	♠ RDV7 ♥ 4 ♦ 974 ♣ AD1053	S	O	N	E
		X	-	2♥	1SA
		-			

7	♠ 4 ♥ 953 ♦ AD105 ♣ AR963	S	O	N	E
		2♣	-	1♠	-
		3♦	-	2♦	-
		3SA		3♥	-

8	♠ A963 ♥ RD94 ♦ A1073 ♣ 7	S	O	N	E
		1♦	2♣	X	-
		2♥	-	3♦	-
		4♠			

9	♠ AD104 ♥ RV9 ♦ AD ♣ 9864	S	O	N	E
		1SA	-	2♣	-
		2♠	-	4♣	-
		4SA			

### JEU N°1 À 9

**1 Passe.** La redemande à la couleur 1 sur 1 n'est pas forcing. Passez rapidement avec vos trois cartes à Pique, c'est peut-être le dernier arrêt avant la manche si votre partenaire a un jeu fort !

**2 Passe.** La répétition libre des Trèfles promettrait six cartes et 1SA montrerait un jeu régulier. Sans bonne enchère à ce stade, passez donc et laissez votre partenaire réveiller les enchères si besoin.

**3 2♠.** Le soutien de la réponse à l'intervention promet trois cartes seulement dans la couleur, et elle est limitée à la valeur de l'ouverture. Avec plus de jeu, vous utiliseriez le cue-bid (2) en lieu et place de ce soutien.

**4 3♠.** Utilisez la quatrième couleur forcing. Elle demande ici au partenaire de déclarer 3SA s'il peut apporter une coopération - même minimale - à Pique. Elle permettra en particulier de jouer 3SA de la main d'une éventuelle Dame de Pique, ce qui assure un second arrêt dans la couleur.

**5 Passe.** 1♠ est une quatrième couleur forcing et 2♠ montre quatre cartes à Pique dans un jeu de 12-14 H. L'enchère de 2SA est naturelle, avec 11 H. Pourvu d'un jeu minimal, passez donc.

**6 Passe.** Le contre sur l'ouverture de 1SA montre, dans le SEF 2024, une mineure longue et une majeure quatrième. En réponse, 2♣ demande de passer ou de corriger à Carreau, 2♦ demande d'enchérir la majeure, 2♥ et 2♠ sont naturels avec six cartes. Vous passez sans état d'âme.

**7 3SA.** L'enchère de 3♥ demande une coopération pour jouer 3SA comme nous l'avons vu avec la main n°4. Il faut les déclarer avec trois petites cartes : c'est la seule manche réaliste avec une main comme ♠ AR973 ♥ 1072 ♦ R972 ♣ D chez l'ouvreur.

**8 4♠.** Le contre Spoutnik généralisé sur 2 promet formellement une majeure quatrième. Sans fit à Cœur, Nord a donc quatre cartes à Pique et un fit à Carreau dans une main de 8 à 10 H. Avec cette belle main irrégulière et un double fit, sautez à la manche !

**9 4SA.** 4♣ est un splinter, indiquant 13/14 H, le fit à Pique et une courte à Trèfle. Avec une main non minimale et sans points perdus face à la courte, posez le Blackwood sans tergiverser.

## SOLUTIONS DES ENTAMES

S	O	N	E
1SA	-	2♥	-
2♠	-	3♣	-
3♦	-	3SA	-

A	♠ 1074 ♥ D1072 ♦ V942 ♣ A6
---	-------------------------------------

B	♠ 94 ♥ A72 ♦ AV963 ♣ 963
---	-----------------------------------

C	♠ DV109 ♥ 963 ♦ 864 ♣ A73
---	------------------------------------

D	♠ 52 ♥ 842 ♦ D74 ♣ AD532
---	-----------------------------------

### JEU N°10

**A : 2 de Cœur.** Les enchères révèlent une force à Carreau et une faiblesse à Cœur en Sud, puisque celui-ci n'a pas conclu à 3SA sur 3♣. L'entame Cœur est ici tout indiquée.

**B : 6 de Carreau.** L'enchère de 3♦ ne montre pas une longue mais une force dans la couleur. Votre meilleure chance est d'affranchir vos Carreaux en entamant de la couleur.

**C : 9 de Cœur.** La longueur à Pique connue au mort doit vous dissuader l'entame dans la couleur. Entamez Cœur en « top of nothing », espérant tomber sur une couleur convenable dans les mains de votre partenaire.

**D : 8 de Cœur.** L'enchère de 3♣ promet quatre cartes dans la couleur et une courte – ou un espoir de chelem, ce qui n'est pas le cas ici. Vos Trèfles, soumis à ceux du mort et sans cartes intermédiaires, seront donc très probablement impossibles à affranchir. Ici encore, tentez une entame Cœur en « top of nothing ».

## SOLUTIONS DU JEU DE LA CARTE en face du mort

♠ 1054  
♥ AR5  
♦ A83  
♣ 10632

♠ RDV73  
♥ 82  
♦ DV4  
♣ RV5

♠ 86  
♥ 743  
♦ 109652  
♣ 987

♠ A92  
♥ DV1096  
♦ R7  
♣ AD4

Don. : O - Vuln. : Tous

S	O	N	E
X	1♠	-	-
2♥*	-	2♣	-
		4♥	

\* Au moins 5 cartes et 15-18HL après un contre de réveil.

Entame : Roi de Pique

### JEU N°11

Avec deux Piques à concéder, vous devez limiter vos pertes à une levée de Trèfle. Les adversaires détiennent à eux deux 13 H : **le Roi de Trèfle est donc entre les mains d'Ouest** pour justifier son ouverture. Vous pourriez espérer ce Roi sec ou second, voire le Valet second en Est mais il y a bien mieux à faire grâce à **un jeu d'élimination**. Laissez passer l'entame et prenez le retour de la Dame de Pique. Tirez l'As et la Dame d'atout : ceux-ci sont répartis 3/2. Encaissez ensuite le Roi de Carreau puis l'As, et coupez maître un Carreau pour éliminer la couleur, avant de rendre la main à Pique. Ouest, en main, n'a pas le dernier atout : il doit donc rejouer coupe et défausse ou dans votre fourchette à Trèfle. À noter que si Est préfère couper pour rejouer Trèfle, il vous suffit de passer un petit pour le même résultat. Décidément, quel déclarant vous faites !

## SOLUTIONS DU JEU DE LA CARTE en défense

♠ R1063  
♥ R1073  
♦ ARV  
♣ A6

♠ 7  
♥ A62  
♦ 8532  
♣ D10852

♠ AD4  
♥ V5  
♦ 964  
♣ RV974

♠ V9852  
♥ D984  
♦ D107  
♣ 3

Don. : N - Vuln. : Personne

S	O	N	E
1♠	-	1♦	-
4♣		3SA*	

\* Main régulière et fittée de 18-19 H.

Entame : 2 de Trèfle

### JEU N°12

Le maniement des Piques choisi par l'adversaire indique que **votre partenaire possède l'As de Pique** en plus de la Dame. Est détient manifestement une courte à Cœur - singleton ou doubleton - et votre objectif est de lui **donner une coupe**. Si vous partenaire a le Valet de Cœur sec, vous devez prendre et en rejouer, tout simplement. S'il a le Valet de Cœur second, n'ayant d'autre reprise que l'As de Cœur, vous devez laisser passer pour qu'il puisse en rejouer lorsqu'il reprendra la main à l'As de Pique. Comment savoir ? Faites confiance à votre partenaire ! Avec le Valet de Cœur sec, Est aurait abandonné le contrôle de l'atout **en tirant l'As de Pique** avant de rejouer Cœur : vous n'auriez alors eu d'autre choix que de prendre et d'en rejouer. **Laissez donc passer** le Valet de Cœur et vous le gratifierez d'une coupe sans difficulté.



TWITCH.TV/FFBRIDGE

15 JANVIER - 18H30  
**JEAN-PAUL BALIAN**  
NIVEAU PERFECTIONNEMENT

22 JANVIER - 18H30  
**ROMAIN TEMBOURET**  
NIVEAU DÉBUTANT

12 FÉVRIER - 18H30  
**NICOLAS LHUISSIER**  
NIVEAU COMPÉTITION

26 FÉVRIER - 18H30  
**ANNE-LAURE TARTARIN**  
NIVEAU PERFECTIONNEMENT

24 MARS - 18H30  
**CAROLE PUILLET**  
NIVEAU DÉBUTANT

26 MARS - 18H30  
**PHILIPPE CRONIER**  
NIVEAU COMPÉTITION





• SAISON 2025-26 •

OPÉRATION PARRAINAGE

1  
=  
2

**Parrainez  
un ami !**



En savoir +



**GRAND TOURNOI  
EN SIMULTANÉ**

du 19 au 22 mars  
2026

**LES TROPHÉES  
DU BRIDGE**

Mobilisez-vous et décrochez  
le Trophée du parrainage



## TOURNOIS ET FESTIVALS

### JANVIER

15. CRAPONNE (69)	06 44 11 18 27
15. LIMOGES (87)	05 55 37 93 84
15. SAINT-CYR-AU-MONT-D'OR (69)	06 80 28 15 13
16. LAGNY-SUR-MARNE (77)	06 08 94 36 39
19. TOULOUSE (31)	06 85 10 20 38
20. LAGNY-SUR-MARNE (77)	06 08 94 36 39
20. ANTIBES JUAN-LES-PINS (06)	04 93 61 62 53
21. COULOMMIERS (77)	06 58 58 73 29
21. NAY (64)	06 30 86 46 52
22. SAINT-ESTÈVE (66)	06 18 20 69 31
23. LAGNY-SUR-MARNE (77)	06 08 94 36 39
23. ANTONY (92)	01 43 50 50 12
24. LEMBRAS (24)	06 02 13 93 72
25. MONT-SAINT-AIGNAN (76)	06 37 58 42 22
26. ROANNE (42)	09 71 45 97 73
26. MONTIGNY-LE-BRETONNEUX (78)	06 62 90 28 21
27. LAGNY-SUR-MARNE (77)	06 08 94 36 39
28. GIF-SUR-YVETTE (91)	06 14 60 03 69
28. OLIVET (45)	06 72 93 60 51
29. PYLA-SUR-MER (33)	05 56 22 16 18
29. LIMOGES (87)	05 55 37 93 84
30. LAGNY-SUR-MARNE (77)	06 08 94 36 39
31. THIONVILLE (57)	09 50 34 59 75

### FÉVRIER

3. LAGNY-SUR-MARNE (77)	06 08 94 36 39
3. CHARLY (69)	06 17 70 80 27
3. PARIS (75)	06 14 42 20 53
4. LYON (69)	04 78 89 89 16
5. SENLIS (60)	06 62 84 56 46
5. SAINT-ESTÈVE (66)	06 18 20 69 31
5. ROYAN (17)	05 46 02 90 85
6. LAGNY-SUR-MARNE (77)	06 08 94 36 39
6. ANTONY (92)	01 43 50 50 12
10. LAGNY-SUR-MARNE (77)	06 08 94 36 39
11. NANTES (44)	02 51 82 23 08
11. BEAUMONT/SAINT-CYR (86)	06 03 96 06 58
12. MONTPELLIER (34)	06 62 74 77 65
13. LAGNY-SUR-MARNE (77)	06 08 94 36 39
16/22. BIARRITZ (64)	06 61 68 44 88
16. TOULOUSE (31)	06 85 10 20 38
16. COULOMMIERS (77)	06 58 58 73 29
17. LAGNY-SUR-MARNE (77)	06 08 94 36 39
19. SAINT-CYR-AU-MONT-D'OR (69)	06 80 28 15 13
20. LAGNY-SUR-MARNE (77)	06 08 94 36 39
21. MONTIGNY-LÈS-METZ (57)	06 36 07 22 07
22. ANGERS (49)	02 41 88 68 38
24. LAGNY-SUR-MARNE (77)	06 08 94 36 39
25. OLIVET (45)	06 72 93 60 51

27. LAGNY-SUR-MARNE (77)	06 08 94 36 39
27. ROANNE (42)	09 71 45 97 73
28. THOMERY (77)	06 22 11 79 05

### MARS

3. LAGNY-SUR-MARNE (77)	06 08 94 36 39
4. ROANNE (42)	09 71 45 97 73
5. SENLIS (60)	06 62 84 56 46
5. SAINT-PIERRE D'OLÉRON (17)	06 14 96 52 18
6. LAGNY-SUR-MARNE (77)	06 08 94 36 39
10. LAGNY-SUR-MARNE (77)	06 08 94 36 39
11. BEAUMONT/SAINT-CYR (86)	06 03 96 06 58
12. MONTPELLIER (34)	06 62 74 77 65
13. LAGNY-SUR-MARNE (77)	06 08 94 36 39
14. LAXOU (54)	06 18 08 32 46
15. BAGNOLES-DE-L'ORNE (61)	06 19 58 05 53
15. FEUCHEROLLES (78)	06 70 57 92 87
15. PONTARLIER (25)	06 45 60 13 16
16. TOULOUSE (31)	06 85 10 20 38
17. LAGNY-SUR-MARNE (77)	06 08 94 36 39
17. PARIS (75)	06 14 42 20 53
18. ARCACHON (33)	05 56 83 78 46
18. COULOMMIERS (77)	06 58 58 73 29
20. LAGNY-SUR-MARNE (77)	06 08 94 36 39
20. ANTONY (92)	01 43 50 50 12
24. LA-ROCHE-SUR-YON (85)	06 27 11 00 01
24. LAGNY-SUR-MARNE (77)	06 08 94 36 39
25. NANTES (44)	02 51 82 23 08
25. OLIVET (45)	06 72 93 60 51
26. ROANNE (42)	09 71 45 97 73
26. SAINT-CYR-AU-MONT-D'OR (69)	06 80 28 15 13
27. LE MANS (72)	02 43 78 94 77
27. LAGNY-SUR-MARNE (77)	06 08 94 36 39
31. LAGNY-SUR-MARNE (77)	06 08 94 36 39
31. CHARLY (69)	06 17 70 80 27

### AVRIL

1. CALUIRE-ET-CUIRE (69)	06 08 94 36 39
2. SENLIS (60)	06 62 84 56 46
2. SAINT-PIERRE D'OLÉRON (17)	06 14 96 52 18
4. LA FLOTTE (17)	06 87 40 85 16
7. ANTIBES JUAN-LES-PINS (06)	04 93 61 62 53
8. BEAUMONT/SAINT-CYR (86)	06 03 96 06 58
9. MONTPELLIER (34)	06 62 74 77 65
10. BEAUMONT/SAINT-CYR (86)	06 03 96 06 58
13. TOULOUSE (31)	06 85 10 20 38
14. BISCARROSSE (40)	05 58 78 06 84
15. COULOMMIERS (77)	06 58 58 73 29
16. SAINT-CYR-AU-MONT-D'OR (69)	06 80 28 15 13
17. ANTONY (92)	01 43 50 50 12
18. MENTON (06)	07 66 70 30 81
21. CHARLY (69)	06 17 70 80 27

24/26. BORDEAUX (33)	06 69 98 09 09
24. ROANNE (42)	09 71 45 97 73
29. NANTES (44)	02 51 82 23 08

### MAI

1. BOURGES (18)	02 48 20 51 88
1. SAINT-AVOLD (57)	06 31 01 18 33
4. ARÈS (33)	06 83 88 45 10
4. MONTIGNY-LE-BRETONNEUX (78)	06 62 90 28 21
6. LYON (69)	04 78 89 89 16
7/8. ALBI (81)	06 07 29 39 05
7. MONTPELLIER (34)	06 62 74 77 65
7. SAINT-PIERRE D'OLÉRON (17)	06 14 96 52 18
8. COMMERCEY (55)	06 74 15 54 00
8/17. ANTIBES JUAN-LES-PINS (06)	06 80 04 41 70
13. BEAUMONT/SAINT-CYR (86)	06 03 96 06 58
14. ROMORANTIN (41)	02 54 76 50 60
14/15. BANDOL (83)	06 08 45 75 03
17. CHAMBRAY-LÈS-TOURS (31)	06 09 17 07 72
17. SAUSSET-LES-PINS (13)	06 21 81 42 94
20. GIF-SUR-YVETTE (91)	06 14 60 03 69
21. SAINT-CYR-AU-MONT-D'OR (69)	06 80 28 15 13
22. ROANNE (42)	09 71 45 97 73
22. ANTONY (92)	01 43 50 50 12
26. GUJAN-MESTRAS (33)	05 56 66 99 32
27. NANTES (44)	02 51 82 23 08
30. LE HAVRE (76)	06 81 65 67 85
30. UZÈS (30)	06 22 16 74 53

## BLOC NOTES

**15 janvier -15 février :**  
Tournois Fondation dans les clubs participant.  
**19-22 mars :** Simultané « Parrainez un ami ».  
Renseignez-vous dans votre club.

### Le spectacle sera sur vos écrans :

**SUIVEZ EN DIRECT SUR BBO ET SUR TWITCH TV**  
**LES PROCHAINES COMPÉTITIONS NATIONALES :**  
**7 au 8 février :**  
Division de ligue du Mixte/4.  
**9 au 10 mai :**  
Finale de l'Interclubs D1.

### ESPÉRANCE PAR PAIRES BELAMBRA

Vous êtes nouveau licencié, ou 4<sup>e</sup> série ? Pensez à vous inscrire pour jouer l'Espérance par paires Belambra printemps (12 avril). Des séjours sont à gagner, offerts par notre partenaire Belambra. Les dates limites d'inscription sont variables d'un comité à l'autre, renseignez-vous dans votre club ou auprès de votre comité.

SUIVEZ LA FFB SUR FACEBOOK, LINKEDIN, INSTAGRAM, YOUTUBE ET TWITCH TV FFBRIDGE



Tous les détails des manifestations présentées dans cette rubrique sont dans votre espace licencié du site fédéral **ffbridge.fr** Prochain numéro de L'As de Trèfle en mai 2026.



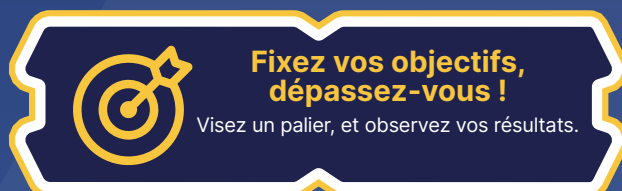
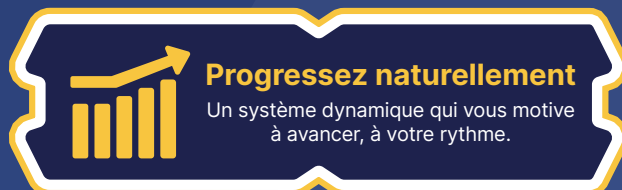


## Vos progrès et vos exploits méritent d'être reconnus!

150 niveaux pour donner du sens à chaque board que vous jouez.



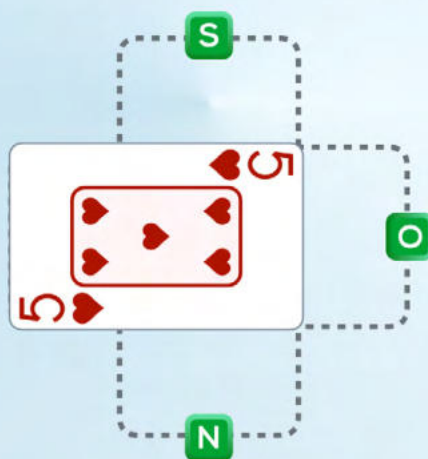
## Que sont les BXP ?



Rejoignez la communauté BBO dès maintenant sur  
[bridgebase.com](https://bridgebase.com)  
et transformez vos parties de bridge !



Finn Kolesnik a gagné  sur cette donne



**Finn Kolesnik**  
Vainqueur  
de la Bermuda Bowl

Vous pensez y arriver ?  
Scannez ce **QR code**  
pour **vous mesurer à moi.**



Jouez et progressez  
[www.funbridge.com](http://www.funbridge.com)