



L'As de Trèfle

LE JOURNAL DE LA FÉDÉRATION FRANÇAISE DE BRIDGE



La plus belle part du gâteau

Succès en cascade pour les Français à l'Euro junior. Trois équipes, trois podiums. Des médailles de tous les métaux, bronze pour les moins de 21 ans, argent pour les juniors féminines et or pour les juniors. Frédéric Volcker, Nicolas Lhuissier, Quentin Robert, Thomas Bessis, Christophe Grosset et Cédric Lorenzini (de gauche à droite), avec le soutien très avisé d'Hervé Mouiel, leur capitaine, n'ont laissé que des miettes aux autres. La relève si attendue est là ! 4

FFB ACTUALITÉS

D'Ovidio et Quantin toujours leaders

Tournois : on raccourcit...

Téléthon : rendez-vous du cœur

Edito : Olivier Audouard, vice-président de la FFB

2

DOSSIER

Les systèmes des champions étrangers

décryptés par Alain Lévy... un autre champion

9



8th EUROPEAN BRIDGE CHAMPIONS' CUP



SOMMET EUROPÉEN À SAINT-CLOUD

Le top 12 des équipes européennes disputera du 15 au 18 octobre à Saint-Cloud la Champions' Cup. Matches à suivre en direct sur place ou sur internet. Du grand spectacle en perspective.

6

LE TOUR DES COMITÉS

La vie du bridge dans nos régions

14

JOUER

Contre d'appel, contre punitif...

Ne vous trompez plus grâce aux conseils de Vincent Combeau

16

SATISFAITS OU NON...

Questionnaire sur L'As de Trèfle

20

RENDEZ-VOUS

L'agenda des tournois et festivals

22

Ecrivez-nous



La question posée par Juliette T. dans votre rubrique « Ecrivez-nous » du n° 5 de janvier 2009, soulève un des graves problèmes qui ont décimé les tournois nocturnes. Pour que le bridge du soir renoue avec le succès qu'il avait autrefois, quelques règles simples d'organisation doivent être absolument respectées.

A savoir :

- 1) Commencer à jouer à une heure convenable, c'est-à-dire 20 heures et non 20 heures 45, voire 21 heures.
- 2) Faire jouer un nombre de donnes (12-16 ou 18) permettant l'arrêt du tournoi à une heure décente, c'est-à-dire 23 heures précises. Prendre congé à 1 heure du matin, quand on travaille, n'est franchement pas satisfaisant.
- 3) Faire respecter, gentiment mais fermement, les 7 minutes 30 autorisées par donne.

Dans bon nombre de clubs, cette règle de base est ignorée et il est courant de voir huit tables en attendre une ayant 2 ou 3 donnes de retard et ce plusieurs fois dans la soirée.

Nous avons pu constater qu'en appliquant ces quelques règles de bon sens, la fréquentation de nos tournois par les actifs (et les retraités) était excellente.

Georges Auffray, La Charité-sur-Loire

La rédaction de *L'As de Trèfle* adhère sans réserve à l'ensemble de vos propositions. Faire des tournois du soir qui se terminent à 23 heures, voire 22 heures 30, est capital, si l'on veut permettre aux actifs (mais aussi aux autres) qui ont déserté nos clubs de prendre à nouveau du plaisir à les fréquenter. C'est pourquoi la FFB a lancé l'idée de faire jouer des tournois courts. Les développements nécessaires au niveau des logiciels sont maintenant terminés et la Fédération communique largement sur cette nouvelle option.

Réduction du nombre de donnes, respect des temps de jeu sont des éléments importants. Nous constatons avec plaisir que de plus en plus de clubs sont conscients de la nécessité de bouger dans ce domaine. Par ailleurs, dans les villes de moyenne importance, certains clubs quittent leurs locaux historiques dans des centres-villes devenus piétonniers pour s'installer dans des zones plus faciles d'accès, avec des possibilités de parking simples et gratuites. Ces clubs voient le plus souvent leur fréquentation augmenter en quelques mois de 20 à 40%.

Envoyez vos questions en précisant vos nom et prénom, le nom de votre ville et le département

Par courrier postal : **As de Trèfle-FFB-20 quai Carnot- 92210 Saint-Cloud**

Par e-mail : asdetrefle@ffbridge.net



Votre lettre de classement dans votre club

Fin septembre, votre lettre de classement sera disponible dans votre club et non plus adressée par courrier postal comme par le passé. Une nouvelle manière de débiter la saison en rendant visite à votre club. Votre classement 2009 est consultable en ligne, depuis fin juillet, sur le site de la FFB www.ffbridge.asso.fr.

Classement

Un copier-coller des versions précédentes à la tête du classement national : Catherine d'Ovidio fête sa dixième saison de numéro un féminine et Jean-Christophe Quantin termine, pour la troisième saison d'affilée, au premier rang.

Tournois courts

Le must cette saison sera de jouer les tournois courts qui sont désormais proposés dans la palette des clubs. 12, 16 ou 24 donnes, deux heures, deux heures trente ou trois heures en fonction de votre emploi du temps, vous pourrez jouer et gagner les PE correspondants. La FFB a mis au point de nouveaux logiciels qui permettent de calculer vos gains en fonction du nombre de donnes jouées. Un « plus » pour vous et pour votre club qui devrait remettre au goût du jour les tournois de début de soirée !

l'As de Trèfle

LE JOURNAL DE LA FÉDÉRATION FRANÇAISE DE BRIDGE N°7 • SEPTEMBRE 2009

20, quai Carnot 92210 Saint-Cloud Téléphone : 01 55 57 38 00 • e-mail : asdetrefle@ffbridge.net

DIRECTEUR DE LA PUBLICATION : YVES AUBRY • RÉDACTEUR EN CHEF : OLIVIER AUDOUARD • COORDINATION : AGNÈS FABRE 01 55 57 38 38 agnes.fabre@ffbridge.net • COMITÉ DE RÉDACTION : OLIVIER AUDOUARD, JACQUES CARDUCCI, JEAN-FRANÇOIS CHEVALIER, AGNÈS FABRE, NORBERT LEBELY • GRAPHISME : CARLOS FERREIRO • ONT COLLABORÉ À CE NUMÉRO : VINCENT COMBAU, JULIEN FYOT, ALAIN LÉVY • PUBLICITÉ : HÉLÈNE VIVIER 01 55 57 38 39 helene.vivier@ffbridge.net • IMPRESSION : CFI Technologies, 21 Petite montagne sud - 18, rue des Cévennes 91003 Evry cedex •



le Bridgeur

LA RÉFÉRENCE DU BRIDGE

Le Bridgeur - 27 rue du Quatre-Septembre - 75002 Paris - Tél. : 01 42 96 87 37
Simple, rapide et sécurisé je m'abonne sur : www.lebridgeur.com

Cette offre est valable jusqu'au 30 octobre 2009 pour la France Métropolitaine.



NOUVEAU !
Abonnement découverte
3 mois pour
22 €*
seulement !

* Valable une seule fois pour les foyers non abonnés depuis 1 an.

Belle prestation de Joanna Nève et de ses équipiers.



4

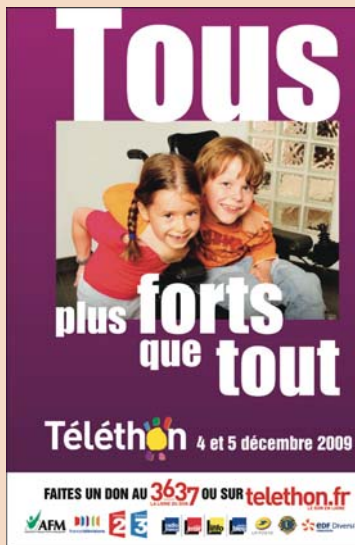
Le chiffre

Quatre médailles pour les Français à l'Open européen, qui se tenait à San Remo en juin dernier, dont deux pour Joanna Nève et Jean-François Allix. Le bronze dans le mixte par paires et l'argent, associés à Vanessa Réess et Erick Mauberquez, dans le mixte par équipes. Patrick Grenthe et Philippe Vanhoutte dans la catégorie senior terminent deuxièmes. Chez les Dames, Véronique Bessis et Babeth Hugon montent sur la troisième marche du podium.

Téléthon

Tous plus forts que tout

15 novembre/5 décembre : le rendez-vous est pris. Comme chaque année, vous serez nombreux - plus de 20 000 en 2008 - à participer aux tournois du Téléthon dans vos clubs. Parce que les premiers résultats sont là, la recherche avance, il faut continuer à se mobiliser. « Tous plus forts que tout », c'est le slogan du Téléthon 2009, nous l'adoptons sans réserve.



Philippe Lormant



Il avait signé la dernière rubrique « Arbitre ! » de *L'As de Trèfle* sous le titre « L'esprit des lois ». Philippe Lormant vient de nous quitter. Et c'est son esprit à lui qui planera encore longtemps sur l'arbitrage, tant il a marqué ce domaine. Ceux qui l'ont côtoyé en tant que scrabbleur - il fut président de la Fédération française et même mondiale de scrabble francophone - en tant que bridgeur ou directeur national de l'arbitrage de la FFB, tous conserveront le souvenir d'un homme d'esprit et de talent.

ÉDITORIAL



OPÉRATION SÉDUCTION

par **OLIVIER AUDOUARD**

Vice-président de la FFB chargé du développement, de la communication et de l'international

Au moment où vous lirez ces lignes, nous serons à quelques jours de la journée « Bridger ensemble » du 1er octobre, qui, faut-il le rappeler, consiste à faire jouer dans un tournoi en simultané un joueur licencié associé à un joueur non-licencié.

L'As de Trèfle vous en a déjà parlé abondamment dans son dernier numéro. Au risque de me répéter, je voudrais toutefois insister sur plusieurs points : D'abord, le succès de cette opération, si importante pour l'avenir de notre Fédération et donc de notre jeu favori, dépend essentiellement de vous et de votre capacité à faire participer à ce tournoi vos amis, vos proches, votre famille. Vous connaissez presque tous, même si vous n'y pensez pas spontanément, des gens qui jouent chez eux, qui se reçoivent plus ou moins régulièrement, qui font des cagnottes, que ce soit dans votre ville ou ailleurs.

Une fois que vous serez parvenu à convaincre un (ou plusieurs) joueur (s) non-licencié (s) de participer au tournoi du 1er octobre, n'oubliez pas que notre objectif commun est qu'il revienne. Il faut donc impérativement que cette première expérience le séduise. Votre club fera tout pour réserver à ce non-licencié un accueil agréable, mais votre rôle est capital, car le joueur en question sera assis pendant tout le tournoi en face de vous. Grimaces, réprimandes, signes d'agacement sont évidemment à proscrire.

Enfin, n'oubliez pas non plus que, parmi ces nouveaux venus, certains ont déjà franchi la porte d'un club de bridge... mais une seule fois, ayant été déçus par un mauvais accueil, notamment par l'attitude de quelques joueurs arrogants, désagréables, voire méprisants. Ils en ont déduit que le bridge dans les clubs, ce n'était pas pour eux. A vous, à nous de les faire changer d'avis !

C'EST JEUNE ET ÇA SAIT DÉJÀ...

La 22^e édition des Championnats d'Europe juniors s'est déroulée en juillet à Poiana Brasov, jolie station de ski dans les Carpates roumaines, à trois heures de route de Bucarest. Au pays du comte Dracula, il était prévisible que frissons et suspense seraient au rendez-vous. Les amateurs de sensations fortes n'ont pas été déçus...

LE CHAMPIONNAT

Ces championnats d'Europe juniors ont lieu tous les deux ans. Leurs principales caractéristiques :

- ce sont des championnats par équipes nationales
- il y a trois épreuves distinctes pour chacune des trois catégories : les « juniors » (moins de 26 ans), les « girls » (jeunes filles de moins de 26 ans) et les « schools » (open de moins de 21 ans)
- chaque catégorie est constituée d'une poule unique dans laquelle chaque équipe rencontre toutes les autres en matches de 20 donnes, avec écrans et un temps de jeu de 2h50 par match
- les donnes sont identiques pour tous les matches des trois catégories. Le rythme de jeu est, sauf exception, de trois matches par jour (10h, 14h et dernier match à 17h25).

UN PEU D'HISTOIRE

Ces championnats juniors ont vu le jour en 1968 à Prague. Ils ne comportaient alors qu'une épreuve juniors. La catégorie « schools » fut créée vingt-six ans plus tard aux Pays-Bas, en 1994. Et ce fut l'occasion pour l'équipe de France juniors, qui alignait notamment Jean-Christophe Quantin (capitaine non-joueur), actuel numéro un français, et Jérôme Rombaut, capitaine de la toute nouvelle équipe girls en 2009, de triompher. La création de la catégorie « girls » est récente, puisqu'elle a été inaugurée en 2004, à... Prague. La boucle était bouclée.

L'édition précédente en 2007, qui s'était déroulée au Lido de Jesolo, près de Venise, avait permis à l'équipe « schools » française de se qualifier pour les mondiaux de Pékin, qu'ils ont brillamment remportés l'année suivante.

LE PARCOURS DES ÉQUIPES DE FRANCE SOCIÉTÉ GÉNÉRALE

● Les Girls

La France alignait pour la première fois une équipe dans la catégorie « girls », avec Jérôme Rombaut comme capitaine, mais surtout entraîneur depuis plus d'un an.



L'équipe de France féminine junior. De gauche à droite, devant : Carole Puillet et Jessie Carbonneaux, Marion Cannone, Léa Robert, le capitaine Jérôme Rombaut, Aurélie Thizy, Claire Chaugny.

Quatre victoires lors des cinq premiers matches propulsèrent les Françaises en tête.

À la veille du dernier match, la France dominait avec 6 points de victoire d'avance sur les Polonaises, tenantes du titre et auteurs d'une spectaculaire remontée. Le calendrier avait bien fait les choses : France-Pologne au dernier match, le scénario idéal. Une défaite 17 à 13 suffisait pour l'emporter.

National/Citer

Jouez l'atout National/Citer

National/Citer, partenaire de la Fédération Française de Bridge, vous propose une large gamme de véhicules de tourisme ainsi qu'un parc de véhicules utilitaires.

National/Citer vous réserve un **tarif privilégié** adapté à tous vos besoins et toutes vos envies.

Informations et réservations : www.nationalciter.fr - Tél. : 0825 16 12 12

(0,15€ TTC/min)

Boutique FFB

Livres, dossiers d'entraînement, jeux fléchés...

Faites vos achats en ligne à la boutique de la FFB

www.ffbridge.asso.fr

La salle de rama était bondée ce lundi matin 13 juillet et l'atmosphère électrique. Les Françaises, pour leur première apparition, allaient-elles détrôner les tenantes du titre ?

On le crut au début, quand elles menèrent 13 à 0 après quatre donnes. Mais les Polonaises, sûres d'elles, alignèrent les bons coups sur les huit donnes suivantes. Malgré un retour des Françaises, le sort de la rencontre était scellé : 55 imps à 33, soit 20 à 10 pour les Polonaises, qui conservaient ainsi leur titre avec brio.

La déception était bien sûr immense. Mais les larmes séchèrent rapidement pour faire place à la joie d'avoir obtenu une très belle médaille d'argent. Pour un coup d'essai, c'était un coup de maître.

Podium : 1 Pologne 245 - 2 France 241 - 3 Pays-Bas 222

● Les « Schools »

La France détient le titre mondial. Mais chez les jeunes, les limites d'âge sont vite atteintes. Tous les héros de Pékin ayant basculé dans la catégorie supérieure, il a fallu passer à la génération suivante.

L'équipe française était donc essentiellement constituée de très jeunes joueurs, dont c'était la première apparition à un tel niveau. L'ambition affichée était de les aguerrir et de leur faire vivre une première expérience internationale. Pour le résultat, on verrait bien.

Dans ce calcul prudent, on oubliait un peu vite les progrès rapides réalisés par ces jeunes, excellemment conseillés depuis plusieurs années par des coaches de talent et, pour cet Euro, par Véronique et Michel Bessis. A mi-championnat, ils se situaient dans le ventre mou du classement, mais ils refaisaient une partie de leur retard et se positionnaient parmi les postulants à la médaille de bronze, derrière les intouchables Polonais et Israéliens.

Avant le dernier match, ils étaient quatrièmes, dans un mouchoir de poche avec cinq autres équipes, qui, toutes, pouvaient prétendre à cette médaille. Les nerfs ne craquaient pas. Une victoire 16-14 contre les Norvégiens, des concurrents directs, suffisait à les faire monter sur un podium amplement mérité.

Podium : 1 Pologne 278 - 2 Israël 275 - 3 France 208

● Les Juniors

La composition de l'équipe française était prometteuse. Voyez plutôt : Thomas Bessis et Frédéric Volcker, champions d'Europe juniors par paires, Nicolas Lhuissier et Cédric Lorenzini, champions du monde chez les « schools » en 2008, Quentin Robert, déjà membre de cette équipe en 2007 à Jesolo. Seul Christophe Grosset célébrait sa première sélection. De plus, le capitaine n'était autre qu'Hervé Mouiel, multiple champion du monde dont les qualités de meneur ne sont plus à démontrer. Cette équipe avait clairement les faveurs du pronostic. Position toujours difficile. Rapidement dans le haut du tableau, les Français prenaient la tête dès le septième tour, après une nette victoire sur les Israéliens. Ils restaient par la suite au coude à coude avec la Norvège et l'Allemagne, mais le plus souvent avec quelques longueurs d'avance.

Les Israéliens, après cette défaite, étaient relégués à la 18e place. Ce qui n'empêchait pas Michel Bessis de pronostiquer



Le Bronze pour l'équipe de France des - de 21 ans : (de gauche à droite) Pierre Cotreau, Véronique Bessis (capitaine), Grégoire Lafont, Thibault Coudert, Fabrice Charignon, Edouard du Corail et Clément Thizy.

qu'ils seraient les adversaires les plus dangereux des Français. La suite allait lui donner raison.

Au 21^e tour, match capital contre les Norvégiens, alors deuxième à 13 points des tricolores. Les deux équipes se neutralisaient. Victoire 16-14 des Norvégiens.

Avant le dernier match contre l'Angleterre, le titre n'était pas encore assuré. Les Norvégiens pointaient à 8 points et la troisième place était occupée par les Israéliens, qui, confirmant le pronostic de Michel Bessis, étaient revenus comme des fusées. Les Nordiques affrontaient une équipe tchèque de moyenne

réputation et qui n'avait plus rien à espérer, alors qu'entre Anglais et Français, c'est une longue histoire. Mais la France contrôlait bien ses adversaires. Victoire 16-14, alors que les Norvégiens, un peu fébriles, perdaient ce match capital et se faisaient même ravir la deuxième place par les Israéliens. Le camp français pouvait alors laisser éclater sa joie et savourer une victoire tout à fait logique, tant il est vrai que nos représentants ont dominé ce championnat de la tête et des épaules.

Podium : 1 France 427 - 2 Israël 418 - 3 Norvège 414

BILAN

Il est à l'évidence extrêmement positif. Il faut féliciter :

- d'abord, joueuses et joueurs, en bloc. Ils ont tous fait preuve de talent à la table, d'un comportement, d'un esprit d'équipe exemplaires et de qualités morales primordiales dans les moments difficiles,
- ensuite, les coaches qui ont pris ces jeunes en main, leur ont inculqué leur savoir au cours de ces dernières années et leurs capitaines qui les ont guidés et soutenus pendant la durée de l'épreuve,
- La Société Générale, soutien indéfectible de notre Fédération, des équipes nationales et du développement du bridge, chez les jeunes tout particulièrement.
- enfin, la Fédération, qui dégage depuis plusieurs années des ressources importantes pour le bridge Jeune. L'Université du bridge, qui a défini et mis en œuvre un programme de fond à cet effet, trouve ici sa juste récompense. ♣



Hervé Mouiel, le capitaine français, triple champion du monde chez les « grands », avec Nicolas Lhuissier et Christophe Grosset.



L'Italie dans le viseur

Cette année, du 15 au 18 octobre, la France aura l'honneur et le privilège d'organiser la huitième Champions' Cup européenne. Mais, au fait, qu'est exactement cette compétition ?

La Champions' Cup, ou coupe des Champions, est une épreuve créée en 2002 par la Fédération Européenne de Bridge (EBL), qui réunit tous les ans les meilleurs clubs ou équipes européen(ne)s vainqueurs de leurs championnats nationaux respectifs. Pour résumer, on pourrait, toutes proportions gardées, comparer la Champions' Cup à la ligue des Champions du foot... avec (malheureusement) les retransmissions télévisées et les gros titres dans les journaux en moins.

LE FORMAT

L'épreuve se déroule en un seul lieu sur une période de quatre jours. Cette année, au siège de la FFB à Saint-Cloud, du 15 au 18 octobre. Douze équipes sont en lice et sont réparties en deux groupes de six. Elles s'affrontent au sein d'une même poule dans des matches de vingt donnes.

Les deux premières équipes sont qualifiées pour les demi-finales.

Les suivantes jouent des matches de consolation pour tenter d'accrocher les places d'honneur.

Pour les demi-finales, la formation qui a gagné sa poule rencontre la deuxième de l'autre poule en un match de quatre segments de douze donnes chacun, soit un total de quarante-huit donnes. La finale se déroule le lendemain en quatre segments de douze donnes, alors que la « petite finale » se joue simultanément en trente-six donnes.

Les équipes jouent toutes les mêmes donnes pendant la totalité du championnat.

LES QUALIFIÉS

Les pays ayant terminé aux dix premières places du dernier championnat d'Europe open en date, c'est-à-dire du championnat d'Europe de Pau en 2008, présentent une équipe. Il s'agit de l'Allemagne, la Bulgarie, le Danemark, la France, l'Islande, l'Italie, la Norvège, les Pays-Bas, la Russie et la Suède. Sont également qualifiés les vainqueurs de l'édition précédente - l'équipe italienne du Tennis Club Parioli-Angelini - et une équipe présentée par le pays organisateur, en l'occurrence la France.

Il y aura donc deux équipes françaises et deux italiennes. Même si la composition des équipes n'est pas encore connue au moment où nous écrivons ces lignes, il est certain que la plupart des meilleurs joueurs européens seront présents. En particulier :

● Les deux squadi italiennes composées des stars qui dominent le bridge européen et mondial depuis plus de dix ans : Lauria, Versace, Fantoni, Nunes, Bocchi, Duboin, Sementa...

● La formation norvégienne, qui alignera certainement quelques-uns des héros qui lui ont permis de triompher lors des derniers championnats du monde et d'Europe en 2007 et 2008 : Helgemo, Helness, Brogeland, Saelensminde...

● La très forte équipe allemande du Bridge Club Bamberger

Reiter, finaliste de la précédente édition. Cette formation constitue l'ossature de l'équipe nationale allemande, médaillée de bronze à Pau et demi-finaliste des championnats du monde de Pékin en 2008.

LES GRANDS ABSENTS

Il y aura malgré tout quelques absents de marque. Notamment :

● L'Angleterre, finaliste des championnats du monde de Pékin.

● La Pologne, grand pays du bridge européen et mondial depuis 20 ans, qui compte une pléiade de champions.

LES FRANÇAIS

La France présentera donc deux formations :

● L'équipe Zimmermann, championne de France de la division nationale 1, formée de Zimmerman-Multon, Lévy-Mouiel et... Fantoni-Nunes.

Ces derniers, représentant par ailleurs le Tennis club Parioli-Angelini, seront remplacés selon toute vraisemblance par Michel et

Thomas Bessis, champions de France de la division nationale 1 par paires.

● Une équipe dirigée par Romain Zaleski, qui comprendra quelques-uns des meilleurs joueurs français.

Le parcours des Français dans la Champions' Cup a été jusqu'ici décevant. La meilleure place jamais obtenue fut celle de cinquième, en 2007 à Wroclaw en Pologne, par l'équipe Blumenthal.

Mais, en cette année 2009, la France joue « à la maison ». Alors pourquoi pas ?

TOUJOURS LES ITALIENS

« Le football est un jeu inventé par les Anglais, qui se joue à onze contre onze, durant 90 minutes et à la fin ce sont toujours les Allemands qui gagnent. » On pourrait facilement reprendre cette citation de Gary Lineker, l'international anglais de football, à propos de la Champions' Cup. Sauf que, dans cette



compétition, ce sont toujours (ou presque) les Italiens qui gagnent. En effet, le Tennis club Parioli-Angelini a remporté le trophée six fois lors des sept premières éditions, démontrant, s'il en était besoin, la domination écrasante des Italiens sur le bridge européen actuel. Seuls les Allemands du Bamberger sont parvenus à se glisser dans le palmarès en 2006... à Rome, sur le sol italien, s'il vous plaît.

Les Transalpins partiront donc cette fois encore grandissimes favoris, mais les outsiders ne manqueront pas. Avec au premier rang les Allemands, forts, on l'a dit, d'une victoire et de nombreuses places d'honneur.

Les Néerlandais, vainqueurs de l'open par quatre aux derniers championnats européens de San Remo, la Russie, renforcée par les anciens champions du monde polonais Balicki-Zmudzynski, la Norvège, championne du monde et d'Europe en titre, et bien sûr les Français, avec l'avantage du terrain, peuvent également tirer leur épingle du jeu. ♣

Vivez la Champions' Cup

La FFB vous convie à un spectacle passionnant qui allie technique, émotion, suspense et souvent humour. Que vous soyez sur place ou pas, vous pourrez suivre toute la compétition.



Les commentateurs de la Champions' Cup
Philippe Cronier, Vincent Combeau et David Harari.

Ecrans géants à la FFB

Retransmission intégrale et en direct des matches en « bridgevision » depuis le siège de la Fédération à Saint-Cloud. Le principe : trois écrans géants sur lesquels apparaissent les joueurs en situation, les donnes jouées en temps réel et les tableaux évolutifs des scores. Des experts font partager leurs observations et leurs explications avisées sur les enchères ou la ligne de jeu choisie par les joueurs, entraînant les supporters dans l'exaltation ou l'inquiétude.

Ces commentaires seront repris sur le site fédéral pour les internautes.

L'entrée sera libre et gratuite, le jeudi 15 octobre à 16h et à 20h, et les jours suivants de 10h à 20h jusqu'au dimanche 18 octobre, fin du championnat.

Dispositif exceptionnel sur internet

Connecté sur BBO et sur le site de la FFB, vous pourrez vivre les matches en direct et bénéficier des commentaires. Infos, reportages photos ou vidéos, coulisses, interviews...

→ Suivre la Champions' Cup sur internet : www.ffbridge.asso.fr

Stars & Bridge
ORGANISATION
Les voyages bridge de prestige



27 DÉCEMBRE 2009 - 3 JANVIER 2010

REVEILLON BRIDGE FUERTEVENTURA - ILES CANARIES

avec Dominique Pilon : votre séjour bridge est dans de bonnes mains, celles d'un Champion du Monde, professeur de bridge reconnu.

1 395 €*

8 jours / 7 nuits en formule "All inclusive", par personne, chambre double, vol Paris-Fuerteventura AR

Petit paradis naturel posé sur l'océan, à la même latitude que la Floride et autrement appelée 'l'île rouge', l'île de Fuerteventura bénéficie d'une température moyenne de 22° toute l'année.

VOTRE HÔTEL

Le Sunrise Paraíso Playa**** situé en bord de plage offre une vue exceptionnelle sur l'océan. Les chambres, catégorie supérieure, réservées aux bridgeurs sont d'un grand confort et ont toutes la vue mer. La formule en 'All inclusive' comprend la pension complète et les boissons locales alcoolisées et non alcoolisées à volonté ainsi que la soirée de réveillon du nouvel an. Le sauna, le hammam, la salle de fitness, les bains à remous sont à votre disposition. Massages, bains turcs et spa avec participation.

VOTRE BRIDGE

- Les tournois journaliers, homologués, sont dotés de points d'experts et de superbes cadeaux en nature. Prix Master : séjour offert.
- Les cours, les conférences et les débats animeront votre séjour.

INITIATION OFFERTE AUX ACCOMPAGNANTS

Participation : forfait tous tournois : 100 €



RENSEIGNEMENTS
ET INSCRIPTIONS

auprès de **Christine**
votre hôtesse Starsbridge :

01 44 91 91 91
06 11 03 82 99

* Hors taxes d'aéroport 31 € • Licence n° LI 075 08 0030 - APS.

4^{ème} Festival de BRIDGE Marmara

Réveillon Bridge

**Du 28 Décembre
au 4 Janvier 2010**

Prix en formule tout compris
Par personne

795 € TTC Au
Madina ★★★★★
Marrakech

assurances comprises au départ de Lille ⁽¹⁾, Lyon ⁽¹⁾, Marseille ⁽¹⁾, Mulhouse ⁽¹⁾,
(supplément single 190€) Metz ⁽¹⁾, Nantes ⁽¹⁾, Toulouse ⁽¹⁾, Bordeaux ⁽²⁾, Nice ⁽²⁾, Paris ⁽²⁾

TOUT COMPRIS Avion + Hôtel + Pension complète

(1) du lundi 28 décembre au lundi 4 janvier 2010 (2) du mardi 29 décembre au mardi 5 janvier 2010



Les tournois

RENSEIGNEMENTS & INSCRIPTIONS

ORGANISATION
Danièle GAVIARD

06 84 00 58 72
d.gaviard@hotmail.fr

ARBITRAGE
Sébastien ROTKOFF

<http://www.onweb.fr/marmara.bridge>
pour plus de renseignements



Avec la
participation
de J.C. QUANTIN

Mixte par paires en deux séances

15 € / Séance

mercredi 30 et jeudi 31
à 16 h

(possibilité de jouer en paire Dame)

CLASSEMENT

scratch handicap

1^{er} Prix 1000 €



2^{ème} Prix
1 semaine
tout compris
à Djerba



1^{er} Prix
1 semaine
5^{ème} Festival
de Bridge
Marmara



2^{ème} Prix
1 week-end
à Istanbul



Open par paires en trois séances

15 € / Séance

vendredi 1^{er}, samedi 2
et dimanche 3 à 16h

CLASSEMENT

scratch handicap

1^{er} Prix 1500 €



2^{ème} Prix
1 semaine
5^{ème} Festival
de Bridge
Marmara



3^{ème} Prix
1 semaine
tout compris
à Djerba



Dotation sous réserve d'un minimum de 50 tables

Remise des prix le dimanche soir à 21h30 - Tous les autres jours tournois à 16h30

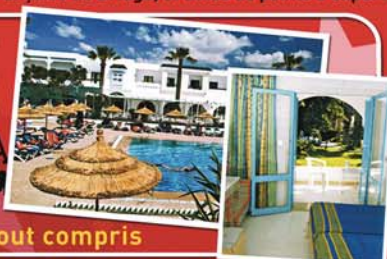
Nombreux prix en nature - Tournois homologués par la Fédération Française de Bridge, et dotés de points d'expert

marmara Bridge

**RESERVEZ
VITE**

**3^{ème} Festival de BRIDGE
Marmara** Du 11 octobre au 18 octobre 2009

629 € TTC Au
Hammamet Beach ★★
Tunisie Prix en formule tout compris



Les systèmes étrangers

par ALAIN LÉVY



Trois des meilleurs joueurs américains, Eric Rodwell, Bob Hamman et Jeff Meckstroth.

Un système se définit autour de ses choix d'ouverture. Le système que nous jouons en France s'appelle le Standard français. Son principe de base est la Majeure cinquième, meilleure mineure, Sans-Atout fort (15/17), Deux Majeur faible, 2♣ Fort indéterminé, 2♦ Forcing de manche. Vos feuilles de convention débutent par ce rapide résumé. . .

Dans la majorité des pays, les champions jouent le système français ou une version très proche, le Standard Américain, dont les différences essentielles tournent autour du Sans-Atout forcing et du changement de couleur deux sur un forcing de manche. Dans le cadre de ces deux systèmes dits naturels, chacun introduit de nombreuses conventions dans l'expression des soutiens majeurs, le 2SA fitté à toutes les sauces, l'intervention sur ISA, le Drury, le Roudi, le Rubensohl et des centaines d'autres.

Dans les grands tournois sur invitation, le Cavendish, Cap Gemini, le Sunday Times, l'individuel Generali, il est interdit de jouer d'autres systèmes, au grand dam, par exemple, des Américains Jeff Meckstroth et Eric Rodwell qui ont finalement refusé d'y participer en paire, mais pour le plus grand plaisir des spectateurs, présents en live dans la salle du Rama ou par milliers sur BBO.

Lors des grands événements internationaux - Championnats ou Coupe d'Europe, Bermuda Bowl, Olympiades ou Coupe du monde - tous les systèmes sont autorisés. Des systèmes dits « artificiels » s'opposent donc aux « naturalistes ».

Je vous propose de limiter notre étude aux systèmes artificiels ou semi-naturels les plus fréquents et aux conventions qui font partie intégrante de ces systèmes :

- le Trèfle fort
- le Trèfle Polonais (Polish Club)
- le Standard English Modern Acol
- le Sans-Atout faible
- le 2♣ fort et le 2♦ Multi
- un système particulier : Fantoni-Nunes

LE TRÈFLE FORT

Il existe de nombreuses variantes du système d'ouverture à base de Trèfle fort, mais toutes dérivent du Trèfle de Précision, conçu par CC WEI dans les années 60, et repris par l'invincible équipe italienne du Blue Team et sa paire vedette, Garozzo-Belladonna, dans les années 70. Aujourd'hui, de nombreuses paires de champions, aux quatre coins de la planète, ont adopté et adapté ce système, à l'instar de la meilleure paire du monde, Meckstroth-Rodwell, sans pour autant rivaliser en nombre avec les systèmes naturels. >

L'ouverture de 1♣ fort couvre toutes les mains à partir de 16H et les mains riches en levées de jeu, huit et demie et plus, à l'exception des mains régulières de 21/23H ouvertes de 2SA, et, pour certains, des tricolores de 16/23H ouverts de 2♦.

Le premier avantage est de limiter les autres ouvertures à 15H. Les ambitions du répondant sont beaucoup mieux délimitées en face d'une ouverture de 1♦, 1♥ ou 1♠, 11/15H, comparée à nos ouvertures 11/20H.

La zone classique de l'ouverture de 1SA est 13/15H, avec des variations en fonction de la vulnérabilité, 10/12H non vulnérable, pour «Meckwell*».

L'ouverture de 2♣ couvre également les mains 11/15H avec six cartes à Trèfle ou cinq Trèfles et une majeure quatrième.

J'apprécie cette ouverture qui est naturelle, précise et gênante en défense. Son bilan, calculé sur mon expérience de joueur ou de capitaine, est très positif. Sa précision permet au répondant, par le biais de deux relais, 2♦ limité ou 2SA forcing de manche, de trouver rapidement les bons contrats. Il est plus difficile d'intervenir sur 2♣ que sur 1♣. Des mains avec une intervention facile par 1♥ ou 1♠ ne se prêtent pas nécessairement à une intervention par 2♥ ou 2♠, d'où un décalage dans les séquences. De même, un bicolore cinq-cinq en intervention ne peut s'exprimer qu'au palier de trois.

L'autre avantage inhérent à l'ouverture de 1♣ fort, comparée aux ouvertures fortes de 2♣ et 2♦, est relatif aux paliers gagnés pour développer les enchères. Par un système de relais, sans rien dévoiler de son jeu, l'ouvreur peut connaître avec précision la force, la distribution et la localisation des honneurs de son partenaire bien avant le palier de la manche, alors que les naturalistes, propulsés rapidement au palier de quatre, ont plus de mal pour réunir tous les éléments de décision et ne peuvent se fier, le plus souvent, qu'à leur jugement.

Quel est le revers de la médaille ?

La zone de points de l'ouverture de 1♣ fort est très large. De mes nombreux matches contre les adeptes du Trèfle fort - en particulier deux victoires en finale des Olympiades en 1992 et de la Bermuda Bowl en 1997 contre les Américains Hamman - Wolff et Meckstroth - Rodwell, je retiens l'efficacité de leur système pour

* Contraction des noms des deux champions américains MECKstroth - RodWELL pour traduire leur extraordinaire complémentarité.



Conversation au sommet entre deux champions charismatiques, l'Américano-pakistanaï Zia Mahmood et le Français Alain Lévy.

toutes les mains supérieures à 21H, mais de nombreuses lacunes dans la zone de 16 à 19H.

Dès que l'adversaire peut intervenir sur l'ouverture de 1♣, puis exprimer un soutien à palier élevé, le système perd toute sa précision, car aucune couleur n'a encore été trouvée et la connaissance du nombre de points d'honneurs dans la ligne ne suffit plus à prendre les bonnes décisions compétitives.

Pour finir, voici un résumé des premiers tours d'enchères après l'ouverture de 1♣ fort :

• les enchères du répondant (l'une des nombreuses versions) :

- 1♦ : 0/7
- 1♥ / 1♠ / 2♣ / 2♦ : 8H+, au moins cinq cartes
- 1SA : 8+ réguliers
- 2♥ : 8+ avec six cartes à Trèfle et un singleton
- 2♠ : 8+ avec six cartes à Carreau et un singleton
- 2SA : 8+, tricolore court dans une mineure
- 3♣ : 8/11, 5/5 mineur
- 3♦ : 8+, 4/1/4/4
- 3♥ : 8+, 1/4/4/4

• les enchères de l'ouvreur :

- sur toutes les réponses autres que 1♦, les enchères sont naturelles et forcing de manche.
- sur la réponse de 1♦, la seule enchère forcing est la redemande à 1♥. Cette enchère de 1♥ a trois significations :
 - naturelle, au moins quatre cartes
 - artificielle, forcing de manche
 - régulière : 19/21H

Les autres redemandes sont naturelles et non forcing.

En défense contre une intervention sans saut sur l'ouverture de 1♣ fort :

- passe 0/4H
- contre 5/7H
- cue-bid 8H+ sans bonne couleur
- toutes les autres enchères sont naturelles, au moins cinq cartes à partir de 8H.

LE POLISH CLUB

Système panaché entre le Trèfle fort et les enchères naturelles. Joué par la plupart des pays de l'Est de l'Europe avec, en tête, la Pologne et ses dizaines de champions avérés et la Russie, qui, portée par Gromov et Dubinin, commence à jouer les premiers rôles dans les championnats d'Europe.

L'ouverture de 1♣, forcing pour un tour, s'utilise dans trois situations :

- 12/14H, sans majeure cinquième ni quatre cartes à Carreau
- 15/17H, distribution irrégulière avec six cartes à Trèfle ou bicolore avec cinq Trèfles
- 18H et plus, toutes distributions.

L'ouverture de 1SA est 15/17H.

L'ouverture de 2♣ Précision (11/14H) avec six cartes à Trèfle ou cinq Trèfles et une majeure quatrième.

2♦ Multi (voir plus loin)

2♥ et 2♠ Polonais :

- 2♥ : 6/10H, cinq Cœurs et une autre couleur cinquième, y compris les Piques
- 2♠ : 6/10H, cinq Piques et une mineure cinquième.

Ces ouvertures de Deux sont aujourd'hui jouées par de plus en plus de bons joueurs dans tous les pays et adoptées par de nombreuses paires françaises de haut niveau avec quelques modifications, les cinq-cinq devenant rapidement des cinq-quatre à vocation plus destructrice que constructive.

J'ai beaucoup d'estime pour ce système très naturel et, si je n'avais pas consacré tant d'années à travailler sur le Standard Français, je me serais laissé tenter. Les inconvénients du Trèfle fort sont très atténués : d'une part, la zone forte du Polish Club commence à 18H et de surcroît il n'y a plus de raison d'intervenir défensivement contre une ouverture qui n'est pas nécessairement forte.

LE STANDARD ENGLISH MODERN ACOL

Si vous avez l'occasion d'aller jouer une partie libre dans un club anglais, vous n'aurez pas d'autre choix que de jouer le Sans-Atout faible (12/14H), les majeures quatrièmes et les ouvertures de Deux fortes et naturelles. Ce système Acol a d'autres adeptes en Allemagne et, en minorité, aux Etats-Unis.

Les ouvertures de 1♥ et de 1♠ avec quatre cartes ne sont possibles qu'avec un minimum de 15H, sinon, on ouvre de 1SA avec une distribution régulière ou de la mineure cinquième avec une distribution irrégulière. Le répondant ne peut soutenir les ouvertures majeures qu'avec au moins quatre cartes. Les champions assez peu nombreux qui jouent l'Acol ont abandonné les Deux forts pour adopter le système classique du 2♣ fort et du Deux majeur faible.

LE SANS-ATOUT FAIBLE

Exporté par les Britanniques, le SA faible trouve de nombreux adeptes un peu partout dans le monde et a récemment franchi nos frontières avec, notamment, il y a quelques années Bompis-de Sainte-Marie et plus récemment Multon-Zimmermann, mais uniquement en position de vulnérabilité favorable.

Il y a trois grandes zones de Sans-Atout faible : très agressive (10/12H), plus classique (12/14H) et conservatrice (13/15H).

Sans parler d'avantage ou d'inconvénient, les partisans du Sans-Atout faible sont toujours hors champ. Sur une récente statistique établie grâce aux remarquables travaux de recherche du spécialiste fédéral François Colin, Meckstroth-Rodwell ont un bilan très négatif, tandis que Fantoni-Nunes exposent les baromètres à la hausse.

Les caractéristiques de l'ouverture de 1SA faible sont de deux types :

- l'effet de barrage et la difficulté à se défendre simplement et efficacement. Dans l'autre salle ou aux autres tables, votre partenaire ouvre de 1♣ ou de 1♦ et le système d'intervention, naturelle au palier de un, contre d'appel, 1SA ou bicolore précisé, permet de définir rapidement votre jeu. Sur le Sans-Atout faible, le contre couvre toutes les mains régulières ou semi-régulières de la valeur d'une ouverture ou plus. On ne peut plus intervenir avec des mains de 9/10H. Le 2♣ Landy et le Texas avec des couleurs sixièmes ou des distributions bicolores sont les seules armes dont dispose la défense pour s'exprimer,

- la redemande au palier de un dans les séquences du type :

1♣	1♥
1♠	

décrit directement des bicolores au moins cinq-quatre.

Les inconvénients sont symétriques :

- quand on ouvre de 1♣ ou de 1♦ avec 15/17H réguliers, on permet aux deux adversaires de s'exprimer économiquement,
- même avec un système de sauvetage performant, les risques de pénalité sont importants,
- l'ouverture de 1SA faible ne permet pas de retrouver les fits quatre-quatre en majeure en face des mains 6/10H du répondant.

L'OUVERTURE DE 2♣ SEMI-FORCING DE MANCHE

Le 2♣ Albarran, réponses à l'As, et sa version modifiée, le 2♦ Forcing de manche, n'existent qu'en France. A ma connaissance, seuls les Estoniens Karpov et Laanemae jouent ce système. Pas étonnant, en tête de leur feuille de conventions, on peut lire : Standard Français.

Le 2♣ fort couvre, pour la plupart des paires, les unicolores majeurs de 19H et plus et toutes les mains forcing de manche. Il regroupe donc le 2♣ Fort indéterminé et le 2♦ Forcing de manche à la française.

Les mains régulières de 22/23H ou de 25H et plus, selon les paires, sont traitées à part, souvent cachées dans un 2♦ Multi. Les mains fortes en mineure ou avec une majeure cinquième s'ouvrent au palier de un.

Les réponses varient d'une paire à l'autre. Voici les deux versions les plus fréquentes :

1) 2♦ relais obligatoire. Sur 2♥ et 2♠, 3♣ est un « second negative » pour s'arrêter éventuellement avant la manche.

Exemple :	Main de Nord	S	O	N	E
	♠ 963	2♣		2♦	
	♥ 1073	2♥		3♣	
	♦ D854				
	♣ A953				

2) - 2♦ relais positif, forcing de manche donc.

- 2♥ relais négatif, pour pouvoir s'arrêter à 2♥ ou 2♠ (mais on peut reparrer sur 2♠ avec un soutien qui revalorise la main)

Exemple :	Main de Nord	S	O	N	E
	♠ 1082	2♣		2♥	
	♥ 9	2♠		4♠	
	♦ D8543				
	♣ V1063				

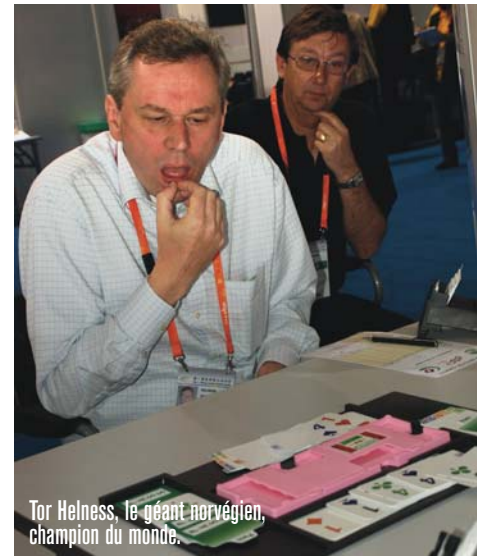
Sur l'ouverture, on répond :

- 2♠ avec au moins cinq cartes à Cœur
- 2SA avec au moins cinq cartes à Pique
- 3♣/3♦ naturel

Cet emploi de l'ouverture de 2♣ est facile à manier et à mémoriser. Si vous voulez jouer une ouverture de 2♦ faible, Multi ou Deux faible à Carreau, vous devez l'intégrer à votre système. Il vous faudra un petit temps d'adaptation, mais globalement, cela fonctionne.

LE 2♦ MULTI

C'est la version la plus répandue de l'emploi de l'ouverture de 2♦. Sans dépasser en proportion les partisans de l'indétrônable Deux Majeur Faible, cette ouverture est devenue populaire. L'ouverture de 2♦ Multi décrit essentiellement une main avec une majeure sixième, soit les Cœurs, soit les Piques, dans la zone 6/10H. Certains associent à cette ouverture les mains régulières de 22/23H ou de 25H et plus (toujours en alternance avec les définitions recensées dans l'ouverture de 2♣).



En général, le 2♦ Multi est associé aux 2♥ et 2♠ Polonais. De grands champions tels que Mahmood-Rosenberg (USA) et Helgemo-Helness (Norvège) utilisent le 2♦ Multi pour les mains très faibles, 3/7H, et gardent 2♥ et 2♠ comme des unicolores majeurs, mais plus constructifs dans une zone 8/10H.

Pour connaître la couleur de l'ouvreur, le répondant dispose d'un système de relais :

- 2♦ passe 2♥ « pass or correct » pour s'arrêter à 2♥, passer ou reparler sur 2♠.

Autrement dit, sur 2♥, l'ouvreur passe avec un Deux faible à Cœur et dit 2♠ avec un Deux faible à Pique, ce qui peut encourager le répondant à reparler.

- 2♦ passe 2♠ toujours « pass or correct », mais avec un soutien à Cœur pour accepter de jouer au palier de trois, quand, avec un Deux faible à Cœur, l'ouvreur dit 3♥ sur 2♠, ou même déclarer 4♥.

Exemple :

Main de Nord	S	O	N	E
♠ V	2♦	passe	2♠	passe
♥ D95	passe			
♦ RD83				
♣ A9642 ou	2♦	passe	2♠	passe
	3♥	passe	4♥	

- 2♦ passe 2SA relais forcing

L'ouvreur nomme alors sa couleur, tout en précisant s'il est minimum ou maximum, un peu comme après une ouverture de Deux faible, mais avec un langage différent :

- 3♣ maximum avec les Cœurs
- 3♦ maximum avec les Piques
- 3♥ minimum avec les Cœurs
- 3♠ minimum avec les Piques

Il y a évidemment de nombreuses variantes, en particulier, en inversant les réponses avec comme objectif de toujours faire jouer la main forte.



Les Italiens Fulvio Fantoni et Claudio Nunes, respectivement numéro un et numéro deux mondiaux.

Le principal avantage du 2♦ Multi est de libérer les ouvertures de 2♥ et 2♠ pour décrire des bicolores. Mais l'indétermination sur la couleur de l'ouvreur avant le deuxième tour d'enchères et parfois jusqu'à la fin des enchères après intervention adverse est un inconvénient souvent coûteux.

Les partisans du 2♦ Multi bénéficient aussi d'un avantage lorsque l'adversaire n'a pas prévu de défense efficace et il en est de même dans de nombreuses situations dans lesquelles il est difficile de demander, par exemple, un arrêt dans une couleur qui n'a pas été nommée.

En contrepartie, il est plus facile d'intervenir sur 2♦ que sur 2♠.

Je vous propose un petit résumé de la défense contre le 2♦ Multi :

2♦- contre : une ouverture à base de mineures, régulière ou semi-régulière

- 2♥ ou 2♠ : naturel, cinq cartes, à partir de 11H
- 2SA : 16/18H réguliers, avec une tenue dans chaque majeure
- 3♣ ou 3♦ : naturel, six cartes ou cinq belles cartes, avec l'ouverture
- passe : rien à signaler ou prépare un contre d'appel sur la majeure nommée ultérieurement.

Ce principe du contre d'appel sur la couleur nommée se retrouve en cours de séquence.

Exemples :

2♦	passe	2♥	passe	
passe	contre			contre d'appel sur les Cœurs
2♦	passe	2♥	contre	contre d'appel sur les Cœurs
2♦	passe	2♥	passe	
2♠	contre			contre d'appel sur les Piques
2♦	passe	2♠	passe	
passe	contre			contre d'appel sur les Piques
2♦	passe	2♠	contre	contre d'appel sur les Piques
2♦	passe	2♠	passe	
3♥	passe	passe	contre	contre d'appel sur les Cœurs
etc.				

LE SYSTÈME FANTONI-NUNES

Cette paire, engagée par Pierre Zimmerman dans plusieurs épreuves françaises et transnationales et qui accumule les titres de champion du monde, est très connue dans l'Hexagone.

Leur système est parfaitement naturel, mais dans des zones de points très inhabituelles.

Il n'y a aucune ouverture forte, ni conventionnelle ni naturelle. Et pas plus d'ouvertures faibles, comme le Multi ou le Deux Majeur faible.

Les ouvertures au palier de un sont naturelles, commencent à 14H et sont illimitées, donc forcing pour un tour. L'ouverture de 1♣ est soit naturelle, soit basée sur une distribution régulière à partir de 15H. L'ouverture de 1SA (12/14H) couvre toutes les distributions régulières, y compris avec les majeures cinquièmes.

Les ouvertures au palier de deux sont naturelles avec cinq cartes dans une distribution bicolore au moins cinq-quatre, entre 10 et 13H.

CONCLUSION

Chaque système a ses avantages et ses inconvénients. Au sein d'un même système - Majeure cinquième, Sans-Atout fort par exemple - chaque paire choisit les conventions qui lui conviennent le mieux. Mon expérience et celle de tous les joueurs de haut niveau prouvent que ce n'est pas le choix du système qui est à l'origine des bons ou des mauvais résultats dans un championnat. Sinon, tout le monde jouerait le même système. Le plus important est de bien connaître le système que vous avez choisi et de vous sentir à l'aise dans les conventions que vous avez privilégiées. Ne croyez pas qu'il suffise de jouer le système de Meckstroth - Rodwell pour jouer aussi bien que Meckstroth - Rodwell.♣



VOTRE PASSION SANS FRONTIÈRES

Réveillon Bridge aux Baléares

Du
27 décembre 2009
au 3 janvier 2010

Avec Marlène et Michel DUGUET

au Barcelo Pueblo Park Hôtel ****

Cet hôtel est situé à 12 km de Palma de Majorque, à 200 m d'une grande plage de sable blanc et fin. Tout y est réuni pour passer une semaine ludique et festive : animations exceptionnelles, nourriture de qualité, chambres confortables...



1380€ TTC

Piscine couverte et climatisée en hiver



Sauna, massages, fitness...

Ce prix comprend :

- * Le vol A/R Paris/Palma/Paris sur vols affrétés et transferts
- * Un accueil et un suivi personnalisés
- * La pension complète en chambre double avec des boissons incluses aux repas
- * Le dîner de la Saint-Sylvestre et ses animations typiques
- * Une soirée surprise
- * La présence bienveillante de vos champions
- * Les donnes jouées la veille commentées par Thomas BESSIS
- * Le quiz quotidien et son corrigé
- * Une hôtesse à votre disposition pour organiser vos excursions



Golfs Internationaux à proximité, avec tarifs préférentiels

Votre arbitre : **PATRICK CHALARD**

Tournois de Bridge, Scratch et Handicap dotés de nombreux points d'expert

Cadeaux pour tous les participants

participation aux tournois : 15€ la séance

Avec
la participation exceptionnelle
du Champion d'Europe et Champion du Monde
Thomas BESSIS



jeuxetvoyages.com

Contact et inscriptions : Marlène DUGUET
marlene@jeuxetvoyages.com
01 45 29 08 13 - 06 67 44 32 72

2 séances OFFERTES
pour toute inscription avant
le 25 octobre 2009



ZOOM

Béatrice Benmansour, « et maintenant bridgez ! »

Reviendra-t-elle s'asseoir à une table de bridge, elle qui, depuis 18 ans, a mis ce loisir entre parenthèses pour s'impliquer énergiquement dans son rôle de responsable du développement de la FFB ?

Dernière action qu'elle a initiée avant son départ en retraite : l'opération « Bridger ensemble », le simultané national qui associe un licencié à un non-licencié ; l'occasion pour Béatrice de redevenir bridgeuse, ses nombreux contacts dans les clubs et les comités n'ont pas manqué de la solliciter pour être son partenaire ce jour là !



Les délégués développement des comités entourent Béatrice Benmansour.

■ Alsace



Apprends-moi à bridger !

Alors que la FFB organise en octobre le tournoi national en simultané « Bridger ensemble » associant licenciés et non-licenciés, le club de Mulhouse réunit tous les mois un élève et un bridgeur local. Une bonne manière de faire progresser les jeunes en profitant du savoir des anciens.

■ Hurepoix



100 voix. Serge Lhorca, 90 printemps, fut, pendant près de 40 ans, une star anonyme du cinéma. Ce membre fondateur du club d'Antony a en effet prêté sa voix à de nombreux héros du 7ème art, tels Cornelius de la « La planète des singes » ou encore Sam du « Seigneur des anneaux ».

■ CBOME



Le bridge des îles cartonne.

L'Outre-Mer n'a pas raté la finale nationale scolaires. Deux paires de Mayotte et une de la Réunion ont très honorablement représenté leur comité avec la 19ème place de Nafsia Omar - Doifarda Saindou, la 30ème de Marie Pechenet - Kamaria Farid et la 31ème de Léo Seyer - Solène Lelièvre, sur 92 paires.

VU!

3 Questions à... Catherine Chansel

Arbitre nationale (Bridge club Nancy Jarville)

Quel est votre parcours de joueuse ?

Bien que mes parents aient fondé le club de Moorea en Polynésie française, à l'époque, le bridge ne m'intéressait pas. J'ai débuté au bridge-club de Nancy Jarville avec Jean-Dominique Detona, alors que nous étions étudiants. Il me faisait des résumés et des fiches signalétiques sur les enchères. Je dois avouer que je n'y comprenais pas grand-chose. C'est en 1991, avec mon premier vrai partenaire, Pierre Béringier, que j'ai vraiment progressé. Je suis passé en un an de 2ème à 1ère série Carreau.



Après avoir gagné en sérénité et régularité avec Olivier Monge, j'ai désormais un partenaire attitré : mon mari ! Je crois bien que je ne pourrai plus jamais jouer sans lui.

Comment êtes-vous devenue l'une des rares femmes arbitre nationale ?

Cela s'est passé très simplement. J'étais arbitre de club. Au cours d'une compétition, alors qu'il manquait un arbitre, Rollon Gadelle m'a lancé : « Catherine, je suis sûr que vous êtes faite pour ça ! ». J'ai alors passé les diplômes d'arbitre de comité,

puis fédéral, avant que Suzanne Pierrot ne m'encourage pour le national. Cela me permet d'être un acteur privilégié, à part entière, du jeu. C'est l'aboutissement de ce que j'aime faire.

Un amour du jeu qui vous a conduit à organiser les « mardis de Catherine »...

Effectivement. Chaque mardi après-midi, j'organise un tournoi au BCNJ, dont le but avoué est la convivialité, avec gâteaux, thé, tisanes, mais aussi des bulles, pas de celles que l'on inflige à l'adversaire, mais celles qui pétillent si agréablement. Ce n'est pas un tournoi pédagogique, mais le niveau y est bon. Le but principal est de se retrouver autour d'une table afin d'y faire bonne chère et donc de passer de bons moments.

INFOS

60 ans... Et pourtant loin de la retraite.

170 membres, dont 20 juniors de moins de 20 ans : le Colmar bridge-club a beau avoir 60 printemps, il garde la vivacité d'un jeune cadre dynamique. Pour célébrer son éternelle fraîcheur, le club a organisé un grand tournoi regroupant 72 paires venues de toute l'Alsace. Sous le regard expert de l'arbitre Francis Wolff, Christophe Fischer et Baha Hessami ont triomphé, tandis qu'en deuxième série Marie Fabreguettes et Germain Graff sont montés sur le podium. Le président Carlo Rolli pense déjà à renouveler l'expérience l'an prochain. Soixante-et-un ans, ça se fête aussi, non ?

Joyeux anniversaire.

Ça valait bien ça ! Le club de Montbéliard a décidé, pour fêter six décennies de bridge endiablé, de s'offrir des locaux flambrants neufs. Le jour anniversaire des 60 ans, les membres ont pu inaugurer officiellement le nouvel espace de jeu. Après un discours de Monique Pujol, la présidente, et du champagne à profusion, une soixantaine de joueurs se sont affrontés dans un tournoi par paires où la dispense du droit de table a réjoui l'assemblée. M. et Mme Bissière de Besançon et les frères Jacquemin-Verguet de Vesoul l'ont emporté avant de profiter du repos mérité du guerrier. Pas d'erreur, on veut seulement parler d'un superbe buffet.

■ Côte d'Azur



Belle leçon. Être handicapé n'a jamais empêché de vivre sa passion. Ni même de l'alimenter en remportant de belles victoires. Le tournoi régional de Roquebrune-sur-Argens a permis au non-voyant Daniel Lersery de remporter le titre avec Maurice Tranchant. Cette fois, au royaume des voyants, c'est l'aveugle qui est roi. Un triple ban.

■ Val de Seine



Jouer avec modération...

Pour attirer du monde autour d'une table de bridge, rien de tel que de faire la tournée des bars ! Quarante-quatre équipes, dont une formée de quatre Vikings venus de Norvège, ont enchaîné les troquets participants au fameux BB4 de Cergy-Pontoise.

■ CETTE RUBRIQUE EST RÉALISÉE EN COLLABORATION AVEC LES CORRESPONDANTS RÉGIONAUX DES COMITÉS :

Sophie Lacarrère (Adour), Fabienne George (Alsace), Jean-Marie Crébassa (Anjou), Elie Gaudet (Auvergne), Albert Gavazzi (Bourgogne), Philippe Richard (Bretagne), Nathalie Pluot-Coubard (Champagne), Gérard Langevin (Charentes-Poitou/Vendée), Jacques Dorfmann (Côte d'Azur), Jacques Thibaut (Dauphiné-Savoie), Jean Beaugrand (Flandres), Philippe Romain (Guyenne), Claude Legras (Hurepoix), Robert Bona (Languedoc-Roussillon), Jacques Mazaud (Limousin), Florent Langlais (Lorraine), Emmanuelle Magnen (Lyonnais), François Michel (Basse-Normandie), Dominique Follet (Haute-Normandie), Martine Robin (Orléanais), Micheline Mérot (Paris), Marie-Christine Janiak (Picardie), Michel Donnadieu (Provence), Samuel Rozenberg (Vallée de la Marne), Georges Arnaud (Val de Seine), Monique Thomas (Yonne/Seine-et-Marne), Patrice Foulon (CBOME).

Les contres de la défense en questions

par VINCENT COMBEAU

A l'origine, le contre avait une valeur punitive, mais au fil des ans les joueurs ont pris conscience que, dans de nombreux cas, ce contre pouvait être utilisé à d'autres fins. Dans cet article, nous ferons le point sur les contres du camp de la défense.

Quel est le sens premier du contre ?

Dans le jeu de bridge, le contre a primitivement une valeur punitive. En contrant, le joueur de la défense estime que le contrat adverse va chuter. Si ce pronostic est confirmé, la pénalité concédée par le déclarant est majorée, et ce, d'autant plus que la chute est lourde et que la vulnérabilité s'y prête. Bien évidemment, dans la mesure où le contrat gagne, le déclarant encaisse une prime. Le contre est donc un défi lancé au déclarant. Par exemple :

Main d'Ouest	S	O	N	E
♠ A75	1♥	pas	2♣	pas
♥ RDV9	2♥	pas	4♥	pas
♦ 9742	pas	contre	fin	
♣ 86				

Avec trois levées d'atout quasiment certaines et l'As de Pique, Ouest, à lui seul, a de quoi battre le contrat de 4♥. Pourquoi se priver d'une pénalité qui vous tend les bras ?

Le contre punitif est-il utile à tous les paliers ?

Bien qu'il soit possible d'envisager la chute d'une partielle au palier de deux ou de trois, il est bien rare que la défense s'enrichisse en contrant punitivement un contrat de sept levées. C'est la raison pour laquelle le contre au palier de un revêt, la plupart du temps, une signification conventionnelle. On parle alors de « contre d'appel ».

Main d'Ouest	S	O	N	E
♠ AV105	1♦	contre		
♥ RD72				
♦ 94				
♣ DV8				

Ce contre garantit la valeur d'une ouverture, c'est-à-dire au moins 11/12 points H, ainsi qu'une structure de jeu à tendance tricolore, courte dans la couleur ouverte. Le partenaire est appelé à choisir, parmi les trois autres couleurs, celle lui convenant le mieux, en donnant une préférence aux majeures, la recherche du fit y étant prioritaire. Pour le contreur, il est d'usage de posséder sept ou huit cartes majeures sur une ouverture mineure et quatre cartes dans l'autre majeure sur l'ouverture de 1♥ ou 1♠. Pour des raisons de force ou de distribution, ce contre dénie la possibilité d'annoncer une majeure, enchère qui nécessiterait au moins cinq cartes. Notons que ce contre peut être fait par le joueur N°4, l'appel portant alors sur les deux couleurs non nommées par les adversaires :

S	O	N	E	Main d'Est
1♦	pas	1♥	contre	♠ RV94
				♥ A63
				♦ 94
				♣ RD108

Pourquoi le critère distributionnel a-t-il tant d'importance ?

Afin que le partenaire sache à quoi s'en tenir.

Main d'Ouest	S	O	N	E	Main d'Est
♠ R1082	1♦	contre !	pas	4♥	♠ DV
♥ 3					♥ DV8542
♦ AD74					♦ 953
♣ DV62					♣ R10

Imaginons qu'Ouest commette l'erreur de contrer l'ouverture de 1♦ avec la main ci-dessus. Est, pensant trouver au moins trois cartes à Cœur dans la main de son partenaire, a le droit et le devoir de déclarer la manche. A l'arrivée, deux ou trois levées de chute sanctionneront ce contrat abusif, probablement contré par l'adversaire, cette fois de façon punitive. Pourtant, il aurait suffi qu'Ouest détienne une main aussi banale que :

♠ A1085 ♥ R1093 ♦ 10 ♣ A762

pour que la manche soit d'excellente facture.

Ne court-on pas un risque à taire un jeu fort en points H ?

Absolument pas, et cela pour deux raisons :

- si Nord répond à l'ouvreur, Ouest aura une seconde chance de se manifester. Le contre du deuxième tour portera alors sur les deux couleurs restantes :

Main d'Ouest	S	O	N	E	Main d'Est
♠ AD108	1♣	pas	1♥	pas	♠ V97642
♥ 92	2♥	contre	4♥	4♠	♥ 3
♦ RV93	fin				♦ A1054
♣ A104					♣ 98

La connaissance par Est du double fit Pique-Carreau l'autorise à déclarer la manche, un placement favorable des cartes adverses permettant de faire jusqu'à onze levées avec 19 points d'honneurs seulement. En revanche, Ouest aurait passé au deuxième tour d'enchères, si la séquence avait été la suivante :

Main d'Ouest	S	O	N	E
♠ AD108	1♦	pas	1♥	pas
♥ 92	1♠	pas		
♦ RV93				
♣ A104				

ses deux couleurs quatrièmes ayant été nommées par les adversaires.

-si Nord passe, Est peut réveiller les enchères à partir de 7/8 points H.

Main d'Ouest	S	O	N	E	Main d'Est
♠ D2	1♦	pas	pas	cont	♠ V1095
♥ R1084					♥ DV72
♦ AD63					♦ 4
♣ D98					♣ RV102

Est, qui ne possède que 8 points H et qui sait que Nord est faible pour avoir passé, comprend que son partenaire a du jeu. La raison de son silence est probablement liée au fait qu'il détient une distribution inadaptée au contre d'appel. Est relance alors les enchères en effectuant un contre de réveil qui, dans un premier temps, a une valeur d'appel. Le fit à Cœur est ainsi retrouvé, bien qu'Ouest ait passé au premier tour.

Avoir un jeu fort n'est donc pas une condition indispensable pour faire un contre d'appel ?

Non, s'il s'agit d'un contre de réveil. Pour bien comprendre cette notion déjà illustrée dans la donne précédente, il faut traduire la fameuse expression « enchérir avec le jeu du partenaire ».

Main d'Ouest	S	O	N	E	Main d'Est
♠ A92	1♦	pas	1♥	pas	♠ V1084
♥ V6	2♥	pas	pas	cont	♥ 972
♦ R103	pas	3♣			♦ V6
♣ RV864					♣ AD95

Peu importe qu'Est n'ait que 8 points H, car une chose est sûre : les adversaires n'ont pu aller au-delà de 2♥. Ils n'ont donc pas les moyens de jouer une manche ni même de faire un effort dans ce sens. Leurs forces sont limitées et l'on peut considérer que le jeu est équitablement réparti entre les deux camps. Dès lors, les Est-Ouest doivent disputer aux adversaires le droit de jouer le contrat. Le contre de réveil est, dans cette séquence, un appel dans les couleurs noires.

Cela signifie-t-il qu'on ne laisse jamais l'adversaire jouer à bas palier ?

L'opportunité de faire un contre de réveil dépend étroitement de l'annonce d'un fit par les adversaires. Expliquons-nous. Imaginons le début de séquence suivant :

S	O	N	E
1♥	pas	3♥	

Sud et Nord viennent d'exprimer un fit d'au moins neuf cartes à Cœur. Le camp Est-Ouest détient donc au plus quatre cartes dans cette couleur, les 22 cartes restantes se répartissant entre les Piques, les Carreaux et les Trèfles. Une simple division de 22 par 3 indique que le camp Est-Ouest détient au moins huit cartes dans l'une de ces trois couleurs. Le fit neuvième adverse implique donc un fit au moins huitième pour son propre camp. Si le camp Nord-Sud ne possédait que huit cartes dans sa couleur fittée, le camp adverse ne serait absolument **plus** certain d'avoir également un fit, bien que la probabilité en soit assez forte. On peut résumer la situation en disant que, plus un camp dispose de cartes dans sa couleur d'atout, plus le camp adverse jouit du même avantage dans au moins l'une des trois autres couleurs. En conséquence, un contre d'appel en position de réveil a plus de chances d'aboutir si les adversaires ont eux-mêmes exprimé un fit.

Main d'Ouest	S	O	N	E
♠ V1084	1♥	pas	2♥	pas
♥ 92	pas	cont		
♦ DV9				
♣ A953				

Les adversaires sont fittés, ce qui donne de bonnes chances que votre camp le soit également. Un contre d'appel s'impose, Est ayant le choix entre les Piques et les deux mineures.

Main d'Ouest	S	O	N	E
♠ 8	1♠	pas	1SA	pas
♥ V972	2♦	pas	2♠	pas
♦ RV103	pas	pas		
♣ R1082				

Après sa réponse de 1SA, Nord a fait une enchère de préférence montrant exactement deux cartes à Pique. Les adversaires n'ont donc que sept cartes dans cette couleur. Ce misfit doit inciter Ouest à la prudence, d'autant que son partenaire est connu avec cinq cartes à Pique, ce qui diminue énormément les chances qu'il détienne quatre cartes à Cœur ou à Trèfle. De plus, il faudrait jouer au palier de trois. Ne prenons pas la place de Sud qui va souvent chuter.

Peut-on faire un contre punitif à bas palier ?

C'est possible, notamment quand l'adversaire semble ne pas être fitté et que les forces en points H sont réparties à peu près équitablement entre les deux camps.

S	O	N	E	Main d'Est
1♣	pas	1♠	pas	♠ RDV92
1SA	pas	pas	cont	♥ R10
				♦ 86
				♣ AR74

Ce type de contre punitif repose sur une mauvaise répartition des couleurs annoncées par le camp du déclarant, le contreur possédant souvent une opposition de longueur dans la couleur déclarée par l'adversaire le précédant. L'entame Pique devient alors la règle pour Ouest.

Peut-on attribuer au contre une autre signification que la pénalité ou l'appel ?

Étudions la séquence suivante :

S	O	N	E
1SA	pas	2♣	cont

Est, qui connaît au moins 15 points en Sud et 8 points en Nord, peut difficilement faire un contre d'appel sachant que son camp est très largement minoritaire en points d'honneurs. Dans cette situation, Est utilise le caractère artificiel de l'enchère de Nord pour indiquer qu'il possède réellement la couleur annoncée par son adversaire de droite. Ce contre influencera donc Ouest au moment de l'entame. On parle d'ailleurs de contre d'entame. Est devrait avoir une main du genre de celle-ci :

♠ 6	♥ R103	♦ 952	♣ RDV975
-----	--------	-------	----------

L'entame à Trèfle est très bonne pour la défense, quelle que soit la nature du contrat final. Elle évite à Ouest d'entamer d'une couleur plus à l'avantage du déclarant.

1

Après une ouverture de 1♣ en Sud, Ouest peut-il contrer avec les mains suivantes ?

1	2	3	4	5
♠ AV92 ♥ D10 ♦ RV94 ♣ D62	♠ RD10 ♥ AV953 ♦ D1084 ♣ 3	♠ DV98 ♥ AV63 ♦ R1094 ♣ 7	♠ A42 ♥ ARD104 ♦ AV5 ♣ V10	♠ AD103 ♥ RV93 ♦ 82 ♣ R105

RÉPONSES

1/ Non. Il faudrait qu'il possède au moins un Cœur de plus.

2/ Non. Ouest doit dire 1♥ pour retrouver un éventuel fit 5/3.

3/ Oui. 11 points H seulement, mais quelle distribution !

4/ Oui. Une intervention à la couleur au palier de un est limitée à 17 points H. Ouest doit d'abord contrer, puis nommer ses Cœurs au tour suivant.

5/ Oui. Il serait préférable d'avoir trois Carreaux et deux Trèfles, mais la possession des deux majeures quatrièmes emporte largement la décision.

LE CONSEIL DE L'EXPERT

En intervention, le respect des critères distributionnels est capital.

2

A votre avis, le contre est-il d'appel ou punitif dans chacune des séquences suivantes ?

1	S	O	N	E
	1♦	1SA	1♥	1SA
	1SA	1SA	1♥	1SA

2	S	O	N	E
	1♥	1SA	1SA	1SA
	1♥	1SA	1SA	1SA

3	S	O	N	E
	1♣	1♣	1♣	1♣
	4♣	1♣	1♣	1♣

4	S	O	N	E
	1♥	1♥	2♥	1♥
	1♥	1♥	2♥	1♥

RÉPONSES

1/ Appel. Ouest possède l'ouverture et quatre cartes dans les couleurs non nommées. Un contre punitif est inenvisageable, Nord n'ayant pas limité la force de son jeu.

2/ Punitif. Vos adversaires n'ont pas trouvé de fit. Il est fort probable que vous n'en ayez pas non plus dans votre ligne. Ouest doit posséder une forte opposition à Cœur.

3/ Punitif. Si Est avait possédé l'ouverture et les deux couleurs rouges, il aurait contré d'appel au premier tour.

4/ Appel. Le contre d'adversaires fittés à bas palier n'est jamais punitif. Est peut avoir les deux mineures quatrièmes ou bien quatre cartes à Pique dans une main encourageante.

LE CONSEIL DE L'EXPERT

Quand un camp n'est pas fitté, il est très fréquent que l'autre ne le soit pas non plus. Les contres sont alors presque toujours punitifs.

3

A vous d'enchérir

1	S	O	N	E	Main d'Est
	1♦	pas	1♠	pas	♠ A864
	1SA	cont	2♦	?	♥ V10972
					♦ 5
					♣ R103

2	S	O	N	E	Main d'Est
	1♠	pas	1SA	pas	♠ 75
	pas	cont	pas	?	♥ D1082
					♦ V87
					♣ D1094

3	S	O	N	E	Main d'Est
	1♥	pas	2♥	pas	♠ R8
	pas	cont	pas	?	♥ D762
					♦ D10
					♣ AV1054

RÉPONSES

1/ 4 ♥. Ouest a quatre Cœurs et au moins quatre Trèfles. Neuf atouts et des honneurs utiles laissent espérer une bonne manche. Il suffit qu'Ouest ait : ♠ 73 ♥ RD84 ♦ A7 ♣ AV962.

2/ Passe. Rappelons que ce contre est punitif. L'entame Pique est même conseillée.

3/ 3 ♣. Les adversaires sont fittés, le contre est donc d'appel. Ouest n'a pu se manifester au premier tour faute d'une main suffisamment forte. Il réveille les enchères avec le jeu d'Est qui ne doit donc pas surestimer ses 12 points H.

LE CONSEIL DE L'EXPERT

Quand votre partenaire contre en cours de séquence, prenez le temps de faire le point avant d'enchérir.

4

Est a fini par contrer la manche à Sans-Atout. Quelle couleur longue souhaite-t-il exploiter et quelle entame en découle ?

Main d'Ouest	S	O	N	E
♠ V975	1SA	pas	2♣	pas
♥ 73	2♠	pas	3SA	cont
♦ RV963	fin			
♣ 95				

RÉPONSE

Est possède très probablement une longueur à Cœur. Votre propre main vous indique qu'elle ne peut être ni à Pique (Sud en a quatre) ni à Carreau (vous en avez cinq). Est n'a pas non plus de longueur à Trèfle, car il aurait contré le Stayman. L'entame gagnante est donc le 7 de Cœur. Les quatre jeux :

♠ D64			
♥ AR94			
♦ 82			
♣ V1087			
♠ V975	NE	♠ 83	
♥ 73	OS	♥ DV1082	
♦ RV963		♦ 75	
♣ 95		♣ AR42	
	♠ AR102		
	♥ 65		
	♦ AD104		
	♣ D63		

Est affranchira trois levées de Cœur auxquelles il faut ajouter deux Trèfles. Notons que l'entame Carreau livre la neuvième levée.

Retrouvez Vincent Combeau à l'ILE MAURICE
du 8 au 18 janvier 2010



avec **Georges Iontzeff** et **Françoise Vilanou**
pour un stage de 11 jours - 9 nuits
Vol régulier / Hôtel Preskil**** / 2470 euros /
Inscrivez-vous rapidement :
01 45 20 98 36

QUESTIONNAIRE *L'As de Trèfle* et vous...

Afin de mieux vous satisfaire, nous procédons à **une mini-enquête sur le journal de la Fédération**. Merci de votre attention...

Cochez les cases correspondantes à vos réponses.

- L'As de Trèfle...**
- Vous le lisez systématiquement oui non
- Vous le feuillotez oui non
- Vous le laissez de côté oui non

Vous aimez...

La forme

- Format oui non
- Mise en page oui non
- Lisibilité oui non
- Visuels oui non

Vos préférences

Notez de 1 à 5 les rubriques de *L'As de Trèfle*

- FFB Actualités 1 2 3 4 5
- Reportages championnats internationaux 1 2 3 4 5
- Dossier 1 2 3 4 5
- Tour des comités 1 2 3 4 5
- Jouer 1 2 3 4 5
- Arbitre 1 2 3 4 5

Vos suggestions

Quels sujets aimeriez-vous lire dans *L'As de Trèfle* ?

- Je souhaite continuer de recevoir *L'As de Trèfle* par courrier
- Je préfère consulter *L'As de Trèfle* en téléchargement sur le site de la FFB
- Dans ce cas, veuillez nous communiquer votre adresse e-mail :
- Je ne suis pas intéressé par *L'As de Trèfle*

Numéro de licence*

Classement*

*Obligatoire

→ **A renvoyer à** : Enquête *L'As de Trèfle*-FFB - 20 quai Carnot-92210 Saint-Cloud



FESTIVALS DU SOLEIL

CHALLENGE DE BRIDGE 2009 / 2010

AVIGNON - 29 oct. / 2 nov. 2009

CANNES - 2/7 mars 2010

JUAN LES PINS - 7/20 mai 2010

LA GRANDE MOTTE - 28 août / 5 sept. 2010



www.festivalsdusoleil.com

Les 4 grands Festivals du Sud de la France vous proposent, aux quatre saisons, un challenge organisé dans le cadre de leurs opens de bridge. Ils vous garantissent, des conditions de jeu, une qualité d'accueil et un environnement d'exception, une dotation surprise et des offres touristiques préférentielles.

Suivez notre actualité sur notre site : www.festivaldesjeux-cannes.com

Ne manquez pas les 2 prochaines étapes du challenge des Festivals du Soleil : Avignon et Cannes

AVIGNON 24^e FESTIVAL DES JEUX DE L'ESPRIT

Palais des papes
29-10 au 2-11 2009

BRIDGE

Judi 29 octobre
de 15h à 21h00

PATTON

Judi 29 octobre à 14h30

TOURNOI 3^e ET 4^e SÉRIES

Vendredi 30 octobre 15h

PAIRES MIXTES OU DAMES

Samedi 31 novembre à 15h30

Dimanche 1 novembre à 14h00

PAIRES OPEN

Renseignements :
Guy Clément - 06 14 20 62 40

FESTIVAL INTERNATIONAL DES
Jeux
DU 3 AU 7 MARS 2010
bridge
PALAIS DES FESTIVALS
Salon des Ambassadeurs
CANNES

Mardi 2 mars - 15h
TOURNOIS EN IMP toutes séries

Mercredi 3 mars
15h - PAIRES DAMES ET PAIRES MESSIEURS toutes séries
15h - TOURNOI MIXTE OU DAMES
spécial 3^e, 4^e séries et nouveaux licenciés

Judi 4 et vendredi 5 mars
15h - TOURNOI MIXTE EN 2 SEANCES toutes séries
15h - TOURNOI OPEN EN 2 SEANCES
spécial 3^e, 4^e séries et nouveaux licenciés

Samedi 6 - 15h et dimanche 7 mars - 14h30
OPEN INTERNATIONAL
LUCIEN BARRIERE
HOTELS ET CASINOS CANNES
Tournoi en 2 séances ouvert à toutes les séries
Lucien Barrière
Hôtel à Cannes
Cannes

Dimanche 7 mars de 10h à 11h45
TOURNOI DES SCOLAIRES ET JEUNES
Réservé aux moins de 18 ans - Inscriptions gratuites sur place

Forfait spécial pour l'ensemble des 6 séances du Festival
Les Juniors (-25 ans) pourront accéder gratuitement à tous les tournois !
Direction des tournois : Patrick Chalard
Tél. : 06 11 01 41 79 - contact@festivalsdusoleil.com

UN EVENEMENT VILLE DE CANNES - REALISATION PALAIS DES FESTIVALS ET DES CONGRES

Rens. : PALAIS DES FESTIVALS ET DES CONGRES
Direction de l'Événementiel - BP 272 - 06403 Cannes cedex
Tél. : 04 92 99 33 83 - Fax : 04 92 99 33 84
www.festivaldesjeux-cannes.com
www.festivalsdusoleil.com

Palais
des
Festivals
et des
Congrès
Cannes

CANNES
CITÉ ILLUSTRÉE
www.cannes.com

BLOC Notes 2009



1er octobre

Simultané « un licencié + 1 non-licencié » dans les clubs de la FFB.
Invitez vos amis bridgeurs à y participer.



15/18 octobre

8th European Bridge Champions' Cup (Saint-Cloud). A voir et à suivre en direct à la FFB à Saint-Cloud ou sur internet www.ffbridge.asso.fr

16/17 octobre

Conseil fédéral et Assemblée générale de la FFB.



15 novembre/ 5 décembre

Les tournois du Téléthon dans votre club.



AGENDA Tournois & festivals 2009

SEPTEMBRE

19. Juan-les-Pins (06)	04 93 61 28 99
19. Vitteflour (76)	02 35 10 55 85
19. Cluses (74)	06 24 01 94 81
19. Lannion (22)	02 96 91 43 21
19. Chartres (28)	02 37 21 77 51
19. Narbonne (11)	04 68 32 19 54
19. Argenton-sur-Creuse (36)	02 54 24 22 42
19/20. Aix-en-Provence (13)	06 03 81 29 68
20. Aire-sur-Adour (40)	06 74 82 01 57
20. Mont-Saint-Michel (50)	02 33 60 03 36
20. Olivet (45)	02 38 66 51 46
20. Palavas-les-Flots (34)	06 11 01 33 43
20. Abbeville (80)	06 70 07 13 99
20. Nantes (44)	02 40 74 57 73
20. Issy-les-Moulineaux (92)	01 46 44 76 65
20. Tulle (19)	06 13 14 07 18
24. Mérygnac (33)	06 81 17 42 32
26/27. Cavaillon (84)	06 83 26 40 44
26/27. Pau (64)	05 59 14 76 74
26. Poitiers (49)	02 41 37 04 74
26. La Châtre (36)	02 54 30 09 23
26. Blaye (33)	05 67 42 02 11
27. Verneuil-sur-Avre (27)	02 32 32 19 58
27. Aunay-sur-Odon (14)	06 88 70 62 68
27. Chaumont (52)	06 71 64 16 41
27. Saint-Nicolas-de-Port (54)	03 83 46 52 61
27. Saint-Morand (49)	02 41 51 27 47
27. Poitiers (60)	09 64 11 84 50
27. Coulommiers (77)	01 64 03 33 56
28. Rennes (35)	06 84 79 05 48
29. Pompadour (19)	06 13 27 30 22
OCTOBRE	
3. Châteauneuf-sur-Loire (45)	02 38 57 04 60
3. Cambrai (59)	06 07 60 26 35

3. Châteaumeillant (18)	06 87 50 30 37
3. Istres (13)	06 19 38 27 30
4. Wasquehal (59)	03 20 80 09 14
4. Bourges (18)	02 48 50 41 37
4. Fougères (35)	02 99 99 72 77
4. Le Havre (76)	02 35 30 29 68
4. Châtelleraut (86)	05 49 21 59 01
4. Mayenne (53)	02 43 00 49 68
4. Saint-Lô (50)	02 33 57 84 67
4. Calas (13)	06 12 30 74 16
9. Juan-les-Pins (06)	04 93 61 28 99
9. Monaco (98)	06 62 59 76 27
10. Revigny-sur-Ormain (55)	03 29 75 64 13
10. Châteaumeillant (18)	02 48 56 71 80
11. Lamalou-les-Bains (34)	06 32 53 87 57
11. Talant (21)	06 62 86 38 23
11. Cognac (16)	06 42 04 48 12
11. Plappeville (57)	06 67 14 53 86
11. Mont-Saint-Aignan (76)	02 35 70 99 86
11. Cholet (49)	02 41 65 87 78
11. Vernon (27)	02 32 52 21 47
13. Juan-les-Pins (06)	04 93 61 28 99
17. Mollans-sur-Ouvèze (26)	09 62 10 80 11
17. Saint-Brieuc (22)	02 99 52 16 04
18. Craon (53)	02 43 07 81 75
18. Lens (62)	03 21 78 01 02
18. Angoulême (16)	05 45 92 89 76
24. Mont-Saint-Aignan (76)	06 98 80 19 45
29/2-11. Avignon (84)	04 90 85 13 74

NOVEMBRE

7. Nazelles-Négron (37)	06 86 94 70 83
7. Châteaumeillant (18)	02 48 56 71 80
8. Evreux (28)	02 32 67 71 57
11. Fontenay-le-Comte (85)	02 51 51 42 57
11. Saint-Genis-Laval (61)	06 07 21 17 25
11. Arras (62)	06 19 07 90 16
11. Besançon (25)	03 81 52 21 36
11. Fontainebleau (77)	06 80 10 63 40
15. Menetou-Salon (18)	06 78 08 25 24
OCTOBRE	
21. Châteaumeillant (18)	02 48 56 71 80
22. Avize (51)	03 26 57 52 40
28. Mont-Saint-Aignan (76)	02 35 89 85 90

La Carte Bancaire FFBridge : la carte à moindre coup !



Franfinance, filiale du Groupe Société Générale

partenaire officiel de la FFB, propose en exclusivité aux licenciés une Carte Bancaire dédiée à leur passion et très avantageuse. Pour seulement 28€/an, bénéficiez d'une Carte Bancaire utilisable dans le monde entier tout en conservant votre banque actuelle. Réglez vos achats au comptant par défaut et selon vos besoins à crédit. Gagnez des euros en récompense à chaque utilisation de votre carte. Pour plus d'informations (conditions financières) : www.ffbridge.asso.fr ou par téléphone au **01 41 29 56 07**.

Tous les détails des manifestations présentées dans cette rubrique sont sur www.ffbridge.asso.fr

Prochain numéro de *L'As de Trèfle* en janvier 2010.

FESTIVAL-RÉVEILLON STARSBRIDGE D'HAMMAMET

27 décembre 2009 – 3 janvier 2010

Vivez votre séjour bridge avec des Champions titrés, de grands professionnels et enseignants de haut niveau.



Albert Faigenbaum
Champion du monde

Bénédicte Cronier
Championne du monde

Philippe Cronier
Champion d'Europe

Des tournois homologués, dotés de points d'experts et de superbes prix en nature

PRIX "MASTER" : Séjours offerts

Des débats et des conférences avec vos 3 champions animeront votre séjour.

INITIATION OFFERTE AUX ACCOMPAGNANTS

Participation : forfait tous tournois 100 €

1095* €
en All inclusive

Vols : départs de Paris,
Lyon, Nice, Marseille, Nantes

Au bord de sa plage de sable fin, à 4 km de la vieille ville d'Hammamet, l'hôtel Vinci Nozha**** est ouvert sur la Méditerranée. Ses piscines (dont 1 couverte et chauffée), son centre Health & Spa et ses soins de balnéothérapie, les golfs internationaux, Yasmine et Citrus, tout proches en font un centre éminent de détente et de plaisir.



LES CHAMBRES : Les chambres 'bridgeurs' avec terrasse ou balcon et dotées de tout le confort ont vue sur mer ou piscine.

LA RESTAURATION : Le restaurant principal "Fleur d'Oranger" propose des buffets variés et des grillades. Le restaurant "El Maro", propose quant à lui, des spécialités "à la carte" dans un cadre charmant.

Ce prix comprend :

- Le vol A/R sur vols affrétés et les transferts,
- l'accueil, l'assistance et le port des bagages,
- la pension 'all inclusive' en chambre double,
- ♥ les boissons non alcoolisées et locales à volonté,
- ♥ le dîner de fête de la Saint Sylvestre,
- ♥ un traitement VIP des participants au voyage,
- ♥ les conférences "Bridge" et les commentaires des donnes jouées la veille,
- ♥ la présence permanente de vos champions et leurs conseils avisés.

CONSEILS et INSCRIPTIONS :

auprès de **Christine**

01 44 91 91 91

06 11 03 82 99

vosre hôtesse Starsbridge
christine@starsbridge.fr
www.starsbridge.com





1er festival Bridge au Mahdia Palace

organisé par Jeux et Voyages.com

VOTRE PASSION SANS FRONTIÈRES

Du 27 décembre 2009 au 03 janvier 2010

Le réveillon bridge au
meilleur rapport qualité/prix

985* €

dans un hôtel 5*****

centre de Thalasso (méthode Kneipp),
golf 9 trous, pension complète et
boissons comprises aux repas,
au bord de la mer Méditerranée

Départs lignes régulières Tunisair :
Paris – Nice – Lyon – Marseille
Nantes – Toulouse
Genève et Bruxelles sur demande

*NON COMPRIS : TAXES D'AÉROPORT (110€) SUSCEPTIBLES DE MODIFICATIONS

Dès votre inscription, premier Cadeau :
Une nuit ou 2 soins Thalasso OFFERTS

Contact et renseignements :
Marlène Duguet

marlene@jeuxetvoyages.com

01 45 29 08 13

06 67 44 32 72

accueil chaleureux
convivialité

Organisé par des bridgeurs au service des bridgeurs, pour
vous faire vivre un réveillon de fin d'année 2009 inoubliable
et pour débiter l'année 2010 en beauté !
Sous l'égide de **François Willard** et **Chantal de Rozières**.

Vos professeurs : **Véronique** et **Philippe Bellosta**
Une équipe de jeunes champions :
Marion Canonne, Championne du Monde
Quentin Robert, Champion d'Europe
Votre arbitre : **Xavier Schurer**

participation au tournoi :
15 € la séance

Nombreux points
d'expert

Ce prix inclut :

- ✧ Le vol A/R sur vols réguliers et transferts
- ✧ Un accueil et un suivi personnalisé
- ✧ La pension complète en chambre double
avec des boissons incluses aux repas
- ✧ Un dîner tunisien de gala
- ✧ Le dîner de réveillon de la Saint-Sylvestre
- ✧ Les commentaires des donnes et les corrigés des quiz
- ✧ Des enseignants expérimentés
et une équipe dynamique à votre écoute
- ✧ Une soirée surprise pour tous les participants
- ✧ Une hôtesse francophone pour organiser vos
excursions et déplacements sur demande



jeuxetvoyages.com

TUNISIE

الخطوط التونسية
TUNISAIR